

市政だより

よっかいどう



2013
(平成25年)
8/1
No.935

私たちのすまいりんぐタウン



協力すれば、味も格別!

地域の皆さんに見守られて



8月24日(土)・25日(日)開催

第24回 **四街道ふるさとまつり**

2

窓口サービス課業務
休日および本庁舎以外の窓口業務のご案内

3

「地域防災計画検討市民会議」の
メンバーを募集します

4

子ども医療費助成制度の改正
～8月から自己負担金が無料になりました～

12

四街道ふるさとまつり

今年も楽しさいっぱいの「ふるさとまつり」を四街道中央公園を中心に開催します。家族や友達を誘って、夏のひとときを過ごしませんか。

四街道ふるさとまつりプログラム

〈1日目〉8月24日(土)		〈2日目〉8月25日(日)	
16:20	オープニング太鼓 (千代田和太鼓)	16:20	オープニング太鼓 (さくら太鼓)
16:30	開始宣言 よさこいソーラン	16:30	輪踊り (子ども中心)
16:50	子どもみこし・子ども山車パレード (桜通り⇒中央公園) 踊り連パレード1回目 (中央公園)	17:10	太鼓演技 (四区太鼓連)
17:30	本御輿 (桜通り) アトラクション (栗山ばやし)	17:30	輪踊り
18:00	踊り連パレード2回目 (桜通り⇔中央公園)	18:00	アトラクション (よさこいソーラン)
18:40	本御輿 (桜通り⇒中央公園)	18:30	輪踊り
19:30	主催者及び来賓挨拶	19:10	太鼓演技 (四街道太鼓みかさ会)
19:40	花火	19:30	主催者及び来賓挨拶
20:00	輪踊り	19:40	花火
20:30	閉会	20:00	輪踊り
		20:30	閉会

※24日(土)が雨天中止の場合、25日(日)は24日(土)の内容で行います
※1日目の交通規制は16時～21時、2日目は交通規制なし



子ども山車



◆みんなで輪踊り◆

1日目は、桜通りにおいて子どもみこし、子ども山車、本御輿、踊り連などのパレードを行います。また、2日目には中央公園にて太鼓の演技、「新四街道ふるさと音頭」など多数の曲による輪踊りが行われます。
皆さんも奮ってご参加ください。

◆すり・置き引きには十分にご注意を！◆

会場周辺の巡回・警備を実施していますが、皆さんも身の回りには十分注意してください。

輪踊り



太鼓演技

◆ふるさとまつり写真展の開催について◆

ふるさとまつりをテーマにした写真を募集します。ご応募いただいた作品は9月9日(月)～20日(金)の期間、市役所1階ロビーで展示する予定です。皆さまの力作をお寄せください。なお、写真は返却します。

対 象…市内在住・在勤の人

応募方法…四つ切サイズで、1人3枚まで。写真の裏に、住所・氏名・年齢・電話番号・題名を記入し、8月26日(月)～9月6日(金)に四街道ふるさとまつり実行委員会事務局(自治振興課内)へ。 ※郵送可(〒284-8555 鹿渡無番地 同事務局充て)

問い合わせ…四街道ふるさとまつり実行委員会事務局 (自治振興課内) ☎421-6106

広告 広告 広告 広告 広告 広告 広告 広告 広告 広告

サンドウィッチマンクイズ・プライズショーで紹介されました!

ママの理想をつめこんだ、ママが笑顔になれる家
スマイル～Smile～

ワールドハウスは地域に根付いて45年。4,801棟のお引き渡し実績が私たちの誇りです。

大好評!「スマイル」

- *安心♪キッチンそばにキッズスペースが!
- *便利♪2つの子ども部屋がクロゼットでつながる♪
- *ビックリ!脱衣室にタンスが埋め込み!?

ワールドハウスで消費税の疑問も解決!

- *消費税率8%が適用されるのは契約日?着工日?
- *ズバリ!8%になると、ローンの負担はどれくらい?

安心!独自システム

- 間取りプラン 無料作成
- 長期15年保証
- 住み出し価格表示
- 施工エリア 限定制
- 安心お支払いシステム

ワールドハウス千葉営業所
稲毛区山王町270-2 TEL.043-304-8765

窓口サービス課業務

休日および本庁舎以外の 窓口業務のご案内

市では、仕事の都合などで日中に市役所の窓口にお越しただけない人のために、次の方法で住民票などの交付を行っています。お気軽にご利用ください。

☎ 窓口サービス課 ☎421-6108

鷹の台サービスコーナー ☎237-4142



休日窓口の開設（第2・第4日曜日）

毎月第2・第4日曜日の9時から12時まで、窓口サービス課の証明書交付窓口を開設しています。ただし、取り扱う業務は次のとおりです。

〈取扱業務〉

住民票の写し、住所証明書、住民票記載事項証明、年金受給者現況届、印鑑登録、印鑑登録証明書、税務証明書（法人市民税および固定資産証明は除く）、身分証明書、戸籍の全部・個人事項証明書（戸籍の謄・抄本）、戸籍の附票、戸籍届出書の預かり

※転入・転出・転居などの住民異動届に関してはお取り扱いできないためご注意ください

《本庁舎以外の窓口》

四街道駅市民サービスセンター



駅市民サービスセンター

（JR四街道駅改札口向かって右側）

通勤などで駅を利用する際、7時から12時までに同センターで請求手続きをした場合、同日の16時以降に受け取ることができます。12時以降に請求手続きをした場合は翌日（翌日が休日の場合は次の平日）の16時以降のお受け取りとなります。

利用時間…月曜～金曜日（祝日、年末年始を除く）、7時～20時

申請できるもの…住民票の写し（世帯全員・一部の者）、戸籍の全部・個人事項証明（戸籍の謄・抄本）、戸籍の附票
※戸籍の証明および附票については、平成19年6月30日以降の電算化されたものみの申請となります。それ以前の戸籍（改正原戸籍など）が必要な場合は、本庁窓口までお越しください

申請できる人…住民票の写し＝本人または本人と同一世帯の人

戸籍証明など＝本人、配偶者、親または子

申請に必要なもの…本人確認ができる証明書（*）

鷹の台市民サービスコーナー

（鷹の台公園管理事務所内）

利用時間…月曜～金曜日（祝日、年末年始を除く）、9時30分～12時、13時～16時（11月18日～平成26年1月31日の期間は15時まで）

申請できるもの…住民票の写し（世帯全員・一部の者）、戸籍の全部・個人事項証明（戸籍の謄・抄本）、戸籍の附票、印鑑登録証明書、住民票記載事項証明、年金受給者現況届

※戸籍の証明および附票については、平成19年6月30日以降の電算化されたものみの申請となります。なお、受け取りは申請された翌開庁日（平日）以降となります
申請に必要なもの…本人確認ができる証明書（*）（印鑑登録証明書請求の場合は、印鑑登録カード）



鷹の台市民サービスコーナー

千代田公民館・旭公民館

9時から12時までに請求手続きをした場合、同日の16時以降に受け取ることができます。12時以降に請求手続きをした場合は翌市役所開庁日の16時以降のお受け取りとなります。

利用時間…各公民館の開館日 9時～21時

申請できるもの…住民票の写し（世帯全員・一部の者）、戸籍の全部・個人事項証明（戸籍の謄・抄本）、戸籍の附票
※戸籍の証明および附票については、平成19年6月30日以降の電算化されたものみの申請となります。それ以前の戸籍（改正原戸籍など）が必要な場合は、本庁窓口までお越しください

申請できる人…住民票の写し＝本人または本人と同一世帯の人

戸籍証明など＝本人、配偶者、親または子

申請に必要なもの…本人確認ができる証明書（*）

*官公署発行の写真付きのものは1種類（住民基本台帳カード・旅券・運転免許証・障害者手帳など）、写真付きでないものは2種類（健康保険証・年金手帳・年金証書など）が必要です

広告 広告 広告 広告 広告 広告 広告 広告 広告 広告

—あたたかさに支えられ・遊びの中で学ぶ—

四街道市学童幼稚園協会



- | | |
|-----------------------|-----------------------|
| ● さくらがおか幼稚園 ☎422-2924 | ● 千代田幼稚園 ☎423-4877 |
| ● 四街道旭幼稚園 ☎432-5000 | ● くりやま幼稚園 ☎422-7679 |
| ● 四街道さつき幼稚園 ☎423-2201 | ● 第二コスモス幼稚園 ☎421-0711 |
| ● つぼみ幼稚園 ☎423-3800 | |

（設立順）

「地域防災計画検討市民会議」のメンバーを募集します



市民参加

☎ 危機管理室 ☎ 421・6102

市では、平成24年度から地域防災計画の見直しを進めています。その防災計画見直しに伴い、幅広く市民の皆さんの意見や提案を反映させるために、市民参加条例に規定する市民会議手続として「四街道市地域防災計画検討市民会議」を設置します。

■四街道市地域防災計画

さまざまな災害に備えて、自衛隊、ライフライン関係機関などそれぞれの防災関係機関がその全機能を發揮して、市民の生命や身体、財産を守るための各防災対策を総合的な計画としてまとめたものです。

【市民会議手続】

市民参加条例第7条に規定する市民参加手続で、「特定の計画について市民意見の方向性を見出すために市の機関が設置した市民等のみで構成し継続した議論を行う機関（市民会議）」が、市の求めに応じ、計画等についての意見を市の機関に提出し、市の機関が、その意見の概要、意見

に対する市の機関の考え方を公表する一連の手続き」です。

〈募集概要〉

応募資格：市内在住・在勤・在学の18歳以上の人（国籍は問いません）
募集人数：30人程度（応募多数の場合は抽選）

活動内容：会議開催毎にグループ形式で検討し、提言をまとめる

開催日時：1回目…9月28日(土)、10時～12時 / 2回目…10月26日(土)、10時～12時 ※台風や大雨等の自然災害が発生した場合は中止します

開催場所：市役所分館1階（打ち合わせスペース）

応募方法：申込用紙に必要事項を記入の上、8月15日(木)までに次のいずれかの方法で危機管理室に提出（郵送の場合は同日消印有効）

（郵送）〒284・8555 鹿渡無番地 危機管理室宛て
（FAX）424・8922
（電子メール）yjichi@city.

（電子メール）yjichi@city.

「四街道市公共交通会議」の委員を募集します



市民参加

☎ 政策推進課 ☎ 421・6161

市では、地域における需要に応じた市民の生活に必要なバス等の旅客輸送の確保、その他旅客の利便の増進を図り、地域の実情に即した輸送サービスの実現に必要な事項を協議する地域公共交通会議の委員を募集します。

応募資格：市内在住で、公共交通施策に関心があり、年間2回（平日の日中）程度の会議に出席できる人

※原則、公募委員が兼職できる審議会等の数は2を限度としています。

また、本会議の委員となることで、きるは2期または4年までです

募集人数：3人（市の代表、有識者、事業者、関係機関等に公募による市民3人を加えた15人以内で構成されます）

任期：11月～（2年間）
報酬など：市特別職の報酬に関する

※申込用紙は危機管理室で配布します
yotsukaido.chiba.jp

（市ホームページからもダウンロードできます）

条例の規定により、委員報酬として会議出席1回につき7000円、その他交通費として1500円を支給します

応募方法：応募用紙と「市内バス交通の課題とその改善策について」を題目にレポート（800字程度）を作成の上、8月30日(金)までに次のいずれかの方法で政策推進課に提出（郵送の場合は同日必着）

（持参・郵送）〒284・8555 鹿渡無番地 政策推進課宛て
（電子メール）yseiaku@city.yotsukaido.chiba.jp

※応募要領・応募用紙およびレポート用紙は政策推進課にて配布します（市ホームページからもダウンロードできます）

結果の通知：9月下旬～10月上旬に通知します



上水道



都市計画



環境・ごみ



交通



市民参加

「四街道市市民参加推進評価委員会」の委員を募集します

政策推進課市民活動推進室 ☎421・6162



市民参加

市民参加推進評価委員会の次期委員（第4期）を市民の皆さんから募集します。

この委員会は、市政への参加を権利として保障した市民参加条例に基づいて設置され、市民参加の推進や評価を行う機関です。

応募資格…市内在住で、任期中に開催する会議に出席できる人（会議開催は、4～5月に1回、2～3月に1回、その他必要に応じて1回程度。原則、平日の夕方に開催）

※原則、公募委員が兼職できる審議会等の数は2を限度としています。また、本委員会の委員となることのできるのは2期または4年までです

募集人数…4人（有識者4人以内、公募市民4人以内の計8人以内で構成されます）

任期…11月～（2年間）

活動内容…条例の運用状況や、市民参加手続きの対象等について調査審査等を行います

報酬など…市特別職の報酬に関する条例の規定により、委員報酬として委員会出席1回につき7000円、この他交通費として1500円を支給します

応募方法…応募用紙と「本市の市民



参加の課題と市民参加推進評価委員として果たすことができる役割について」をテーマにレポート（800字程度）を作成の上、8月30日（金）までに次のいずれかの方法で政策推進課に提出（郵送の場合は同日必着）
〈持参・郵送〉〒2884・80555
鹿渡無番地 政策推進課市民活動推進室宛て
〈電子メール〉yseiaku@city.yotsukaido.chiba.jp
※応募要領・応募用紙は、政策推進課市民活動推進室にて配布します（市ホームページからもダウンロードできます）
結果の通知…9月下旬～10月上旬に通知します

成人式（新成人のつどい）

自分たちでプロデュース

実行委員募集

市では、平成26年1月12日（日）に開催する成人式を企画・運営してくれる実行委員を募集します。

思い出に残る成人式を自分たちの力でつくり上げてみませんか。

対象…市内在住または市内小・中学校出身の18～20歳の人

定員…10人程度

申し込み…8月15日（木）までに社会教育課 ☎424-8927



公の施設の指定管理者を募集します



募集期間：8月1日（木）～8月30日（金）（必着）

市では、次の公の施設（住民の福祉を増進する目的で、市民の皆さんに利用していただくために設置された施設）について、市の代行として施設の管理運営を行っていただく指定管理者を募集します。

応募に必要な資格や書類、説明会の日程、選定の基準、選定の方法、管理の基準、業務の範囲、利用料金の取り扱いなどについては、募集要項に掲載しています。募集要項や申請書などは、市ホームページに掲載しているほか、各施設の担当課において配布しています。

市は、応募があった団体のうちから指定管理者の候補者を選定し、市議会の議決を経て、指定管理者に指定します。ご応募をお待ちしています。

【募集施設】〈指定期間：平成26年4月1日～31年3月31日〉

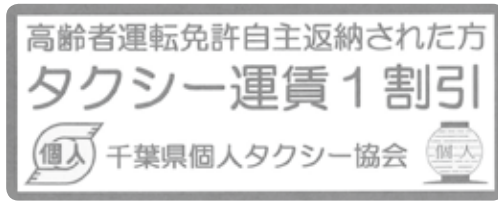
施設名	所在地等	担当課・電話番号
温水プール	山梨2027番地	スポーツ振興課 ☎424-8926
都市公園（野球場、体育館その他の施設を含む）	本市が管理する都市公園（付属する有料公園施設含む）	都市計画課 ☎421-2263 ※ただし、総合公園野球場、多目的運動場、体育館に関するお問い合わせは、スポーツ振興課 ☎424-8926
市営駐車場および市営自転車駐車場	鹿渡934番地の24 ほか13カ所	道路管理課 ☎421-6143
文化センター	大日396番地	管財課 ☎421-6112
鹿放ヶ丘ふれあいセンター	鹿放ヶ丘284番地12	自治振興課 ☎421-6106
市立公民館	四街道1532番地17 ほか2カ所	四街道公民館 ☎422-2926
総合福祉センターおよび南部総合福祉センターわろうべの里	鹿渡無番地および和良比635番地4	福祉政策課 ☎421-6121

運転免許自主返納による交通事故防止の協力に関する協定を締結しました！ 個人タクシーの乗車運賃が割引！

自治振興課 ☎421・6107



交通



▲利用できるタクシーに貼ってあるステッカー

年々増加する高齢者の交通事故防止に対する対策の一環として、本市及び千葉市、警察署、千葉県個人タクシー協会の三者が相互に協力する協定を結びました。

自主返納した人が「運転経歴証明書」を提示して、千葉交通圏（本市および千葉市域）における個人タクシーを利用した場合、8月1日から、タクシー利用時の乗車運賃が1割引きになります。

なお、運転経歴証明書は、警察署などで有効期限内の運転免許の自主返納を申請することにより取得できます（交付手数料1000円）。



加入しましたか？ 交通災害共済 加入者募集中 年会費700円！

自治振興課 ☎421・6107



交通

交通災害共済は利益を目的としない住民相互扶助の共済制度で、公共団体が運営している安心・有利な制度です。

加入資格：①市内在住の人 ②市外在住で、①に扶養されている人（例：都内に下宿をしている学生など）
共済期間：9月1日～平成26年8月31日

年間700円の掛け金で、交通事故に遭った場合に最高150万円（死亡時）の見舞金が支払われます。

年会費：700円
見舞金の対象となる事故：国内での車両による人身事故で、自動車安全運転センターから証明書が発行された日本国内の交通事故によるもの

8月は一斉加入推進月間です。ぜひこの機会に、ご家族そろっての加入をお勧めします。

年会費：700円
見舞金の対象となる事故：国内での車両による人身事故で、自動車安全運転センターから証明書が発行された日本国内の交通事故によるもの

【見舞金の額】

- ▼死亡見舞金…150万円
- ▼傷害見舞金…2～50万円（入院・通院実日数に応じて）
- ▼身障見舞金…傷害見舞金のほかに50万円（身体障害等級…1級または2級）

- ▼交通遺児見舞金…1人につき10万円
- 申し込み：自治振興課
- ※加入申込書は同課窓口を設置しています

「ごみの減量化にご協力ください」 「1つ1つの積み重ねが大きな力に」

クリーンセンター ☎4322・8527



環境・ごみ

市では、ごみ処理経費の削減及びリサイクル推進のため、ごみの減量化に取り組んでいます。

本市のごみの総量は、年間2万8000t前後ですが、そのうち可燃ごみの量は総量に対し約54%の1万5000tを占めており、焼却処理後の焼却灰が約2000t発生しています。

本市には焼却灰の処分場がないため、焼却灰の処分は銚子市と北茨城市の民間の最終処分場をお願いしていますが、両市自治体と協議を行い進めていることから処分量および予算が限られています。処分量の発生抑制や経費の削減を行うには、市民の皆さまのごみの正しい分別・減量が必要不可欠となりますので、さらなるごみの減量にご協力をお願いいたします。

●可燃ごみの減量

私たちができるごみの減量として、次の方法（一例）があります。

【適正な分別】

可燃ごみの中に混入している古紙類（新聞・雑誌・段ボール・衣類・雑がみ）やペットボトルは適正に資源物として集積所に出してください。※細かい雑紙は紙袋などに入れて縛ってから出してください。また、郵便物の宛名など個人情報部分は、切り取って残りを出してください

【生ごみの水切り】

キッチンから出る生ごみで一番多いのは野菜や果物の調理くずや水分を含んだ食べ残しと思われれます。無駄のない買い物や保存方法を工夫することでごみを減らしましょう。それでも残った生ごみは水切りネットなどを利用して水切りをすればごみの減量につながります。

※ごみの分別徹底や生ごみの水切りにより焼却されるごみは減り、焼却灰の発生抑制となります。

以上、ご協力をお願いいたします。



上水道



都市計画



環境・ごみ



交通



市民参加

以下の13地区は、地区計画の区域内になつてゐるため、建物の新築増築（※地区によつては外壁等の色彩の変更）をする際には都市計画法

都市計画の制度の一つに「地区計画」があります。地区計画では、比較的小さな範囲の地区を単位として、地区住民の合意形成のもと街づくりのルールを定めています。地区計画の区域内では、建てられる建築物の用途を制限したり、高さや敷地の大きさを制限したり、また、建物の形態や意匠、垣や柵の構造などを定めています。


千代田3丁目・4丁目・5丁目
さつきヶ丘 鷹の台 鷹の台住宅
和良比六方野 和良比三才
四街道都市核北 もねの里 成台中

《地区計画の区域内》（次の13地区）
池花 めいわ
の規定に基づき工事着手の30日前までに届け出が必要です。「地区計画の内容」につきましては市ホームページからご覧いただけます。届け出には、添付図面等が必要となりますので、詳細については事前に都市計画課までお問合せの上、窓口へお越しください。

地区計画の区域内における行為の届出

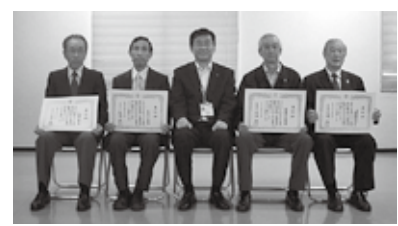
（建物の新築や増築するときには届け出が必要です）

同 都市計画課 ☎ 421・6141



都市計画

環境美化表彰とは、長年にわたり公園や道路などの公共施設の清掃空き缶の収集、緑化活動などの地域環境美化活動を推進されている個人・団体の皆さんに贈られるもので、6月28日（金）に市役所で表彰式が行われました。



- ・加藤富久（旭ヶ丘）
 - ・もみの会
 - ・四街道ライオンズクラブ
 - ・愛国学園大学附属四街道高等学校
- （写真左から 敬称略）

環境美化表彰

（1個人・3団体に授賞）

同 環境政策課 ☎ 421・6131



環境・ごみ

アイデアのたね 募集

9月2日（月）締め切り

地域づくりにつながるアイデアを出してみませんか

普段、生活の中で皆さんが感じる地域の課題やその解決方法、また地域をよくする取り組みについてのアイデアを募集します。

アイデアは公表し、今後、地域づくりを行う皆さんや市が参考にするとともに、市民同士、市民と行政間が協力、連携して地域づくりを実践していくことを期待するものです。

提案は“簡単”
「アイデアのたね 提案シート」に記入して提出するだけ！

練られたアイデア、まだ荒いけどカタチにしたいアイデアなど、どんな段階のアイデアでも構いません。

「アイデアのたね」を育てて、地域づくりの花を咲かせるためのきっかけにしましょう！（郵送、FAX、メールでも受けいたします）

※「アイデアのたね」は地域の課題解決や地域づくりにつながるアイデアを提案するものです。苦情、要望のみの提案は提出できません

問い合わせ・提出先…〒284-8555 鹿渡無番地 政策推進課市民活動推進室 ☎ 421-6162 FAX 424-8920
電子メール yseisaku@city.yotsukaido.chiba.jp

例えば…

（アイデアのたね） **子育て世代が集い、コミュニケーションが図れる場をつくる**

- （市へ） 関係課と協力して、企画・場の提供等
- （市民へ） ワークショップの実施・託児の協力等

公表

（市民）

- 「うちの団体、託児の手伝いができますよ」
- 「空き家があるから、必要だったら言ってね」

（市）

- 「地域課題の解決のため、事業協力について検討の場を設けよう」
- 「関係機関に働きかけをしてみよう」

アイデアを公表することで…

協力できる市民や団体からの反応も期待できます

行政課題の解決につながるアイデアに対して、協力に向けた検討ができます

水道事業センター工務課からのお知らせ
適正に貯水水槽を管理しましょう

☎ 水道事業センター工務課 ☎421・3047



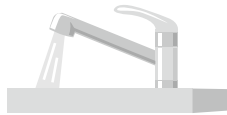
上水道

マンションや3階以上の建物など、水をいったん受水槽にためて給水している場合は、その設備*の維持管理や供給する水の水質まで、設置者（所有者または建物の管理者）が責任をもって管理しなければなりません。

*これらの設備を一般的に「貯水槽水道」といいます

●安全な水を飲むために、次のような適切な管理を行うよう努めてください

- ・ 受水槽の清掃を年に1回行う
- ・ 有害物や汚水が混入しないよう水槽の状態や施設など点検をする
- ・ 蛇口から出る水の色、濁り、臭い、味および残留塩素など水質に関する検査を年に1回行う



また、受水槽のポンプ等の故障による給水停止事故などに備え、管理人が常駐していない建物については、居住者が常時連絡を取れるよう故障時の緊急連絡先の周知徹底をお願いします。

●給水装置は皆さんの財産です

道路に埋設されている配水管から分かれて、住宅や事務所などに引き込まれている給水管とこれに取り付けてある止水栓、水道メーター、蛇口などを「給水装置」と呼んでいます。また、マンションなどで受水槽が設置されている場合は、受水槽の入り口までが「給水装置」です。

「給水装置」・「メーターボックス」は、皆さんの負担により利用形態に合わせて設置されていますので皆さんの財産です。そのため、維持、管理は皆さんが行ってください。ただし、市から貸与している水道メーターについては、市の財産となります。

給水装置の新設、改造、撤去、修理工事にかかる費用は、財産の所有者である皆さんに負担していただくこととなりますので、日頃から大切に使用してください。

また、給水装置の工事は、市の指定給水装置工事業者のみが行うことができます。給水装置の工事を行う場合は、指定給水装置工事業者に依頼をしてください。

終末(下水)処理場施設見学会

参加者募集

pick up

下水処理に関する理解を深めていただくため、私たちの住んでいる市の汚水を処理している終末処理場見学会を行います。台所・トイレ・風呂から流した汚水や雑排水が、どのように流れて終末処理場で処理されているか見学し、下水処理の大切さを学んでみませんか。

と き… 8月23日(金)、市役所集合 9時20分・解散 12時 (見学時間：1時間30分程度)

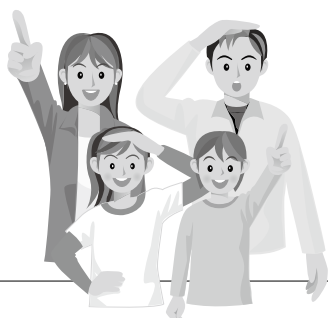
※当日は市有バスを使用します

ところ…花見川終末処理場 (千葉市美浜区)

対 象…市内在住者 (小学生以下は保護者同伴)

定 員…先着40人

申し込み… 8月2日(金)、9時～電話で下水道課 ☎421-6146



恒久平和を願って

核なくそう みんなで願う 世界平和

pick up

68年前の昭和20年、広島と長崎に原子爆弾が投下されました。この悲惨な出来事を繰り返すことのないよう、原爆死没者のご冥福と世界の恒久平和を願い、広島に投下された8月6日(火)8時15分と長崎に投下された8月9日(金)11時2分に、1分間の黙とうのご協力をお願いします。

また、核兵器の廃絶と平和の尊さをより多くの方々に伝えるため、8月1日(木)～15日(木)まで、市役所1階ロビーにて原爆写真資料の展示を行います。

※市では、原爆パネル写真(A2判:40枚)、世界の核実験問題パネル写真(A2判:12枚)を市内の市民団体、学校などに無料で貸し出しています。どうぞご利用ください

問い合わせ…総務課 ☎421-6101

宝くじ助成金で防災資機材を購入しました

宝くじの普及広報事業として、(財)自治総合センターが行っている「自主防災組織育成事業」を活用し、千代田一丁目自治会の自主防災組織において防災資機材(仮設トイレ)を購入しました。自主防災組織の地域防災力向上に寄与するものと期待されます。

問い合わせ…危機管理室 ☎421-6102





上水道



都市計画



環境・ごみ



交通



市民参加

ドラマチック四街道プロジェクト

「夏休みドラマ作文&フォト」募集!

夏休みは、普段の何げなく過ごしている日常が違った景色に見える季節です。

「ドラマチック四街道プロジェクト」では、

四街道での夏休み一番の「ドラマ」(思い出など)の作文と写真を募集します!



募集内容

原稿用紙(400字以内)に四街道での夏休み一番の「ドラマ」を作文し、ぴったりの写真(3枚以内)を添付してください。

留意事項

- 作文にはタイトルを付けてください
- ワードなどパソコンで作成いただいても構いません
- 写真は、データもしくは実際の写真、いずれでも構いません(メールに添付する場合、メール容量が5MBを超えるときは、数回に分けて送信してください)
- 原則、誤字などの修正は行いませんが、判読が難しい場合など、お問い合わせすることがあります



プロジェクトナビゲーター
よつぼくん

部門

- ①こども部門(対象:小・中学生)
- ②親子部門(対象:小・中学生とその保護者)
※親子それぞれ同じテーマで作文

募集期間

9月3日(火)まで(必着)

応募方法

〔必要事項〕①氏名(ふりがな)(親子部門の場合は保護者氏名も)、②学校名、③学年、④電話番号、⑤住所を明記し、持参、郵送、メールいずれかの方法で応募。

※②~⑤は原稿用紙余白に鉛筆で記載してください

〈郵送〉〒284-8555 鹿渡無番地 政策推進課市民活動推進室

〈電子メール〉yseisaku@city.yotsukaido.chiba.jp (同上)

info@yotsubokun.com

(ドラマチック四街道プロジェクト「ドラマ作文&フォト」受付)

※詳しい応募要項は、市ホームページ等をご覧ください

【掲載】ご応募いただいた作文は、「ドラマチック四街道」ホームページ(<http://yotsubokun.com/>)および「ドラマチック四街道」facebookページに掲載させていただきます。また、一部の作品は市政だよりでも紹介させていただきます。

【ドラマチック賞】この夏最も「ドラマな作文&フォト」については、「ドラマチック賞」として「よつぼくんグッズ」をお渡しするとともに、市政だよりなどで紹介します。(今秋予定)



☎ 政策推進課市民活動推進室 ☎421-6162

市内公共施設に

Wi-Fi(ワイファイ)スポットを設置しました

市では、住民サービスの向上と災害時の情報インフラの複線化を確保するため、事業者が提供するWi-Fiスポットを各公共施設に設置しました。

提供事業者は、ソフトバンク、au、Wi-Fiスクエアの3社です。各社のスマートフォンやタブレット端末等、Wi-Fi(無線LAN)機能を備えた機器であれば、それぞれのWi-Fiスポットで高速インターネット通信を利用することができます。利用の詳細については、各事業者にお問い合わせください。

■Wi-Fi(ワイファイ)とは

Wi-Fiとは無線LANの一種で、Wi-Fi Allianceという業界団体によって認められた無線LANを示すブランド名のことです。このWi-Fiは、外出先で手軽に利用できる無線による高速インターネットの公衆無線LANサービスとして、通信各社において「Wi-Fiスポット」が設置されています。

【提供事業者】

*ソフトバンク

http://mb.softbank.jp/mb/service_area/sws/

*au

<http://www.au.kddi.com/mobile/service/smartphone/wifi/wifi-spot/>

*Wi-Fiスクエア

<http://300.wi2.co.jp/service/>

問い合わせ…情報推進課 ☎421-6163

Wi-Fi利用施設一覧(受信エリア)

施設名称	住所	ソフトバンク	au Wi-Fiスクエア
四街道市役所	鹿渡無番地	本館1階	本館1階
		分館1階	分館1階
		本館2階情報公開室	本館2階情報公開室
保健センター	鹿渡無番地	1階	1階
総合福祉センター	鹿渡無番地	1階	1階
南部総合福祉センター わろうべの里	和良比635-4	1階	1階
市企業庁舎	鹿渡無番地	1階	1階
文化センター	大日396	1階ロビー	1階ロビー
		2階ラウンジ	2階ラウンジ
		3階ラウンジ学習室	3階ラウンジ学習室
図書館	大日396	地下1階	地下1階
		1階	1階
四街道公民館	四街道1532-17	1階	1階
千代田公民館	もねの里3-20-30	1階	1階
旭公民館	和田54-10	1階	1階
第二庁舎	鹿渡2001-10	1階	1階
青少年育成センター	鹿渡2001-10	1階	1階
鹿放ヶ丘ふれあいセンター	鹿放ヶ丘284-12	1階	×
障害者就労支援センター	大日722-1	1階	×
国民保養センター-鹿島荘	みそら3-625-7	1階	1階
四街道総合公園体育館	和田161	1階事務室付近	×
		トレーニングルーム付近	×
安全安心ステーション・消費生活センター	四街道1-20-23	1階	1階

※受信エリア内において、一部で電波状況の悪い場所が存在する場合があります

※施設においては対象機器の持ち込みや利用制限がある場合があります

※施設利用者を対象としたサービスですので、Wi-Fiスポットのみの長時間の利用はご遠慮ください

pick up

市史研究誌

『四街道の歴史 第8号』を刊行しました



《内容》

- ▶ 井岡家「春秋社日様」と佐倉藩領社日塔
- ▶ 栗山地区井野家「秩父参詣道中記」
- ▶ 井岡家文書が伝える当市の歴史
- ▶ 吉岡地区大六天神社と浦安一心講
- ▶ 市内各校歌にうたわれた景観構造
- ▶ 前文化財審議委員・白石氏(故人)による
仏像等調査歴の研究結果等



A 5判 92ページ
編集 四街道市史編さん委員会
価格 500円
販売 社会教育課
文化財グループ
(市役所第二庁舎)
☎424-8934

※内容詳細は市ホームページに掲載中
※市制施行30周年記念誌「四街道の歴史」も有償頒布中



▲長岡地区
社日塔



▲山梨大隆寺
虚空蔵菩薩像

◀吉岡大六天神社のお札『大六天神社御祈禱御璽』

物井地区発掘ものがたり

“いにしえの世界”展示会



物井地区の宅地開発に伴い、昭和59年から行われてきた遺跡の発掘調査の成果を「県立房総のむら」(栄町)にて展示します。6～7世紀頃の古墳から出土した金銅装大刀(こんどうそうたち)(御山遺跡)、約2万5千年前の石器群である「環状ブロック出土遺物」(小屋ノ内遺跡)など、市内の遺跡から出土した遺物がまとめて展示されます。この機会に、原始古代から続く本市の歴史に触れてみませんか。

※なお、平成26年1月28日(火)～2月9日(日)に市民ギャラリーで展示します。詳細は、決定次第お知らせします

展示期間…9月23日(祝)まで
9時～16時30分

※休館日：月曜日(祝日の場合は、翌日休館)、9月4日(水)

展示場所…県立房総のむら
(栄町龍角寺1028)

入館料…300円

主催…県教育振興財団

共催…市教育委員会

後援…県教育委員会

問い合わせ…社会教育課 ☎424-8934

県教育振興財団 ☎424-4850



▲清水遺跡出土人物埴輪

こんなときどうする?

消費生活Q&A



☎消費生活センター ☎422-2155

みんな知りたい

くらしの
ぎもん

知って、あんしん



国民年金Q&A

☎国保年金課 ☎421-6126

Q 「お申し込みいただいた健康食品を今から送ります。」という電話が突然あり、申し込んだ覚えがないと断ったのに健康食品を送り付けてきました。支払わないといけませんか。

A 注文していないのに、あたかも注文したかのように思い込ませ、断っても強引に健康食品を送り付けられて困っているという相談が高齢者を中心に増加しています(前年度の約5倍)。

家族が注文したものと勘違いしたり、物忘れかと不安になり承諾してしまったりすることもあるようです。注文していないことをはっきり伝えましょう。商品は代金引換配達で送られてくるケースが多いのですが、注文した覚えがないものは受け取らないようにしてください。受け取り拒否をする際は、送り状の情報(事業者名・住所・電話番号)を控え、消費生活センターにご相談ください。

申し込んだ覚えがなければ「絶対に受け取らない!」そして「お金を払わない!」ことが大切です。

Q 国民年金の免除制度について教えてください。

A 所得が少ないなど、国民年金保険料を納めることが経済的に困難な場合には、申請により保険料の全額または一部が免除される制度があります(学生は、学生納付特例以外の申請はできません)。

免除制度は前年の所得によって、全額免除、若年者猶予、4分の3免除、半額免除、4分の1免除を受けることができ、希望の免除を選択して申請することも可能です。承認される期間は平成25年7月から平成26年6月までのうち該当する月です。

免除の審査対象の所得は、申請者本人だけでなく配偶者と世帯主も含まれます(若年者猶予の場合のみ世帯主を除きます)。会社を退職された直後等の場合、失業等の特例(離職票や雇用保険受給資格者証の添付が必要)に該当される場合は、該当者分は無所得として審査されます。

手続きには印鑑と年金手帳が必要です。また、本年1月1日時点で本市に住民登録がない人は「平成25年度住民税の所得証明書」(所得金額と扶養控除等の金額が記載されているもの)、失業の特例を希望の場合は、離職票や雇用保険受給資格者証が必要となります。なお、提出された申請書は、日本年金機構で審査の上、結果通知が郵送されます。

簡易保育所 保護者助成金の 申請について ～申請はお済みですか？～



問い合わせ▶
こども保育課 ☎421-2238

この助成金は、保護者と同居の親族その他の人が仕事をしているなどの理由で、家庭で保育することができない（保育に欠ける）児童のうち、簡易保育所に入所している児童の保育に要する経費負担を軽減するため、保護者に対し支給するものです。

●対象 保護者が市内に居住し、住民基本台帳法の規定に基づき記録されていて、家庭で児童を保育することができない人

●助成期間 平成25年度において月単位で算定し、保育に欠けると認められる期間

●助成の範囲 現在入所している簡易保育所の保育料月額（給食費・おやつ代を含む）が、市の保育料基準額を超えるときに、その差額の3分の2（100円未満切り捨て）

●申請に必要な書類

- ①申請書
- ②保育に欠けることを証明する書類（雇用証明書など）
- ③税額を証明する書類（平成24年分給与所得の源泉徴収票または所得税確定申告書の写しなど）

※平成24年分所得税が両親ともに非課税の場合で、かつ、同年1月1日時点の住所地が市外の方は、24年度市県民税課税（非課税）証明書も必要となります

※なお、申請に必要な書類はこども保育課で配布しています（土曜・日曜日、祝日を除く）。また、市ホームページからもダウンロードできます

●受付期間 平成26年3月31日まで
※当該月分までの簡易保育所入所に関わるものについて受け付けます。なお、書類不備のものや、郵送での受け付けはできません



福祉



健康

児童扶養手当の認定を受けている方へ ～現況届の提出は8月30日金までに～

問い合わせ▶家庭支援課 ☎421-6124



児童扶養手当の認定を受けている人は、年に1回（8月）、現況届（更新）の提出が必要です。また、支給停止中の人にとっては資格を継続するための大切な届け出です。

手続きをされなかった場合は、資格があっても8月分以降の手当が受けられなくなりますので、ご注意ください。

●提出期限 8月30日（金）

●提出先 家庭支援課

※郵送では受け付けません。必ず本人が必要書類を持参してください

●必要なもの ①児童扶養手当証書
②養育費の支払いが確認できる書類
③印鑑 ④その他必要書類

※本年1月2日以降に転入した人（同居家族も含む）は、1月1日時点で住民登録をしていた市町村発行の「平成25年度所得等証明書」が必要になります

※平成24年中の所得が未申告の人は、所得の申告を至急済ませてから現況届を提出してください

*その他詳細は、郵送された案内文書をご確認ください

特別児童扶養手当・特別障害者手当等の更新手続き ～「所得状況届」を忘れずに提出しましょう～

問い合わせ▶障害者支援課 ☎421-6122



現在、「特別児童扶養手当」・「特別障害者手当・障害児福祉手当・経過福祉手当」を受給している人は、所得状況届の提出が必要です。届け出がないと支給停止になることがありますので、必ず手続きを行ってください。また、受給停止中の人でも、受給資格継続のために手続きを行ってください（該当する人には、案内文書を郵送しました）。

●提出期限 8月12日（月）～9月10日（火）

●提出先 障害者支援課

●必要なもの

《特別児童扶養手当》

①受給者・配偶者・扶養義務者の所

得等証明書（本年1月1日時点で、本市に住民票がある人は不要です）

②印鑑（認め印可）

③特別児童扶養手当証書

《特別障害者手当等》

①受給者・配偶者・扶養義務者の所得等証明書（本年1月1日時点で、本市に住民票がある人は不要です）

②受給者が年金を受給している場合は、平成24年中に受給した金額が分かるもの（年金振込通知書または振り込まれた通帳の写し）

③印鑑（認め印可）

④所得状況届用紙（市役所より郵送します）

子ども医療費助成制度の改正 ～8月から自己負担金が無料になりました～

問い合わせ▶家庭支援課 ☎421-6124



子育て世代の経済的負担の軽減を目的に、市では段階的に対象年齢の引き上げや内容の見直しを行いながら子ども医療費助成制度を実施してきました。

さらに、より安心して子育てができる環境を整備するため、8月から、市民税所得割課税世帯の自己負担金200円を無料とします。

【助成対象医療】

助成対象は、健康保険が適用される医療費です。健康保険外の医療費は全額自己負担となりますのでご注意ください。

(例)

- ・皮膚科などで受診した際の容器代
- ・特定療養費（一般病床200床以上の病院の初診・再診、差額ベッド

代など)

- ・インフルエンザ等の予防接種 など

《保護者の皆さまへのお願い》

子ども医療費助成制度は、全ての市民の皆さまにご負担いただいている税金で支えられています。保護者の皆さまには、日頃よりお子さんの健康管理に留意してこの制度をご利用いただけるようお願いします。

《注意事項》

この制度を利用するには、子ども医療費助成受給券の交付を受けることが必要です。まだ子ども医療費助成受給券をお持ちでない場合は、至急担当課までご連絡ください。



【8月より自己負担金の無料化開始（対象が市民税の所得割課税世帯に拡大）】

	改正前（7月31日診療分まで）	改正後（8月1日以降診療分から）
対象年齢	0歳～中学3年生	0歳～中学3年生
所得制限の有無	無	無
対象医療費	入院・通院・調剤費	入院・通院・調剤費
自己負担金	入院 1日 200円 通院 1日 200円 調剤 1回 無料	無 料
助成方法	現物給付（受給券）・償還払い	現物給付（受給券）・償還払い

ひとり親家庭等医療費等助成制度 ～資格登録の手続きは8月30日金までに～

問い合わせ▶家庭支援課 ☎421-6124



平成25年度分（8月1日～平成26年7月31日まで）の医療費等の助成を希望する人は、8月30日（金）までに手続きを行ってください。

※昨年度登録分は7月末日で有効期限が切れました。引き続き、助成を希望する人も手続きは必要となります。昨年度分の登録者には、事前に案内文書を郵送します

●対象

次の①および②の医療費等 ①平成26年3月31日時点で、18歳までの児童（または児童に一定の障害がある場合は20歳に達するまで）を持つひとり親家庭の親と児童 ②父母がいない場合もしくは児童の父母が監護しない場合の養育者と児童

●助成内容

医療機関や調剤薬局で支払った保険診療の自己負担分
通院・調剤 >> 病院・診療科目・個人ごとに1カ月1,000円を超えた

分を助成

入院 >> 病院・診療科目・個人ごとに保険診療分については全額助成（入院時の食事療養費、生活療養費は助成対象外です）

証明書料 >> 1枚につき200円まで助成

●助成条件

平成24年分の所得が下表の限度額未満である場合に、この制度が利用できます。

【所得制限限度額表】

扶養親族数	本人	同居している扶養義務者など
0	192万円	236万円
1	230万円	274万円
2	268万円	312万円
3	306万円	350万円
4	344万円	388万円
5	382万円	426万円

※扶養親族数：平成24年中の扶養人数

●登録手続き 助成を希望する人は、次の書類と保険証・印鑑を持参してください。

- (1)ひとり親家庭等医療費等受給資格申請書
- (2)保険証の写し（助成を受ける家族全員分）
- (3)附加給付等証明書（組合などの健康保険の人）
- (4)養育費に関する申告書
- (5)その他

- ①児童扶養手当受給資格者でない人：戸籍謄本、世帯全員の住民票の写し（本市に住民登録のある人は不要）
- ②遺族年金、障害年金受給者の人：年金受給が確認できる書類
- ③平成25年1月2日以降、本市に転入した人：前住所地発行の平成25年度所得等証明書



精神保健福祉手帳および自立支援医療（精神通院）

～更新手続きはお済みですか？～

問い合わせ▶障害者支援課 ☎421-6122

精神保健福祉手帳の有効期間は2年、自立支援医療の受給者証の有効期間は1年です。お手元の手帳または受給者証の有効期間を確認いただき、更新を希望する人は、再認定の申請手続きを行う必要があります。有効期間の終了する日の3カ月前から申請が可能ですので、早めの手続きをお願いします。

また、自立支援医療については、一定の要件を満たせば、再認定手続きの診断書提出が2年に一度となります。なお、この場合においても、申請は毎年必要となりますのでご注意ください。

【精神保健福祉手帳制度】

精神障害のため長期にわたり日常生活または社会生活への制約がある

人に対し、社会参加と自立の促進を図ることを目的に交付されるものです。申請手続きには、所定の診断書などが必要になります。

【自立支援医療（精神通院）制度】

通院により精神疾患の治療を受けられる場合に医療費の一部を公費で負担する制度です。自己負担額は、原則医療費の1割ですが、所得に応じて一月当たりの負担額に上限額を設けるなどの軽減措置があります。申請手続きには、所定の診断書などが必要になります。

ねたきり身体障害者手当・重度知的障害者福祉手当の更新手続き ～「所得状況届」の提出を忘れずに～

問い合わせ▶障害者支援課 ☎421-6122

現在、「ねたきり身体障害者手当」・「重度知的障害者福祉手当」を受給している人は、所得状況届の提出が必要です。届け出がないと支給停止になりますので、必ず手続きを行っ

てください。

- 提出期限 8月9日(金)
- 提出先 障害者支援課
- 必要なもの
- ①受給者・配偶者・扶養義務者の所

- 得等証明書（本年1月1日時点で、本市に住民票がある人は不要です）
- ②受給者が年金を受給している場合は、平成24年中に受給した金額が分かるもの（年金振込通知書または振り込まれた通帳の写し）
- ③印鑑（認め印可）
- ④所得状況届用紙（市役所より郵送します）

元気なうちから介護予防『お口の健康講習会』に参加しませんか？

～しっかり噛んで食べることは、認知症予防にも効果あり！～

問い合わせ▶高齢者支援課 ☎421-6128

歯を失うと全身の健康状態に影響を与えるため、特に高齢者にとっては注意が必要です。

歯を失うことで見過ごせないのが、噛む力です。噛む力を維持し、しっかりと噛んでおいしく食べると栄養の吸収が促進されるだけでなく、脳を活性化し、認知症を予防す

るなど想像以上に私たちの健康に良い影響を及ぼし、食べることの喜びや生きる力を感じさせてくれます。口の健康を保ち、いつまでも健康で自立した生活を送ることができるよう、講習会に参加してみませんか。経験豊富な歯科衛生士が、よく噛めない、口が渇く、飲み込みづら

いなどの症状を改善する方法も、丁寧に楽しくお伝えします！

- とき 9月5日(木)、10時～11時30分
- ところ 保健センター
- 対象 市内在住の人 ※介護者や介護事業所の方も歓迎です
- 定員 50人
- 内容 歯科衛生士による講話と簡単な実技（口の手入れ方法、口の周りの筋肉を動かす体操など）
- 申し込み 8月2日(金)、9時～9月2日(月)までに高齢者支援課

広告 広告 広告 広告 広告 広告 広告 広告 広告 広告 広告

キャンペーン

1 ホームページからお申込で3つの特典がついておトク!

今なら3つの特典

- 1 通常入所料金 ▶ 21,000円割引!
(通常料金/MT:287,140円・AT:273,910円)
- 2 さらに **お祝い金** ▶
2名同時入所 ▶ 3,150円割引!
3名同時入所 ▶ 6,300円割引!
- 3 さらに **オプション**の
スケジュールプランが半額でつけられる!
15,750円に! (通常31,500円)

*スケジュールプランは、教習開始日等プランによって人数の制限がございますので事前にご確認ください

夏休み **運転免許取得** キャンペーン

9/29日まで

二輪限定

キャンペーン

2 最新型の**二輪**車で教習!

今なら二輪車の免許がHPから仮申込をするだけで

大型二輪車も
普通二輪車も

8,400円割引!

*大型二輪・普通二輪・小型二輪車(審査除く)

*キャンペーン1・2ともに、ホームページより仮申込を行い、来所されご入所のお手続きをされた方対象です

千葉県自動車練習所

CHIBA-KEN DRIVING SCHOOL

☎0120-72-5489 営業時間 9:00～19:00
(日曜日は17:00まで)

〒264-0012 千葉市若葉区坂町308 (千葉モノレール千城台駅よりすぐ) 定休日 月曜日・第4日曜日

千葉県自動車練習所 略して「けんれん」で検索
けんれん 検索

詳しくはホームページから <http://www.kenren.or.jp>

保健推進員主催 地域ミニ講座

「減塩・カロリー控えめ」カルシウムたっぷりメニュー」

問い合わせ▶健康増進課 ☎421-6100

日頃、体には気を付けて食事を作っているけれど、「減塩したりカロリーを控えたり、カルシウムが多い献立って難しいなあ」と感じている人必見です！

低カロリーなのにカルシウムがしっかり取れて、さらに減塩もできるメニューと一緒に作ってみませんか？ 自宅で作ったみそ汁の塩分濃度測定もできます。

- 対象 市内在住の人
- 定員 各回先着25人
- 参加費 350円（当日徴収）

●内容 ▶減塩・低カロリー・カルシウム摂取のワンポイントアドバイス、メニューの紹介、調理実習、試食 ▶自宅で作ったみそ汁の塩分濃度測定（希望者のみ）

●持参するもの エプロン、三角巾、布巾1枚、飲み物
※みそ汁の塩分濃度測定希望の人は、自宅で作ったみそ汁（小さな空き瓶等）に入れ、100cc程度お持ちください



【とき・ところ】

とき	ところ	主催
9月13日(金)、10時～12時	保健センター	西中学校区保健推進員
10月3日(木)、10時～12時	保健センター	北中学校区保健推進員
11月1日(金)、10時～12時	わろうべの里	四街道中学校区保健推進員
11月8日(金)、10時～12時	旭公民館	旭中学校区保健推進員
11月20日(水)、10時～12時	千代田公民館	千代田中学校区保健推進員

※各回とも内容は同じです

出前子育て支援センター

問い合わせ▶子育て支援センター すずらん（中央保育所内）☎423-3400



子育て支援センター「すずらん」が、今回は旭公民館に出掛けます。

保育士と一緒に遊んだり、子育ての悩みを聞いたりします。ぜひ、お越しください。

- とき 8月7日(水)、10時～11時30分
- ところ 旭公民館

●対象 0歳～未就学児の親子
※事前申し込み不要（参加無料）
●内容 手作りおもちゃ、リズム遊び、遊びのコーナー、育児相談、身長・体重測定など
※親子共に動きやすい服装でお越しください

献血にご協力を

問い合わせ▶福祉政策課 ☎421-6121

今月は下記の日程で献血を行います。

なお、安全で責任ある献血を実施するため、受付時に「献血への同意に関する説明」と、献血者の本人確認をさせていただきます。どうぞ、ご理解とご協力をお願いします。

- とき 8月28日(水)、9時30分～11時45分、13時～16時
- ところ 市役所玄関ホール
- 内容 全血献血
- 主催 市赤十字奉仕団



ご協力
ありがとうございます
ございます

長寿のお祝い

❖ 100歳 ❖

黒田静江 (みそら)

❖ 95歳 ❖

小川はつ枝 (大日)
井上 権 (つくし座)
菱田千代子 (旭ヶ丘)

❖ 90歳 ❖

設楽 勇 (和良比)
宍倉ゆき (四街道)
山本登美子 (めいわ)
福島静枝 (四街道)
山崎てる (小名木)
渡辺淳子 (鷹の台)
(敬称略)

▶ 6月生まれの人 ▶

福祉政策課 ☎421-6121

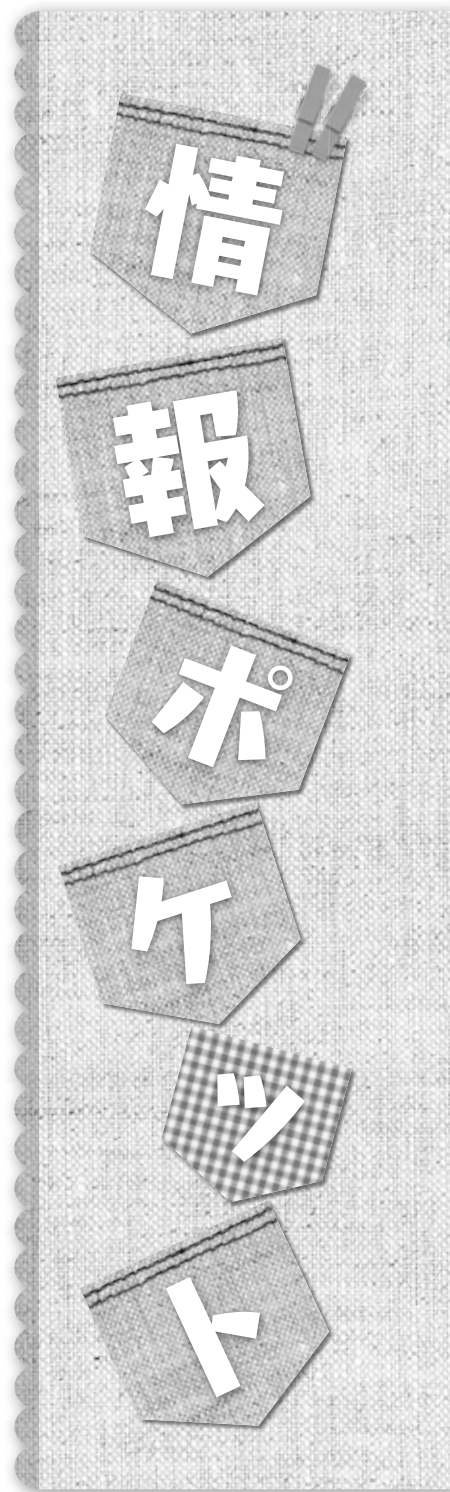
広告 広告 広告 広告 広告 広告 広告 広告 広告 広告



幸水なしでは千葉の夏は語れない。



千葉県産
幸水なし登場!



**図書館
夏休みおはなし会**

楽しい本やお話の世界へ、
と一緒にどうぞ。

とき…8月7日(水)

①2〜3歳の親子対象 10時
〜10時15分 ②4歳以上対象
10時30分〜11時 ③小学生
以上対象 11時〜11時30分
ところ…図書館

※事前申し込み不要(ただし、

①は先着15組)

問い合わせ…図書館

☎423・6443

図書館

科学遊びと工作の会

簡単な科学の実験と工作で
遊びましょう。何を作るかは
お楽しみに。

科学の本も紹介します。

とき…8月23日(金)、10時〜
12時

ところ…図書館

対象…小学生

定員…先着20人

申し込み…8月2日(金)、9時

〜図書館

※申し込み時に、持参するも

のをお伝えします

問い合わせ…図書館

☎423・6443

身近な物が変わる!?

**あさひ
夏休み工作教室**

いつも使っている物が、目
の前で楽しい遊び道具に変わ
ります。うまくできるかな?
とき…8月23日(金)、9時〜
10時30分

ところ…旭公民館

対象…小学生 ※無料

定員…40人(事前申し込み

制)

持参するもの…筆記用具、は

さみ、定規(30cm程度)

協力…市レクリエーション

協会

申し込み…8月3日(土)、9時

30分〜旭公民館 ☎432・

6371

ちよだ寺子屋

分からないところは
先生に聞いてちょうおう!

千代田公民館では、夏季休
業中に児童・生徒の皆さんが
学習に取り組める場として、
学習室などを開放します。

自学自習が基本ですが、公
民館でもチャレンジ問題など
を準備しています。疑問点や
理解できないところは、大学

生や高校生らの皆さんがサ
ポートしてくれますよ。

とき…8月21日(水)・22日(木)

23日(金)、13時30分〜16時

ところ…千代田公民館

対象…市内在住の小・中学

生

※参加無料

定員…50人(事前申し込み

不要)

持参するもの…各自の問題集

やプリント類

協力…千葉敬愛短期大学生、

市内高校生など

問い合わせ…千代田公民館

☎422・4151

**四街道公民館
木村プロの
夏休み子ども
将棋教室**

プロの将棋棋士が指導する
夏休み子ども将棋教室を今年
も開催します。

講師の木村一基八段は、本
市・千代田の出身で、第33期

新人王を獲得し、平成22年度
朝日杯将棋オープン戦優勝な
ど、第一線で活躍されていま
す。

木村プロとの多面指しでの
対局もあります。夏休みの思
い出に一勝負、ぜひご参加く
ださい。

とき…8月29日(木)・30日(金)、
9時30分〜11時30分

ところ…四街道公民館

対象…小・中学生(将棋に

興味がある初心者または初級

者)

定員…先着40人

費用…1000円(テキスト

ト代)

申し込み…8月2日(金)〜22日

(木)の9時〜17時に直接四街道

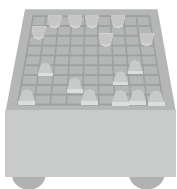
公民館

※電話、FAX、メールでは

受け付けられません

問い合わせ…四街道公民館

☎422・2926



児童センター HIPHOP ダンスに挑戦!

初めてのヒップホップダンス!一緒に、カッコよく、楽しく踊ってみませんか?

とき:①8月20日(火)、10時
②8月27日(火)、10時
③11時

ところ:総合福祉センター内
児童センター

対象:小学生以上18歳未満

※無料

定員:各回先着20人

持参するもの:水筒、上履き、
ハンドタオル

申し込み:8月5日(月)、9時
電話で福祉センター

☎423・2940

※一度に複数名の応募はできません(兄弟姉妹を除く)



遊び感覚で 運動能力向上! 元気UP! スポーツ道場

ボールやフラフープなどの道具を使用して、遊びを取り入れたコーディネーションントレーニングです。

とき:9月3日・10日・17日・24日、10月1日(いずれも火曜日)、16時~17時30分

ところ:南小学校体育館

対象:小学1~3年生

定員:先着20人

参加費:1000円 ※教室
初日に徴収

持参するもの:室内用運動靴、
タオル、飲み物、雑巾

申し込み:8月5日(月)~23日
(金の8時30分~17時15分に電
話でスポーツ振興課

☎424・8926

総合公園体育館 超々カッコよく 「速く走れる教室」

運動会シーズンに向け、か
けっこが速くなりたい小学生
のための教室です。プロ野球
やJリーグでも導入されている
SAQトレーニング方法に

より、カッコよく速く走るた
めの基本的なトレーニングを
学びます。講師には日本SA
Q協会の専門トレーニンング
コーチを招き、直接指導しま
す。

S:スピード(前方への重心
移動の速さ)

A:アジリティ(運動時に身
体をコントロールする能
力)

Q:クイックネス(刺激に反
応し速く動き出す能力)

とき:9月8日(日)

①かけっこクラス(小学1~
3年生) 11時~12時30分

②走力UPクラス(小学1~
3年生) 11時~12時30分

③走力UPクラス(小学1~
3年生) 10時45分~12時
15分

④走力UPクラス(小学4~
6年生) 10時45分~12時
15分

⑤SAQ講習会(中学生以上*)
13時30分~16時30分

*地域スポーツ指導者
小・中学校教員、SAQ
を学びたい人など

※当日の受付は各コースとも
30分前から

ところ:総合公園体育館

定員:①~④各先着40人、
⑤先着50人

参加費:①~④1人500円

公民館まつり

生涯学習活動として公民館を利用している皆さんが、日頃の成果を展示・発表します。また、模擬店での販売もありますので、ぜひご来場ください。

なお、準備などに伴う利用制限期間がありますので、ご協力をお願いします。

会場	期間	利用制限期間	問い合わせ
四街道公民館	10月4日(金)~6日(日)	9月30日(月)~10月7日(月)	☎422-2926
旭公民館	10月11日(金)~13日(日)	10月7日(月)~14日(祝・月)	☎432-6371
千代田公民館	10月25日(金)~27日(日)	10月21日(月)~28日(月)	☎422-4151

※駐車場に限りがありますので車でのご来場はご遠慮ください

千代田公民館古本市 眠っている本はありませんか?



「千代田公民館まつり」において、恒例の古本市を行います。不用になった単行本や文庫本(辞書、百科事典、雑誌などを除く)がありましたらご提供ください。

ご協力いただける方は、お手数ですが、9月30日(月)までに千代田公民館までお持ちください。

※売上金は、社会福祉協議会に寄付します

問い合わせ…千代田公民館 ☎422-4151

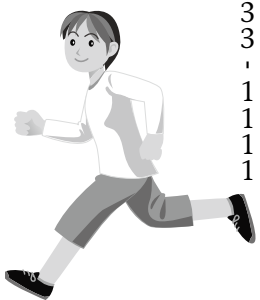
温水プール 幼児水泳教室

とき:9月4日(水)・7日(土)・
11日(水)・14日(土)・18日(水)

水曜日 15時10分~16時20分
土曜日 9時20分~10時30分

ところ:温水プール

対象:原則として4歳~就



⑤学生1人1000円(学生
証提示)、一般1人1500円
申し込み:8月3日(土)、10時
電話で総合公園体育館
☎433・1111

劇団員の火

人形劇「ピノッキオのぼうけん」「おしゃれなカラス」

心を持たない“木の人形”のピノッキオが優しいゼペットじいさんの愛情を受けて成長していく物語です。うそをつくくと鼻が伸びる不思議なことも起こるよ。

とき…8月29日(木)、10時30分～(開場10時15分)

ところ…わろうべの里

対象…幼児(保護者同伴)、小学生

定員…先着150人

※事前申し込みは必要ありません(無料)

問い合わせ…わろうべの里 ☎433-6201



文化センターリニューアル記念事業「白鳥の湖」(全2幕)



ロシアのナショナルバレエ団が来日、文化センターリニューアル記念の公演を開催します。

「白鳥の湖」はチャイコフスキーの音楽に乗せて美しく舞い、世界中の人々の心に響く不朽の名作です。この機会にぜひご覧ください。

とき…10月18日(金)、開演18時30分 ところ…文化センター

チケット…S席5,500円、A席5,000円(5人以上の団体は各500円引き)

※5歳未満の入場はご遠慮ください

問い合わせ…文化センター ☎423-1618

ベスト・タンゴ!

ダイナミックな演奏! ロマンチックな歌声!! 華麗なダンス!!! 三つが一体となって織りなすベスト・タンゴ!

本場アルゼンチンよりカルロス・ルルフィ楽団が来日。タンゴの神髄が余すところなく発揮される感動のステージです。

とき…10月28日(月)、開演18時30分

ところ…文化センター

予定曲…ラ・クンパルシータ、リベルタンゴ、アディオス・ノニーノ、エル・チョコロ、レクエルド、パリのカナロ他

チケット…4,500円(全席指定)

問い合わせ…文化センター ☎423-1618



チケット
好評発売中

参加チーム
募集

「ダンスコンテスト2014」

ステージの主役は君だ!

ストリート系ダンスが大好きな小・中・高校生の出場チームを大募集! 優勝目指して文化センターのステージでDANCE!!

《ダンスコンテスト》

とき…平成26年1月26日(日)、開演15時～

ところ…文化センター ※観覧無料(全席自由)

参加資格…小・中学生または高校生の2人以上のチーム

募集数…先着30組 参加費…3,000円

申し込み…11月29日(金)17時までに文化センター ☎423-1618



学前の幼児
定員…50人
※定員を超えた場合は、8月13日(火)13時～公開抽選
参加費…2,500円
申し込み…往復はがきの「往信用裏面」に①教室名②参加希望者氏名③生年月日・年齢④保護者氏名⑤住所⑥電話番号、「返信用表面」に宛名を記入の上、8月12日(月)(必着)

までに〒284・0022
山梨2027 温水プールまで郵送(参加希望者1人に対し往復はがき1枚)
※抽選結果は返信はがきでお知らせします。参加手続きは8月28日(水)までに行ってください
問い合わせ…温水プール ☎432・6410



国民保養センター鹿島荘
ストレッチヨガ教室

とき…9月6日(金)・12日(木)・19日(木)・26日(木)、9時40分～11時
ところ…国民保養センター鹿島荘
対象…市内在住の18歳以上(高校生を除く)で、健康上問題のない人
定員…35人
参加費…1,500円
申し込み…8月3日(土)、8時

30分～温水プール ☎432・6410
※参加費は8月17日(土)までに納入してください
《温水プール休館のお知らせ》
8月26日(月)は休館日です。お間違えのないようお願いいたします。
問い合わせ…温水プール ☎432・6410

特別支援学校「ボランティア養成講座」

特別支援学校の子どもたちと触れ合う中で、「ボランティア」としての基礎的な知識や技能を学びませんか。

と き… 8月21日(水)、9時15分～15時(受付8時45分～)

ところ… 県立印旛特別支援学校 (印西市平賀1160-2)

対 象… 中学生以上

費 用… 200円程度 (保険料)

内 容… 体験「生徒との関わり」、「作業体験」

持参するもの… 上履き、昼食、飲み物

※動きやすい服装でお越しください

申し込み… 8月6日(火)までに電話で同校(担当: 高等部 伊藤・山口) ☎0476-98-2200

軽費老人ホーム「よしきり」の

運営事業者を募集

「よしきり」は印旛郡市広域市町村圏事務組合(印旛広域)が設置・運営している軽費老人ホームです。このたび、新たに軽費老人ホーム事業を引き継いで運営していただける事業者を公募します。

詳しくは、印旛広域のホームページ(<http://www.i-kouiki.com/>)をご覧ください。

施設名(種別)… 軽費老人ホーム「よしきり」(A型)

所在地… 印西市瀬戸1844-2

問い合わせ… 印旛広域事務局 管理課 ☎485-0397

借金およびヤミ金融、家計に関する無料相談

と き… 8月6日(火)、10時～16時(受付は15時まで)

ところ… 印西市役所 (印西市大森2364-2)

相談対応… 弁護士、司法書士、県警察本部生活経済課警察官

申し込み… 印西市役所 ☎0476-42-5111 (内線: 354)

からだのひみつ大冒険2013

体の中を冒険しながら、体の仕組みや大切さを楽しく学ぶことができるイベントです。

と き… 9月1日(日)まで開催 10時～17時(最終入場16時30分)

ところ… 幕張メッセ国際展示場11ホール (JR京葉線海浜幕張駅から徒歩5分)

入場料… 大人1,600円、小人900円 ※2歳以下無料

問い合わせ… からだのひみつ大冒険2013事務局 (<http://www.karada-himitsu.jp/>)

☎296-5500

病院ボランティア募集

県がんセンターでは、外来案内・車椅子介助・環境整備・草花管理・図書貸出および整理など、院内のさまざまな場面で活躍するボランティアを募集しています。ご応募いただいた方には、後日オリエンテーションを開き、ボランティア活動についてご説明いたします。

申し込み… 下記宛で電話、ファクスまたは電子メール

問い合わせ… 県がんセンターボランティア支援室 (千葉市中央区仁戸名町666-2)

☎264-5431 (内線:4757) (水曜・木曜日)

9時30分～16時30分) FAX262-8680
電子メール rkawakami@chiba-cc.jp (担当: 川上)

図書館だより

☎ 図書館 ☎423-6443

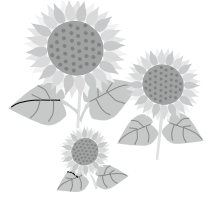
8月のドリーム号巡回予定

日程	ステーション名	時間
水	のぞみ (旧ウェルネス)	13:10
	7日 四街道老人ホーム	13:50
	21日 池花ファミリー歯科駐車場	14:45
	赤かぶ園四街道	15:30
木	物井工業団地駐車場	12:30
	物井円福寺駐車場	13:10
	8日 千代田集会所	13:50
	22日 つくし座中央公園	14:30
金	わらびが丘自治会館前	15:10
	グリーンタウン中央公園	13:10
	9日 みそら集会場	13:50
	23日 吉岡福星寺	14:35
土	鷹の台公園駐車場	15:15
	鹿放ヶ丘ふれあいセンター	13:10
	10日 さつきヶ丘自治会館	14:00
	24日 和良比小学校校庭	14:50
	細木児童公園脇	15:30



**《夏休み中の催しについて》
おはなし会・絵本の会**

※今月は「夏休みおはなし会」として同じ日に行います。また、科学遊びと工作の会も予定しています。詳しくは、15ページ(情報ポケット)をご覧ください



今月の休館日

5日(月)、26日(月)

8月の移動交番

☎ 四街道警察署移動交番係 (牛尾・平嶋) ☎432-0110

開設場所	開設場所
鷹の台2-1-9 (セブンイレブン前)	セブンイレブン四街道物井店
鹿放ヶ丘 (株) 援農いんば	J A いんば四街道支所
セブンイレブン四街道鹿放ヶ丘西店	市安全安心ステーション (旧四街道交番)
ローソン四街道鹿放ヶ丘店	トップマート四街道店
ローソン四街道山梨店	

シルバー人材センター

☎ シルバー人材センター ☎497-5080 (月曜～金曜日9～17時)

入会説明会

今月の日程は下記のとおりです。気軽にご参加ください。

と き… 8月9日(金)、13時30分～ ところ… シルバー人材センター (和良比181-37)

対 象… 市内在住の60歳以上の人 定 員… 30人

申し込み… 8月2日(金)9時30分～電話でシルバー人材センター (定員になり次第締め切ります)

※説明会終了後、希望する人には入会手続きを行います。当日の入会には、会費3,000円・印鑑・写真1枚(4cm×3cm)が必要となりますので、あらかじめご用意ください

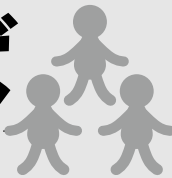
メール配信サービス「よめーる」 登録・変更方法

- ①登録・変更用アドレス (e-yomail@xpressmail.jp) に、件名・本文を入力せずに空メールを送信。QRコード対応の携帯電話をご利用の場合、裏表紙のQRコードからアドレスを読み取ることができます。
- ②30分以内に返信メールが届きます。返信メールに記載のアドレスに接続してください。
- ③年代、地域、希望する配信サービスなどの必要事項を入力。確認後、「登録」ボタンを押すと完了です。

【配信サービス】 ☎ ()内の各配信担当課

- 気象情報・災害情報・
- 防災行政無線情報 (危機管理室)
- 審議会等会議開催 (総務課)
- 市税等納期限お知らせ (収税課)
- 不審者情報 (青少年育成センター)
- 子育て知恵袋 (千代田保育所)

みんなのひろば



「みんなのひろば」掲載依頼票の提出期限

市役所（秘書広報課）、四街道・千代田・旭の各公民館で受け付けています。

10月1日号掲載分の提出期限

市役所…8月23日(金) 公民館…8月25日(日)

必ず連絡をしてから、ご参加ください。掲載は1サークルにつき年4回までです

催し物

- ◆四街道混声合唱団創立30周年記念演奏会(四街道混声合唱団) 9月7日開演:14時 文化センター 一般 ☎422-3438川口
- ◆夏休み鉄道模型公開運転会(四街道鉄道模型クラブ) 8月25日14時~16時 旭公民館 一般 ☎423-4024越部
- ◆「平和の文化」国際年のキャンペーン事業「平和の鐘」を鳴らそう(四街道市ユネスコ協会) 8月15日10時~12時 J R四街道駅北口広場 どなたでも ☎423-7771藤崎
- ◆みんなで歌おう!第10回サマーコンサート(わろうべの里づくりの会) 8月4日10時~16時30分 わろうべの里 一般 300人 ☎090-7831-3779前田
- ◆第19回チューブの会 水彩画展(チューブの会) 8月20日~25日9時~18時(初日は12時から) 市民ギャラリー 一般 ☎422-0323齊藤
- ◆マンドリーノ・チェリー「第8回定期演奏会」(マンドリーノ・チェリー) 8月18日開演:14時 文化センター 「愛の挨拶」「過去への礼賛」ほか ☎421-3749星野
- ◆福田芳生の色鉛筆画で伝える戦争の悲劇—玉砕の島の英霊たち—(四街道の歴史と自然を探究する会) 8月13日~18日(最終日は17時まで) 市民ギャラリー 一般 ☎432-4951福田
- ◆親子でワールドアニメ(四街道市国際交流協会) 8月8日10時~11時30分 文化センター 親子80人 海外の短編アニメを親子で楽しむ FAX・☎312-6173同協会(月・水・金・土)
- ◆第39回声楽と器楽の演奏会(声楽と器楽の演奏会) 8月25日13時~16時 四街道公民館 入場無料です。どなたでも ☎090-4672-3628栗山

文化・交流

- ◆入園なんでも説明会(エンゼルステーション保育園) 9月5日10時~11時30分 同保育園 0~5歳の親子 ☎424-3327同保育園(担当:宮内)
- ◆四視協福祉フォーラム『障害のある人の福祉を考える“暮らしやすい社会とは”』(四街道市視覚障害者協会) 8月25日13時30分~16時30分(受付:13時~) 文化センター 関心のある方はどなたでも 150人 ☎424-5351伊佐
- ◆書道(書道同好会(犬飼圭堂師)) 第2・4水曜 福祉センター 60歳~ ☎422-4133萩原
- ◆ギター(ギターサークル・ラルゴ) 第1・3水曜 9時~12時 わろうべの里 初心者歓迎 ☎432-9601小宮山
- ◆心にハーモニーを響かせましょう!(コーラス・ミズ・ポピット) 毎木曜 9時~11時 四街道公民館 女性 ☎433-0209渋谷
- ◆粘土を使った作品づくり 世界で唯一の作

- 品を作ってみませんか(陶美会) 第1・3水曜 13時~17時 四街道公民館 男女とも ☎423-3459河原
- ◆詩吟は楽しく心身の健康に最適です 一緒に学びましょう(吟友会) 毎水曜13時~15時 四街道公民館 ☎423-2591高橋
- ◆水彩画サークル活動(しゃくなげの会) 第1月曜13時~17時、第3月曜15時~17時 わろうべの里 初心者大歓迎 7人 ☎424-0064小野
- ◆スペイン語学習サークル(エル オリゴ西語サークル) 月3回(曜日不定) 9時~10時45分 わろうべの里 興味のある方 ☎432-2972森田
- ◆小名木川を子どもや市民により親しみ易くするための川調べをする参加者募集(四街道市メダカ会) 8月17日9時30分集合 小名木川遠田橋 小学4年生~ ☎432-0577井本
- ◆読書会 東西古今の名作を読む(年4回)(四街道稲門会) 10月6日13時30分~16時 文化センター 成人 30人 1カ月前に連絡のこと『異邦人』カミュ著 テキスト有り 無料 ☎423-5594重田
- ◆割り箸アート作品製作(割り箸アート教室) 毎火曜13時~16時 福祉センター どなたでも ☎433-0338西澤
- ◆会員募集(四街道吹奏楽団(母体:四街道交響楽団)) 8月4日10時~ 四街道公民館 小学生~ ☎090-3236-0221成島
- ◆団員募集(四街道シニア・アンサンブル「クローバー」) 毎月曜10時~12時 四街道公民館ほか 一般 ☎421-3547佐々木
- ◆明るく楽しくミュージカル・ポップス・シャンソンなど一緒に歌いましょう(四街道シンガーズ) 毎金曜13時~15時 わろうべの里 ☎432-5898松本
- ◆四街道フリーマーケットのイベント・出演者募集(団体または個人)(四街道フリーマーケット) 第4日曜開催 イトーヨーカドー裏都市広場 メール:yotukaidou5dan@hotmail.com ☎080-3416-1918坪井
- ◆童謡などの懐かしい歌を歌います(童音会(わらねかい)) 第1・3火曜13時~14時30分 千代田公民館 一般 ☎433-0172田口
- ◆ゴスペルやポップスを一緒に歌いましょう(アンサンブルT R S) 第1~3金曜19時~21時30分 四街道公民館 一般 ☎304-8779中田
- ◆ウクレレ・スチール(プルメリア) 第2水曜・第3月曜13時~17時 旭公民館 弾ける方 ☎432-6503高山
- ◆会員募集(いきいき韓国語) 毎火曜11時~13時 わろうべの里 中級程度の方 ☎424-5675佐藤
- ◆核兵器廃絶平和都市宣言30周年記念演奏・合唱「この灯を永遠に」の参加者募集(平和と文化のつどい実行委員会) 文化センター 一般 詳しくは問い合せください ☎080-5678-2550比留間

スポーツ・ダンス・体操

- ◆硬式テニス(四街道グリーンテニス倶楽部) 中台自前コート3面 体験可 ☎432-8962鈴木
- ◆社交ダンス(シルバーメイト社交ダンス) 第2・4水曜 福祉センター 一般 初心者~ ☎422-2174小松
- ◆柔道(四街道警和会) 毎月・水・金曜18時~20時30分 四街道警察署 小学生(6歳~) 見学・体験可 ☎090-9826-0539楯取(かじとり)
- ◆剣道(四街道少年剣道クラブ) 毎火・木曜18時~20時、土曜9時~12時 四街道警察署 6歳くらい~ ☎080-5886-9997染谷
- ◆日本空手(松涛館流) 練習生募集(松涛空手クラブ・四街道) 毎月曜16時~18時、土曜9時~12時、日曜19時30分~21時 中央公園武道館 年齢・性別問わず 30人 ☎432-6253日暮
- ◆ダンス(千代田社交ダンスサークル) 毎金曜19時~20時50分 千代田公民館 中級男性 ☎423-6418阿部
- ◆ママさんバレーボール(C・Rabbits) 毎火曜19時~21時、金曜17時30分~19時 南小学校 既婚女性 千代田中学校及び隣接中学校区 ☎090-6008-3977佐藤
- ◆会員募集(少年少女サッカー(鷹SC)) 毎土・日曜9時~ 鷹専用グラウンドほか 幼稚園年長~小学6年生 ☎090-1118-0957荒木
- ◆ゆったりとヨガを楽しんでみませんか(ヨガサークル) 第2・4日曜10時~11時30分 旭公民館 一般 男女とも ☎432-4120広瀬(18時以降)

かわら版

市民公開講座「PM2.5とタバコの害について」~あなたの疑問に答えます~

と き…8月21日(水)、14時30分~16時
と ころ…幕張メッセ国際会議場 2階国際会議室(J R海浜幕張駅から徒歩10分)
定 員…300人 ※入場無料

内 容…【講演】「測ってみてわかったPM2.5とタバコの害」講師:大和 浩氏(産業生態科学研究所教授)

【特別発言】「喫煙・受動喫煙の有害性が理解されないのはなぜか」松村弘康氏(中央内科クリニック院長)

【イベント】「あなたの肺は何歳ですか?」肺年齢測定体験会:先着100人(申込制・18歳以上対象)

申し込み…氏名・住所・電話番号・参加人数・肺年齢測定体験希望の有無を記入し、はがき、FAX、電子メールまたは電話で県健康づくり支援課

〒260-8667(住所記載不要) 県健康づくり支援課 ☎223-2660 FAX225-0322
電子メール kenpro@mz.pref.chiba.lg.jp

定例相談

問い合わせ電話番号がないものについては☎421-2111へ

相談名	とき	ところ	申し込み	問い合わせ
行政相談	7・21日13時～16時	福祉センター	直接会場へ	総務課
交通事故相談	14・28日10時～15時	福祉センター	予約制	自治振興課 ☎421-6107
税務相談	今月はお休みです			課税課
人権相談	1日13時～16時 ※受付は15時30分まで	福祉センター	直接会場へ	福祉政策課
消費生活相談	月～金曜日(祝日を除く): 9時～16時 第1・第3土曜日: 同時間で電話相談のみ	消費生活センター (安全安心 ステーション内)	直接会場へ (来所は平日のみ、 15時30分までに)	消費生活センター ☎422-2155
弁護士相談	7・21日13時～16時	福祉センター	各相談日の翌日の朝 9時から次回の申込 受付(同一内容の相 談は3回まで)	社会福祉協議会 ☎422-2945
	14・28日13時～16時	わろうべの里		
心配ごと相談	7・14・21・28日13時～16時 ※受付は15時30分まで	福祉センター	直接会場へ	社会福祉協議会 ☎422-2945
家庭教育相談 (親子関係・しつけなど)	月～金曜日 9時～17時 (24時間 FAX421-7871でも可)	青少年 育成センター	直接会場へ	問☎421-7867 相談☎423-0066 ☎0120-423-006
学校教育相談 (いじめ・非行など)	月～金曜日 9時～17時 (24時間 FAX421-7871でも可)	青少年 育成センター	直接会場へ	問☎421-7867 相談☎423-0066 ☎0120-423-006
長期欠席・不登校相談	月～金曜日 8時30分～12時、13時～17時	指導課 (第二庁舎)	直接窓口へ	指導課 ☎424-8925
教育相談	月～金曜日 8時30分～12時、13時～17時	指導課 (第二庁舎)	直接窓口へ	指導課 ☎424-8925
就学相談・発達相談	月～金曜日 8時30分～12時、13時～17時	指導課 (第二庁舎)	予約制	指導課 ☎424-8925
スクールカウンセラー による電話相談	月～金曜日 8時30分～12時、13時～17時			指導課 ☎424-8925
子育て電話相談	月～金曜日 8時30分～12時、13時～17時			健康増進課 ☎421-6100
ことばの相談	月～金曜日 9時～12時、13時～17時	健康増進課	予約制	健康増進課 ☎421-6100
家庭児童相談	月～金曜日 9時～12時、13時～17時	家庭児童相談室	直接同室へ	同室 ☎423-0783
ひとり親相談 虐待・DV相談	月～金曜日 9時～12時、13時～17時15分	家庭支援課	直接窓口へ	家庭支援課 ☎421-6124
農地相談	16日13時30分～16時30分	農業委員会 事務局	9日までに 申し込み	同事務局 ☎421-6155
住宅増改築相談	8日10時～15時	市役所玄関ホール	直接会場へ	建築課
悩み事なんでも相談 相続・遺言、各種契約、 農地転用等許認可申請、 成年後見、会社設立など	10・24日9時30分～12時	福祉センター	予約制	行政書士 四街道地区会 ☎433-4323 ☎090-8438-6044
司法書士相談 登記(不動産・会社)、 相続、後見、訴訟、調停、 債務整理など	28日18時～20時	わろうべの里	直接会場へ (予約不要)	千葉司法書士会 佐倉支部 ☎484-4760

テレホン ガイド



市役所	☎421-2111
保健センター	☎421-6100
休日夜間急病診療所	☎423-0342
スポーツ振興課	☎424-8926
社会教育課	☎424-8927
四街道公民館	☎422-2926
千代田公民館	☎422-4151
旭公民館	☎432-6371
図書館	☎423-6443
福祉センター	☎423-2940
社会福祉協議会 (ボランティアセンター)	☎422-2945
シルバー人材センター	☎497-5080
総合公園体育館 (多目的運動場・野球場)	☎433-1111
温水プール	☎432-6410
地域振興財団	☎423-1421
文化センター	☎423-1618
水道事業センター 業務課	☎421-3333
工務課	☎421-3047
消防本部	☎422-0119
クリーンセンター	☎432-8527
鹿放ヶ丘ふれあいセンター	☎424-1577
鹿島荘	☎432-8725
南部総合福祉センター わろうべの里	☎433-6201
鷹の台市民サービスコーナー	☎237-4142
地域包括支援センター	☎420-6070
みんなで地域づくりセンター	☎304-7065



水道修理受付

(水道緊急修理連絡先)

四街道市指定管工事業協同組合

☎080-5073-2713



防災行政無線情報提供サービス

防災行政無線の情報を、ご家庭の電話で確認することができます。



☎0120-972-302



忘れずに
納めましょう

市税などの納期 9月2日(月)

市・県民税
国民健康保険税
後期高齢者医療保険料
介護保険料



日	月	火	水	木	金	土
				1	2	3
4	5	6	7	8	9	10
11	12	13	14	15	16	17
18	19	20	21	22	23	24
25	26	27	28	29	30	31

くらしの掲示板

健康あんない

☎ 健康増進課 ☎421-6100

乳幼児健診・相談

健診・相談名	とき	対象	受付
3～4カ月児相談	8月 2日(金)	25年4月生まれ	郵送はがきで案内
8カ月児歯・離乳食教室	8月 5日(月)	24年12月生まれ	郵送はがきで案内
1歳6カ月児健診	8月 6日(火)	24年1月生まれ	13時～14時
2歳6カ月児歯科健診	8月27日(火)	22年12月生まれ	13時～13時30分
3歳6カ月児健診	8月20日(火)	22年2月生まれ	13時～14時

乳幼児・児童予防接種

予防接種名	対象
ヒブ	25年5月生まれ
小児用肺炎球菌	25年5月生まれ
BCG接種(1歳未満有効)	25年2月生まれ
四種混合(ジフテリア・百日せき・破傷風・不活化ポリオ)	1期初回 25年4月生まれ ※三種混合とポリオがいずれも接種開始前の子
三種混合(ジフテリア・百日せき・破傷風)	1期初回 ※すでに接種を開始している7歳6カ月未満の子 1期追加 24年7月までに1期初回(3回)を完了した子
不活化ポリオ(単独)	すでに三種混合またはポリオの予防接種を開始している子
麻しん・風しん混合	1期 24年7月生まれ 2期 5歳以上7歳未満で就学前の1年間(個別に通知)
日本脳炎	1期 22年7月生まれ 2期 9歳～13歳未満の子
二種混合(ジフテリア・破傷風)	11歳～13歳未満の子(小学6年生で通知)
HPVワクチン(子宮頸がん予防)	小学6年生～高校1年生(中学1年生で通知)の女子

※2歳以上で、麻しん・風しんの予防接種を受けていない人はお問い合わせください
 ※7年4月2日以降の生まれの人は、日本脳炎1期(3回)・2期(1回)の接種年齢が拡大されました。詳しくはお問い合わせください

歯・口腔相談

とき	ところ	対象	内容	定員	持参するもの
8月23日(金) 受け付け13時～	保健センター	成人 乳幼児 妊産婦	歯科医師による 歯科健康診査、相談、 ブラッシング実習	10人 (申込制)	健康手帳、母子健康手帳、使用中の歯ブラシ

成人健康相談

とき	開設時間	ところ	対象	内容	持参するもの
8月 6日(火)	13時～16時	保健センター	成人	保健師・看護師による健康に関する相談、 血圧測定・尿検査・体脂肪測定(健診ではありません)	健康手帳
8月21日(水)	9時～12時				
8月29日(木)	9時～12時				

※上記日程以外での来所の場合は相談をお受けできない場合があります

子育て支援

市の「子育て支援」を活用ください!

子育てサロン

とき	時間	ところ	対象
8月23日(金)	10時～12時	鷹の台自治会集会所	おおむね4歳までの乳幼児と保護者
8月 7日(水) 21日(水)	10時～12時	桜ヶ丘会館	
8月22日(木)	10時～12時	美しが丘自治会館	
8月 8日(木)	13時30分～15時	福祉センター1階 児童センター遊戯室2	

※おもちゃ病院も同時開催(千代田公民館、児童センター遊戯室2を除く)

☎ 社会福祉協議会 ☎422-2945

ファミリー・サポート・センター

子育ての援助をしてほしい人(依頼会員)、子育てのお手伝いをしたい人(提供会員)は、入会説明会に参加して会員登録をしてください。

入会説明会

とき	ところ
8月 7日(水) 10時～11時 ※託児を希望する人は申し出てください	福祉センター1階 児童センター遊戯室2

※8月の基礎研修会はお休みです。次回は9月19日(木)です

申し込み…月曜～金曜日(祝日を除く)の9時～17時

☎ よつかいどうファミリー・サポート・センター ☎421-6135

日本脳炎の特例接種

平成23年より
対象年齢が拡大されました

ワクチンによる副反応を疑う事例があったことから、日本脳炎の予防接種は平成17年5月より積極的な勧奨を差し控えていましたが、対象年齢が拡大され、下記の人は特例で接種できます。

※接種は無料ですが、制度開始前の任意接種に対する還付はありません

《特例接種の対象者》(年齢は接種日時点)

「特例対象者」：平成7年4月2日～19年4月1日生まれで、1期3回・2期1回の計4回の接種が済んでいない人

第1期特例▶7歳6カ月～20歳未満に最大3回

第2期特例▶9歳～20歳未満に1回

《接種方法》

接種を希望する人は次の①・②を準備し、各自で個別接種実施医療機関に予約してください。

①市発行の予診票・説明書：保健センターまたは市内契約医療機関窓口でお渡ししています。(医療機関で受け取りたい場合は、予約時等に予診票の在庫状況を確認してください)

②母子健康手帳など、今までの接種記録が分かるもの

問い合わせ…健康増進課 ☎421-6100

「健康安心ダイヤル24」

健康・医療・介護・育児などに関する相談を、専門のスタッフが電話でお受けします

☎ 0120-4210-65

24時間年中無休(無料)

市政だより
よつかいどう

2013 (平成25年)

8/1

No.935

私たちのすまいりんぐタウン

編集・発行 四街道市役所
〒284-8555
四街道市鹿渡無番地
TEL.043-421-2111(代表)
FAX.043-421-2100

サクラソウマーク



市の花「サクラソウ」をデザイン化し四街道市のイメージを広くアピールすることを目的に作成しました

市の人口 (7月1日 現在)

男/45,443人 (+41)
女/45,455人 (+22)
計/90,898人 (+63)
世帯数/37,244世帯 (+76)
※外国人を含む住民基本台帳人口 ()内は前月比
《うち外国人の人口》
男/714人、女/584人
計/1,298人

表紙の写真



7月15日(初)～17日(休)、四街道公民館で「通学合宿」が行われました。四街道小学校の4年生から6年生16人が、日中は学校へ通い、夕方からは公民館での合宿生活を送りました。

夕食の準備をのぞくと、どの班も自分たちで考えたメニューを真剣に調理中。下の学年の子に野菜の切り方を教えてあげたり、ハンバーグの焼き加減と一緒に確認したりと、協力して作業する様子に感心しました。スタッフの皆さんも、「いつ水を入れたらいいと思う?」と、子どもたちに考えさせながら近くで見守ります。

子どもたちが協力して活動する中でたくましく育つよう、地域の皆さんが優しく支えていることを改めて実感しました。

よつかいどうの情報あつめました!



7/11
木

八木原小学校では、初めはどの子どもも緊張した様子。でも、「いただきます」の前の給食クイズで教室は和やかな雰囲気になった。四街道のまちについての話題になると、子どもたちは積極的に手を挙げ、発言していました。

「四街道にはまごごろのある人がたくさんいる」
「将来警察官になって、安心できるまちにしたい」
「四街道のシンボルになるタワーをつくりたい」

子どもたちの発想に、市長と教育長はとても感心した様子でした。トークが盛り上がった後は、記念撮影と握手会。市長と握手して、子どもたちは大はしゃぎでした。

子どもたちの描く、素敵な四街道市を実現していきたいですね。

こんなまちになったらいいな!

～子どもたちと市長のランチトーク～

6月28日～7月11日にかけて、市内5つの小学校を市長と教育長が訪問し、子どもたちとランチトークを行いました。

7月11日(休)に訪れた



目指せ全国大会!

～交通安全こども自転車 県大会～

交通安全協会主催の「全国交通安全こども自転車県大会」が開催され、全国大会を目指して、本市からはみそら小学校の6年生(5人)が出場しました。

本大会は、子どもたちが自転車の運転マナーや技能を高めることを目的に、県内の小学校が参加し行われています。

大会を終えた子どもたちからは、「勉強したことや身に付けた技術を、今後も忘れずに実践したい」などの感想も。これをきっかけに、地域の交通安全リーダーとしての役割を担ってほしいことを期待します。

7/3
水



7/3
水

第9回 INAS世界陸上選手権大会の金メダリスト、市長を表敬訪問



6月11日～15日にチェコ共和国のプラハで開催された第9回 INAS世界陸上競技選手権大会に出場し、4×100mリレー決勝で44秒49の日本新記録をマークし、見事金メダルを獲得した本市在住の中島 朗(なかじま あきら)選手が市長を表敬訪問されました。

中島選手は大会出場の感想について「初めての大会で緊張しましたが、全力を尽くしました」と話していました。

中島選手は今年5月に開催された千葉県障害者スポーツ大会に出場し、100mで金メダルを獲得。10月に開催される第13回全国障害者スポーツ大会「スポーツ祭東京2013」の派遣選手にも選ばれています。

これからも、中島選手の応援をお願いします!

