

市政だより

よっかいどう



2014
(平成26年)
4/1
No.951

私たちのすまいりんぐタウン



ぼくらがつくる、 森の商店街!

プレーパークどんぐりの森
「森まつり」



行財政改革推進計画	2
情報化推進計画	3
住まいの助成制度 5月1日～受け付け開始	5
4月1日～ スポーツリーダーバンク 登録指導者紹介制度スタート	6
受けよう健診・検診! 守ろう健康!	11
短期人間ドックの費用を助成します	15

第7次 行財政改革推進計画を策定しました

(平成26～30年度)

5年間で約8億2,000万円の経費削減などの効果を見込んでいます

行革推進課 ☎421-6104

市では、計画的な行財政改革の推進に全庁を挙げて取り組んでいます。

しかしながら、本市の財政状況は、全体的には比較的健全ではあるものの、景気の低迷による税収減や高齢者人口の増加による扶助費等の義務的経費の増大により弾力性の低下が常態化しつつあります。こうした財政状況を少しでも改善し、将来にわたり持続可能な財政基盤の確立のため、さらなる行財政改革の推進が必要であると考えています。

そこで、新たな基本構想・基本計画の策定に合わせ、有識者や市民代表で構成された市行財政改革審議会による審議・答申および市議会総務常任委員会協議会の意見を踏まえながら、平成25年12月に実施した市民意見手続き（パブリックコメント）を経て、第7次行財政改革推進計画（26年度～30年度）を策定しました。この計画に掲げる具体的な26の取り組み（下表）により、5年間で約8億2,000万円の経費削減などの効果を見込んでいます。

行財政改革推進計画項目一覧（具体的な取り組み）

具体的施策	項目名
1 事務事業の見直し	1 既存事業の廃止及び見直し
	2 行政評価制度の外部評価の導入
	3 補助金等の整理・合理化
	4 民間委託の推進
	5 道路の維持管理（日常点検）の委託化
	6 消防の広域化
2 健全な財政運営	7 市民税等の収納率の向上
	8 国民健康保険税の収納率の向上
	9 市民税等の滞納繰越金収納額の向上
	10 環境問題に配慮した省エネルギーへの取組の推進
	11 公共施設における電力調達方法の見直し
	12 使用料・手数料の適正化
	13 財政援助団体への支援の見直し
	14 下水道事業の地方公営企業法適用の検討・準備
3 市有財産の活用	15 公有地の有効活用
	16 公共施設の中長期保全計画の作成
	17 学校の適正規模・適正配置
	18 指定管理者制度導入指針の見直し
	19 図書館の指定管理者制度導入の検討
4 定員管理と給与の適正化	20 職員定数の抑制
	21 職員給与の抑制
	22 時間外勤務の抑制
5 分野別改革の推進	23 効率的な行政運営のための情報化
	24 市民協働の推進
	25 ごみの減量化の推進
	26 職員提案の推進

基本的考え方

■総合計画と行財政改革推進計画

本市は『人みどり子育て 選ばれる安心快適都市 四街道』を将来都市像とした基本構想を25年度に策定し、持続可能で質の高いまちづくりの実現を目指します。

「四街道市行財政改革推進計画」では、総合計画に定めた基本目標を具体化し、基本構想を実現するため、基本計画と連携を図ります。

■計画の期間

26年度から30年度までの5年間とし、基本計画の期間と整合を図ります。

■施策の進め方と進行管理

この計画に掲げた施策を着実に推進するためには、進行管理が重要であり、改革項目について、行政評価の手法を活用した、計画（Plan）、実施（Do）、検証（Check）、見直し（Action）のマネジメントサイクルに基づいた進行管理を徹底します。

また、改革項目の追加・修正等については中間年度での見直し等、弾力的な対応を図るものとします。

基本方針

地域の魅力を生かし、基本構想に掲げた将来都市像を実現するためには、行財政改革を着実かつ効果的に実施し、安定した継続可能な財政基盤を構築し、基本構想・基本計画に掲げた施策を推進することが不可欠です。

そこで、「経営感覚を持った行政運営」を基本に、これからの行財政改革を推進します。

①経費の削減、財源の確保に取り組むとともに、効率的な行政運営による市民サービスの維持・向上を図ります。

②限られた財源で最大の効果を発揮するよう、事業の優先度や行政の関与の妥当性を検証しながら、予算の重点配分を行うなど、健全な財政運営に努めます。

※詳細については、行革推進課、情報公開室（土曜・日曜日、祝日を除く8時30分～17時15分）および市ホームページで閲覧することができます

第7次 情報化推進計画を策定しました

(平成26・27年度)

社会の変化に対応し、まちづくりを情報化の側面から支援します

☎ 情報推進課 ☎421-6163

市では、情報化推進計画（平成24・25年度）期間の終了に伴い、現在の情報化を取り巻く環境や本市の状況を踏まえ、新たに平成26・27年度を対象とする情報化計画を策定しました。

情報化施策の基本目標

【基本目標1】魅力あるまちづくりのための情報化

伝統行事やまつりなどの魅力ある風景をデジタル化し、市の認知度向上を図るとともに、さらなる地域コミュニティの活性化のためにIT活用による市民との協働・市民活動の支援や、地域づくりにおける各種団体等とのネットワーク強化のための情報化を進めていきます。

【基本目標2】行政サービス向上のための情報化

社会保障・税番号制度の運用開始に向けた準備を進めるとともに、電子申請等の行政手続の情報化を推進し、利便性の高い行政サービスの充実を図ります。各公共施設において、これまで以上に公衆無線LAN（Wi-Fiスポット）の整備を行うほか、災害時における通信回線の複線化とし利用できる環境も進めていきます。

【基本目標3】効率的な行政運営のための情報化

業務改善を繰り返しながら、限られた財源でITを有効活用し、その効果を最大限発揮できるよう情報化を進めます。無料のオープンソースを活用して経費の削減を図りながら、タブレット端末などの新たな情報化を進め、効率的な行政事務の運用に努めます。社会保障・税番号制度の運用までに各種システムの更改を行うとともに、クラウドサービスを使った基盤整備を進め、サービスの質的向上および業務の継続性を確保します。

【基本目標4】人材育成・情報セキュリティ対策

業務改善を繰り返し検討しながら推進することで、職員の情報化に対する意識の啓発や情報リテラシーの向上を図るとともに、情報管理部門についても、情報化に関してリーダシップを発揮できる人材を育成します。市民への信頼を失うことがないよう、情報管理の徹底や、職員への情報セキュリティ研修を繰り返し実施し、情報セキュリティ対策の向上に努めます。

主な情報化施策の具体的施策（40事業）

【基本目標1】魅力あるまちづくりのための情報化～7事業～

- 動画配信サービスの拡充
- e-モニタ（電子アンケート）の活用
- 市内小・中学校パソコン等情報機器の整備

【基本目標2】行政サービス向上のための情報化～5事業～

- 地方税ポータルシステム（eLTAX）の活用
- 公衆無線LAN（Wi-Fiスポット）の整備

【基本目標3】効率的な行政運営のための情報化～22事業～

- オープンソースの活用
- イン트라ネットのシンクライアント整備
- タブレット端末を活用した会議システムの導入
- 住民情報システムのクラウド化
- 共通宛名連携システムの構築
- 図書館システム機器の更改

【基本目標4】人材育成・情報セキュリティ対策～6事業～

- 電子自治体構築のための人材育成
- 情報セキュリティの確保

計画は、市役所本館2階情報公開室（開庁時間内）での閲覧、または市ホームページからダウンロードすることができます。

なお、市では情報施策に関するご意見、ご要望につきましては、市ホームページ情報推進課あて問い合わせフォームにて受け付けしています。

【語句説明】

オープンソース……ソフトウェアの設計図にあたるプログラム内容を無償で公開し、誰もがライセンスにより使用、改良、再配布が認められているプログラムのこと。

クラウドサービス……パソコン内のソフトウェアを活用せずに、インターネット等のネットワークを通じて、アプリケーション等のサービスを受けること。

情報リテラシー……パソコン等の情報機器やネットワーク等を使いこなす能力のこと。

イントラネット……インターネット標準の技術を用いて構築された企業内ネットワークのこと。

シンクライアント……利用者が使う端末に必要な最上限の機能しか持たせず、サーバ側でアプリケーションなどの資源を集中管理するシステムの総称。

審議会等の委員を募集します

各委員会の担当課へ



市民参加

指定管理者選定評価委員会委員

内容：指定管理者制度の適正な運用のため、本市が設置している公の施設の管理・運営を代行する指定管理者の選定や評価などに関して調査および審査を行います。

応募要件：市内在住で、現在本市の公の施設の指定管理者となっている、または今後応募が予想される団体の役員や親族などでない人
募集人数：次の合議体ごとに1人ずつ（計3人）

- ① スポーツ・都市施設等合議体
- ② 文化・コミュニティ施設等合議体
- ③ 福祉施設等合議体

任期：6月1日（予定）～（2年間）
応募方法：4月30日（水）（郵送の場合）は必着）までに、応募用紙と「四街道市における公の施設の管理運営について」をテーマに小論文（800字程度、指定用紙またはA4サイズ

の用紙1枚）を作成の上、行革推進課へ持参または郵送。

なお、募集要項・応募用紙等は、市役所総合案内、情報公開室、行革推進課、各公民館、図書館、総合公園体育館、文化センター、総合福祉センター、わろうべの里で配布するほか、市ホームページからもダウンロードできます。

問い合わせ：行革推進課
☎421・6104

都市計画審議会委員

内容：広い視野から都市計画を考え、市長の諮問に応じ都市計画に関する事項の調査および審議を行います。

応募要件：市内在住で、都市計画に対し熱意のある人
募集人数：3人
任期：7月1日～（2年間）

平成26年度 税務相談

pick up

市では、市内の税理士による税務相談を行っています。なお、市税に限らず、国税（所得税・贈与税・相続税等）の相談もお受けします。

※開催日は毎月第3火曜日（8、2、3月を除く）ですが、都合により日程を変更する場合があります。毎月の日程については、本紙（毎月1日号）「定例相談」のコーナーでご確認ください（事前予約不要、直接会場へお越しください）

問い合わせ…課税課 ☎421-6114

朝市 春のお楽しみイベント



プレゼントの花

日曜日に開催している朝市では、市内の農業生産者の皆さんが育てた新鮮な野菜、手作りの漬け物、太巻き寿司などたくさん品の品物を販売しています。

お楽しみイベントでは、先着300人にかわいいお花をプレゼントします。ぜひご来場ください。

とき…4月6日（日）、7時30分～8時30分

ところ…市役所駐車場
問い合わせ…産業振興課 ☎421-6133



ください。
問い合わせ…都市計画課

☎421・6141

《共通》

- ① その他詳細については、募集要項をご覧ください
- ② 会議等の出席者には規定による委員報酬および交通費を支給します



ペット



環境



交通



スポーツ



建築



市民参加

住まいの助成制度 5月1日から受け付け開始

☎ 建築課 ☎ 421・6144



建築

■木造住宅の耐震診断費・耐震改修工事費の一部助成

市では、耐震改修促進計画の一環として、木造住宅の耐震診断や耐震改修費用の一部を助成します。大地震に備え、家族の命や財産、暮らしを守るためにも、住まいの耐震診断や改修を検討しましょう。



〈耐震診断費〉

対象：次の要件を全て満たすもの

- ①市民が自ら所有し居住する在来工法により建築された木造住宅
- ②一戸建て住宅または併用住宅であること
- ③地上階数が2以下であること
- ④平成12年5月31日以前に建築確認済証の交付を受けたもの
- ⑤規定の期日までに完了報告書を提出すること

補助金額：耐震診断に要する費用の3分の2以内（上限8万円）

〈耐震改修工事費〉

対象：耐震診断費補助制度の要件（右記①～⑤）と次の要件を全て満たすこと

①耐震診断の結果、「倒壊する可能性がある」または「倒壊する可能性が高い」と診断されたもの

- ②市税を滞納していないこと
- 補助金額：補助対象経費の合計額の3分の1以内（上限50万円）

■住宅リフォーム工事費の一部助成

市では、住宅の品質確保および本市への定住促進を図るため、住宅のリフォーム工事費の一部を助成します。

〈住宅リフォーム補助金制度〉

対象：次の要件を全て満たすもの

- ①市民が自ら所有し居住する住宅
- ②専用住宅または併用住宅であること
- ③市内に本店がある法人または市内個人業者によるリフォーム工事であること
- ④リフォーム工事金額が20万円以上であること
- ⑤市税を滞納していないこと
- ⑥建築基準法に違反していないこと
- ⑦規定の期日までに完了報告書を提出すること

補助金額：リフォーム工事に要する費用の100分の10以内（上限20万円）

※以前、本制度による補助金を受けたことがある場合や申請前に契約および着手した場合には、補助対象となりません

気軽にご参加ください!

シルバー人材センター 入会説明会



- と き…4月10日(木)・14日(月)、13時30分～
- と ころ…シルバー人材センター事務所 (和良比181-37)
- 対 象…市内在住の60歳以上の人
- 定 員…各回30人
- 申し込み…4月2日(水)、9時～電話でシルバー人材センター ☎497-5080 (月曜～金曜日9時～17時)
- ※説明会終了後、希望者には入会手続きを行います。入会には、会費3,000円、印鑑、写真1枚(4cm×3cm)が必要になりますので、あらかじめご用意ください

普通救命講習会 (I)

応急手当に関する正しい知識と技術を習得しませんか。

- と き…4月27日(日)、9時～12時
- と ころ…わろうべの里



- 対 象…市内在住・在勤の人
- 内 容…①応急手当の目的、必要性など ②心肺蘇生法(しんぱいそせいほう)(成人に対する蘇生法およびAEDの使用法) ③止血法 ※受講者には、普通救命講習修了証を交付します
- 定 員…先着30人(10人未満の場合は中止)
- 申し込み…4月2日(水)～11日(金)までに電話で消防本部警防課 ☎422-2493 ※8時30分～17時15分(土曜・日曜日を除く)

広告 広告 広告 広告 広告 広告 広告 広告 広告 広告

スタイリッシュなママの家

ママ★スタ

選べる外観・自由なプラン
★ おうち簡単コーディネート♪

〈スタイリッシュモダン〉 〈平屋:フレンチナチュラル〉 〈フレンチナチュラル〉

あなたはどのスタイルにする?

〈クールスタンダード〉

すべてはお客様の笑顔のために!

- 問取りプラン 無料作成
- 長期15年保証
- 施工エリア 限定制
- 安心お支払いシステム
- 住み出し価格表示

ワールドハウス千葉営業所
稲毛区山王町270-2 TEL.043-304-8765

ホームページでは300組を超えるお客様の喜びの声を公開しています♪ www.worldhouse.net ワールドハウス 検索

4月1日、スポーツリーダーバンク 登録指導者紹介制度がスタートします

☎ スポーツ振興課 424・8926



スポーツ

スポーツ活動の活発化、スポーツグループの立ち上げ、レベルアップ等にご活用ください。

「スポーツリーダーバンクとは」

市のスポーツ活動の普及および発展のために技術・能力を提供しようとする意思のある人を発掘し、また現在活動している指導者のさらなる育成を行い、さまざまなニーズに答えられるように指導者を登録し、紹介する制度です（指導者登録も随時

行っています）。

■利用方法

- ① 申請書（指定の用紙）に必要な事項を記入の上、スポーツ振興課へ提出
- ② その後、紹介した指導者と直接連絡を取ってください

※紹介可能種目は、市ホームページでご確認ください

資料および申請書は、スポーツ振興課窓口で配布するほか、市ホームページからもダウンロードできます。

事故のない 明るい未来は 君の手で

春の全国交通安全運動

4月6日(日)～15日(火)



交通

☎ 自治振興課 421・6107

【重点目標】

入園・入学シーズンを迎え、子どももの交通事故の増加が懸念されます。また、依然として高齢者が関係する死亡事故の割合が高く、中でも歩行中の事故が多く発生しています。

そこで、入園・入学して間もない園児・児童や高齢者の皆さんに交通ルールの理解と交通マナーを習慣付けていただくとともに、市民一人一人が交通ルールの順守と正しい交通マナーを実践して交通事故を防止しましょう。

■毎日が交通安全

・ 飲酒運転の根絶
・ 自転車の安全利用の推進
・ 子どもと高齢者の交通事故防止
・ 全座席のシートベルトとチャイルドシートの正しい着用の徹底

新学期を迎え、市内の幼稚園や小学校では交通安全教室が行われています。その場限りになってしまわないよう、家族の人が良いお手本となり、家庭の中で交通安全について話し合みましょう。

日本非核宣言自治体協議会主催 親子記者事業

pick up

～平和について考えてみませんか～

親子で記者となって、長崎の被爆地などの様子取材し、記事を作成するもので、活動を通じて核兵器の恐ろしさや平和の尊さについて、親子で一緒に考えてもらう事業です。

と き…8月8日(金)～11日(月)

応募資格…小学生（4年生以上）とその保護者（2人1組）

応募期限…5月9日(金)

※地区ごとに抽選により決定します

※行程や応募方法など、その他詳細については日本非核宣言自治体協議会のホームページ

(<http://www.nucfreejapan.com>)

でご確認ください

問い合わせ…総務課 ☎421-6101



高度処理型合併処理浄化槽の 設置費を補助します

☎ 環境政策課 421・6131



環境

市では、生活排水による水質汚濁の軽減を図るため、既設の単独処理浄化槽またはくみ取り便槽を撤去し、高度処理型合併処理浄化槽（以下、「高度処理型浄化槽」という）へ転換する人に対して補助金を交付します。

対象：下水道事業計画区域以外の区域または公共下水道の整備が当分の間、見込まれない下水道事業計画区域内で、平成26年度中に自己の居住用の住宅において、既設の単独処理浄化槽またはくみ取り便槽を撤去し、高度処理型浄化槽へ転換設置する人

申請期間：4月15日(火)～12月26日(金)
※ただし先着順とし、予算が無くなり次第、受付終了となります

設置補助額

人槽区分	補助金限度額		
	N10型、N20型またはP型	N&P型	BOD型
5人槽	444,000円	528,000円	489,000円
6～7人槽	486,000円	693,000円	654,000円
8～50人槽	576,000円	963,000円	903,000円

※通常処理型合併処理浄化槽は対象外です

※既設の単独処理浄化槽等からの転換を伴わない高度処理型浄化槽の新規設置に対する補助制度は平成25年度をもって終了となりました

※着工前（既設の単独処理浄化槽またはくみ取り便槽の撤去工事も含む）の申請に限ります



サクラソウフェスタ 2014

4月20日(日)開催



■サクラソウのプランター募集

ご家庭で育てたサクラソウを持参して、会場に飾ってくださる人も募集！ 3株程度植えたプランター(60cm程度)を当日9時までに会場に持参してください。

※プランターには氏名、住所を記入してください

■お手伝いスタッフ募集

一緒に運営を手伝ってくださるスタッフも募集！

■フリーマーケット出店者募集

フリーマーケット(物販、飲食等)同時に開催します。出店を希望する人は、下記までお問い合わせください。
※出店料：物販1,000円、飲食5,000円



〈問い合わせ〉

サクラソウフェスタ実行委員会 金木 ☎070-5467-2814
フリーマーケット出店関係 越中 ☎421-2966
詳細は、サクラソウフェスタホームページをご覧ください。
<http://sakurasou-festa.com/>

サクラソウフェスタは、新しい花が咲く季節に、若い力も芽吹いてほしい！というコンセプトのもと行われる音楽を中心としたイベントです。

市の花「サクラソウ」を会場に飾り、開花の時期に合わせて、市民の皆さんと一緒に盛大に春の到来を楽しみましょう！

と き…4月20日(日)、10時～16時

ところ…中央公園野球場

※荒天の場合は、内容を縮小して屋根付きゲートボール場で開催

内 容…①地元学生・プロミュージシャンによるPOPS・ダンス・合唱・写真展示(参加者：大日小学校合唱部、四街道高校ダンス部・写真部、千葉敬愛高校ダンス部・軽音楽部)②よさこい演舞 ③フリーマーケット、チョークアート体験教室、古代の勾玉づくり教室、牛の乳搾り体験、各種飲食販売など

本イベントはコラボ四街道採択事業です。コラボ四街道に関するお問い合わせ…政策推進課市民活動推進室 ☎421-6162

アウトドアライフはいかがですか？ 総合公園キャンプ場 ~ Shall we camp? ~



pick up

総合公園キャンプ場は、社会教育活動の育成と生涯教育の推進を目的とした、家族や団体でも利用できる無料の施設です。デイキャンプは年間を通じて利用でき、夏季期間は宿泊キャンプもできます。

定 員…1日につき120人

貸し出しできるもの…かまど(調理用鉄板付)、流し、調理台、テント(宿泊キャンプのみ)

※食器や調理器具、燃料などは各自で用意してください

申し込み…総合公園体育館窓口にて先着順にて受け付け(右表参照)

※受付時間：月曜(祝日の場合はその翌日)および年末年始を除く9時～17時

※印鑑を持参してください

※夏季期間については、1団体1回の申し込みで1日分のみとなります

問い合わせ…総合公園体育館 ☎433-1111

〈平成26年度〉夏季期間以外の利用

	期間	利用時間	申込受付日	休場日
デイ キャンプ	4月1日(火) ～7月19日(土) 9月2日(火) ～11月30日(日)	10時～15時	利用したい日の前月の1日から申し込み受け付け開始	①月曜日(祝日の場合は翌日。ただし、5月のみ翌々日) ②12月28日(日)～1月5日(月) ③市の行事などによる
	12月2日(火) ～3月31日(火)	9時30分～14時30分		

〈平成26年度〉夏季期間の利用

	期間	利用時間	申込受付日	休場日
デイ キャンプ	7月20日(日) ～8月31日(日)	10時～15時	▼市内在住・在勤の人 6月1日(日) ～利用日の前日 ▼市外在住の人 6月8日(日) ～利用日の前日	なし
宿泊	7月19日(土)泊 ～8月30日(土)泊	16時～翌日9時		

※利用時間は、後片付け時間も含まれます

広告 広告 広告 広告 広告 広告 広告 広告 広告 広告



日本の技術を目指す

初心者対象 手結びのきもの着付教室(2ヶ月全8回) 4・5月生 無料受講券プレゼント!

—— 彩きもの学院千葉校(日本生命ビル) ——
■カリキュラム
ゆかたの着方と半幅帯、普段着の着方、名古屋帯のお太鼓結び、フォーマルの着方、袋帯の二重太鼓結び(全て手結びで行います。)
※着物・長襦袢・帯の貸し出し有り(全8回 3,500円)

0120-073005
www.saikimonogakuin.co.jp

開
講
要
項

●4月生 / 木曜コース 4月17日(木)～
●5月生 / 火曜コース 5月20日(火)～
時間：A(10:00～12:00) B(13:30～15:30) C(18:30～20:30)
定員/各時間 20名 応募者には開講日の1週間前までに受講券を送付
受講料/無料 但し教材費として期間中5,900円(税込)必要。
会場/JR千葉駅東口4分 日本生命 千葉富士見ビル 3F

集合狂犬病予防注射接種日程表

実施日	会場	時間	混雑予想
4月12日(土)	千代田近隣公園	10:00~11:15	混雑
	グリーンセンター	12:45~13:45	混雑
4月15日(火)	吉岡消防資料倉庫	9:30~10:00	
	鷹の台西公園	10:30~11:00	
4月17日(木)	グリーンタウン中央公園	12:30~13:15	
	桜ヶ丘会館	9:30~10:30	混雑
4月17日(木)	つくし座中央公園	11:00~11:30	
	栗山農村広場	13:00~13:30	
4月20日(日)	四街道市役所	9:30~12:00	混雑
4月23日(水)	美しが丘第2児童公園	9:30~10:15	
	わらび近隣公園	10:45~11:15	
4月23日(水)	大日中志津会館	12:45~13:15	
	四街道公民館	9:30~10:15	
4月28日(月)	和良比ヶ丘公園	10:45~11:15	
	物井区会公民館	12:45~13:15	

愛犬に予防注射を！
狂犬病予防接種を実施します

環境政策課 ☎421・6131



ペット

狂犬病に発症した犬に人がかまれた場合、唾液を通して感染し、発症するとほぼ100%死に至るといわれています。狂犬病の発生および感染を防ぐため、飼い犬の登録と狂犬病予防注射を必ず行ってください。

■当日持参するもの

【すでに犬の登録をしている場合】
①料金 1頭につき3500円

②市の通知はがき（はがきがない場合、手続きに時間がかかります）

※問診票に当日の犬の状態を記入、署名の上必ず持参してください

【犬の登録をしていない場合】

①料金 1頭につき6500円

②はがきサイズの紙（様式自由）に、飼い主の住所・氏名・電話番号、飼い犬の種類・名前・生年月日・毛色・性別・体格を記入して持参してください（忘れた場合、手続きに時間がかかります）

《注射料金が変わりました！》
消費税増税等に伴い、注射料金が改定されました。ご注意ください。

■予防注射ができないケース
次のいずれかに該当する場合は、集合会場で接種できません。

①1カ月以内に他のワクチンを注射している
②健康状態が悪い、または過去のワクチン注射で異常が起きたことがある
③暴れて注射が打てない
④発情中・妊娠中・授乳中または生後91日未満である
⑤海外に連れていく予定がある
⑥他市町村で登録を

①1カ月以内に他のワクチンを注射している
②健康状態が悪い、または過去のワクチン注射で異常が起きたことがある
③暴れて注射が打てない
④発情中・妊娠中・授乳中または生後91日未満である
⑤海外に連れていく予定がある
⑥他市町村で登録を

7月1日～ さくら斎場の使用料金を改定します



4月1日からの消費税率改定および今後、施設の老朽化に伴う改修費等の増加が見込まれることなどが、料金改定の主な理由です。当斎場の運営費は、構成市町村からの負担金と利用者の皆さんの使用料を主な財源として賄われています。何とぞ、ご理解とご協力をお願いします。

使用料改定の主なもの	現行	改定後
大人の火葬場使用料	6,000円	7,000円
式場使用料	78,750円	97,200円

☎ 佐倉市、四街道市、酒々井町葬祭組合事務局（さくら斎場） ☎484-0846

していたが、変更（転入）手続きを本日で済ませていない（事前に環境政策課で手続きを済ませれば接種可）

■注意事項
・犬には首輪・リードを付け、しっかりと制御できる人が連れてきてください。
・ふん尿の始末は必ず飼い主が行ってください。
・各会場の詳細な地図は、市ホームページに掲載しています。
・飼い犬が亡くなっている場合は届け出が必要ですので、環境政策課まで連絡をお願いします。

広告 広告 広告 広告 広告 広告 広告 広告 広告 広告

創立70周年記念 キャンペーン

安全を育て70年 感謝の気持ち これからも

6月30日(月)の入所まで

千葉県自動車練習所
CHIBA-KEN DRIVING SCHOOL

期間限定！ホームページからのお申込みがおトク！！

特典 1 学生入所料金 半額キャンペーン

通常入所料金 38,000円(税込41,040円)を
通常入所料金 **19,000円(税込20,520円)** 割引で
19,000円 に！

例) 普通車 AT ★審査ペーパー除く
通常料金261,000円(税込281,656円)が
→**242,000円(税込261,136円)** に！

特典 2 Challenge! Bike Lifeを始めよう

特典 2 二輪免許取得 キャンペーン

大型二輪・普通二輪小型二輪車(審査除く)
ホームページからの仮申込みで
通常料金 **5,000円割引** に！

特典 3 友のわ7 セブン

with facebookキャンペーン

創立70周年の特別企画！

当所のfacebookで【いいね！】をクリックするだけで**3,000円** 割引！

※平成27年3月31日(火)まで

※特典1・2・3ともに、ホームページより仮申込みを行い、期間内に来所されご入所のお手続きをされた方対象です。

0120-72-5489 営業時間 9:00~19:00 (日曜日は17:00まで)

〒264-0012 千葉県若葉区坂月町308 (千葉モノレール千城台駅よりすぐ)

定休日 月曜日・第4日曜日

千葉県自動車練習所 略して「けんれん」で検索

けんれん 検索

ホームページ <http://www.kenren.or.jp>

わかりやすい指導で楽しく教習

大型二種免許から普通免許、三輪免許も大型二輪から小型二輪まで取得できます！

送迎バス運行中

千葉駅・都賀駅・鎌取駅・みつわ台方面



ペット

環境

交通

スポーツ

建築

市民参加

「コラボ四街道」採択事業です

「地域づくり」を盛り上げる取り組みを応援してください



2月7日に行われた公開プレゼンテーションを受けて、次の15団体の事業が採択されました。

【コラボ四街道採択団体一覧】

団体名	事業名	事業部門
鷹の台を元気にする会	地域がつながるコミュニティスペースをつくろう	地域づくり部門
四街道子ども記者クラブ	こどもの視点で地域づくり ～こどもたちと共につくるまちのメディア～	
四街道ともに築く未来の会	わくわく市民活動フェスタ事業 ～子どもも市民～	
サクラソウフェスタ実行委員会	サクラソウフェスタ2014	
にこにこ文庫さとの子会	にこにこ文庫の拡充事業	
栗山みどりの保全事業実行委員会	栗山みどりの保全事業	
よつグルメ研究会	つくっちゃおう！よつかいどうグルメ	
千代田地区市民有志会	地域みんなの花と緑水辺・交流・憩いの広場	
千代田花壇愛好会		
休耕地等村おこし同好会	休耕地等村おこし事業	
四街道マップ活用交流会	MAP (Map Action Project) ～マップ活用による四街道の魅力発信基地作り事業～	
ままのて	子育てしながら私も主役 事業	
四街道・科学未来からくり倶楽部	科学実験・工作教室支援事業	
四街道駅開業120周年記念展 開催事業実行委員会	四街道駅開業120周年記念展開催事業	
Y・Y・NOWSON	Y (よつかいどう)・Y (よしおか)・ NOWSON (いまどきの農村)	
ナイトハイクと森キャンプ実行委員会	ナイトハイクと森キャンプ	アンダー19部門

【コラボ四街道】

みんなで地域づくり事業提案制度。日常の暮らしの中で生まれるアイデア溢れた事業を提案し、市民団体が自主的または市と協力して実施する事業に対して資金、人材、技術などの社会資源を持ち寄り、魅力ある地域づくりを実践していくものです。

事業には、地域づくりの拠点となる施設整備等を行う「拠点づくり部門」、ソフト面で地域づくりを図る「地域づくり部門」、19歳未満を中心とした団体が地域づくりを図る「アンダー19部門」があります。

政策推進課
市民活動推進室
☎421-6162

こんなときどうする？

消費生活Q&A



消費生活センター ☎422-2155

みんな知りたい

くらしの ぎもん



知って、あんしん

国民年金Q&A

国民年金課 ☎421-6126

Q 携帯電話の買い替えを考えていたらスマホ(スマートフォン)を勧められました。初めてスマホを使っていますが、注意することはありますか？

A スマホはパソコンとほぼ同様の機能があり、さまざまなインターネットのウェブサイトを開覧でき、アプリケーションソフト(アプリ)をダウンロードすることで、利用者が自分で機能を追加できて便利です。反面、使い方によっては思わぬトラブルに巻き込まれることとなります。個人情報を流出させるアプリや情報を盗むことが目的の不正アプリもあります。安易にアプリをダウンロードせず、携帯電話会社のサイトや信頼できるストアから入手するなど慎重に判断しましょう。

また、GPSに対応したスマホでは撮影時に写真に位置情報が記録され、撮影した写真をそのままインターネット上に掲載すると撮影場所を公開してしまうこともあります。そのため位置情報が付いているかどうかの確認・解除が必要です。さらに海外で利用する場合は意識していない間にもパケット通信が行われているため、料金が高額になることがありますので、出発前にスマホの通信設定を確認しましょう。

Q 国民年金保険料の免除申請ができる対象期間が拡大されたこと聞きましたが、どのように変わったのですか？

A 所得が少ないなど、国民年金保険料を納めることが経済的に困難な場合には、申請により保険料が免除される制度があり、免除制度は全額免除、若年者猶予、4分の3免除、半額免除、4分の1免除、学生の場合は学生納付特例があります。

これまででは、過去分の国民年金保険料の免除が受けられる期間は、申請の直前の7月(学生納付特例は直前の4月)までの1年以内でした。しかし、今年の4月からは、申請時点の2年1カ月前の月分まで申請できるようになりました。

免除の審査対象の所得は、申請者本人だけでなく配偶者と世帯主も含まれます(若年者猶予の場合は世帯主を除きます。学生納付特例は申請者本人のみです)。会社を退職された直後等の場合、失業等の特例に該当される場合は、該当者分は失業等の前月から無所得として審査されます。

手続きには、印鑑と年金手帳が必要です。また、本市に住民登録が無い期間がある人は「該当年度の住民税の所得証明書」(所得金額と扶養控除等の金額が記載されているもの)、失業の特例を希望の場合は、離職票や雇用保険受給資格者証が必要となります。

なお、提出された申請書は、日本年金機構で審査の上結果通知が郵送されます。

児童デイサービス
センター
くれよん



心身の発達に
心配のあるお子さんへの
支援サービスを行っています

問い合わせ▶くれよん ☎433-6301

心身の発達に心配のある子どもが、保護者と一緒に通う所です。いろいろな遊びや経験を重ねながら、日常生活での基本的動作を習得し、集団生活に適應できるように子どもの発達を支援します。

●開所日 月曜～金曜日(祝日を除く)

●支援事業利用時間

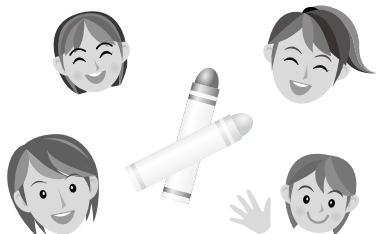
月曜日 = 14時30分～16時

火曜～金曜日 = 10時～13時30分

●ところ 和良比635-4 (わろうべの里併設)

●対象 就学前の子

※利用を希望する人は、障害者支援課で「通所受給者証」の申請手続きが必要です



福祉



健康

よい歯のコンクール参加者を募集します

ハチマルニイマル

8020運動普及作文・標語作品

問い合わせ▶健康増進課 ☎421-6100

「80歳で20本以上自分の歯を保とう」という8020運動にちなんだコンクールを開催します。

なお、それぞれの部門で1位に選ばれた人は、市の代表として印旛郡市のコンクールに推薦します。



■よい歯のコンクール (高齢者・親子)

●対象 次の条件を満たし、審査会に出席できる人

【高齢者の部】4月1日現在、80歳以上で自分の歯(かぶせた歯、差し歯でも可)が20本以上ある人

【親子の部】平成25年度に3歳児健診を受けた幼児とその親(父でも母でも可)

●とき 5月14日(水)、受付13時～

●ところ 保健センター

●申し込み 5月2日(金)までに電話で健康増進課

■8020運動普及

作文・標語コンクール

●題材 虫歯・歯周疾患の予防、歯の健康づくりに関するもの

●対象 【作文】市内在住・在勤の20歳以上の人

【標語】市内在住・在勤・在学の人

●応募方法 【作文】縦書きの400字詰め原稿用紙5枚以内で、題名・住所・氏名・年齢・性別・職業・電話番号を記入

【標語】はがきまたは任意の用紙(1枚につき1点)に、住所・氏名・年齢・性別・職業(学生は学校名・学年)・電話番号を記入

5月9日(金)までに、健康増進課へ持参または郵送(同日必着) 〒284-8555 鹿渡無番地 健康増進課宛て

広告 広告 広告 広告 広告 広告 広告 広告 広告 広告

3,055ヤード パー36(9ホール) / 乗用カートあり(要予約)

千葉県民ゴルフ場

冬季料金でお得にプレー!!

ご利用料金	平日	土日祝日
9ホール	4,110円	6,170円
追加の9ホールごと	2,460円	3,700円

※上記料金は消費税込。他にゴルフ場利用税350円・緑化協力金50円がかかります。※レンタル手引きカート200円(1日)。
※高校生以下は上記利用料金の半額となります。



●お一人様でも予約可能
組み合わせをお願いする場合がございます。

●当日予約も可能
受付 Tel.043-237-0020

●千葉県民以外の方も同一料金でプレー出来ます。

3回来場(1回1P)で
1回1,000円割引の
「回数割引」も実施中!!
—7月1日(火)から夏季特別料金実施予定!—

千葉県民ゴルフ場

〒265-0076 千葉市若葉区下田町1005

TEL:043-237-0020

インターネット予約(24時間受付)

予約専用電話(10:00~15:00)

www.chibashimin-golf.jp

☎ 043-237-0010

千葉県民ゴルフ場では、ゴルフ教室やゴルフ大会など、より多くの方にゴルフを楽しんでもらえるように、いろいろな企画を実施します。

詳しくはホームページをご覧ください。

www.chibashimin-golf.jp

受けよう健診・検診！ 守ろう健康！

～あなたと、あなたの大切な人のために～

市では、特定健診や各種がん検診、歯科健診などの成人健診を実施しています。
1年に一度は、あなたはもちろん、大切な人のためにも受診しましょう。



がん検診

「忙しいからいいや!」「自分はがんにかからない!」などと思いませんか? 市の検診において、若い世代の人にもがんが見つかっています。

がんは、早期発見・早期治療により治癒する確率が高い病気です。がんは初期の段階では自覚症状がほとんどありませんが、毎年受診することで、小さいうちに発見し、早期の治療につなげることができます。

糖尿病や心臓病などの全身疾患とも深く関連します。

虫歯のチェックだけでなく、全身の健康維持促進のためにも受診しましょう。

肝炎ウイルス検診

ウイルス性肝炎は、肝炎ウイルスが体内に入り、肝臓に炎症を起こす病気です。自覚症状がなく、感染が放置されると、肝炎から肝硬変や肝がんに行進する場合があります。

早期発見・早期治療のためにも、今までに肝炎ウイルスの検査を受けたことがない人は、ぜひこの機会に受診をお勧めします。

骨粗しょう症検診

骨折や寝たきり予防として、現在の骨の状態を知り、今後の生活習慣の改善、健康管理に役立てましょう。

成人歯科健診

成人の8割以上が歯周病にかかっているといわれています。歯周病は自覚症状がないまま少しずつ進行し、歯を支える組織を破壊していきます。生活習慣病の一つでもあり、

特定健康診査・健康診査

糖尿病や高血圧、高脂血症などの生活習慣病は知らないうちに進行し、気付いた時には重症化していることも少なくありません。定期的な健診で、生活習慣病の発症や重症化を予防しましょう。

集団か個別のどちらかを受けましょう

健診・検診は、一年度に一人1回、集団または個別のどちらか一方しか受けられません。同じ健診・検診を2回受けたり、市外に転出した後に受けたりした場合は、実費相当分をご負担いただくことがありますので、ご注意ください。

集団検診

市内公共施設等で受診する方法です（個別検診と両方を受けることはできません）

個別検診

市と契約している医療機関で個別に受診する方法です（集団検診と両方を受けることはできません）。希望者が多い場合は、実施期間内でも受診できないことがあります。開始時期になりましたら、早めに市契約医療機関に予約してください。

健診・検診が無料で受けられる人

市の健診・検診は一部負担金を徴収していますが、下記の人には無料になります。手続きの後、必要書類を健診・検診時に持参してください。なお、書類をお持ちでない場合は無料になりませんのでご注意ください。

対象者	必要な書類・手続き	
(1) 生活保護世帯	「生活保護受給者証明書」→生活支援課で申請し発行してもらう。	
(2) 市民税非課税世帯	① 「介護保険料額決定通知書」または「介護保険料納入通知書」の所得段階区分欄が1～3の人	「介護保険料額決定通知書」または「介護保険料納入通知書」→高齢者支援課から65歳以上の人に送付されるため、手続きは不要です（再発行できないため、大切に保管してください）。
	② 上記①に該当しない人	「健康診査無料券」→印鑑持参の上、健康増進課窓口で申請手続きを行ってください。転入の場合は、前年度の課税状況の確認が必要なため、前住所地の「市民税非課税証明書」が世帯人数分必要になります。なお、調査等の結果により、該当にならないことがあります。 ・4月～7月に受診する場合：平成25年の市民税の課税状況で確認 ・8月～平成27年7月に受診する場合：平成26年の市民税の課税状況で確認

検診

健康増進課 ☎421-6100



検診名	対象者*	検査内容	実施時期	検診料金 (負担金)	検診会場	申し込み
骨粗しょう症 検診	30・35・40・ 45・50・55・ 60・65・70歳 の女性	問診、レントゲン検査	【集団】 なし			
			【個別】 6～12月 (要予約)	1,000円	対象者に 「受診票」を 郵送します (5月下旬頃)	直接検査機関で受診 (予約が必要な機関 あり)
成人歯科健診	40歳以上	虫歯・歯周病の検査、 相談	【集団】 なし			
			【個別】 6～12月 (要予約)	500円	市政だより 6月1日号で 案内します	検査機関へ電話予約 の上、受診
肝炎ウイルス 検診	40歳以上の 未受診者	問診、血液検査	【集団】 7月	500円	対象者に 「受診票」を 郵送します (5月下旬頃)	受診票が届かなかっ た人で、今までに検 診を受けたことがな い人は、健康増進課 へお問い合わせくだ さい
			【個別】 6～10月 (要予約)	1,000円		
特定健康診査	40歳以上の 国民健康保険 加入者、 生活保護受給者	問診、身体測定、検尿、 血圧測定、腹囲測定、 血液検査	【集団】 6～7月	500円	対象者に 「受診票」を 郵送します (5月下旬頃)	必ず受診票を持参し、 希望する会場へ
			【個別】 6～10月 (要予約)	1,000円		検査機関へ電話予約 の上、受診
健康診査	後期高齢者 医療制度加入者	問診、身体測定、検尿、 血圧測定、血液検査	【集団】 6～7月	無料	対象者に 「受診票」を 郵送します (5月下旬頃)	受診票が届かなかっ た人で、健診を希望 する人は、健康増進 課へお問い合わせく ださい
			【個別】 6～10月 (要予約)			

*対象年齢は平成27年3月31日時点



毎年検診を受けている人、新たに申し込みをした人へは、検診前に通知します。過去2回受けなかった検診については、通知が送られなくなりしますので、健康増進課にお申し込みください。

なお、平成26年度より、保健センター以外での会場では受診票の発行ができません。あらかじめご了承ください。



平成26年度 市で実施する健診

検診名	対象者*	検査内容	実施時期	検診料金 (負担金)	検診会場	申し込み
胃がん検診	40歳以上	問診、 バリウムによる レントゲン検査	【集団】 4～6月	1,000円	14ページ 参照	必ず受診票を持参し、 希望する会場へ (14ページ参照)
			【個別】 6～12月 (要予約)	2,500円	市政だより 6月1日号で 案内します	検査機関へ電話予約 の上、受診(予約時 に整理番号が必要。 分からない人は健康 増進課へ問い合わせ)
大腸がん検診	40歳以上	問診、 便潜血反応検査	【集団】 4～6月	300円	14ページ 参照	必ず受診票を持参し、 希望する会場へ (14ページ参照)
			【個別】 6～12月 (要予約)	500円	市政だより 6月1日号で 案内します	検査機関へ電話予約 の上、受診(予約時 に整理番号が必要。 分からない人は健康 増進課へ問い合わせ)
肺がん(結核) 検診	40歳以上	問診、 レントゲン検査	【集団】 4～6月	200円	14ページ 参照	必ず受診票を持参し、 希望する会場へ (14ページ参照)
			【個別】 なし			
乳がん検診	30歳以上の 女性	【集団】 30歳代・40歳代偶数歳 (問診、超音波検査) 40歳代奇数歳・50歳以上 (問診、マンモグラフィ検査)	【集団】 9～10月	500円	市政だより 5月1日号で 案内します	平成24年度または 25年度に受けていな い人は、 <u>6月30日ま でに健康増進課へ申 し込みが必要</u>
		【個別】 30歳代 (問診、超音波検査) 40歳以上 (問診、マンモグラフィ検査)	【個別】 6～平成 27年2月 (要予約)	1,000円		検査機関へ電話予約 の上、受診(予約時 に整理番号が必要。 分からない人は健康 増進課へ問い合わせ)
子宮頸がん 検診	20歳以上の 偶数年齢女性	問診、子宮頸部細胞診	【集団】 9～11月	500円	市政だより 5月1日号で 案内します	必ず問診票を持参し、 希望する会場へ
			【個別】 6～平成 27年2月 (要予約)	1,000円		検査機関へ電話予約 の上、受診(予約時 に整理番号が必要。 分からない人は健康 増進課へ問い合わせ)

胃がん・大腸がん・肺がん(結核)検診 集団検診が始まります

～1日で3種類のがん検診が受けられます～

とき	会場	検診対象	対象地区(目安)	とき	会場	検診対象	対象地区(目安)
* 4月9日(水)	保健センター	男女混合	全地区	5月19日(月)	旭公民館	男女混合	旭ヶ丘 南波佐間 上野 和田 山梨
4月10日(木)		女性のみ	下志津新田 四街道	5月20日(火)	ふれあいセンター	男女混合	鹿放ヶ丘 大日(桜ヶ丘、緑ヶ丘以外)
4月11日(金)		男女混合	つくし座 めいわ	5月21日(水)	保健センター	女性のみ	栗山 さつきヶ丘
4月12日(土)		男性のみ	大日(緑ヶ丘) 四街道1～3丁目	5月26日(月)		女性のみ	鹿渡 中央
4月14日(月)		女性のみ	もねの里	5月27日(火)		男女混合	小名木 四街道
4月15日(火)	八木原小学校	男女混合	千代田	5月28日(水)		男性のみ	大日(桜ヶ丘) 池花
4月16日(水)		男性のみ	千代田	* 5月29日(木)		男女混合	全地区
4月17日(木)	旭公民館	男性のみ	みそら 成山 中台 中野	5月30日(金)		女性のみ	大日(桜ヶ丘)
4月18日(金)		女性のみ	みそら 成山 中台 中野	6月2日(月)		男性のみ	内黒田 萱橋 栗山 下志津新田
4月21日(月)	保健センター	男女混合	みのり町 鹿渡	6月3日(火)		女性のみ	内黒田 萱橋 四街道1～3丁目
4月22日(火)		女性のみ	大日(緑ヶ丘)	6月4日(水)		女性のみ	和良比 美しが丘
4月23日(水)		女性のみ	さちが丘 池花	6月5日(木)		男女混合	大日
4月24日(木)	旭公民館	男女混合	旭ヶ丘 南波佐間 上野 和田 山梨	6月6日(金)	男性のみ	つくし座 めいわ さちが丘 中央	
4月25日(金)	吉岡小学校	男女混合	吉岡 鷹の台	6月7日(土)	男女混合	全地区	
5月12日(月)	千代田公民館	男女混合	亀崎 物井 長岡 もねの里	6月9日(月)	男女混合	池花	
5月13日(火)	和良比小学校	男女混合	和良比 美しが丘	6月11日(水)	男性のみ	四街道 さつきヶ丘	
5月14日(水)	千代田中学校	女性のみ	千代田1～3丁目	* 6月12日(木)	男女混合	四街道 さつきヶ丘	
5月15日(木)		女性のみ	千代田4～5丁目	10月29日(水)	男女混合	全地区	
5月16日(金)	保健センター	女性のみ	つくし座 めいわ	* 10月30日(木)	男女混合	全地区	
5月17日(土)		男女混合	全地区				

*印のある4月9日、5月29日、6月12日、10月30日は胃がん検診は行いません

【受付時間】

- ① 8時30分～10時
- ② 10時15分～10時30分(大腸がん検診のみ)
- ③ 13時～14時(4月9日、5月29日、6月12日のみ)

【受診前に必ずお読みください】

- ① 受診票を忘れずに持参してください。お持ちでない場合は、当日受診できません。受診票は、平成24年度・25年度に市の検診を受診した人と事前に申し込みがあった人に郵送しています。お持ちでない

い人は健康増進課へご連絡ください。

- ② 男女混合の日は、検診車の中で男女一緒になることがあります。あらかじめご了承ください。
- ③ 小学校・中学校には駐車場がありませんので、自家用車での来場はご遠慮ください。また、小学校・中学校・ふれあいセンターで受診する場合は、スリッパと靴袋を持参してください。
- ④ 日程表の対象地区は目安です。ご都合に合わせて、受診票を持参の上、直接会場にお越しください。なお、10月は混雑が予想されますのでご了承ください。

次に該当する人は受診できません。かかりつけ医に相談しましょう。

- 胃腸や呼吸器などの病気で治療中、または経過観察中の人
- 自覚症状のある人
- 過去に胃がん・大腸がん・肺がん検診で要精密検査になり、まだ精密検査を受けていない人(受診票は送られていません)
- 妊婦・妊娠している可能性のある人は、胃がん・肺がん検診(レントゲン検査)は受けられません
- ※職場で健康診断や人間ドックの助成等がある人はそちらをご利用ください

【胃がん検診を受けられない人】

- 1年以内に開腹手術や整形外科の手術を受けた人、心筋梗塞や脳梗塞を発症したことがある人
- 2カ月以内に大腸ポリープを切除した人
- 腸閉塞、腸ねん転、大腸憩室炎で治療を受けたことがある人
- 3日以上排便がない人
- 常時酸素吸入中の人。人工肛門の人、水分制限を受けている人

- バリウム、発泡剤、下剤で発疹が出たり気分不快になったりしたことがある人(下記の副作用参照)
 - 自力で検査台に立ってられない人、手すりをつかめない人、寝返りに時間がかかる人
 - 食事や水分でむせる人、以前にバリウムの誤嚥があった人
 - ペースメーカー使用で受診について主治医の確認が取れていない人(バリウムによる副作用)
- 厚生労働省の「医薬品・医療機器等安全性情報」に基づく、バリウムの副作用に関する注意点です。

- 以前に下記のような症状を経験された人は、受診はご遠慮ください。
- ① ごくまれに、ショックなどのアレルギー症状が現れることがあります。症状：じんましん、気分が悪くなる、顔色が青白くなる、手足が冷たくなる、のどがつまる、息苦しいなど
 - ② ごくまれに、消化管内にバリウムが停滞することにより、消化管穿孔(腸に穴があく)、腸閉塞(腸にバリウムがつまる)、腹膜炎などを起こすことがあります。

短期人間ドックの費用を助成します

～事前申請が必要です～

問い合わせ▶国保年金課 ☎421-6125 (国民健康保険) ☎421-6126 (後期高齢者医療保険)

市では、国民健康保険および後期高齢者医療保険加入者に対し、健康保持・増進を図るため、短期人間ドックの助成（脳ドックのみの受検は対象外）を行っています。

■助成対象

(国民健康保険加入者)

▶市国民健康保険に1年以上継続して加入している40歳以上75歳未

満の人

▶国民健康保険税を完納している世帯に属している

▶当該年度の特定健康診査を受診していない

(後期高齢者医療保険の人)

▶1年以上継続して本市の住民基本台帳に記載されている。

▶後期高齢者医療保険料を完納して

【検査医療機関一覧】

医療機関名	住所	電話番号
栗山中央病院	四街道市栗山906-1	421-0007
四街道徳洲会病院	四街道市吉岡1830-1	214-0326
大日病院	四街道市大日933	422-1255
山王病院	千葉市稲毛区山王町166-2	421-2221
みつわ台総合病院	千葉市若葉区若松町531-486	254-3201
井上記念病院	千葉市中央区新田町1-16	245-8811
地域医療機能推進機構千葉病院 (旧千葉社会保険病院)	千葉市中央区仁戸名町682	261-2228
亀田総合病院附属幕張クリニック	千葉市美浜区中瀬1-3CD-2	296-2321
聖隷佐倉市民病院	佐倉市江原台2-36-2	486-0006
志津南クリニック	佐倉市上志津原36-5	462-6616
成田赤十字病院	成田市飯田町90-1	0476-22-2311
千葉ロイヤルクリニック	千葉市中央区新町1000センシティタワー8F	204-5511

※上記医療機関以外でも受検することができますが、その場合は、必ず受検前に申請手続きを行ってください。その上で一旦、検査料全額をお支払いの上、受検後に請求してください。請求期限は同年度内です

※事後申請は一切受け付けませんので、ご注意ください

※検査料、検査項目などについては、直接各医療機関にお問い合わせください

いる。

▶当該年度の特定健康診査、健康診査または市国民健康保険短期人間ドックを受診していない

■助成額

短期人間ドック受検費用の7割(限度額25,000円) ※年度内1回

■検査までの流れ

①各自、医療機関に予約をする

②予約後、保険証・印鑑を持参の上、受検日の1カ月前までに国保年金課窓口で申請手続きを行う

※市で実施する特定健康診査、健康診査の受診票を5月下旬頃に発送します。受診票を送付された人は一緒に持参してください

③受検日の2～3週間前に承認書を郵送します。検査当日、保険証・承認書・自己負担金を持参し受検する

《留意事項》

・短期人間ドックを受検した人は、「特定健康診査」または「健康診査」を受診したと見なします

・検査結果(写し)は医療機関から市に送付され、その結果は市で保管します。また、必要に応じて特定健康診査の保健指導に活用しますので、ご了承ください

パパママルーム

申し込み・問い合わせ▶健康増進課 ☎421-6100



これからパパ・ママになる人同士、仲間を見つけませんか？

●ところ 保健センター

●対象 本市に住民登録のある初妊婦とそのパートナー

●定員 20組

●持参するもの 母子健康手帳およびその副読本(母子手帳交付時に配布)、筆記用具 ※その他、第1回は使用中の歯ブラシ、第2回はエプロン・三角巾・弁当を持参

	とき	内容
第1回	4月18日(金) 9時30分～12時30分	自己紹介、講義(お産の進み方、母乳、ママと赤ちゃんの歯の健康について)、ブラッシング実習
第2回	4月23日(水) 9時30分～14時	栄養の話、簡単な調理と取り分け離乳食、グループトーク、出産に向けての準備、先輩ママとの交流
第3回	4月27日(日) 9時30分～12時30分	赤ちゃんとの生活、赤ちゃんのお風呂、ぶれパパ妊婦体験、グループトーク

※3回目はなるべく夫婦でご参加ください。都合により参加できない人は3回目のみ参加も可能です

長寿のお祝い
【2月生まれの人】

※95歳※

布施キワ (下志津新田)
水野道 (和良比)
高橋ふく江 (物井)
徳江マサ枝 (四街道)

※90歳※

弓削ミエ (大日) 櫻井もん (四街道)
小林敏郎 (和良比) 加瀬ゆき (大日)
友藤トシ子 (和良比) 野原ひろ (栗山)
杉崎不二 (つくし座) 深山今朝生 (四街道)
黒瀬富貴子 (栗山) 有我カネ (大日)
長尾ヒサエ (四街道) 和田つゆ (四街道)

野村靖子 (四街道) 田中静子 (四街道)
内藤繁造 (大日) 大慈誠治 (和良比)
山本はる (鹿渡) 福田富美子 (旭ヶ丘)
山本千代子 (四街道) 三澤千枝 (大日)
(敬称略)

福祉政策課 ☎421-6121

情

報

ポ

ケ

ツ

ト

革のキーホルダーを 作ろう！ ワンコイン工作

デコビーズや留め具でお
しゃれに飾ろう！
とき…4月20日(日)、9時30
分

ところ…わろうべの里

対象…幼児(保護者同伴)

定員…18歳未満

参加費…当日先着40人

問い合わせ…わろうべの里

☎433・6201



スポーツ推進委員主催 バスハイキング



とき…5月18日(日)、市役所

6時30分集合、17時帰着(予

定)

対象…市内在住の小学5年

生以上(小学生は保護者同伴)

定員…70人

参加費…500円(保険料含

む)

コース…勝浦海中公園～鵜原

理想郷～鵜原駅～(バス)～

勝浦港～朝市～八幡岬公園

(昼食)～官軍塚～勝浦港(約

10km)

申し込み…4月18日(金)(消印

有効)までに、往復はがきの

往信用裏面に必要事項(参

ソフト バレーボール教室

とき…5月2日・9日・16
日・23日・30日(いずれも金
曜日)、11時～13時

※初日は15分前までに集合

ところ…総合公園体育館

対象…市内在住・在勤の人

加希望者の氏名・住所・年
齢・電話番号)、返信用に宛
先を記入の上、〒284・
0003 鹿渡2001・10
スポーツ振興課「バスハイキ
ング担当」宛て郵送(1枚で
2人まで申し込み可。2人分
の必要事項を明記すること)
※必要事項の記載漏れや、重
複申し込みの場合は無効。
定員を超えた場合は抽選と
し、結果は4月25日(金)以降
に通知します

問い合わせ…スポーツ振興課

☎424・8926

総合公園多目的運動場 市民サッカー大会

定員…先着30人
参加費…1000円(保険料
含む) ※初日に徴収
申し込み…4月11日(金)までに
スポーツ振興課

☎424・8926

市テニス連盟 創立30周年記念 市民テニス大会

自で加入
申し込み…4月11日(金)までに、
スポーツ振興課備え付け、ま
たは市ホームページからダウ
ンロードした申込用紙に必要
事項を記入の上、同課に提出
※本大会は、印旛郡市民体育
大会の市選抜チームの選考
を兼ねています(市内在住
者のみ)

問い合わせ…市サッカー協会
(金崎) ☎421・0722

スポーツ振興課

☎424・8926

とき…5月5日(月・祝)

※予備日6日(火・振休)

ところ…総合公園多目的運動

場

参加資格…次の①、②の条件

を満たすチーム

①高校生以上かつ11人以上で

構成していること

②市内在住・在勤・在学の人

が、チームの半数以上であ

ること

競技方法…トーナメントまた

はリーグ戦方式

参加費…1チーム3000円

(当日徴収) ※傷害保険は各

とき…5月11日(日)・18日(日)・

25日(日)、8時45分～

※予備日6月1日(日)・8日(日)

ところ…総合公園庭球場

参加資格…市内在住・在勤・

在学・在クラブの高校生以上

の人

種目…男子Ⅱ一般A・Bの

部、壮年(50歳以上)の部

女子Ⅱ一般A・Bの部

※いずれもダブルスのみ

参加費…1ペア3000円

(連盟加入者・高校生は1ペ

ア2000円) ※当日徴収

申し込み…4月9日(水)(必着)

平成26年度 総合公園体育館主催事業

総合公園体育館 ☎433-1111

トレーニングルームプログラム

10のプログラムをご用意。皆さんの美容と健康維持・向上に貢献します。

	火	水	木	金	土	日・祝
10:00 ～10:20	ストレッチ	骨々貯筋体操	ストレッチ	コアバランス	ストレッチ	ストレッチ
13:30 ～13:50	はじめてエアロ (～14:10)	エンジョイエアロ (～14:10)	骨々貯筋体操	ソフトエアロ (～14:10)	コアバランス	アイテム トレーニング
14:30 ～14:50	ストレッチ	ストレッチ	骨盤 エクササイズ	ストレッチ	ストレッチ	体幹マニア
19:00 ～19:20	骨盤 エクササイズ	体幹マニア	ストレッチ	アイテム トレーニング	ストレッチ	ストレッチ

※その他、「体成分測定」(随時受付)があります

利用方法…上記プログラムへの参加は、トレーニングルーム利用登録者(高校生以上)のみとなります。参加を希望する人は、講習会に参加してください(登録手続き、利用方法の説明などを行います。15分前までにお越しください)。講習会の開催日時は、開館日の①11:00～11:30、②13:00～13:30、③15:00～15:30、④18:00～18:30、⑤20:00～20:30です(ただし、④・⑤は17時閉館日を除く)。

参加費…トレーニングルーム使用料に含まれます。(市内一般:410円/2時間、高校生・大学生240円/2時間 ※市外の方は5割増し)

フリーチョイスプログラム

当日参加型のレッスン(事前申し込み不要)です。希望に合ったレッスンをチョイスして、美しさと健康維持を目指しましょう。



① シンプルーヨガ	火曜日 9:30～10:30	柔軟性や筋持久力を高め、バランスのとれた心と体の健康美を手に入れます。
② ピラティス2	水曜日 9:30～10:30	(ピラティス1より、ほんの少し上のレベルです)
③ シンプルーエアロ	水曜日 11:15～12:15	初心者やリズム運動が苦手な人でも大歓迎! 有酸素運動効果を実感できるクラスです。
④ リフレッシュヨガ	水曜日 15:00～16:00	ヨガメソッドとセルフマッサージで全身の血行を促進しリフレッシュします。
⑤ ピラティス1	金曜日 9:30～10:30	体のコア(深部)を考えて動かすエクササイズです。しなやかで美しいボディーラインを作ります。
⑥ シェイプエアロ	金曜日 11:15～12:15	エアロビクスとマットエクササイズを行います。

ところ… 総合公園体育館会議室(③、⑥は第2武道場)

参加費…1人1レッスン500円 ※受付で整理券を受け取り、チケットを購入してください

※定員を超えた場合、入場を制限します

持参するもの…タオル、飲み物

※「シンプルーエアロ」「シェイプエアロ」は屋内用シューズを持参

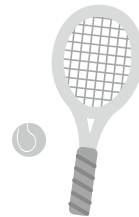
※「シンプルーヨガ」「リフレッシュヨガ」「ピラティス1・2」はマットが必要です(貸し出し用あり)

◎各プログラムの詳細は、地域振興財団ホームページまたは、総合公園体育館、文化センター、各公民館などに設置のチラシをご覧ください。

までに、往復はがき往信用裏面に「市民テニス大会申し込み」と明記し、参加種目・住所・氏名・電話番号・年齢(在勤は勤務先、在クラブはクラブ名、高校生は学校名)、返信用表面に宛名を記入の上、〒284・0003 鹿渡

2001・10 スポーツ振興課へ郵送 ※市テニス連盟のホームページからも申し込みができます
 (30周年記念行事)
 5月11日(日)午前中にテニスクリニックを予定しています(要事前申込み)。詳細は、同

連盟ホームページ参照
 問い合わせ: 同連盟(渡邊)
 ☎424・5161
 スポーツ振興課
 ☎424・8926



春季市民 ママさん バレーボール大会

とき…5月17日(土)
 ところ…総合公園体育館
 参加資格…市ママさんバレー

ボール連盟に登録しているチーム
 ※新規登録も可能(登録料…年間5000円)
 参加費…1チーム3000円(抽選会時に徴収)

申し込み…スポーツ振興課備え付けの申し込み用紙に必要事項記入の上、4月25日(金)までに同課へ提出

抽選会
 とき…5月8日(木)、10時30分

ところ…総合公園体育館
 問い合わせ…スポーツ振興課
 ☎424・8926

ママさん バレーボール教室

とき…5月29日(木)、6月5日(木)、12日(木)、19日(木)、9時～11時

ところ…総合公園体育館
 対象…市内在住・在勤の女性 ※子どもの同伴不可
 定員…先着40人
 参加費…2000円(保険料含む)

※初日に徴収
 申し込み…4月25日(金)までにスポーツ振興課
 ☎424・8926



総合福祉センター（児童センター・老人福祉センター）の事業をご紹介します

児童センターでは、下記の事業を開催しています。

👉 おやくらぶ (2歳児対象)

クラス名	対象	とき	説明会
うさぎ1	平成23年4月2日 ～9月30日生まれ	火曜日 月1～3回	10時20分 ～11時30分
うさぎ2	平成23年10月1日 ～24年4月1日生まれ	火曜日 月1～3回	5月13日(火)、 10時～ 5月20日(火)、 10時～

内 容…運動会、戸外遠足、クリスマス会、誕生会、模擬店舗遊びなど
申し込み…4月1日(火)～30日(水)までに、総合福祉センターに備え付け
の申込書に、お子さんの写真を貼付の上、同センターに提出（受付：
休館日を除く9時～17時）

👉 親子ふれあい広場

と き…毎週金曜日、10時30分～12時 ※初回は5月9日(金)
対 象…平成24年4月2日～25年4月1日生まれのお子さんとその保
護者
申し込み…開催日に直接総合福祉センターへお越しください

👉 ぴよぴよハウス

と き…毎週木曜日、10時30分～12時 ※初回は5月8日(木)
対 象…平成25年4月2日以降に生まれたお子さんとその保護者
申し込み…開催日に直接総合福祉センターへお越しください

👉 子育て広場

就学前のお子さんと保護者のフリースペースです。
開放時間…9時～17時（使用できない日もあります）

ボランティアスタッフ募集

児童センターは、遊びを通じて子どもたちの成長を促す施設です。また、
子育て家庭への支援や、子どもたちに関わる地域の人たちが交流する活動も
行っています。

そんな児童センターでボランティアをしてみませんか？ まずは見学でも
構いません。お気軽にご連絡ください。

《総合福祉センター》児童センター

☎ 総合福祉センター ☎423-2940

児童センターには、卓球や大型遊具など、
皆さんが楽しめる遊びがたくさんあります。
小さなお子さんから高校生まで、一人でもみ
んなでも大歓迎！ ぜひ、遊びに来てください。

開館時間 9時～17時
(第4月曜日、年末年始は休館)

対 象 0～18歳未満の児童
(就学前の乳幼児は保護者同伴)

👉 主催講座

と き…主に土曜または日曜日、9時30分～12時
対 象…幼児（保護者同伴）～18歳未満

※内容による

内 容…手作り工作、クッキング、HIPHOPダンス
など

※申し込み等につ
いては、本
紙などでお知
らせします



《総合福祉センター》老人福祉センター主催講座 「気功太極拳」「音楽」「シルバー体操」教室

平成26年度講座名	とき	開講式
気功太極拳教室	第2・4火曜日、9時30分～11時	5月13日
音楽教室「歌って健やか」	第2・4火曜日、13時～15時	5月13日
シルバー体操教室	第2・4金曜日、9時30分～11時30分	5月9日

※いずれも5月～2月の開催

対 象…市内在住の60歳以上の人 ※参加無料

※定員はありますが、応募者多数の場合は2班編成とし、月1回のコースとなる場
合があります

申込方法…4月14日(月)（必着）までに、往復はがきに希望の講座名・
住所・氏名（フリガナ）・生年月日・年齢・性別・電話番号を明記の上、
〒284-0003 鹿渡無番地 老人福祉センター宛て郵送

※複数講座への応募可（1講座につき往復はがき1枚）



参加者
募集

【その他にこんな事業を行っています】

▶木曜ふれあい広場（毎週木曜日 4月・8月・1月は
休み）：交流の場として広場はにぎわっています。舞踊・
民謡・詩吟などをボランティアの皆さんが披露。カラ
オケの飛び入りも歓迎です。

▶お風呂の開放：毎週木曜日（13時～）浴場を開放して
います。お気軽にご利用ください。

▶同好会活動：茶道・俳句・囲碁・将棋・太極拳・和紙絵・
川柳・フォークダンス・大正琴・踊りなど約50団体の
同好会が活動しています。

問い合わせ…総合福祉センター ☎423-2940

南部総合福祉センター わろうべの里 (児童センター・老人福祉センター) の事業をご紹介します

《わろうべの里》児童センター

☎ わろうべの里 ☎433-6201

児童センターには、遊戯室、工作室、乳幼児プレイルームがあります。それぞれの部屋で楽しく遊べるものがいっぱいあります。ぜひ遊びに来てください。

開館時間 9時～17時 (第4月曜日、年末年始は休館)

対象 0歳～18歳未満の児童 (就学前の乳幼児は保護者同伴)

👉 遊戯室では




クライミングウォール・バドミントン・マット・ボール・ピアノなど

👉 工作室では

オンリーワン・ボードゲーム・ブロック・ままごと・自由工作・折り紙など

👉 その他

卓球・ビリヤード・キッカーボード・トランポリン・ボールプールなど

事業名	日時	対象	内容
おしゃべりサロン	毎月第2火曜日 10時～11時30分	1歳6カ月未満児とその保護者	助産師による身長・体重測定および育児相談を行います。お母さん同士の情報交換の場としてもご利用ください。※自由参加 (持参するもの：バスタオル)
ミルクィベビー*	火曜日 (年間5コース開催： 1コース3回) 10時30分～11時30分	0歳児とその保護者 (第1子限定)	初めてママになった人が対象 (親子の触れ合い遊び、ベビーマッサージ、ベビーヨーガ、情報交換など) ベビーマッサージ▶ 
ほっぷエアロ	毎週水曜日 11時～11時30分	1歳～3歳児とその保護者	「体を動かしたいけど子どもがいて」と悩んでいるお母さん！一緒に運動しましょう。※自由参加
ほっぷリズム	毎週木曜日 11時～11時30分	1歳～3歳児とその保護者	大好きなアンパンマン体操やディズニー体操をはじめ、リズムやお話を楽しみます。※自由参加
わくわくキッズ*	金曜日 (月3回) 10時～10時30分 / 10時45分～11時15分	就園前の幼児とその保護者	リズムやお話、工作、集団遊びを楽しみながら、友達づくりをしましょう。運動会やクリスマス会も行います。 ※登録制 わくわくキッズ▶ 
てづくりコーナー	リサイクル工作は毎日 ワンコイン工作は月1回	乳幼児 (保護者同伴) ～18歳未満	月ごとにいろいろな工作ができます。
お話トントン	毎週月曜日 (第4除く) 11時～11時20分	1歳～3歳児とその保護者	絵本、紙芝居、パネルシアター、ペープサート、エプロンシアターなど楽しいお話がいっぱい。※自由参加
子どもクッキング*	年3回 (土曜日) 10時～11時30分	小学生	軽食やおやつ作りを楽しみます。母の日やバレンタインのプレゼント作りも。 子どもクッキング▶ 
ヒップ・ホップを踊ろう!*	日曜日 (年3コース) 10時～11時30分	小・中学生	踊りの好きな小・中学生集まれ！ 今流行のヒップホップをみんなで踊ろう！
子育て講座*	火曜日 10時30分～11時30分	3歳未満児とその保護者	歯ッピー教室、救急法などいろいろ計画しています。

*印の事業については、本紙や館内ポスターでお知らせします ※その他、卓球大会・人形劇などのイベントも予定しています

《わろうべの里》老人福祉センター主催講座

「気功」「スロートレーニング・ストレッチ」「ヨーガ」教室

参加者募集



平成26年度講座名	とき	開講式
気功講座 (花組)	第2金曜日 (5月～2月)	5月9日
気功講座 (雪組)	第4金曜日 (5月～3月)	5月23日
スロートレーニングとストレッチ講座 (星組)	第1火曜日 (6月～3月)	6月3日
スロートレーニングとストレッチ講座 (月組)	第3火曜日 (5月～2月)	5月20日
ゆったりヨーガ講座	第2水曜日 (5月～3月)	5月14日

※いずれも9時30分～11時30分 (全10回)

対象…市内在住の60歳以上の人
定員…各40人 ※参加無料
申し込み…4月15日(火) (消印有効) までに、往復はがきに希望の講座名・住所・氏名 (フリガナ)・生年月日・年齢・性別・電話番号を明記の上、〒284-0044和良比635-4 わろうべの里宛て郵送
※応募は1人1講座のみ
※定員を超えた場合は抽選としますが、初めて受講する人を優先します
〈公開抽選〉4月19日(土)、13時30分～ わろうべの里
問い合わせ…わろうべの里 ☎433-6201

7797竹原

◆自然の中で青空自主保育 会員募集 (森のようちえん たねっ子) 毎月・金曜10時～14時 どんぐりの森、市内の里地・里山 1・2歳児 ☎090-8875-1368岸本

◆園庭開放 (四街道さつき幼稚園・たけのこ保育園) 4月26日=たけのこほり、5月24日=園庭で遊ぶ、6月28日=森先生と絵を描こう とともに13時～ 同幼稚園 親子 ☎423-2201小島

◆ご開帳の年「秩父三十四観音めぐり」(巡礼の友 若葉会) 5月25日～(日帰り、月1回で5回コース) ☎422-2046本田

◆一芸を有する人、共に仕事をしませんか! (一芸の会) 月2回 市民のお役に立つ活動を仕事として一緒に創りましょう ☎080-3416-1918坪井

◆和菓子を作って楽しむ (和菓子の会) 第1水曜 (5月を除く) 13時～ 千代田公民館 初心者歓迎 ☎422-0592大崎

◆薬膳の説明と調理実習 (ちよこっと薬膳) 第4木曜11時～14時 千代田公民館 健康に関心のある人 ☎421-1434谷口 (20時以降)

スポーツ・ダンス・体操

◆スクエアダンス初心者講習会 (よつかいどうスクエアズ) 毎木曜19時～ (4月3日～4カ月間) わろうべの里 ☎432-1234宮川

◆スクエアダンス初心者 (クロスロードスクエアズ) 第1・4土曜13時～15時、第3土曜9時～11時 わろうべの里 小中学生～中高年 無料体験あり ☎433-1218原口

◆スクエアダンス無料体験会 (グランドスクエアズ) 7日、14日、21日10時～12時 千代田公民館 先着20人 ☎433-4301福本

◆フラダンス (フラ オピカケ千代田) 第1～3月曜11時～12時30分 千代田公民館 女性 動きやすい服装 ☎497-4618高橋

◆社交ダンス会員募集 (あさひダンシング) 毎日曜10時～13時 旭公民館 初・中級者 ☎432-1978加島

◆社交ダンス会員募集 (ダンシングK) 毎火・水曜10時～12時 スズキダンススタジオ 初心者歓迎 ☎090-4956-1052木滝

◆社交ダンス会員募集 (ダンス・ウィーブ) 第1～4土曜13時～15時 旭公民館 初心者 ☎424-7855成田

◆日本空手 (松涛館流) (松涛空手クラブ四街道) 毎月曜16時～18時、土曜9時～12時、日曜19時30分～21時 中央公園武道館 初心者歓迎 自身の体力に合わせ練習できます ☎432-6253日暮

◆合気道 (四街道合気会) 毎水・金曜19時～20時、第2・4日曜14時30分～16時 中央公園武道館 小学3年生～59歳 (経験者を除く) ☎090-4426-5510しのだ

◆会員募集 (四街道少年剣道クラブ) 毎火・木曜18時～20時、土曜9時～12時 四街道警察署 6歳位～ ☎090-9302-1417辻

◆中高年卓球部員募集 (四街道市卓球部) 毎月・木曜18時30分～20時30分 四街道高校 中高年 ☎080-4431-7723木村

◆体力の維持と心の安定 (ヨガサークル) 第1～3月曜11時～13時 四街道公民館 女性のみ 初心者歓迎 ☎424-0064小野

◆健康維持 (桜草 パトボンス (ラケットでのシャトル打ち)) 毎1～4火曜15時～17時 総合公園体育館 初心者歓迎 室内用運動靴持参 ☎432-7492金子

◆健康保持、増進のため (気功健康教室) 毎1～3月曜12時50分～14時40分 保健センター 初心者歓迎 ☎423-7234堀川

◆健康体操 (ソフトエアロビ陸会) 毎木曜9時30分～11時 千代田公民館 中高年の女性 ☎422-6982船越

かわら版

県調理師試験

と き…7月23日(水)
ところ…幕張メッセ国際展示場

願書配布…4月10日(木)～印旛健康福祉センター (印旛保健所) にて配布

願書受付…5月20日(火)～22日(木) (10時～16時) に同センターへ (佐倉市錦木仲田町8-1 印旛合同庁舎内)

問い合わせ…同センター 地域保健課 ☎483-1134

下志津駐屯地創設59周年記念行事「つつじ祭り」

と き…4月29日(火・祝)、9時～15時

ところ…陸上自衛隊下志津駐屯地
内容…(晴天時) 記念式典・観閲行進、装備品展示、アトラクション (自衛隊車両体験乗車など)、史料館開放 ほか (雨天時) 記念式典 (屋内)、史料館開放、模擬売店
その他…一般用の駐車場はありません。無料シャトルバスをご利用ください。

(運行時間) 9時～15時 (運行ルート) 都賀駅⇄自衛隊、四街道駅⇄自衛隊

※ペットを連れての入場はご遠慮ください
問い合わせ…下志津駐屯地広報室 ☎422-0221 (代表)

手話通訳者養成講座講習会

社会福祉法人千葉県聴覚障害者協会では、県委託事業として手話通訳者養成講座を開催します。

と き…5月21日～12月10日 (毎週水曜日、全30回)、18時45分～20時45分
ところ…総合福祉センター

対象…手話奉仕員養成講座 (入門・基礎) を修了している人

※受講無料 (ただし、テキスト代は実費負担)

定員…20人 ※4月20日(日)選考試験予定
申し込み…4月1日(火)～12日(土)までに千葉聴覚障害者センター (担当: 川出、中村、只野) ☎308-6373 FAX308-6400

平成26年度の保険料率について
～全国健康保険協会 (協会けんぽ) より～

協会けんぽは、主に中小企業に勤務している人とその家族が加入している健康保険で、加入者数は全国で約3,450万人です。

平成26年度の健康保険料率は、25年度と同じ保険料率 (千葉支部は9.93%) となりますが、介護保険については、給付費の増加に伴い、3月より介護保険料率が1.55%から1.72%に引き上げとなりました。

加入者の皆さまの医療を支えるためにも、何とぞご理解をいただきますようお願いいたします。

問い合わせ…同協会 (健康けんぽ) 千葉支部 ☎308-0522

※「シルバー人材センター 入会説明会」はインフォメーションコーナーへ移動しました (今月は5ページ)

リサイクル品 交換コーナー

譲ります

▶小型犬のケージとトイレ (室内用・茶色) ▶千葉北高校男子ジャージ 上下 (普通サイズ160～170cm位) ▶五月人形 ▶子ども用ネクタイと蝶ネクタイ (赤) ▶手動の鉛筆削り ▶剣道の防具 (大人用)、木刀掛け、模擬刀 (大、小刀)、模擬刀掛け ▶素焼きの植木鉢 (10鉢ほど・中～大)

譲ってください

▶くりやま幼稚園男児制服一式 (100～110cm)、体操服など ▶足踏みミシン ▶将棋の駒 (木製、プラスチック製いずれも可) ▶ストライダー (ペダルなしキッズバイク) ▶四街道中学校女子制服 (150cm位) ▶男児用自転車 (22～24インチ) ▶ベビーベッド ▶女児用ランドセル ▶東京学館高等学校 (酒々井) 女子制服の上着 (Mサイズ以上)

※品物はすべて無料取引です。品物や受け渡しなどのトラブルが生じた場合は当事者間で解決してください。安全上、電気や燃料を使用する製品の登録は行っていません。すでに取引が成立している場合もありますので、ご了承ください。なお、市役所玄関口の「リサイクル品交換コーナー」では、最新の情報がご覧いただけます

産業振興課 ☎421-6134

くらしの掲示板

メール配信サービス「よめーる」

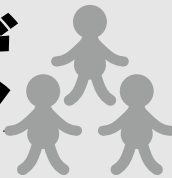
登録・変更方法

- ①登録・変更用アドレス (e-yomail@xpressmail.jp) に、件名・本文を入力せずに空メールを送信。QRコード対応の携帯電話をご利用の場合、裏表紙のQRコードからアドレスを読み取ることができます。
- ②30分以内に返信メールが届きます。返信メールに記載のアドレスに接続してください。
- ③年代、地域、希望する配信サービスなどの必要事項を入力。確認後、「登録」ボタンを押すと完了です。

【配信サービス】 ☎ () 内の各配信担当課

気象情報・災害情報・防災行政無線情報 (危機管理室)
審議会等会議開催 (総務課) 市税等納期限お知らせ (収納課)
不審者情報 (青少年育成センター) 子育て知恵袋 (中央保育所)

みんなのひろば



「みんなのひろば」掲載依頼票の提出期限

市役所（秘書広報課）および
各公民館（四街道・千代田・旭）で受け付けています。

* 6月1日号掲載分の提出期限*
市役所・公民館…4月25日(金)

必ず連絡をしてから、ご参加ください。掲載は1サークルにつき年4回までです

催し物

- ◆墨画と書展（渡邊直子と九貫美舟）4月1日～6日9時～18時（最終日は16時まで）市民ギャラリー ☎422-7652渡邊
- ◆アフタヌーンコンサート（器楽演奏会）（四街道シニア・アンサンブル「クローバー」）4月6日 開演14時 四街道公民館 ☎421-3547佐々木
- ◆第9回定期演奏会（マンドリーノ・チェリー）4月6日14時～（開場13時）文化センター 開演前にロビーにてミニコンサート ☎421-3749星野
- ◆絵画展（水彩・日本画）（群青会）4月9日～13日 佐倉市立美術館（京成佐倉駅から徒歩15分） ☎090-2635-5911早川
- ◆ビックバンド ジャズコンサート（ザフォース アベニュー ビック サウンズオーケストラ）4月12日13時30分～（開場13時）四街道公民館 ☎080-1336-4696児玉
- ◆七美展（油絵、水彩画）（七美会）4月15日～20日 市民ギャラリー ☎433-0118木村
- ◆25周年記念演奏会～此处から未来へ～（四街道太鼓みかさ会）4月20日14時～（開場13時30分）文化センター 随時会員募集中 ☎090-3579-0419笠原
- ◆作品展（県生涯大学校四街道学友会）4月22日～27日9時～18時（初日は12時～、最終日は15時まで）市民ギャラリー 一般 ☎422-6985岡田
- ◆レザー・アートの世界・革桜（森皮革工房主宰 森悦子）4月22日～27日9時30分～17時 山陽メディアフラワーミュージアム：旧花の美術館 ☎237-9507井上
- ◆千美展（油絵、水彩画）4月29日～5月4日 市民ギャラリー ☎432-1066須合
- ◆10周年記念演奏会（四街道男声合唱団）5月11日14時～（開場13時30分）文化センター ☎423-4024越部
- ◆舞踊（絆の会）6月1日10時～ 文化セ

ンター 一般 ☎422-2090名取

◆舞踊（葉川流夏まつり）9月6日10時～文化センター 一般 800人 ☎422-2090名取

文化・交流

- ◆将棋愛好者（初歩）募集（四街道子ども将棋教室）第2・4日曜11時～13時 四街道公民館 中学生以下、成人 初心者歓迎 ☎422-5020桜井
- ◆童謡・民謡・ナツメロを踊る会（若葉の会）毎金曜13時～15時、18時30分～20時30分 中志津会館（大日小隣） ☎090-6166-5243榎本
- ◆団員募集（四街道混声合唱団）毎火曜19時～21時 四街道公民館 音楽の好きな人 ☎422-3438川口
- ◆皆様のリクエストで歌声喫茶風に歌いましょう（歌声サロン「パンピ」）第1・3火曜10時15分～11時45分 沖音楽スタジオ（鹿渡） ☎421-4352相原
- ◆童謡・抒情歌などのなつかしい歌を歌います（彩音会（あやねかい））第2・4火曜11時～12時30分 千代田公民館 ☎433-0172田口
- ◆親と子で楽しむわらべうた遊び（四街道わらべうたの会）第2・4水曜10時～11時 わらうべの里 0歳～未就学児親子 定員あり体験1回限り可 ☎090-4371-5994篠原（月～金15時以降）
- ◆合唱と語りで楽しみましょう（ピバコーラス）毎木曜10時～12時 わらうべの里ほか男女問わず ☎432-5289アヤ
- ◆歌の好きな子、あつまれ!! 合唱団員募集（四街道少年少女合唱団）毎日曜午前 四街道公民館・和良比小学校他 年中～高校生初心者大歓迎 ☎080-3176-8544榎原
- ◆ゴスペルやポップスを一緒に歌いましょう（アンサンブルT R S）第1～3金曜19時～21

時 四街道公民館 ☎433-0172田口

- ◆カラオケ・ボイストレーニング（カラオケふらっと会Ⅱ）第1・3月曜13時～17時 四街道公民館 ☎432-6855松尾
- ◆大正琴（野菊の会）第2・4金曜13時～15時 わらうべの里 初心者 ☎422-0934石橋
- ◆韓国語の初級会話（韓国語サークル）第2・4日曜13時～14時20分（入門）、14時30分～15時50分（初級1）、16時～17時20分（初級2）初めての方は4月から開講 旭公民館 ☎432-2735神永
- ◆4月から始まる韓国語初級会話（ケンチャナヨ）第2・4木曜9時～11時 わらうべの里 見学歓迎 ☎090-8774-6992松田
- ◆初級英語の進歩（英会話A）第2～4火曜13時30分～15時 千代田公民館 60歳～ ☎422-9051保科
- ◆中国語会話と中国語の歌練習（四街道市日中友好協会 中国語教室）第1・3土曜13時30分～16時30分 文化センター 初心者～中級者 5人位 ☎090-3226-6703大森
- ◆会員募集（源流俳句会）第1土曜13時～17時 四街道公民館 ☎423-5753小出
- ◆詩吟（吟葉会）第1～3月曜13時～15時 千代田公民館 お子さんも可 ☎304-0833江口
- ◆健康のため詩吟を始めませんか（千葉北総吟詩会）第1～3金曜13時～15時 四街道公民館 興味ある人はどなたでも ☎421-5097松岡
- ◆書道講習（犬飼圭堂先生）（書道同好会）第2・4水曜13時～16時 福祉センター 60歳～ ☎422-4133萩原
- ◆木彫り（くるみの会）第2・4金曜13時30分～15時30分 福祉センター ☎424-5475小川
- ◆野外での自主保育 会員募集（森のようちえん 根っこの子）月～金曜9時30分～13時30分 どんぐりの森、こたりの森、小名木川周辺など 年少～年長 ☎090-3910-

図書館だより

☎ 図書館 ☎423-6443

4月のドリーム号巡回予定

日程	ステーション名	時間
水	のぞみ（旧ウェルネス）	13:10
	四街道老人ホーム	13:50
	池花ファミリー歯科駐車場	14:45
	赤かぶ園四街道	15:30
木	物井工業団地駐車場	12:30
	物井円福寺駐車場	13:10
	千代田集会所	13:50
	つくし座中央公園	14:30
	わらびが丘自治会館前	15:10

日程	ステーション名	時間
金	グリーンタウン中央公園	13:10
	みそら集会場	13:50
	吉岡福星寺	14:35
	鷹の台公園駐車場	15:15
土	鹿放ヶ丘ふれあいセンター	13:10
	さつきヶ丘自治会館	14:00
	和良比小学校校庭	14:50
	細木児童公園脇	15:30

※悪天候の場合、巡回を中止することがあります

今月のおすすめ本

『くんちゃんのはじめてのがっこう』

ドロシー・マリノ作
間崎ルリ子訳
ペンギン社

▶初めて学校に行ったこぐまのくんちゃんの不安と楽しさを温かく描いています。



今月の休館日

7日(月)、28日(月)

絵本の会

※申し込み不要、直接会場へ。先着15組まで
【2・3歳児と保護者対象】8日(火)、10時30分～11時

定例相談

問い合わせ電話番号がないものについては☎421-2111へ

相談名	とき	ところ	申し込み	問い合わせ
行政相談	2・16日13時～16時	福祉センター	直接会場へ	総務課
交通事故相談	今月はお休み	福祉センター	予約制	自治振興課 ☎421-6107
税務相談	15日13時30分～16時30分	福祉センター	直接会場へ	課税課
人権相談	3日13時～16時 ※受付は15時30分まで	福祉センター	直接会場へ	福祉政策課
消費生活相談	月～金曜日(祝日を除く)9時～16時 第1・第3土曜日: 同時間で電話相談のみ	消費生活センター (安全安心 ステーション内)	直接会場へ (来所は平日のみ)	消費生活センター ☎422-2155
弁護士相談	2・16日13時～16時	福祉センター	各相談日の翌日の朝 9時から次回の申込 受付(同一内容の相 談は3回まで)	社会福祉協議会 ☎422-2945
	9・23日13時～16時	わろうべの里		
心配ごと相談	2・9・16・23日13時～16時 ※受付は15時30分まで	福祉センター	直接会場へ	社会福祉協議会 ☎422-2945
家庭教育相談 (親子関係・しつけなど) 学校教育相談 (いじめ・非行など)	月～金曜日 9時～17時 (24時間 FAX421-7871でも可)	青少年 育成センター	直接会場へ	青少年 育成センター 問☎421-7867 相談☎423-0066 ☎0120-423-006
長期欠席・不登校相談	月～金曜日10時～12時、13時～15時 (中央小学校の休業日を除く)	中央小学校内 学校教育相談室	直接同室へ	同室 ☎422-8729
教育相談	月～金曜日 8時30分～12時、13時～17時	指導課 (第二庁舎)	直接窓口へ	指導課 ☎424-8925
就学相談・発達相談	月～金曜日 8時30分～12時、13時～17時	指導課 (第二庁舎)	予約制	指導課 ☎424-8925
スクールカウンセラー による電話相談	今月の日程は各中学校に お問い合わせください	四街道中学校 千代田中学校 旭中学校 四街道西中学校 四街道北中学校	各学校へ (各学校の休業日 を除く)	☎433-2300 ☎423-4611(代) ☎432-8621 ☎421-2578 ☎422-5220
子育て電話相談	月～金曜日 8時30分～12時、13時～17時15分			健康増進課 ☎421-6100
ことばの相談	月～金曜日 9時～12時、13時～17時15分	健康増進課	予約制	健康増進課 ☎421-6100
家庭児童相談	月～金曜日 9時～12時、13時～17時	家庭児童相談室	直接同室へ	同室 ☎423-0783
ひとり親相談 虐待・DV相談	月～金曜日 8時30分～17時15分	家庭支援課	直接窓口へ	家庭支援課 ☎421-6124
農地相談	17日13時30分～16時30分	農業委員会 事務局	9日までに 申し込み	同事務局 ☎421-6155
住宅増改築相談	10日10時～15時	市役所玄関ホール	直接会場へ	建築課
悩み事なんでも相談 相続・遺言、各種契約、 農地転用等許認可申請、 成年後見、会社設立など	12・26日9時30分～12時	福祉センター	予約制	行政書士 四街道地区会 ☎433-4323 ☎090-8438-6044
司法書士相談 登記(不動産・会社)、 相続、後見、訴訟、調停、 債務整理など	23日18時～20時	わろうべの里	直接会場へ (予約不要)	千葉司法書士会 佐倉支部 ☎461-7542

テレホン ガイド



市役所	☎421-2111
保健センター	☎421-6100
休日夜間急病診療所	☎423-0342
スポーツ振興課	☎424-8926
社会教育課	☎424-8927
四街道公民館	☎422-2926
千代田公民館	☎422-4151
旭公民館	☎432-6371
図書館	☎423-6443
福祉センター	☎423-2940
社会福祉協議会 (ボランティアセンター)	☎422-2945
シルバー人材センター	☎497-5080
総合公園体育館 (多目的運動場・野球場)	☎433-1111
温水プール	☎432-6410
地域振興財団	☎423-1421
文化センター	☎423-1618
水道事業センター 業務課 工務課	☎421-3333 ☎421-3047
消防本部	☎422-0119
クリーンセンター	☎432-8527
鹿放ヶ丘ふれあいセンター	☎424-1577
鹿島荘	☎432-8725
南部総合福祉センター わろうべの里	☎433-6201
鷹の台市民サービスコーナー	☎237-4142
地域包括支援センター	☎420-6070
みんなで地域づくりセンター	☎304-7065

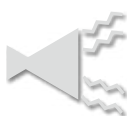


水道修理受付

(水道緊急修理連絡先)

四街道市指定管工事業協同組合

☎080-5073-2713



防災行政無線情報提供サービス

防災行政無線の情報を、ご家庭の電話で確認することができます。



☎0120-972-302



忘れずに
納めましょう

市税などの納期

4月30日(水)

固定資産税・都市計画税



日	月	火	水	木	金	土
		1	2	3	4	5
6	7	8	9	10	11	12
13	14	15	16	17	18	19
20	21	22	23	24	25	26
27	28	29	30			

くらしの掲示板

健康あんない

健康増進課 ☎421-6100

乳幼児健診・相談

健診・相談名	とき	対象	受付
3～4カ月児相談	4月14日(月)	25年12月生まれ	郵送はがきで案内
8カ月児歯・離乳食教室	4月9日(水)	25年8月生まれ	郵送はがきで案内
1歳6カ月児健診	4月8日(火)	24年9月生まれ	13時～14時
2歳6カ月児歯科健診	4月22日(火)	23年8月生まれ	13時～13時30分
3歳6カ月児健診	4月15日(火)	22年10月生まれ	13時～14時

乳幼児・児童予防接種

予防接種名	対象
ヒブ	26年1月生まれ
小児用肺炎球菌	26年1月生まれ
BCG接種(1歳未満有効)	25年10月生まれ
四種混合(ジフテリア・百日せき・破傷風・不活化ポリオ)	1期初回 25年12月生まれ ※三種混合とポリオがいずれも接種開始前の子
三種混合(ジフテリア・百日せき・破傷風)	1期初回 ※すでに接種を開始している7歳6カ月未満の子 1期追加 25年3月までに1期初回(3回)を完了した子
不活化ポリオ(単独)	すでに三種混合またはポリオでの接種を開始している子
麻疹・風しん混合	1期 25年3月生まれ 2期 5歳～7歳未満で就学前の1年間(個別に通知)
日本脳炎*	1期 23年3月生まれ 2期 9歳～13歳未満の子
二種混合(ジフテリア・破傷風)	11歳～13歳未満の子(小学6年生で通知)
子宮頸がん予防	小学6年生～高校1年生の女子

*平成7年4月2日～19年4月1日に生まれた人は、日本脳炎1期(3回)・2期(1回)の接種年齢が拡大されています
 ※その他の対象年齢の○歳未満とは、○歳の誕生日の前日が接種期限となります。詳しくはお問い合わせください

歯・口腔相談

とき	ところ	対象	内容	定員	持参するもの
4月25日(金) 受付13時～	保健センター	成人 乳幼児 妊産婦	歯科医師による歯科健康診査、相談、ブラッシング実習	10人(申込制)	健康手帳、母子健康手帳、使用中の歯ブラシ

成人健康相談

とき	開設時間	ところ	対象	内容	持参するもの
4月8日(火)	13時～16時	保健センター	成人	保健師・看護師による健康に関する相談、血圧測定・尿検査・体脂肪測定(健診ではありません)	健康手帳
4月14日(月)	9時～12時				
4月25日(金)	9時～12時				

※上記日程以外での来所の場合は相談をお受けできない場合があります

本市に転入された皆さんへ 以下の手続きはお済みですか?

① 予防接種実施状況と 乳幼児健診受診状況の届け出

母子健康手帳を持参の上、転入前の状況を届け出てください。未接種(受診)分の予防票・問診票をお渡しします
 ※予防接種がすべて終わっていても、届け出をしてください
 ※転入時に11カ月～1歳未満でBCGが済んでいない人は至急ご連絡ください

② 妊婦・乳児健康診査受給券の交換 (妊娠中または1歳未満児がいる人)

他市町村で交付された受給券の未使用分について、本市の制度に該当する部分を交換します。
 ※母子健康手帳および別冊などの受診票一式を持参してください

③ 成人健診・がん検診の申し込み (20歳以上の人)

下記の検診(健診)を希望する人は、転入時にお渡ししている「成人検(健)診希望調査票」を提出してください。
 40歳以上…胃がん、大腸がん、肺がん、肝炎ウィルス検診
 30歳以上女性…乳がん検診
 20歳以上女性…子宮頸(けい)がん検診
 後期高齢者医療加入者…健康診査

「健康安心ダイヤル24」

健康・医療・介護・育児などに関する相談を、専門のスタッフが電話でお受けします

24時間年中無休〈無料〉

番号は「市政だより」1日号に掲載しています

子育て支援

市の「子育て支援」を活用ください!

子育てサロン

とき	時間	ところ	対象
4月11日(金) 25日(金)	10時～12時	鷹の台自治会集会所	おおむね4歳までの乳幼児と保護者
4月3日(水) 17日(水)	10時～12時	千代田公民館 視聴覚室	
4月16日(水)	10時～12時	桜ヶ丘会館	
4月24日(水)	10時～12時	美しが丘自治会館	
4月24日(水)	13時30分～15時	福祉センター1階 児童センター遊戯室2	

※おもちゃ病院も同時開催(千代田公民館、児童センター遊戯室2を除く)

☎ 社会福祉協議会 ☎422-2945

ファミリー・サポート・センター

子育ての援助をしてほしい人(依頼会員)、子育てのお手伝いをしたい人(提供会員)は、入会説明会に参加して会員登録をしてください。

入会説明会

とき	ところ
4月15日(火) 10時～11時 ※託児を希望する人は申し出てください	福祉センター1階 児童センター遊戯室2

※4月の基礎研修会はお休みです。次回は5月23日(金)です
申し込み…月曜～金曜日(祝日を除く)の9時～17時

☎ よつかいどうファミリー・サポート・センター ☎421-6135

私たちのすまいりんぐタウン

発行/四街道市役所
編集/経営企画部秘書広報課
〒284-8555
四街道市鹿渡無番地
TEL043-421-2111(代表)
FAX043-421-2100

サクラソウマーク



市の花「サクラソウ」をデザイン化し四街道市のイメージを広くアピールすることを目的に作成しました

市の人口 (3月1日現在)

男/45,531人 (-34)

女/45,590人 (+11)

計/91,121人 (-23)

世帯数/37,489世帯 (-14)
※外国人を含む住民基本台帳人口
()内は前月比

《うち外国人の人口》

男/748人、女/571人

計/1,319人

表紙の写真



3月15日(土)、プレーパークどんぐりの森で森まつりが行われました。温かい木漏れ日の中、子どもたちの元気な声が響きます。

メイン通りには、手作りの看板やおもちゃが並ぶ「子ども商店街」。どんぐり通貨を握りしめ、子どもたちはわくわく、そわそわ。元気にお店の呼び込みをしたり、どんぐり通貨を手に入れるためごみ拾いや受付の「お仕事」をしたり…子どもたちのアイデアが形になり、自然の中で思いっきり遊べる、楽しい時間が流れていました。

地域の大人も子どもも、みんなで一緒につくる森まつり。四街道の自慢の一つとして、ずっと続いてほしいですね。

よつかいどうの情報あつめました!

関東大会準優勝おめでとう 四街道中学校ソフトボール部

3月15日(土)、16日(日)に千葉県総合スポーツセンターで関東中学生選抜ソフトボール大会が行われました。千葉県代表として出場した四街道中学校ソフトボール部が、各都県代表チームの中で、見事準優勝に輝きました。夏の大会でも活躍を期待します。



3/15
3/16

3/15
土



手作りのオリジナルランプ

児童センターで「風船ランプシェード」作りが行われました。まず、スタッフから作り方を教わり作業開始。



絵の具で色付けした紙粘土を糸状に伸ばし、風船にぐるぐると巻いていきます。巻き終わると、その上から粘土で飾り付け。まあいい形をうまく使って、自分だけのランプに仕上げます。

途中苦戦する子どもたちも頑張った分、最後は笑顔。今回は家に持ち帰り、乾いたら風船を取り除いて、LEDランプにかぶせて出来上がりです。



文化財散歩 ～史跡と民衆信仰を訪ねて～

3月8日(土)、「文化財ボランティアガイドの会」の皆さんの主導による「よつかいどう文化財散歩」が行われました。この事業は、参加者の皆さまに、自分の目で見て、文化財等を知り、学ぶことで、その保護意識と地域の魅力を高める目的で行われています。今回は亀崎地区を巡り、古道・城跡・鉄道遺跡などの中近世～近代の史跡と社寺・



石造物などの民衆信仰を探访。特別に伝統芸能の亀崎ばやしも披露していただきました。



3/8
土

