

# 市政だより 四街道

YOTSUKAIDŌ City  
Public Relations

4.1  
No.1143  
2022 (令和4年)

はる らん まん  
春爛漫!!



特集 18歳から大人の仲間入り!  
成年年齢が引き下げられます ②

後期高齢者医療制度に関するお知らせ ④

市民団体の活動紹介 子育てサポートてとて ⑬

市ホームページは  
検索またはQRコードから

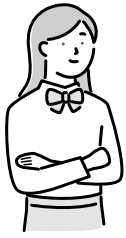
四街道市

検索



18歳から  
大人の仲間入り!

# 成年年齢が 引き下げられます



4月から民法改正により成年年齢が20歳から18歳に引き下げられます。  
今回は成年年齢引き下げで変わることや注意点を紹介します。

いつなるの?  
成年には

明治時代から今日まで約140年間、日本での成年年齢は20歳と民法で定められていました。この民法が改正され、4月1日から、成年年齢が20歳から18歳に変わります。

そのため、4月1日時点で18歳、19歳の方は4月1日に新成人となります。

生年月日	新成人となる日	成年年齢
平成14(2002)年4月1日以前	20歳の誕生日	20歳
平成14(2002)年4月2日~15(2003)年4月1日	令和4(2022)年4月1日	19歳
平成15(2003)年4月2日~16(2004)年4月1日	令和4(2022)年4月1日	18歳
平成16(2004)年4月2日以降	18歳の誕生日	18歳

現在、20歳を対象にしている本市の成人式(「四街道市新成人のつどい」)については、他市町の状況や市内中学生を対象にしたアンケート結果を踏



まえ検討した結果、成年年齢引き下げ後も、引き続き20歳を対象に開催します。

### 【2023年1月の成人式対象】

平成14(2002)年4月2日  
~15(2003)年4月1日に生まれた人

何歳を対象に  
成人式は  
行うの?

何ができるの?  
成年になると

18歳で できるようになること	20歳にならないと できないこと (18歳ではできないこと)
<ul style="list-style-type: none"> <li>▶携帯電話やクレジットカードなどの契約を自分の名義でできる</li> <li>▶ローンを組むなどお金を借りることができる</li> <li>▶賃貸住宅など、一人暮らしの部屋を借りることができる</li> <li>▶10年有効のパスポートをつくることできる</li> <li>▶公認会計士や司法書士などの国家資格を取得できる</li> <li>▶結婚可能年齢が男女ともに18歳に</li> </ul>	<ul style="list-style-type: none"> <li>▶お酒を飲む</li> <li>▶煙草を吸う</li> <li>▶競輪や競馬、競艇の投票権を買う</li> <li>▶養子を迎える</li> </ul>

つまり... 親の同意がなくても契約ができるようになる!

民法が定めている成年年齢は、「一人で契約をすることができる年齢」という意味と、「父母の親権に服さなくなる年齢」という意味があります。成年に達すると、親の同意を得なくても、自分の意思でさまざまな契約ができるようになるということです。

一方で... 未成年者取消権は行使できなくなる!

未成年者が法定代理人の同意を得ずに契約した場合に契約を取り消すことが出来る権利(未成年者取消権)は、行使できなくなります。



# 狙われる18歳、19歳!

今までは20代前半で多く見られた儲け話や美容関連の消費者トラブルに、成年になったばかりの18・19歳も巻き込まれるおそれがあります。

## 「18・19歳」 「20～24歳」の相談傾向



共通して多いのはダイエットサプリメントやバストアップサプリメント、除毛剤などの定期購入商法、洋服などの詐欺・模造品サイト、アダルト情報サイトや出会い系サイトといったインターネット通販のトラブルです。

「20～24歳」は情報商材、オンラインカジノ、暗号資産、投資用USBなどの儲け話トラブル、エステティックサービスや医療脱毛などの美容医療などのトラブルが多く見られます。

## トラブルに巻き込まれない ためのポイント

### 実態不明なマルチ商法に注意!

マルチ取引のうち具体的な商品がなく、投資や副業などの儲け話を扱う「モノなしマルチ」が増えています。これらは実態不明なものが多く、勧誘時の説明と違ったというトラブルが絶えません。「人を紹介すれば報酬を得られる」「月〇〇円稼いでいる人もいる」など儲かることばかり強調される一方で、具体的な説明や書面などの提供がなされないケースも見られます。都合のいい説明だけを信じ、簡単に契約してはいけません。

### 友人や知人からの断りにくい勧誘もきっぱり断る!

断ることで友人や知人との関係を悪くしたくないなどといった心情から、勧誘を断りにくい状況に陥ったり、複数の人に囲まれて雰囲気でのまれ、本意ではない契約をしてしまうケースが見られます。断りにくいと思っても、必要のない契約は勇気を持って断ってください。また自分が新たな勧誘者となり、知人や友人を勧誘してしまうと相手をトラブルに巻き込んだり、今までの信頼関係が壊れてしまうことがありますので注意しましょう。

### 安易に高額決済や借金をしない!

「元が取れるから大丈夫」と言われても、安易にクレジットカードでの高額決済や借金をしないでください。お金がないという断り方をすると借金を勧められてしまうので「契約しない」とはっきり伝えましょう。勤務先、アルバイト先や収入などについてウソをつくように言われても、絶対に応じないようにしましょう。

好奇心やアルバイト感覚から社会経験が少ない若者が  
トラブルに巻き込まれるケースは少なくありません。  
繰り返しになりますが、うまい話はありません。  
うのみにせず、きっぱりと断りましょう。  
困ったときはすぐに消費生活センターへ相談してください。



【相談先】消費生活センター ☎422-2155 (担当：産業振興課)



# 後期高齢者医療制度に関するお知らせ

10月1日から、一定以上の所得のある後期高齢者医療被保険者は、現役並み所得者（窓口負担割合3割）を除き、医療費の窓口負担割合が2割になります。

※住民税非課税世帯は基本的に1割のまま

9月30日まで	10月1日から	
現役並み所得者 窓口負担割合3割	現役並み所得者 窓口負担割合3割	住民税課税所得145万円以上
一般所得者等 窓口負担割合1割	一定以上所得のある方 窓口負担割合2割	住民税課税所得28万円以上かつ 年金収入とその他の所得金額の合計が200万円以上 ※世帯内の被保険者が2人以上の場合は320万円以上
	一般所得者等 窓口負担割合1割	上記以外の被保険者

詳細

後期高齢者医療  
窓口負担割合が  
一部変更にな  
ります



## 窓口負担割合2割判定の条件（現役並み所得者を除く）

- ① 世帯内の後期高齢者医療被保険者の住民税課税所得が28万円以上
- ② ①かつ世帯内の後期高齢者医療被保険者が1人だけの場合は「年金収入+その他の合計所得金額」が200万円以上
- ③ ①かつ世帯内の後期高齢者医療被保険者が2人以上の場合は「年金収入+その他の合計所得金額」の合計が320万円以上

## ■本改正により、4年度は、後期高齢者医療被保険者全員に2回被保険者証を送付いたします

- 1回目：7月上旬送付予定（有効期間8月1日～9月30日）
- 2回目：9月上旬送付予定（有効期間10月1日～5年7月31日）

## ■今回の窓口負担割合の見直しに関するご質問は、 国や県広域連合のコールセンターへお問い合わせください

- ◆国の後期高齢者窓口負担割合コールセンター（☎0120-002-719）  
受付時間：月曜～土曜日の9時～18時（日曜日、祝日除く）
- ◆千葉県後期高齢者医療広域連合コールセンター（☎0570-080280）  
受付時間：平日8時30分～17時15分



☎ 国保年金課 ☎421-6126

## 新型コロナウイルス感染症

# 傷病手当金の適用期間を延長します

国民健康保険または後期高齢者医療保険の被保険者が新型コロナウイルス感染症に感染した場合、または発熱などの症状があり感染が疑われた場合に、2年1月1日～4年6月30日\*の間で療養のため労務に服することができなかつた期間（一定の要件を満たした場合に限る）、傷病手当金を支給します。なお、支給を受けるためには、申請が必要です。

\*適用終了日が3月31日から6月30日に延長になりました

☎ 国保年金課 ☎421-6125/421-6126



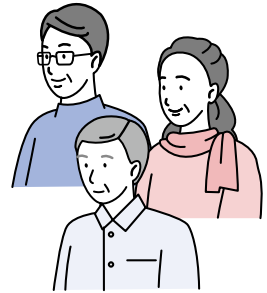
# 《総合福祉センター》《わろうべの里》 老人福祉センター、児童センターをご利用ください

## 老人福祉センター〈主催講座〉

対象………市内在住の60歳以上の人

申込方法…往復はがきに希望の講座名、住所、氏名（ふりがな）、生年月日、年齢、性別、電話番号を記入の上、4月11日(月)（消印有効）までに開催する施設へ送付（1人1講座のみ）

- ・総合福祉センター：〒284-0003鹿渡無番地
- ・わろうべの里：〒284-0044和良比635-4



会場	講座名	開催日時	定員	開講式
総合福祉センター	気功太極拳	第2火曜日9時30分～	24人	5月10日
	音楽教室	第2・4火曜日13時30分～		5月10日・24日
	シルバー体操	第2・4金曜日9時30分～		5月13日・27日
	シニア健康ヨガ	第4火曜日9時30分～		5月24日
わろうべの里	初めてストレッチ	第1火曜日9時30分～	30人	5月10日
	じっくりストレッチ	第3火曜日9時30分～		5月17日
	はつらつ健康体操	第2月曜日9時30分～		5月9日
	シニアヨガ	第2金曜日9時30分～		5月13日
	シニア笑いヨガ	第4金曜日9時30分～		5月27日

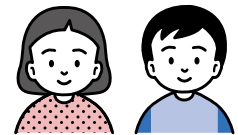
※総合福祉センターの「音楽教室」と「シルバー体操」は2班にしますので、希望がある場合は、希望する週を記入してください

※定員を超えた応募があった場合、両センターとも結果を返信用はがきでお知らせします

☎ 総合福祉センター ☎423-2940 / わろうべの里 ☎433-6201 (担当：社会福祉課)

## 児童センター〈交流事業〉

児童センターでは、年齢に合わせたクラスで、お子さん、保護者の皆さんの交流の場を提供しています。また、各種子育て支援事業や主催講座も行っています。詳しくは社会福祉協議会のホームページや館内のチラシをご覧ください。



開館日…月曜～日曜日9時～17時(第4月曜日、年末年始は休館)

対象………0～18歳以下の児童(就学前の児童は保護者同伴)

※総合福祉センターの「親子ふれあい広場」、「なかよしおやこ」の申込受付は4月1日(金)～10日(日)。定員を超えた場合は抽選

会場	事業名	対象	とき
総合福祉センター	ぴよぴよベビー〔登録制〕	令和3年11月1日以降生まれ	木曜日(不定期)
	バンビルーム〔登録制〕	令和3年4月2日以降生まれ	第1・2木曜日(不定期)
	親子ふれあい広場〔登録制〕	令和2年4月2日～令和3年4月1日生まれ	第1～3金曜日
	なかよしおやこ〔登録制〕	平成31年4月2日～令和2年4月1日生まれ	第1～3火曜日
わろうべの里	ミルキーベビー(ベビーマッサージ、ふれあい遊び他)	3～6カ月児	火曜日(年4コース)
	すくすくベビー(遊び、交流、情報交換他)	0歳児	第1・3水曜日
	おしゃべりサロン(身体計測、育児相談)	0～1歳半児	第2火曜日
	わんわん1・1タイム(リズム遊び、体操など)	1歳児	第2・4水曜日
	にこにこリズム(リズム遊び、体操など)	2～3歳児	第1・3木曜日
	わくわくキッズ〔登録制〕	2～3歳児	金曜日(月3回)
	おはなしトントン	未就学児	第3月曜日
	木曜クラブ	小学生	毎週木曜日

☎ 総合福祉センター ☎423-2940 / わろうべの里 ☎433-6201 (担当：子育て支援課)



## 集合狂犬病予防注射を実施します

狂犬病予防接種は、飼い主の大切な義務です。狂犬病の発生、感染を防止するため、飼い犬の登録と狂犬病予防注射を必ず行いましょう。

### ■当日持参するもの

〈飼い犬の登録が済んでいる場合〉

- ・1頭につき3500円
- ・通知はがき

※問診票に当日の犬の状態を記入・署名の上、必ず持参してください

### 〈飼い犬の登録が済んでいない場合〉

ワクチン接種で異常が起きたことがある

- ・1頭につき6500円
- ・はがきサイズの紙に、飼い主の住所・氏名・電話番号・飼い犬の名前・犬種・生年月日・毛色・性別・体格を記入して持参してください
- 予防注射が接種できないケース
- ・1カ月以内に他のワクチンを接種している
- ・健康状態が悪い、または過去の

環境政策課 ☎421-6131

- ・薬を継続して服用中である
- ・暴れて注射が接種できない
- ・発情・妊娠・授乳中または、生後91日未満である
- ・海外に連れていく予定がある
- ・他市町村で登録を済ませているが、本市で転入手続きをしていない



実施日	会場名	時間
4月9日(土)	千代田近隣公園	10:30~11:30
	クリーンセンター	13:15~14:15
4月12日(火)	グリーンタウン中央公園	9:00~ 9:40
	物井区会公民館	10:20~10:55
4月14日(木)	つくし座中央公園	11:25~11:55
	桜ヶ丘会館	9:00~10:10
4月17日(日)	美しが丘第2児童公園	10:55~11:50
	四街道市役所	9:30~11:30
4月21日(木)	吉岡消防資料倉庫	9:00~ 9:20
	鷹の台西公園	10:00~10:35
	わらび近隣公園	11:15~11:55
4月25日(月)	四街道公民館	9:30~10:15
	大日中志津会館	10:45~11:20

※各会場の詳細な地図については、市ホームページに掲載しています

### 【注意事項】

- ・犬には首輪・リードを付け、普段から犬のお世話をしている犬の動きをしっかりと制御できる人が連れてきてください
- ・ふん尿の始末は必ず飼い主が行ってください
- ・飼い犬が亡くなっている場合は、環境政策課まで連絡をお願いします
- ・気象警報が発令されている場合、緊急事態宣言が発出されている場合は終日中止とします
- ・新型コロナウイルスの感染拡大防止のため、ご来場の際はマスクを着用するようお願いします。未着用の場合、注射をお断りする場合があります
- ・発熱などの症状がある場合はご来場をお控えください
- ・会場では、体温測定とアルコールによる手指消毒にご協力ください

人槽区分	補助金限度額			
	N20型、P型	N10型	N&P型	BOD型
5人槽	384,000円	474,000円	528,000円	489,000円
6~7人槽	462,000円	615,000円	693,000円	654,000円
8~50人槽	585,000円	723,000円	963,000円	903,000円

- ※設置する場合の人槽（浄化槽の大きさ）は、延べ床面積などで決まります
- ※新規設置は対象外です
- ※先着順とし、予算がなくなり次第終了します。着工前（撤去工事も含む）の申請に限ります

環境政策課 ☎421-6131

〔申請受付期間〕  
4月11日(月)  
～  
12月28日(水)

高度処理型  
合併処理浄化槽へ  
の転換設置を  
補助します

生活排水による水質汚濁の軽減を図るため、公共下水道の整備が当分の間見込まれない区域で、自己の居住用の住宅において、既設の単独処理浄化槽またはくみ取り便所から高度処理型合併処理浄化槽に転換設置する人に対して補助金を交付します。



## 4年度の税務相談

税理士による税務相談(無料)を行います。税目は市税に限らず、所得税、贈与税、相続税などの相談もできます。

とき…毎月第3火曜日(8、2、3月を除く) 13時30分～16時30分  
※番号札の配布は正午  
ところ…福祉センター3階相談室

定員…先着8人 ※予約不要

※9人目以降は時間に余裕がある場合に受け付けます

※都合により日程が変更となる場合もありますので、市政だよりの定例相談コーナー、または課税課まで電話でご確認ください

◎課税課 ☎421-6114



## 「四街道市子ども読書活動推進計画(第四次)」を策定しました 「読書で拓く 子どもの未来」

第三次計画の計画期間が今年3月で終了するため、さらなる子ども読書活動の推進を目指し、第四次計画を策定しました。

今回策定した第四次計画は、これまでの取り組みの成果と課題を分析し、一つ一つの施策を見直し、焦点化したことで、より市の実態に合った計画となりました。

この第四次計画を基に、第三次計画で構築したネットワークを生かしながら、より一層の子ども読

書活動の推進を目指します。

なお、具体的な方策につきましては、市ホームページをご覧ください。

◎指導課 ☎424-8925

読書で拓く  
子どもの未来



## 住まいの助成制度 4月8日(金)から受付開始

	補助金額	主な申請要件	問い合わせ
① 住宅リフォーム補助金	工事費の100分の10以内(上限10万円)	市内の自己所有・居住する一戸建て、共同住宅(専用部分のみ)または併用住宅の所有者で、市内施工業者の工事	建築課 審査指導係 ☎421-6144
② 危険コンクリートブロック塀等安全対策事業補助金	危険なコンクリートブロック塀などの撤去や、撤去の上、軽量フェンスなどを設置する工事費用の2分の1以内(上限10万円)	道路などに面した危険なコンクリートブロック塀などを所有する個人で土地または建物の販売を目的として工事を行うものでないこと	
③ 耐震診断費補助金	診断に要する費用の3分の2以内(上限8万円)	市内の2階建以下の在来木造工法住宅の所有者で、建築士が診断すること	
④ 耐震改修工事費補助金	工事費の3分の1以内(上限50万円)	耐震診断補助制度の要件に加え、診断結果の上部構造評点が1.0未満であること	建築課 住宅係 ☎421-6147
⑤ 三世代同居・近居住宅支援事業補助金	住宅取得費の2分の1以内(新築、購入は上限100万円)	親世帯または子世帯の一方が本市に1年以上居住、一方が本市へ転入すること、18歳未満の孫がいること	

募集期間…4月8日(金)～5月6日(金) (⑤のみ5月13日(金)まで)

※申請者多数により予算を超えた場合は抽選 (⑤は按分して交付(千円未満切り捨て))

※募集期間を過ぎて予算枠が残っていた場合は、12月28日(水)まで先着順で受け付けます

※以前にこれらの補助金を受けたことがある場合や申請前に契約した場合、市税の滞納がある場合は補助対象となりません

※いずれも5年2月末日までに工事完了・実績報告書の提出が必要です(耐震診断費補助金は交付決定から120日以内、または5年1月31日のいずれか早い日まで)



## 区・自治会に加入しましょう

区・自治会は、皆さんにいちばん身近な地域の集まりです

皆さんが暮らすこのまちを、「これからも住み続けたいまち」「住んでよかったと思えるまち」に、みんなで一緒にしていきませんか。

### ■こんな活動を行っています

- ・防災・防犯活動…自主防災訓練、防犯パトロールなど
- ・親睦活動…夏祭り、餅つき大会、子ども会の運営など
- ・環境美化活動…地区清掃など
- ・助け合い活動…高齢者への声掛けなど

### ■区・自治会に加入するには

お住まいの地域の区・自治会長にお問い合わせください。区・自治会が分からない場合は、近所の人に聞いていただくか、自治振興課にお問い合わせください。

☎ 自治振興課 ☎421-6106

## 小型充電式電池などは正しく捨てましょう

携帯電話やゲーム機などに使用されている小型充電式電池などは、可燃ごみや不燃ごみとして集積所に出された場合、ごみの積み込みの際に発火し、ごみ収集車の火災の原因になりますので、適正な処理をお願いします。

### ▶乾電池、コイン形リチウム電池

有害ごみの収集日に集積所に出してください。

### ▶ボタン形電池、小型充電式電池

回収協力店（家電量販店やホームセンターなど）に設置してある専用回収箱に入れてください。

※ボタン形電池については、セロハンテープなどを使用し、絶縁（電気を通さない状態にすること）してください

☎ クリーンセンター ☎432-8527



## 市議会の議長・副議長が決定しました

3月7日、3月定例会初日に議長・副議長選挙が行われました。議長（再任）に成田芳律議員（会派：四街道）、副議長に栗原直也議員（会派：立憲）がそれぞれ就任しました。

☎ 議会事務局 ☎421-6152



議長 成田芳律 議員



副議長 栗原直也 議員

## 水道メーターの交換を行います

皆さんの敷地内に設置されている水道メーターは、正確な計量を維持するために、計量法で有効期間が8年と定められています。市では、4年度に有効期間が満了する水道メーターの交換を行います（交換費用は無料）。交換対象となるお宅については、市から個別にお知らせするとともに、具体的な「交換のご案内」については、委託業者よりご連絡しますので、ご協力をお願いします。

実施期間…5年3月31日まで

交換作業時間…約30分

委託業者…ヴェオリア・ジェネッツ(株) ☎433-1414（市発行の身分証明書を携帯しています）

☎ 水道課 ☎421-3333

10月～5年3月利用分

## 市民ギャラリー 利用申し込み抽選会

と き…4月18日(月)9時～

ところ…第二庁舎2階 第2会議室

※4～9月利用予定者はこの抽選会に参加できません

※新型コロナウイルス感染予防のため、代表者1人でお越しください

※感染状況などにより急ぎよ抽選会が中止になる場合は、市ホームページでお知らせいたします

☎ 社会教育課 ☎424-8934

## 国民年金くらしの Q&A

**Q** 学生には国民年金保険料を後払いできる制度があると聞いたのですが、どのような制度ですか。

**A** 国民年金の被保険者である学生については、申請により在学中の保険料が猶予される「学生納付特例制度」があります。本人の所得が一定額以下であれば、ご家族の所得の多寡は問いません。毎年度申請し、承認を受ける必要があります。申請は過去2年1カ月前までさかのぼることができます。

申請が遅れると、障害基礎年金または遺族基礎年金を受け取ることができない場合があるため、早めの手続きをお願いします。また、学生納付特例承認期間は将来の年金額には反映されません。年金額を増額するために、10年以内であれば保険料をさかのぼって納めること（追納）ができます。

なお、4年度分の申請の受け付けは4月1日(金)からです。手続きに必要な書類は、身分証明書、学生であることを証明する書類（学生証や在学証明書など）、年金手帳または基礎年金番号通知書です。また、離職票が必要になる場合があります。

☎国保年金課 ☎388-8400

### 成人健康相談 (予約制)

とき 4月7日(木) 13時15分～15時45分  
4月27日(水) 9時15分～11時45分

ところ 保健センター

内容 保健師・看護師による健康に関する相談、血圧測定・尿検査・体脂肪測定（健診ではありません）、健康診断の結果説明や相談、みそ汁の塩分濃度測定

持ち物 健康診断結果（希望者）、みそ汁\*

\*予約制。希望の日時をご予約ください。相談時間は30分程度

\*37.5度以上の発熱や体調不良の場合は参加を控えてください

\*家のみそ汁の塩分濃度を知りたい人は持参してください

☎健康増進課 ☎421-6100

◆ 歯・口腔相談は子育てコーナーをご覧ください ◆

### 介護のつどい

介護に関する悩みや知識を共有するための集いの場です

#### 【虹の会】

とき 4月26日(火) 10時～12時 ※新型コロナウイルス感染防止の観点から、中止となる場合があります

ところ 福祉センター3階 会議室1

内容 総会、サロン

#### 【男の介護を語ろう会】

とき 4月2日(土) 10時～12時 ※どちらの会も初参加の人は必ずご連絡ください

ところ 福祉センター3階 会議室1

☎地域包括支援センター ☎420-6070 (担当：高齢者支援課)

## 4月6日(水)～15日(金)は春の全国交通安全運動

手をあげる 子どもはあなたを 信じてる

入学、入園のこの時期は、まだ道路の通行に慣れていない子どもたちの交通事故が懸念されます。また、高齢者が関係する死亡事故の割合が高く、特に歩行中の事故が多発しています。



そこで、子どもたちに交通社会の一員としての自覚と基本的な交通ルールやマナーを身に付けさせるとともに、運転者には歩行者に対する保護意識をより一層醸成するなど、一人一人が交通ルールの遵守と交通マナーを実践し、交通事故の防止に努めましょう。

### 【運動重点】

子どもをはじめとする歩行者の安全確保、歩行者保護や飲酒運転根絶等の安全運転意識の向上、自転車の交通ルール遵守の徹底と安全確保

☎自治振興課 ☎421-6107

### シルバー人材センター入会説明会

とき…予約制による個別対応のみ

ところ…シルバー人材センター（和良比181-37）

対象…市内在住の60歳以上

※都合の良い日時をお知らせください

※入会には、会費3,000円、写真2枚（3cm×2cm）が必要になります

申し込み・問い合わせ…シルバー人材センター ☎497-5080（担当：社会福祉課）

### 普通救命講習（I）

とき…5月15日(日) 9時～12時

ところ…わろうべの里 多目的ホール

対象…市内在住・在勤・在学の人

定員…先着8人（5人未満の場合は中止）

内容…心肺蘇生法（対成人）、AEDの使用法、止血法 ※受講者には普通救命講習修了証を交付

申し込み…4月4日(月)～15日(金)

電話で消防本部警防課（平日のみ）

☎消防本部警防課 ☎422-2493





## 短期人間ドックの費用を助成します

### ■対象者

〈市国民健康保険加入者〉

- ・ 同保険に1年以上継続して加入している40歳以上75歳未満の人
- ・ 同保険税を滞納していない世帯の人

・ 本年度の特定健康診査（4月から実施）を未受診の人

〈後期高齢者医療保険加入者〉

- ・ 1年以上継続して本市に住民記録のある人
- ・ 同保険料を滞納していない人

・ 本年度の特定健康診査または健康診査（4月から実施）のいずれも未受診の人

### ■助成額

短期人間ドック受検費用の7割（上限2万5000円）

※年度内1回限り

■申し込みから検査まで

① 医療機関で短期人間ドックの予約

②

受検日のおおむね1カ月前までに被保険者証を用意し、国保年

金課の窓口または郵送で申請手続き ※事後申請不可

③ 検査当日、被保険者証、承認書・問診票（受検日までに市から郵送）、自己負担金を持参し医療

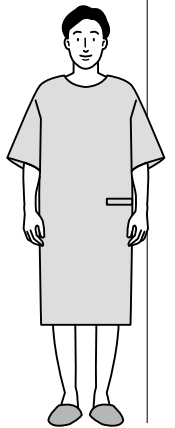
機関で受検

※受検日の変更があった場合は必ず事前にご連絡ください

④ 国保年金課 ☎ 42116125

（国民健康保険）

☎ 42116126  
（後期高齢者医療保険）



### 検査医療機関

栗山中央病院	☎421-0007
四街道徳洲会病院	☎214-0326
山王病院	☎421-2221
みつわ台総合病院	☎254-3201
千葉中央メディカルセンター	☎379-7667
井上記念病院	☎245-8811
JCHO（ジェイコー）千葉病院	☎261-2228
IMS Me-Lifeクリニック千葉 （旧名称 千葉ロイヤルクリニック）	☎204-5511
ポートスクエア柏戸クリニック	☎245-6051
斎藤労災病院	☎227-7453
亀田総合病院附属幕張クリニック	☎296-2321
ちば県民保健予防財団	☎242-6131
最成病院ヘルスケアセンター	☎257-8111
聖隷佐倉市市民病院	☎486-0006
志津南クリニック	☎462-6616
佐倉厚生園病院	☎484-2164
成田赤十字病院	☎0476-22-2311
国際医療福祉大学成田病院	☎0476-35-5602
セコメディック病院	☎047-457-9923

※検査料、検査項目などは各医療機関に直接お問い合わせください

### 【留意事項】

- ・ 上記の医療機関以外の受検でも助成ができます。その場合は、必ず受検前に国保年金課にて申請手続きを行い、一旦検査料全額をお支払いの上、受検後に請求してください
- ・ 脳ドックのみの受検は対象外
- ・ 短期人間ドックを受検した人は、特定健康診査（健康診査）を受診したとみなします
- ・ 検査結果（写）は、検査医療機関から市に送付され、その結果は、市で保管します。また、必要に応じて保健指導事業に活用しますので、ご了承ください



## 4年度 手話奉仕員 養成講座（前期）

とき：5月10日（火）～11月29日（火）18時45分～20時45分（全27回、いずれも火曜日）

ところ：福祉センター3階 会議室1

対象：市内在住・在勤・在学（高校生以上）の人

定員：20人 ※申込者が定員を超えた場合は選考

内容：聴覚に障害がある人の生活や福祉制度などへの理解と認識を深めるとともに、日常生活を行うために必要な手話を身に付けるための養成講座

※後期は来年度開催予定（前期受講者のみ受講可）

※参加費無料。教材費は実費負担（テキスト代2冊）4400円、

日本聴力障害新聞4300円）

申し込み：4月1日（金）～22日（金）に

障害者支援課に備え付けの申込用紙（市ホームページからも入手可）

を同課へFAXまたは持参

### 障害者支援課

☎ 42116122

FAX 42112676



## 長寿のお祝い



2月生まれの  
100歳

武藤クニさん (小名木)  
加藤光子さん (四街道)



☎ 社会福祉課 ☎421-6121

## 熱があるとき、まず、かかりつけ医へ電話！

(いない場合や対応不可の場合は下記に)

県発熱相談センター (24時間/365日) ☎0570-200-139  
健康増進課 (平日9時～17時) ☎421-6100

### 千葉ロッテマリーンズの 公式戦にご招待します

とき…4月26日(火)・27日(水)・28日(木)18時～(予定)  
※開場時間16時(予定)

ところ…ZOZOマリンスタジアム

招待人数…各日100組200人

※応募者多数の場合は抽選

招待席…内野指定席(フロア4)

対象…市内在住・在勤・在学の人

対戦相手…東北楽天ゴールデンイーグルス

申込方法…4月1日(金)10時～10日(日)22時に  
特設サイト (<https://m-ticket-rsv.marines.co.jp/april>) または、右QRコードより  
申し込み



抽選結果…4月中旬にメールにて通知

☎ 千葉ロッテマリーンズインフォメーション  
センター ☎03-5682-6341

(担当：スポーツ青少年課)

### プロバスケットボールチーム 千葉ジェッツのホームゲームに ご招待します

四街道市PR大使に就任された(株)千葉ジェッツふなばしの佐藤博紀さんから、子どもたちがスポーツに触れ、感動を体験できる機会とするため、ホームゲームへのご招待をいただきました。この機会に迫力あるプロの試合を観戦してみませんか。

とき…5月7日(土)・8日(日)15時5分～

※観戦はどちらか1日

※試合スケジュールは千葉ジェッツホームページ (<https://chibajets.jp/schedule/>) よりご確認ください

ところ…船橋アリーナ

招待人数…各日10組20人

※応募多数の場合は抽選。当選者の発表はチケットの発送をもって代えさせていただきます

対象…市内在住の小中学生とその保護者

対戦相手…サンロッカーズ渋谷

申込方法…4月1日(金)～15日(金)に子どもの氏名と学年、保護者の氏名・住所・携帯電話・メールアドレス、観戦希望日を記入の上、メールでスポーツ青少年課 ☎ysports@city.yotsukaido.chiba.jp

☎ イベントの詳細については、

(株)千葉ジェッツふなばし ☎sato@chibajets.jp  
(担当：スポーツ青少年課)

### 市民文化祭

#### 第40回「音楽のつどい」出演団体募集

とき…市民文化祭期間中

※実行委員会で決定します

ところ…文化センター

対象…市内で年間を通じて、

合唱・器楽の活動をしている非営利音楽団体

申し込み…4月22日(金)までに、はがきに団体名、代表者氏名・住所・連絡先、出演希望人数を記入の上、社会教育課へ郵送

#### 【第1回実行委員会】

5月12日(木)10時 第二庁舎2階 第2会議室

※出演希望団体は必ずご出席ください(第2回以降は後日連絡)

☎ 社会教育課 ☎424-8934



### 中央公園野球場と 千代田近隣公園多目的広場を ボール遊びができる場所として開放します

とき…毎週木曜日(休日、市の行事がある日を除く)

4月～8月 : 15時～16時50分

9月～10月、3月 : 15時～16時30分

11月～2月 : 14時30分～16時

対象…小中学生などとその保護者

遊びの種目…野球、ソフトボール、サッカーなど

※咳エチケットを心掛けるなど、感染症の拡大防止にご協力ください。また、体の接触を伴う遊び方はおやめください

※開放の予定や注意事項は市ホームページでご確認ください

☎ 都市計画課 ☎421-2263



新型コロナウイルス感染防止の観点から、イベント等予定掲載後に開催予定が変更になる場合があります。また本人、同居人で2週間以内に37.5度以上の発熱や体調の優れない人がいる場合は参加を控えてください。



## Hello Baby クラス

妊娠中から始める  
赤ちゃんのための食育講座

とき… 5月11日(水)①10時～12時 (受け付け9時45分～)

②13時30分～15時30分 (受け付け13時15分～)

ところ…保健センター

対象…本市に住民登録のある妊婦さんとそのパートナー

※経産婦の人も参加できますが、託児はありません

定員…各回先着10人

※参加費無料

内容…歯周病と歯みがきのポイントの話、妊娠中の栄養の話、離乳食作り体験

持ち物…母子健康手帳、筆記用具、使用中の歯ブラシ

申し込み…4月27日(水)までに氏名・生年月日・住所・電話番号、出産予定日を電話、FAX、メールで健康増進課

※詳細は市ホームページをご覧ください

☎健康増進課 ☎421-6100

## ほんのおたのしみぶくろ

中身は、借りてからのお楽しみ

「こどもの読書週間」に合わせて、本のお楽しみ袋(1袋2冊入り)の貸し出しを行います。

とき… 4月28日(木)9時～

※無くなり次第終了

ところ…図書館地下1階児童室

対象…乳児～中学生

☎図書館 ☎423-6443

⚠ 新型コロナウイルス感染防止の観点から、イベント等予定掲載後に開催予定が変更になる場合があります。また本人、同居人で2週間以内に37.5度以上の発熱や体調の優れない人がいる場合は参加を控えてください。

## 乳幼児健診・予防接種ほか

### 乳幼児健診・相談

☎健康増進課 ☎421-6100

健診・相談名

3～4カ月児相談

8カ月児歯・離乳食教室

※2月より健診と相談が延期となっております。再開次第、対象者に個別通知でお知らせします。最新の情報は市ホームページをご確認ください

1歳6カ月児健診

2歳6カ月児歯科健診

3歳6カ月児健診

### 乳幼児・児童予防接種

☎健康増進課 ☎421-6100

予防接種名

対象

ロタ 令和3年1月生まれ

ヒブ 令和3年1月生まれ

小児用肺炎球菌 令和3年1月生まれ

B型肝炎(1歳未満有効) 令和3年1月生まれ

BCG接種(1歳未満有効) 令和3年10月生まれ

四種混合 1期初回 令和3年12月生まれ

(ジフテリア・百日ぜき) 1期追加  
(破傷風・不活化ポリオ) (令和3年9月までに1期初回(3回)を完了した子)

不活化ポリオ(単独) すでに三種混合、またはポリオでの接種を開始している7歳6カ月未満の子

水痘 令和3年3月生まれ

麻しん・風しん混合 1期 令和3年3月生まれ

(MR) 2期 5歳～7歳未満で就学前の1年間(個別通知)

日本脳炎 1期 平成31年3月生まれ

2期 9歳～13歳未満の子

二種混合 11歳～13歳未満の子(11歳の誕生日の翌月に通知)  
(ジフテリア・破傷風)

ヒトパピローマウイルス 小学6年生～高校1年生相当年齢の女子  
(子宮頸がん予防)

※平成7年4月2日～19年4月1日生まれの人は日本脳炎の接種が20歳未満まで可能  
※平成19年4月2日～21年10月1日生まれの人で日本脳炎1期が完了していない人は、お知らせください

※平成9年4月2日～18年4月1日生まれの人で、ヒトパピローマウイルス予防接種が完了していない人はホームページをご覧ください

※対象年齢の〇歳未満とは〇歳の誕生日(該当する日)の前日が接種できる最後の日です

### 歯・口腔相談

☎健康増進課 ☎421-6100

とき 4月22日(金) 受付13時～ 対象 乳幼児、妊産婦、成人

ところ 保健センター 定員 10人(申込制)

内容 歯科医師による歯科健康診査、相談、歯みがきのアドバイス  
※母子健康手帳、使用中の歯ブラシを持参

### 子育てサロン

☎社会福祉協議会 ☎422-2945

とき 4月 6日(水)・20日(水) 13時～15時 地域交流センター(栗山)

4月28日(木) 10時～12時 美しが丘自治会館 おおむね4歳までの

千代田公民館 乳幼児と

桜ヶ丘会館 保護者

鷹の台自治会集会所

新型コロナウイルス感染拡大防止の観点から、開催中止



# みんなのひろば



※必ず連絡をしてからご参加ください(◎のついた催し物は連絡不要です) ※掲載は1サークルにつき年4回までです

## 催し物



### ◎見たことがないアート展 mini 行こう! (みのり福祉会)

回 4月13日～17日 9時～18時 所 市民ギャラリー 岡 酒井 ☎308-5808 他 四街道で出会い・ツナガル・広がる・未来へ

### ◎旭写真クラブ第11回写真展

回 4月26日～5月1日 9時～18時(1日は16時まで) 所 市民ギャラリー 岡 眞鍋 ☎423-5348 他 感染対策実施

## 文化・交流



### 麻雀(すずめの会)

回 毎日曜13時～17時 所 旭公民館 岡 早川 ☎432-8330 他 経験者/健康麻雀

### 書道(四街道泉会)

回 第1・3木曜9時～11時 所 四街道公民館 岡 塚田 ☎432-5418 他 漢字、仮名など

### 書道(書道同好会)

回 第2・4水曜13時～16時 所 福祉センター 岡 内藤 ☎433-5031

### 英会話(楽しく英会話)

回 第1～3木曜9時30分～12時 所 旭公民館 岡 秋元 ☎432-0016 他 初心者歓迎

### 英会話(コスモス英会話)

回 第1～3土曜9時～11時 所 四街道公民館 岡 鈴木 ☎422-5752 他 フレンドリーに楽しく/特に男性申し込み歓迎

### 中国語(中国語学習同好会)

回 第1・3土曜13時30分～16時30分 所 文化センター 岡 大森 ☎090-3226-6703 他 中国人講師/テキスト、カラオケ、会話練習

### 韓国語(韓国語サークル)

回 第2・4日曜13時～15時、15時～17時 所 旭公民館 岡 神永 ☎090-2232-7232 他 初級/高校生以上/韓国女性講師/見学歓迎

## スポーツ・ダンス・体操



### 会員募集

(ちょこっとクラブ スポーツ吹矢)  
回 所 第1・3金曜13時～15時 = 千代田公民館、第2・4土曜13時～15時 = 千代田幼稚園 岡 佐藤 ☎422-3001 他 初心者歓迎、体験可

### サッカー(鷹サッカークラブ)

回 毎土・日曜9時～ 所 総合公園グラウンドほか 岡 羽賀 ☎090-3048-3722 他 年中～小学生/初心者歓迎

### バレーボール

(ちびっ子「リトルスター」)  
回 毎土曜9時～11時 所 みそら小学校 岡 小林 ☎090-7010-8802 他 年長～小学2年生/ボール遊びで球技に慣れよう

### バレーボール(クローバー・V)

回 毎金曜17時～19時、毎土曜9時～13時 所 四街道小学校ほか 岡 伊藤 ☎090-1699-7626 他 小学生女子/インスタ「clover.v\_team2001」

### ハンドボール

(ファインハンドボールクラブ)  
回 毎水曜17時～19時、毎土曜11時～13時 所 中央小学校 岡 中村 ☎090-6950-4938 他 小学1～3年生

### ハンドボール

(キッズトレジャーズハンドボールクラブ)  
回 毎木曜17時30分～19時 所 和良比小学校 岡 田中 ☎090-6504-4769 他 年中～小学3年生/ミニハンドボール教室

### グラウンドゴルフ

(エンジョイグラウンドゴルフ水曜会)  
回 毎水曜 所 総合公園多目的運動場 岡 関根 ☎423-4670 他 初心者には丁寧な指導します/見学歓迎

### ヨガ(イルカヨガ)

回 毎月曜11時～12時 所 千代田公民館 岡 石山 ☎422-4724 他 椅子を使った簡単ヨガ

### 剣道(四街道剣道教室)

回 毎水曜17時～19時、毎土曜14時～17時 所 中央公園武道館 岡 土屋 ☎423-1161 他 年長～小学6年生(少年、少女)/防具など貸し出し有

### 【6月1日号掲載分の提出期限】

市役所・公民館…4月22日(金)

所定の掲載申込書に記入し、政策推進課、または四街道・千代田・旭の各公民館窓口へ直接提出してください。

会員募集は2カ月連続しての掲載はできません。あらかじめ、ご了承ください。



新型コロナウイルス感染防止の観点から、イベント等予定掲載後に開催予定が変更になる場合があります。イベント参加時には、主催者に改めてご確認いただきますようお願い申し上げます。

## 日本非核宣言自治体協議会主催 親子記者を募集します

市が加入している日本非核宣言自治体協議会では、被爆地長崎の様子を取材し、新聞を作成する親子記者を募集しています。

とき………8月8日(月)～11日(木・祝)

ところ……長崎市内

対象………市内在住の小学4～6年生(1人)と保護者(1人)(全国で9組18人、応募者多数の場合は抽選により決定)

応募締切…5月18日(水)

※交通費、宿泊費、取材補助費は主催者負担

※行程や応募方法などの詳細については日本非核宣言自治体協議会のホームページにてご確認ください

◎ 日本非核宣言自治体協議会事務局 ☎095-844-9923  
総務課 ☎421-6101





「困った」ときの **相談窓口**

県発熱相談センター (24時間/365日) ☎0570-200-139 まずはかかりつけ医に、いない場合は発熱相談センターへ

相談名	とき	ところ	申し込み・問い合わせ	
行政相談	6・20日(水)13時～16時	福祉センター	直接会場へ	総務課 ☎421-6101
交通事故相談	今月はお休みです			自治振興課 ☎421-6107
税務相談	19日(火)13時30分～16時30分 ※番号札の配布は正午から	福祉センター	直接会場へ (定員制先着順)	課税課 ☎421-6114
人権相談	7日(木)13時～16時	福祉センター	直接会場へ	社会福祉課 ☎421-6121
弁護士相談 事業に関する相談は除く	6・20日(水)13時～16時	福祉センター	各相談日の翌日9時から 次回の申込受付(同一内 容の相談は3回まで)	社会福祉協議会 ☎422-2945 ※予約は電話のみ受付
	13・27日(水)13時～16時	わろうべの里		
心配ごと相談	13・27日(水)13時～16時 ※受付は15時まで	福祉センター	直接会場へ	社会福祉協議会 ☎422-2945
農地相談	5月2日(月)13時30分～16時30分	農業委員会事務局	前月25日までに申し込み	同事務局 ☎421-6155
住宅増改築相談	14日(木)10時～15時	市役所玄関ホール	直接会場へ	建築課 ☎421-6144
悩み事なんでも相談 相続・遺言、成年後見など	9日(土)9時30分～12時	福祉センター	予約優先	行政書士四街道地区会 ☎080-1170-4800
司法書士相談	27日(水)18時～20時	わろうべの里	直接会場へ	千葉司法書士会 佐倉支部 ☎312-4266
消費生活相談	平日9時～16時	消費生活センター		同センター ☎422-2155
高齢者に関する相談 生活、介護、認知症、 高齢者虐待の相談など	<千代田・西・北中学校区> 月曜～土曜日8時30分～17時15分 (祝日を除く)	地域包括支援センター		同センター ☎420-6070
	<四街道・旭中学校区> 月曜～土曜日9時～17時15分 (祝日、第4月曜を除く)	みなみ地域包括支援センター		同センター ☎497-5165
ちばサポステ相談	22日(金)9時～17時	福祉センター	予約制	ちば地域若者サポート ステーション ☎351-5531
虐待・DV相談	平日8時30分～12時、13時～17時	子育て支援課	直接窓口へ	子育て支援課 ☎388-8100

防災行政無線情報提供サービス

フリーダイヤル **0120-972-302**

防災行政無線の情報をご家庭の電話で確認できます

水道緊急修理受付 市指定管工事業協同組合

**☎080-5073-2713**

宅内漏水はお客さまの負担が伴う場合があります

広告 広告 広告 広告 広告 広告 広告 広告 広告 広告

## 空家 買取ります

荷物や不用品など  
そのままOKです!

**アチーブホーム(株)** ☎0120-240-230

ミサワホーム提携店 (公社) 全日本不動産協会会員 (公社) 不動産保証協会会員  
9:00～19:00 (水曜定休) 富里市七栄298-62

どんな場所でも、小さくても古くても大丈夫です。  
すべて無料でご相談できます

固定資産税や維持管理が大変。相続したけど使わない。  
そろそろ終活を始める時期かな? などのご相談が多くなっております。

相談 終活

新型コロナウイルス感染防止対策  
全社員のマスク着用・うがい・手洗い・換気  
の励行、パーテーション設置、お客様には  
マスクの着用とアルコール消毒のご協力  
をお願いしております。

当社ホームページ

## こころ成仏 印旛のもり 永代供養墓苑 最後は土に還る

お寺が永代に亘り、管理し供養してくれる安心のお墓。 誰にも負担や迷惑をかけない安心のお墓です。

霊柩30万円～ 埋葬後の費用負担は一切ございません

樹木葬	御影造りプレート葬	聖観音プレート葬
一区画 30万円	一区画 (~4霊位様) 48万円	御一霊位 15万円
		一区画 (~10霊位様) 50万円

私たちの永代供養墓は  
永遠に移転、  
合祀、合葬をしない  
スタイルです。

**印旛のもり 圓通寺墓地** 所在地: 佐倉市角東163

**電車** 「京成佐倉駅」下車～  
白井四街道行きバス角東下車～徒歩6分

**お車** 東関東自動車道「佐倉IC・四街道IC」下車～  
印旛沼方面7km約20分

☎0120-053-083

受付時間 9:00～17:00  
くわしくは 永遠の会 検索 販売委託有限会社 五光

今月の  
おすすめ本



『ぼくのまつり縫い』

神戸遥真 作／井田千秋 絵／偕成社 (小学校高学年から)

サッカー部の針宮優人は、本当は手芸が大好きだが周りには隠している。ある日教室で制服のほつれを直しているところを被服部の糸井さんに見られ、演劇部の衣装作りの助っ人を頼まれるのだが…。以前からかわれてから、自分の好きなものを素直に言えなくなってしまった優人。でも、仲間にも恵まれ自分の気持ちと向き合っていきます。好きなことには性別なんて関係ない、そう言える社会になってきた今おすすめの作品です。また、物語の舞台は千城台をモデルにしているので、身近に感じられるかもしれません。続編も優人の中学卒業まで2冊ありますので、ぜひどうぞ。

絵本の会 〈3階会議室〉

0・1歳児と保護者対象 ▶ 12日・19日(火) 10時20分～10時40分

2・3歳児と保護者対象 ▶ 12日・19日(火) 11時～11時20分

※定員は各回4組。要予約。4月1日(金)～児童室窓口、または電話でお申し込み

4月のおはなし会 〈3階会議室〉

①おはなし会 (4歳以上対象)

9日(土)・23日(土) 10時30分～10時50分

※定員は8人 (保護者同伴可。ただし席には限りがあります)

②おびざでだっこのおはなし会 (0～3歳対象)

9日(土)・23日(土) 11時～11時20分

※定員は6組 (1組あたりお子様と保護者1人)

※①②とも整理券は10時から児童室カウンター前で配布します

※マスクの着用をお願いします。中止や延期になる可能性があります

4月のドリーム号巡回予定

水	6日 20日	介護老人保健施設のぞみ	13:40
		四街道老人ホーム	14:20
		池花ファミリー歯科駐車場	15:15
木	7日 21日	物井円福寺駐車場	13:10
		千代田集会所	13:50
		さちが丘こども広場	14:30
金	8日 22日	四和小学校第二グラウンド	15:20
		鷹の台公園駐車場	13:30
		みそら集会場	15:15
土	9日 23日	鹿放ヶ丘ふれあいセンター	13:10
		さつきヶ丘自治会館	14:00
		和良比小学校	14:50
		細木児童公園脇	15:30

※悪天候の場合や新型コロナウイルスの感染拡大状況などにより、巡回を中止することがあります

※4月から金曜日の巡回時間が変更になります

今月の休館日

4日(月)、25日(月) ※ブックポストは利用できません

市税などの納期 5月2日(月) 固定資産税・都市計画税

\*スマートフォン決済アプリからも納付できます。利用方法や詳細は、市ホームページでご確認ください

広告 広告 広告 広告 広告 広告 広告 広告 広告 広告

か し じょうみやくりゅう

## 下肢静脈瘤は早期の発見が大切です

足にこのような症状はありませんか?

- こむら返りで夜中に目が覚める
- 足が重い・だるい・つる
- 足の血管の膨らみと痛み
- 膝から下の皮膚が硬く黒ずんでいる
- 足の血管がボコボコ浮いている
- 足の皮膚のボコボコとカクミ

※イラストはイメージ

左記の症状がある方は下肢の血管状態の悪化、もしくは下肢静脈瘤の可能性があるので、ご相談ください。

院長 姫田 十二

**無料 静脈瘤検査**

※ 無料静脈瘤検査は電話予約制です。お電話の際に「無料静脈瘤検査希望」の旨、お伝えください。

開催場所 / ちば下肢静脈瘤クリニック

検査項目

- 超音波(エコー)による足の血管チェック
- 下肢静脈瘤

日程

4月	13, 27 (水曜日)
5月	10, 24 (火曜日)

新型コロナウイルス 感染防止対策を実施しています

マスク着用 消毒 検温実施 換気

**ちば下肢静脈瘤クリニック ☎043-307-5115**

診療時間 / 9時～12時・13時～17時  
※木曜・日曜祝日は休診

〒260-0015 千葉市中央区富士見1丁目2-11 勝山ビル6階  
JR千葉駅東口徒歩3分 ※駐車場はございません。

日本一の技術を目指す

## 初心者対象 手結びのきもの着付教室 (2ヶ月全8回)

# 4・5月生

通常全8回12,000円 (1回1,500円×8回) → **受講料0円**

—— 彩きもの学院銀座校(第一御幸ビル) ——

■カリキュラム

ゆかたの着方と半幅帯、普段着の着方、名古屋帯のお太鼓結び、フォーマルの着方、袋帯の二重太鼓結び (全て手結びで行います)

※着物・長襦袢・帯の貸し出し有り (全8回 3,500円)

**☎0120-073-005**  
www.saikimonogakuin.co.jp

開講要項

- 4月生(木曜コース) 4月14日(木)～
- 5月生(月曜コース) 5月16日(月)～

時間: A (10:30～12:00) B (14:00～15:30) C (19:00～20:30)

定員 / 各時間5名 3密を避けて、コロナ対策の上、開講いたします。

受講料 / 無料 但し教材費として期間中6,900円(税込)必要

会場 / JR有楽町駅(銀座口)より徒歩5分 中央区銀座5-1-15 第一御幸ビル9F



# 子育てサポートてとて

市民団体子育てサポートてとての代表後藤さんにお話を伺いました。



## 活動の詳細



子育て世代の親子をサポートするために3つの居場所を提供し、事務所開放も行っています。活動は年齢ごとにクラスを分けない縦割りです。年齢という縛りを受けずに年上や年下の子どもと一緒に遊ぶことで遊びが合うお友達に巡り合えます。

### おやこのわ 〈親子サポート〉



### あそびのわ 〈こどもサポート〉



### わかちあいのわ 〈親サポート〉

### てとてのおうち 〈事務所開放〉

子育てサポートてとてでは、障害がある子どもと一緒に遊べるような居場所や環境づくりを行っています。子育ての悩みがある人もない人もぜひ参加してみたいかがでしょうか。

## 活動について



障害がある子どもが友達と関わるきっかけの場所になればと思い活動を始めました。障害がある子どもを持つ親から「障害がない子と一緒に遊ばせていいのかわからない」「子育てについて周りに相談するのがためらってしまう」といった声があります。そんな人のためにもまずは活動を知ってもらいたいです。



問い合わせ  
☎090-4520-5804  
後藤陽子



てとてホームページ▶

## その他の活動

後藤さんは現在、3月から公開された「よっかいどう子育てサイトあそぼーよ!」という子育て世帯向けのホームページを運営しています。このサイトでは市内の公園やイベント、子育てに関することを発信しています。お散歩マップや地図を見ただけでは分からない情報を動画などで発信していきます。



◀「あそぼーよ!」ホームページ



### 編集部から

今号では、成年が18歳に引き下げられることに関して、皆さんに注意してほしいことやどのように変わるのかを特集として掲載しています。今年もきれいな桜が咲いていました。市公式SNSで風景なども投稿していますので、ぜひご覧ください。

### 市の人口(3月1日現在)

計 95,956人(+75)      《うち外国人の人口》  
男 47,943人(+42) 女 48,013人(+33)      男 1,576人 女 1,116人  
世帯数 42,877世帯(+59)      計 2,692人(+11)

※外国人を含む住民基本台帳人口、( )内は前月比

### 電子行政サービス

下のQRコードからご利用ください



四街道市公式  
Facebook



よめーるの  
登録・変更



四街道市公式  
Instagram



四街道市公式  
LINE