

5.15
No.1146
2022 (令和4年)

市政だより YOTSUKAIDO CITY
PUBLIC RELATIONS



端午の節句に
手作りこいのぼり!

フォトレポート

親子で作ろう こいのぼり作り 15

風水害に備える 7

4年度職員採用試験 印旛郡市と共同で採用試験を行います 16

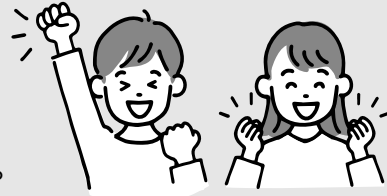
市ホームページは
検索またはQRコードから

四街道市

検索



市スポーツ少年団主催 Sports Just



pick up
info

スポーツで楽しくからだを動かしてみませんか。
まずは体験会への参加から！ お気軽にお申し込みください。

	バレーボール 体験会	ミニハンドボール 教室	ミニバス体験会				卓球体験会
担当	クローバー・ V四街道	四街道サンダース ハンドボールクラブ	大日 インプレス	和良比 ミニバス	四和MBC	旭	翼の丘
とき	6月18日(出)、 7月9日(出) 15時～17時	①6月1日(水)・8日(水) 17時30分～19時 ②6月2日(木)・9日(木) 17時30分 ～18時45分	6月19日(日) 13時～15時	6月25日(出) 9時～12時	6月4日(出) 10時～12時	6月26日(日) 13時～15時	6月6日(月)・ 13日(月) 17時30分 ～18時30分
ところ	四街道小学校 体育館	①中央小学校体育館 ②和良比小学校体育館	大日小学校 体育館	和良比小学校 体育館	四和小学校 体育館	旭小学校 体育館	中央小学校 体育館
対象	年長～ 小学5年生	①小学1、2年生 ②年中～小学2年生	小学生男子	小学生女子	小学生女子	小学1 ～4年生	小学生
申込期限	各回の前日まで	各回の前日まで	6月10日(金)	6月17日(金)	5月31日(火)	6月17日(金)	5月31日(火)

《共通》

参加費…無料

持ち物…マスク、運動できる服装、体育館シューズ、
飲み物、タオル

その他…傷害保険は各自で加入してください

申し込み…申込期限までにスポーツ青少年課へ電話
(☎424-8926) もしくは氏名(ふりがな)、
生年月日、電話番号、住所を記載の上、メール
(ysports@city.yotsukaido.chiba.jp)
またははがきで申し込み

☎ スポーツ青少年課 ☎424-8926

◀表計算ソフト(エクセル)を使用して環境家計簿を作成することができます。「使い方」のシートをよく読み、データを入力してください。「CO₂排出量の比較グラフ」を自動で作成することもできます。

環境家計簿

家庭で使われたエネルギー量(電気、ガスなど)を表にまとめる記録簿で、二酸化炭素の排出量に換算して表示されます。エコライフ実践の前後の二酸化炭素の排出量を比較すれば、削減できた二酸化炭素の量が把握でき、効果を実感することもできます。

様式や作成方法は、市のホームページに掲載していますのでご確認ください。
※窓口でも配布しています



環境家計簿をつけましょう

地球温暖化の原因ともいわれる温室効果ガスは、工場などの事業活動からだけでなく、私たちの日常生活からも排出されています。

省エネや節水、家庭から出るごみを減らすなどの環境にやさしい暮らし(エコライフ)は、二酸化炭素の排出量削減や光熱水費など家計の節約にもつながります。

地球温暖化防止のために、「環境家計簿」を作成して、エコライフに取り組んでみませんか。

☎ 環境政策課 ☎421-6131

特定健診、健康診査を受診しましょう

市の健診を受診するには、4月上旬に送付した受診券が必要です。受診券が届いていない場合は、健康増進課までご連絡ください。市ホームページからも申し込みできます。



市ホームページ
「おとなの検診」
メール申し込み

対象

- ①40歳以上の市国民健康保険加入者
または40歳以上の生活保護受給者
- ②後期高齢者医療保険加入者



実施期間など

	集団健診	個別健診
実施期間	6月、7月、12月	4月15日～12月
健診料金	500円 後期高齢者医療保険加入者は 無料	1,000円 後期高齢者医療保険加入者は 無料

※健診料金は無料になる場合もあります。詳しくは市ホームページなどをご覧ください

集団健診は予約制になります

予約方法や予約開始時期については、受診券に同封されている検診ガイドまたは市ホームページをご覧ください。

☎ 国保年金課 ☎421-6125 / 健康増進課 ☎421-6100

対象など

対象	昭和21年4月2日～22年4月1日生まれ
実施期間	6月1日(水)～12月28日(水) ※期間中1回限り
費用	無料 ※健診後の治療は有料
健診項目	むし歯、歯肉の炎症、かみ合わせ、舌の動き、物を飲み込む力などの診査、衛生指導

健診までの流れ

- ①5月中に郵送される受診票に連絡先(電話番号)を記載
 - ②希望する対象医療機関へ直接予約をして受診(保険証、受診票を持参)
- ※対象医療機関については、市ホームページをご覧ください

3年度に受診できなかった人への特例措置

歯科口腔健診は76歳になる年度の1回限りですが、3年度の歯科口腔健診対象者(昭和20年4月2日～21年4月1日生まれ)で受診できなかった人は、4年度の実施期間中に受診できます。受診票をお持ちでない人は再発行しますのでご連絡ください。

☎ 千葉県後期高齢者医療広域連合給付管理課 ☎216-5013
受診票発行に関する問い合わせ：国保年金課 ☎421-6126

千葉県後期高齢者医療広域連合
後期高齢者医療保険加入者の
歯科口腔健診を実施します





仕事や生活のことなど、 お困りごとには『みらい』に相談を

くらしサポートセンター「みらい」は、経済的な問題や仕事に関することなど、さまざまな生活課題を抱えた人やご家族に対して、個別のプランに沿って、寄り添いながら「未来」へ向けて支援をする窓口です。

▼自立相談支援事業

支援員が困りごとに応じて、あなただけのプランをつくりまします。

▼住居確保給付金

離職などにより住居を失った、または失う恐れのある人で、就職活動をしているなど、一定の条件を満たす人に、家賃相当額（上限あり）を一定期間支給します。

▼家計改善支援事業

家計の「見える化」を行い、ご自身で家計管理ができるように支援計画の作成、必要に応じて専門機関へつなぐ同行などの支援をします。

▼就労準備支援事業

すぐに就労が難しい人に、6カ月から1年間のプログラムに沿って、就労に向けた能力を養い、一般就労に向けた支援をします。

▼新型コロナウイルス関連支援

新型コロナウイルスの影響により収入が減少している世帯への支援策として、特例貸付（緊急小口資金、総合支援資金）の相談、申請窓口をしています。

※審査は千葉県社会福祉協議会が行います

とき：平日9時～17時（12月29日～1月3日は休み）

ところ：福祉センター 3階

※電話・メール相談や自宅への出張相談も可能です

④くらしサポートセンター「みらい」

☎421-3003

✉soudan@yotsukaido-shakyo.or.jp

社会福祉課 ☎421-6123



電話de詐欺は、 電話機の機能でSTOP!!

留守番電話設定やナンバーディスプレイ®なら、ご自宅の電話機を買い替えることなく手軽に対策を始められます。



3年の被害件数と被害額

- ◆県内：1,100件、約25億6,000万円
- ◆市内：22件、約2,500万円

留守番電話設定や
ナンバーディスプレイ®で
対策しよう

行ってキャッシュカードを預かったり暗証番号を聞くことは絶対にありません。

▼防止対策

- ・留守番電話設定
常に留守番電話設定にしておくことで不審な電話に出なくて済み、詐欺被害を予防できます。
- ・ナンバーディスプレイ®
相手の電話番号が表示されるので、電話に出る前に知っている相手かどうか確認できます。
- ・警告・通話録音機能
かかってきた電話に自動応答し、相手に通話内容を録音するとメッセージを流して警告します。詐欺犯は通話の録音を嫌がりま

す。

▼多い詐欺の手法

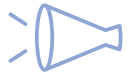
息子や孫になりすましてトラブルを口実に金銭をだまし取る手口のほかに、警察官や全国銀行協会の銀行員を演じた犯人が自宅に行き、キャッシュカードをだまし取ったり、隙を見て盗む手口が増加しています。

警察官や金融機関職員が自宅に

◎おかしかったら迷わず、 相談してください

電話de詐欺相談専用ダイヤル
☎0120-494-506
四街道警察署生活安全課
☎432-0110

④自治振興課 ☎421-6107



市政についての提案をお寄せください

▼市民提案ができる人

中学生以上の市民、市内に通勤・通学する人などは、20人以上の連署を集めて、その代表者から市に提案を行うことができます。

▼市民提案の方法

市民提案書と提案者署名簿に係書類を添えて、総務課情報公開室に持参または郵送により提出
※関係様式は、同室窓口または市ホームページで入手可
※「提案」とは、苦情や要望ではなく、その政策などを行うことで期待される効果、提案の実施に要する費用の額とその内訳が具体的に示されたものです

▼受付期間

5月16日(月)～6月15日(水)

教育委員会会議定例会

とき：5月27日(金)14時～
ところ：第二庁舎
《傍聴について》
定員：先着3人 ※予約不要
◎教育総務課 ☎424-8924

※持参の場合は平日のみ

▼市民提案の取り扱い

提案の概要を速やかに公表し、当該提案の代表者、連署した人などと協議を行います。市の機関が提案について検討を終えたときは、提案に対する市の考え方を代表者に通知するとともに、公表します。

【過去の提案の主なもの】

- ・市内小・中学校内の環境美化
- ・広島、長崎への四街道のこども派遣事業

◎総務課情報公開室

☎421-6103



※駐車場には限りがありますので、車での来場はご遠慮ください
※傍聴には、マスクの着用、アルコール消毒、健康状況の報告(自宅での検温が必要)です。新型コロナウイルス感染症の状況により急ぎよ傍聴を中止する場合がありますので、事前にお問い合わせください



ホタル自然観察地 清掃活動の参加者を募集します

市では、山梨地先の休耕田を自然観察地として借り上げ、ホタルの自生地として整備しています。

当該観察地では、地域と市民団体(四街道自然同好会)の皆さんのご協力により、毎年2回(春と秋)ホタルの生育場所となる水路などの清掃を行っています。
ホタルの住みよい環境を維持するため、ぜひ清掃活動にご参加ください。

春の清掃活動(四街道自然同好会)

とき：5月28日(土)9時30分～11時
ごろ ※小雨決行
集合場所：グリーンタウン中央公園下
作業内容：主に側溝水路の枯れ葉、枯れ枝の除去
持ち物：マスク着用、軍手、長靴、鎌、飲み物など
◎環境政策課
☎421-6131



「こども110番の家」活動にご協力ください

「こども110番の家」とは、防犯上の視点から、市内に在住する児童生徒の安全を確保するために地域住民の協力を得て、主に身柄の保護と警察への通報を目的として行っている活動です。

不審者から逃れるための一時的な避難場所や速やかに110番通報を行える場所、家庭や学校との連絡や救急車の要請を行える場所

として、目印にプレート掲げていただきます。3年3月31日現在で、市内の2935戸の家庭や事業所が登録しています。
※詳細については市ホームページをご覧ください
◎青少年育成センター
☎421-7867



家屋の改修工事に伴う 固定資産税の減額措置

家屋（住宅）に耐震改修工事、バリアフリー改修工事、省エネ改修工事（窓の改修工事が必須）をした場合、固定資産税の減額措置制度があります。

工事終了後3カ月以内に関係書類を添付の上、申告してください。要件や内容などの詳細はお問い合わせください。

※必要書類などは、納税通知書に同封の「固定資産税・都市計画税のお知らせ」3ページ、または市ホームページをご覧ください

☎ 課税課 ☎421-6117

4年度 県調理師試験

試験日……10月29日(土)

試験場所……幕張メッセ「国際展示場展示ホール4」「国際会議場」

願書の配布…4月11日～県印旛保健所（印旛健康福祉センター）と同保健所成田支所で配布

願書の受付…5月30日(月)～6月3日(金)に県印旛保健所へ書類一式を簡易書留で提出

☎ 県印旛保健所（印旛健康福祉センター）
地域保健課 ☎483-1134（担当：健康増進課）

銃器による害鳥（カラスなど）の駆除を実施

とき……6月1日(水)（天候などにより中止する場合、2日(木)・3日(金)に順延）

実施時間…日の出～正午

対象地域…市街地を除く農地周辺

※宅地などを除きます。対象地域の詳細は市ホームページでご確認ください

☎ 産業振興課 ☎421-6133



公募

市教育委員会委員を公募します

特色ある教育の実現に向け、広い視野と知見で教育について考えることができる熱意のある人を、教育委員会委員の候補者として募集します。詳しくは、公募要項をご覧ください。

【応募要件】

- ①市内の小・中・高等学校に在学する児童、生徒の保護者で、市内に住所を有し、住民基本台帳に登録されている人
- ②4年6月15日現在、満25歳以上で、四街道市長の被選挙権を有する人

※破産者で復権を得ない人、禁固以上の刑に処せられた人は対象外

※教職、学校管理や教育行政の経験は不要

募集人数…1人

選考方法…第1次選考＝申込書と課題論文
第2次選考＝個人面接

応募方法…6月15日(水)（消印有効）までに応募申込書を人事課へ提出してください。（公募要項、応募申込書は5月16日(月)から配布、市ホームページでダウンロード可）

※資料の郵送を希望する人は、封筒の表に「教育委員応募申込書請求」と朱書きの上、同課へ郵送（返信用封筒(角2)に郵便番号・住所・氏名を記入し、120円切手を貼ったものを同封してください）

☎ 人事課 ☎421-6105

ハチの巣を発見したときはご相談ください

自宅などでハチの巣を発見したときは、次の連絡先までご相談ください。

※市では駆除の受託を行っておりません

▶(公社) シルバー人材センター ☎497-5080

※巣の状況により対応できないことがあります

▶県害虫防除協同組合 ☎221-0064

☎ 環境政策課 ☎421-6131



対象	募集期間	担当課
四街道市保育所等における 保育に関する規則の一部	5月13日(金)～6月13日(月)	保育課 ☎421-2238 FAX424-2011 yhoiku@city.yotsukaido.chiba.jp

【意見提出の対象者】

- ①市内在住・在勤・在学の人
- ②市内に事務所を有する個人、法人、その他の団体
- ③対象の行政活動に利害関係を有する人

【資料の閲覧方法】

担当課窓口（平日のみ）、市ホームページから入手可

【意見提出方法】

募集期間内に、意見書（様式は任意）に必要な事項（住所・氏名・連絡先）を記入の上、担当課まで郵送、持参、FAXまたはメールで提出

※ご不明な点は担当課にお問い合わせください

意見募集

風水害に 備える



災害時には正確な情報を入手することが大切です

市では、次のような方法で皆さんに情報を発信しています。
平常時から、正確な情報を入手するために、情報入手の方法を確認しておきましょう。
また、家族や地域の皆さんで情報を共有できるようにしましょう。

防災行政無線

災害時の避難情報などの防災情報をはじめ、平常時には市からの行政情報（行方不明者、振り込め詐欺などの情報）を放送します。音声は、スピーカーの遠近や向きによって聞こえ方が異なる場合があります

【防災行政無線 テレホンサービス（無料）】

防災行政無線で放送した内容が聞き取れなかった場合など、24時間いつでも電話で確認できます
☎0120-972-302

メール配信サービス「よめーる」

防災行政無線の放送内容を、メールでお知らせするサービスです ※登録無料



【登録方法】

QRコードを読み取る、または直接アドレスを入力して、空メールを送信 ✉ e-yomail@xpressmail.jp
※市ホームページでメール配信内容の履歴がご覧いただけます

電気・水道・ガスなどのライフラインや 道路・交通情報（リンク集）

各種リンク先を掲載しています。災害時に限らず、平常時においてもご活用ください



CATV296

コミュニティチャンネルのデータ放送にて、防災行政無線で放送した内容や市からの緊急情報などが確認できます

災害時電話・FAX配信サービス

携帯電話やスマートフォンなどを使用していない人で緊急情報の入手が困難な人を対象に、ご自宅の電話やFAXに災害情報を自動配信するサービスです



スマートフォンアプリ

【共通事項】

Android・iOS対応、サービス・アプリ料は無料ですが、情報の受信などにかかるパケット通信料は、利用者負担となります

「市防災情報」Twitter（ユーザー名 @kiki_yotsukaido）

市に関する防災、災害等に関する情報をツイートします

LINE（LINE ID @yotsukaidocity）

市政情報をはじめ、災害時の緊急情報やイベント情報をお伝えします

Facebook

市政情報をはじめ、災害時の緊急情報やイベント情報をお伝えします

Yahoo! 防災速報

アプリを活用して、災害が発生する恐れがある場合や災害発生時に、避難情報や避難所開設情報などの防災速報を配信します

【設定方法】

- ①プッシュ通知を「オン（許可）」にする
 - ②「現在地連動通知の設定（位置情報）」を「オン（許可）」にする
 - ③「地域の設定」で「千葉県四街道市」を設定する
 - ④アプリ画面右上の「設定（歯車マーク）」を押し、「自治体からの緊急情報」を「オン」に設定する
- ※パソコンからメールアドレスを登録すれば、携帯電話機・パソコンからでも受信可能です
- ◎「Yahoo! 防災速報」紹介ページ <http://emg.yahoo.co.jp/>

※各アプリのダウンロード方法などの詳細は市ホームページをご確認ください



災害発生に備えた準備が大切です 作ろうマイ・タイムライン〈私の避難行動計画〉



「マイ・タイムライン」は、大雨などで水害や土砂災害の発生リスクが高まっているときに自分や家族がとるべき避難行動を時系列に整理し、まとめたものです。
いざというとき慌てず行動できるよう、家族と一緒に考え、自分だけの「マイ・タイムライン」を作ってみましょう。

1 防災ハザードマップの確認

洪水や土砂災害の恐れのある箇所や避難先は、市防災ハザードマップ（Web版）で確認できます。自分の家が対象になっているか確認しましょう。

3 持ち出し品のチェックリスト

記載されている一般的に必要とされるもののほか、自分に必要なもの（子どもの大切なもの（ぬいぐるみなど心のよりどころとなるもの）など）はないかを考え、記入しておきましょう。

なお、いざというとき慌てないように、持ち出し品はできるだけまとめておきましょう。

4 避難のタイミング

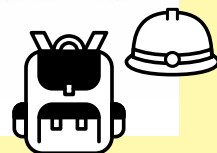
水害や土砂災害のときは、5段階の「警戒レベル」で避難のタイミングが伝えられます。テレビやよめーる、防災無線などをチェックし、「警戒レベル4 避難指示」で危険な場所にいる人は全員避難、避難に時間がかかる場合は「警戒レベル3 高齢者等避難」で早めの避難が必要です。

自分が避難するまでに何をすべきか考えて記入しましょう。

2 避難先・避難経路の確認

防災ハザードマップを見ながら、住んでいる地域の災害リスクを確認しましょう。避難先・避難経路、避難にかかる時間、避難途中の危険箇所をチェックし、シートに記入します。

避難先は、市が指定する避難所だけでなく、安全な場所にある親戚・知人宅なども考えておきましょう。



警戒レベル	状況	住民がとるべき行動	行動を促す情報
5	災害発生または切迫	命の危険 ただちに安全確保	緊急安全確保
//////////////////// 警戒レベル4までに必ず避難 //////////////////////			
4	災害のおそれ高い	危険な場所から全員避難	避難指示
3	災害のおそれあり	避難に時間がかかる人は危険な場所から避難	高齢者等避難
2	気象状況悪化	自主避難など注意の呼びかけ	大雨・洪水・高潮注意報（気象庁）
1	今後気象状況の変化のおそれ	災害への心構えを高める	早期注意情報（気象庁）

※3年5月20日から「避難勧告」は廃止されました。警戒レベルに応じた「住民がとるべき行動」に従い避難などをしてください

マイ・タイムライン ~もしもプラン~

いざというときにあわてず行動するため、自分(マイ)の避難行動計画(タイムライン)を作りましょう。

(警戒レベル) 取るべき行動	(レベル1) 災害への心構えを高める	(レベル2) 自主避難など 注意の呼びかけ	(レベル3) 避難に時間がかかる人は危険な場所から避難！	(レベル4) 危険な場所から全員避難！	(レベル5) 災害の 発生は切迫！
避難情報 等	自主避難など	大雨注意報 / 洪水注意報	高齢者等避難	避難指示	
気象警報、 災害情報 等	早期注意情報 (警報の可能性)	大雨注意報 / 洪水注意報	大雨警報 / 洪水警報	土砂災害警戒情報	
	氾濫注意情報	氾濫注意情報	高潮注意報	高潮警報 / 高潮特別警報	
	氾濫注意情報	氾濫注意情報	氾濫警戒情報	氾濫危険情報	

命の危険、直ちに安全を確保！

行動ところ
わたしと家族

(ここに避難経路や行動計画を記入してください)

地域

気象状況 (例)	大雨の数日~約1日前	大雨の半日~数時間前	大雨の数時間~2時間前程度	大雨の数時間~2時間前程度	大雨の数時間~2時間前程度
----------	------------	------------	---------------	---------------	---------------

最寄りの避難先と避難経路の危険性

避難先 1: (歩いて) (歩いて) (歩いて) 分) 分) 分)


避難先 2: (歩いて) (歩いて) (歩いて) 分) 分) 分)

(記入例) 避難先: A小学校 (歩いて 10分)
(避難の途中に土砂災害警戒区域がある)

持ち出しチェック

マスク 体温計 消毒液 飲料水 非常食 (缶詰など) ラジオ
 携帯電話の予備バッテリー 懐中電灯 (予備の電池) ヘルメット
 常備薬・お薬手帳 箸 タオル 着替え 軍手 雨具 現金
 ポリ袋・ごみ袋 ティッシュ (ウェットティッシュ) ライター・ろうそく
 家族構成に合わせて追加
 おむつ 粉ミルク・液体ミルク 生理用品 介護用品
 その他 (自分が必要なものを記入しましょう)

様式と記入例はこちら



県ホームページ

平常時から防災ハザードマップを 確認することが大切です



防災ハザードマップには市内の防災施設（指定避難所など）や危険箇所が示されています。災害に備え、平常時から身の回りの危険箇所を防災ハザードマップで確認することが非常に重要です。

市の防災ハザードマップは、国土交通省および県が指定した「洪水浸水想定区域」と、県が指定した「土砂災害警戒区域等」に基づき作成しています。マップに示したこれらの危険箇所以外の所でも、場所によっては浸水や土砂災害が発生することがありますので、十分注意してください。

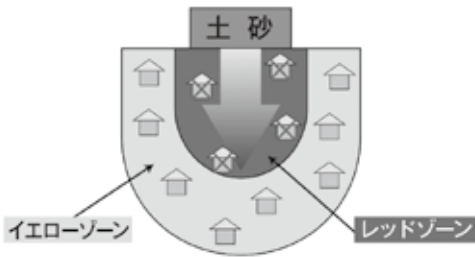


- ※ハザードマップは水防法第15条3項に基づき作成しています
- ※市において「津波災害警戒区域」、「津波浸水想定区域」、「高潮浸水想定区域」の指定はありません
- ※本市のハザードマップに雨水出水（内水）の掲載はありません

- ※時点更新を反映させた最新の防災ハザードマップ（4年3月）の冊子の配布は行っていません。市防災ハザードマップ（Web版）をご覧ください。（危機管理室において閲覧のみ可）
- 時点更新▶土砂災害特別区域、土砂災害警戒区域については、3年12月24日付で県知事より指定された箇所までを反映
- ▶最大規模の降雨量の想定を見直したことによる、洪水浸水想定区域の範囲、想定される浸水の深さを修正

防災ハザードマップは、市防災ハザードマップ（Web版）により必ず最新のものを確認してください

防災ハザードマップにおける 土砂災害に関する情報



警戒区域と特別警戒区域の設定

土砂災害特別警戒区域および土砂災害警戒区域は、「土砂災害警戒区域等における土砂災害防止対策の推進に関する法律」（通称、土砂災害防止法）に基づき、がけ地の崩壊や土石流が発生した場合に住民に危害が生じる恐れのある区域として、県が指定する区域です。がけ崩れや地すべり、山腹崩壊の危険性がある箇所として、県が行った調査結果をもとに示しています。

**土砂災害警戒区域
（通称：イエローゾーン）**

土砂災害のおそれがある区域

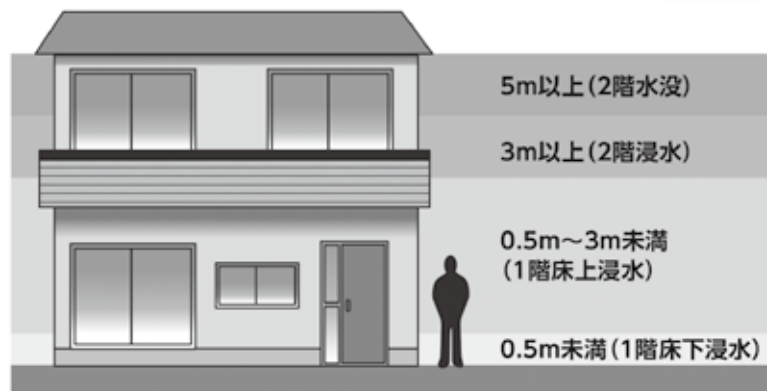
**土砂災害特別警戒区域
（通称：レッドゾーン）**

建築物に損壊が生じ、住民に著しい
危害が生じるおそれがある区域

防災ハザードマップにおける 浸水に関する情報

想定される最大規模の降雨によって、利根川、高崎川および印旛沼流域の河川が氾濫した場合に、浸水が想定される区域と深さなどを掲載しています。

浸水の深さについて



前提となる
降雨量

利根川（平成29年7月20日指定）：72時間総雨量 491mm

高崎川および印旛沼流域の河川（令和2年5月28日指定）

：24時間総雨量 668.7mm

想定される浸水の深さ

- 5.0m
以上の浸水想定区域
- 3.0~5.0m
未満の浸水想定区域
- 0.5~3.0m
未満の浸水想定区域
- 0.5m
未満の浸水想定区域

土砂災害警戒区域等や浸水想定区域について、ハザードマップを確認しましょう。



※防災ハザードマップでは、想定される浸水の深さを色別で示しています



新型コロナウイルス感染防止の観点から、イベント等予定掲載後に開催予定が変更になる場合があります。また本人、同居人で2週間以内に37.5度以上の発熱や体調の優れない人がいる場合は参加を控えてください。



街かど心の相談

精神的な悩みや不安などの相談を、市が委託する成田地域生活支援センターの精神保健福祉士がお受けします。相談内容は秘密厳守しますので、安心してご相談ください。

※今までに本相談を受けたことがある人はご遠慮ください
 とき：6月3日(金)14時～16時
 ところ：障害者支援課2階 会議室

定員：先着3人
 ※要予約、費用無料
 申し込み：5月16日(月)～27日(金) (平日のみ)に電話またはFAXで障害者支援課
 ① 障害者支援課

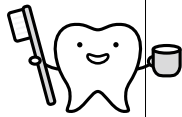
☎42116122
 FAX42412011

〈予約制〉

歯・口腔相談

とき 6月8日(水)受付13時～
 対象 乳幼児、妊産婦、成人
 内容 歯科医師による歯科健康診査、相談、歯みがきのアドバイス ※母子健康手帳、使用中の歯ブラシを持参

① 健康増進課 ☎42116100
 ところ 保健センター
 定員 10人(予約制)



運転ボランティア養成講座

高齢や障害があるなどの理由により、自力での外出が難しい人が利用する福祉車両(社会福祉協議会のリフトまたはスロープ付きの車)を運転するボランティアを募集しています。

とき：5月28日(土)10時～16時
 6月4日(土)9時～12時
 ところ：総合福祉センター
 内容：運転ボランティアの心得、車いす・福祉車両の操作

定員：先着15人
 ※運転ボランティアは74歳定年制
 申し込み・問い合わせ：ボランティアセンター(社会福祉協議会内)

☎42116300
 FAX42212807
 ✉vc@yotsukaido-shakyo.or.jp
 (担当：社会福祉課)

熱があるとき、まず、かかりつけ医へ電話！ (いない場合や対応不可の場合は下記)
 県発熱相談センター ☎0570-200-139 (24時間/365日) 健康増進課 ☎421-6100 (平日9時～17時)



広告 広告 広告 広告 広告 広告 広告 広告 広告 広告

ここ成仏 印旛のもり 永代供養墓苑 最後は土に還る

お寺が永代に亘り、管理し供養してくれる安心のお墓。 誰にも負担や迷惑をかけない安心のお墓です。

私たちの永代供養墓は永遠に移転、合祀、合葬をしないスタイルです。

印旛のもり 圓通寺墓地 所在地 佐倉市角来163

電車 「京成佐倉駅」下車～白井四街道行きバス角来下車～徒歩6分
 お車 東関東自動車道「佐倉IC・四街道IC」下車～印旛沼方面7km約20分

☎0120-053-083 受付時間 9:00～17:00
 くわしくは 永遠の会 検索 販売受託:有限会社 五光

◆霊様9.8万円～ 埋葬後の費用負担は一切ございません					
樹木葬	御影造りプレート葬	聖観音プレート葬			
一区画	30万円	一区画 (～4霊位様)	48万円	御一霊位	15万円
		一区画 (～10霊位様)		一区画 (～10霊位様)	50万円

新築・増改築・リフォーム

35年以上の実績 注文住宅・増改築リフォームの事なら 誠実・丁寧がモットーの太田工務店にお任せ下さい!!

☆デザインと機能性を重視! 設計～施工までお任せ!
 ☆新築・増改築リフォーム施工事例、お客様の声など! 詳しくはホームページ

木を活かして壁を漆喰壁にした健康住宅

太田工務店 検索

有限会社太田工務店 佐倉市上志津原76 建設業許可/千葉県知事許可(般-2)第42669号

お問い合わせ・ご相談はお気軽に ☎0120-918-040

営業時間/10:00～17:00 定休日/日曜日、祝日

スマートホーム(西志津店) 佐倉市西志津4-13-12

成人健康相談 (予約制)

とき 6月9日(休)
13時15分～15時45分
6月17日(金)
9時15分～11時45分

ところ 保健センター

内容 保健師・看護師による健康に関する相談、血圧測定・尿検査・体脂肪測定(健診ではありません)、健康診断の結果説明や相談、みそ汁の塩分濃度測定

持ち物 健康診断結果(希望者)、みそ汁*

*予約制。希望の日時をご予約ください
相談時間は30分程度

*37.5度以上の発熱や体調不良の場合は参加を控えてください

*家のみそ汁の塩分濃度を知りたい人は持参してください

☎ 健康増進課 ☎421-6100

5月31日は「世界禁煙デー」

よつかいどう
健康コラム

**新型コロナウイルス感染と重症化リスク**

たばこに含まれる有害物質は、呼吸器の機能や免疫力を低下させ、呼吸器疾患を引き起こしやすくします。喫煙者では、新型コロナウイルス感染症重症化・死亡リスクが2倍になるともいわれています。

加熱式たばこや電子たばこも健康へ悪影響

近年急速に普及している新型たばこ(火を使わない加熱式たばこ、電子たばこ)も従来の紙巻きたばこと同じようにニコチンが含まれ有害です。

受動喫煙による健康への影響

受動喫煙の害は、早産、低体重児や子供の呼吸器疾患、乳幼児突然死症候群のリスクが高くなります。

今こそ卒煙を

「禁煙デー」をきっかけに、ご自身や周りの人の健康を守るため、禁煙や受動喫煙について考えてみましょう。禁煙したいけれど、なかなか続かない人は、禁煙外来のある医療機関を利用しましょう。詳しくは、市ホームページをご覧ください。



☎ 健康増進課 ☎421-6100

体力測定会

市スポーツ推進委員連絡協議会主催

参加者には当日「体力測定手帳」を配布しますので、ご自身で結果を記録して、継続して測定しましょう。※お持ちの人は持参してください

とき…6月18日(土)9時～11時
(受付8時30分～9時)

ところ…南小学校体育館

対象…市内在住・在勤の20歳～75歳 ※新型コロナウイルス感染症対策として、対象年齢を変更しています

定員…先着30人 ※参加費無料

測定内容…①握力②上体起こし③長座体前屈④反復横とび⑤立ち幅とび⑥20mシャトルラン⑦10m障害物歩行⑧開眼片足立ち⑨6分間歩行

※20歳～64歳＝①～⑥

65歳～75歳＝①～③、⑦～⑨

持ち物…マスク、室内用運動靴、飲み物、タオル

申し込み…5月16日(月)～6月10日(金)に氏名(ふりがな)、電話番号、住所、年齢、性別を記入の上、メールまたは電話でスポーツ青少年課

☎ysports@city.yotsukaido.chiba.jp ☎424-8926

☎ スポーツ青少年課

☎424-8926

市民柔道大会

とき…6月26日(日)受付9時～

ところ…総合公園体育館

部門…男子の部(中学生、無段、有段)、女子の部(中学生以上)、小学生の部(男女混合)

※すべて個人戦

参加費…700円

※当日徴収(傷害保険料含む)

申し込み…5月20日(金)までに

電話でスポーツ青少年課

☎ スポーツ青少年課

☎424-8926

**印旛郡市民スポーツ大会
陸上選手募集**

種目などの詳細は市ホームページでご確認ください。

【大会概要】

とき…7月18日(月・祝)

※予備日7月23日(土)

ところ…岩名運動公園陸上競技場

対象…市内在住の高校生以上の人

申し込み…6月1日(水)までに、氏名、出場種目、記録、住所、生年月日をメールまたは電話でスポーツ青少年課

☎ysports@city.yotsukaido.chiba.jp

☎ スポーツ青少年課

☎424-8926



新型コロナウイルス感染防止の観点から、イベント等予定掲載後に開催予定が変更になる場合があります。また本人、同居人で2週間以内に37.5度以上の発熱や体調の優れない人がいる場合は参加を控えてください。



こどもルーム夏季保育の利用申請を受け付けます

**【すでにこどもルームを
利用している場合】**
申請期間…5月16日(月)～27日(金)
 =在籍こどもルームに提出、5
 月30日(月)～6月10日(金)=保育
 課窓口へ提出
提出書類…こどもルーム時間外
 保育等(夏季)利用許可申請書
【新しく利用する場合】
申請期間…5月16日(月)～6月

10日(金)=保育課窓口へ提出
提出書類…こどもルーム入所許
 可申請書一式、こどもルーム時
 間外保育等(夏季)利用許可申
 請書
 ※新規利用者は、利用児童数の
 状況によっては、他の小学校
 のこどもルームを案内させて
 いただく場合があります
 ☎ 保育課 ☎379-5617

しゃぼん玉で遊ぼう

とき…5月18日(水)・19日(木)・20
 日(金)①10時～11時30分②13時
 ～15時 ※18日(水)は①のみ
ところ…まちの保育園成山 子
 育て支援センターまちっこ
対象…①1歳～未就園児 ②0
 歳～1歳半
定員…各先着4組
 ※参加費無料、要予約
持ち物…水筒、帽子、着替え、
 タオル
申し込み…10時～15時に電話
 で同センターまちっこ
 ☎ 同センターまちっこ
 ☎312-3407

お父さんと一緒に遊ぼう (6月コース)

とき…6月11日(土)9時30分～
 11時30分
ところ…子育て支援センターす
 ずらん(中央保育所内)
対象…市内在住の3年4月2日
 ～4年4月1日生まれの子ども
 とその父親

定員…10組 ※参加費無料
内容…遊びのコーナー、わくわ
 くタイム、親子遊びなど
申し込み…5月30日(月)15時～
 電話で同センターすずらん
 ☎ 同センターすずらん
 ☎423-3400

中央保育所 子育て支援センターすずらん 出前 in 千代田公民館

とき…6月8日(水)10時～11時
 30分
ところ…千代田公民館(和室)
対象…市内在住の1歳未満の乳
 児とその保護者
定員…15組 ※参加費無料
内容…遊び・手作りコーナー、
 ふれあい体操、お楽しみシア
 ター、育児健康相談など
 ※当日も、すずらんの「あそび
 の広場」は開設しています
申し込み…5月25日(水)15時～
 電話で子育て支援センターすず
 らん(中央保育所内)
 ☎ 同センターすずらん
 ☎423-3400

パパマルーム (あさがおクラス)

ママ友・パパ友づくりや、赤
 ちゃんとの生活を学ぶ機会とし
 て、ぜひご参加ください。
とき…7月24日(日)①9時～12
 時②13時～16時
ところ…保健センター
対象…本市に住民登録のある、
 初めてパパ・ママになる人
 ※夫婦での参加、妊娠6～8カ

月ごろの参加がおすすめ(1
 人での参加も可)
定員…各回先着10組
内容…出産準備、赤ちゃんとの
 生活についての話、赤ちゃんの
 お風呂実習など
持ち物…母子健康手帳、母子健
 康手帳の副読本、子育て情報
 ブックすくすく、筆記用具、エ
 プロン、飲み物(必要な人は軽
 食)
申し込み・問い合わせ…健康増
 進課 ☎421-6100



新型コロナウイルス感染防止の観点から、イベント等予定掲載後に開催予定が変更になる場
 合があります。また本人、同居人で2週間以内に37.5度以上の発熱や体調の優れない人がい
 る場合は参加を控えてください。



新型コロナウイルス感染防止の観点から、イベント等予定掲載後に開催予定が変更になる場合があります。また本人、同居人で2週間以内に37.5度以上の発熱や体調の優れない人がいる場合は参加を控えてください。



スクールソーシャルワーカーにご相談ください

教育委員会では、スクールソーシャルワーカーを青少年育成センターに配置し、学校や家庭からの相談に応じています。スクールソーシャルワーカーとは、児童生徒を取り巻く人間関係や家庭環境の問題を学校、家庭、関係機関のさまざまな人たちと連携して、解決を目指すパートナーです。

◎どんなことをしてもらえるの

- ◆ 不登校、いじめ、児童虐待、暴力行為など、問題を抱える児童生徒が置かれた環境への働きかけ
- ◆ 関係機関とのネットワーク構築、連絡、調整（教育委員会、福祉関係部署、児童相談所、医療機関など）
- ◆ 学校内におけるサポートチームづくりへの支援
- ◆ 保護者、教職員などに対する支援、相談、情報提供



申し込み・問い合わせ…電話で青少年育成センター ☎421-7867

※相談日は毎週月曜日（原則）の10時～17時です。青少年育成センターでの面接相談や自宅、学校への訪問相談も行います

ファミリー・サポート・センター

子育ての援助をしてほしい人（依頼会員）、子育てのお手伝いをしたい人（提供会員）は、入会説明会に参加して会員登録をしてください。参加申し込みは月曜～金曜日の9時～17時です。また、託児を希望する人は予約してください。

《入会説明会》

とき 6月1日(水)10時～11時
ところ 福祉センター視聴覚室

《基礎研修会》

とき 6月23日(木)・24日(金)
9時30分～12時30分
ところ 福祉センター視聴覚室

☎ 同センター ☎421-6135
(担当：保育課)

定例相談

子育ての悩みや心配事など、一人で悩まずに相談してみませんか

相談名	とき	ところ	申し込み	問い合わせ
家庭教育相談 (親子関係・しつけなど)	平日9時～17時	・青少年育成センター ・教育サポート室	直接会場へ	青少年育成センター☎421-7867
学校教育相談 (不登校・いじめ・非行など)				相談☎423-0066 ☎0120-423-006(フリーダイヤル) 教育サポート室☎421-7869
スクールソーシャルワーカーによる相談	週1回 ※詳しくはお問い合わせください	青少年育成センター	予約制	青少年育成センター ☎421-7867
スクールカウンセラーによる相談	週1回 ※詳しくは、各中学校へお問い合わせください	四街道中学校	予約制	☎433-3636
		千代田中学校		☎423-4611
		旭中学校		☎432-8451
小学校	※詳しくは、各小学校へお問い合わせください	四街道西中学校	予約制	☎421-2081
		四街道北中学校		☎422-5101
小学校	火曜日 木曜日	中央小学校 和良比小学校	予約制	教育サポート室☎421-7869
就学相談・発達相談	平日8時30分～12時、13時～17時	第二庁舎相談室	予約制	指導課☎424-8925
子育て電話相談	平日8時30分～12時、13時～17時	健康増進課		健康増進課☎421-6100
ことばの相談	平日9時～12時、13時～17時	健康増進課	予約制	健康増進課☎421-6100
おやこカウンセリング (専門家が対応します)	毎月3～4回 1組約1時間 ※詳しくはお問い合わせください	健康増進課	予約制	健康増進課☎421-6100
家庭児童相談	平日9時～12時、13時～17時	家庭児童相談室	直接窓口へ	家庭児童相談室☎423-0783
ひとり親相談	平日9時～12時、13時～17時	子育て支援課	直接窓口へ	子育て支援課☎421-6124
虐待相談	平日9時～12時、13時～17時	子育て支援課	直接窓口へ	子育て支援課☎388-8100

フォトレポート!

親子で作ろう こいのぼり作り

子育て支援センターまちっこで、モバイル型のこいのぼり作りを行いました。好きな色の紙を選んだら、筒に沿って切ったり貼ったりして、3匹の親子のこいのぼりの完成。風によってゆらゆら動くこいのぼりは、見ているだけで楽しめます。親子で手作りしたこいのぼりを飾るのも素敵ですね。



短歌

ほのぼの文芸

応募資格 市内在住の人で、未発表作品の応募に限ります(随時受け付け)
 応募方法 応募部門(俳句・短歌・川柳)を明記し、作品・住所・氏名・電話番号(任意)を記入の上、政策推進課宛て郵送または持参(郵送の場合、はがき・封書どちらでも可)

佐島英雄選

敗戦の春に逝きたる兄七つ楯に入れた帆布のランドセル 物井 川端千津子
 起業して四十一年あの頃を笑い話で夫と語らう 旭ヶ丘 関谷尚子
 転びたるわれは立てずに助け呼ぶ元看護士の友の手温し みそら 後藤親子
 甘露酌み互いに幼名呼びすてて共に戻さん過ぎし歲月 四街道 榎貝堅太郎
 啓蟄の草木めばえる虫たちの土の中から春のおとずれ 物井 柳澤萌佳

選後評 川端作品、戦時にならずむ今、幼くして亡くなった兄上の無念さがランドセルに表意されて印象深い。関谷作品、創業時の辛苦を互いに笑い飛ばせるのは、事業継続の長さに由縁と感服。後藤作品、手を添えて助けてくれた友達のその手の温もりとありがたさが心に染みる。榎貝作品、コロナ禍の夢か。回想は酸いも甘いも純化して心の糧となる。柳澤(八歳)作品、絵手紙ありがとう。春の野で見つけた虫の名前が分かると楽しいね。

掲載について	掲載号	種類	受付締切(消印有効)
◎各9点まで投稿可	7月15日号	俳句	5月31日(火)
◎作品・氏名にはすべて振り仮名を付けてください	8月15日号	短歌	6月30日(木)

※川柳の掲載は6月15日号で最後となりますので、ご注意ください

広告 広告 広告 広告 広告 広告 広告 広告 広告 広告

四街道市・千葉市・佐倉市を中心とした「まちの税理士」

渡邊ともお 税理士事務所

(千葉県税理士会 成田支部所属) 代表 渡邊朝生

取扱業務

○法人税務申告

○個人確定申告

○相続税申告

○贈与税申告

○税務調査立会

○会社設立

お電話にてお問合せください ☎043-312-4667

■営業時間/平日9:00~18:00
〒284-0003 四街道市鹿渡968-7 大野ビル104

四街道 税理士 検索

下肢静脈瘤は早期の発見が大切です

足にこのような症状はありませんか?

- ☑こむら返りで夜中に目が覚める
- ☑足が重い・だるい・つる
- ☑足の血管の膨らみと痛み
- ☑膝から下の皮膚が硬く黒ずんでいる
- ☑足の血管がポコポコ浮いている
- ☑足の皮膚のポコポコとカクミ

左記の症状がある方は下肢の血管状態の悪化、もしくは下肢静脈瘤の可能性がありまますので、ご相談ください。

ちば下肢静脈瘤クリニック 院長 姫田 十二

無料 静脈瘤検査

※無料静脈瘤検査は電話予約制です。お電話の際に「無料静脈瘤検査希望」の旨、お伝えください。

開催場所/ちば下肢静脈瘤クリニック

検査項目 ●超音波(エコー)による足の血管チェック ●下肢静脈瘤

日程 5月 24(火曜日)
6月 15, 22(水曜日)

新型コロナウイルス 感染防止対策を実施しています

ちば下肢静脈瘤クリニック ☎043-307-5115

診療時間/9時~12時・13時~17時
※木曜・日曜祝日は休診

〒260-0015 千葉市中央区富士見1丁目2-11 勝山ビル6階
JR千葉駅東口徒歩3分 ※駐車場はございません。

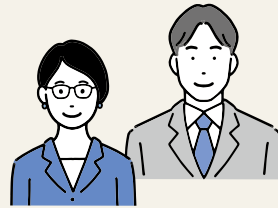
印旛郡市と共同で採用試験を行います

☎ 人事課 ☎421-6105

職種	募集人数	受験資格
① 一般行政上級	若干名	平成4年4月2日～13年4月1日生まれ(学歴不問)、または平成13年4月2日以降生まれで、学校教育法に基づく大学(短期大学を除く)を卒業した人(令和5年3月までに卒業見込みの人を含む)
② 一般行政上級(専門試験なし)	5人程度	
③ 一般行政上級(社会人経験者)	5人程度	平成4年4月2日から13年4月1日生まれで、民間企業などでの職務経験が直近6年中に4年以上ある人(学歴不問)
④ 一般行政上級(司書)	1人程度	昭和62年4月2日～平成13年4月1日生まれで、司書の資格を有する人、または令和5年3月までに資格取得見込みの人
⑤ 土木上級	2人程度	昭和62年4月2日～平成13年4月1日生まれ(学歴不問)、または平成13年4月2日以降生まれで、学校教育法に基づく大学(短期大学を除く)を卒業した人(令和5年3月までに卒業見込みの人を含む)
⑥ 保健師	2人程度	昭和62年4月2日～平成14年4月1日生まれで、保健師の資格を有する人、または令和5年春季までに資格取得見込みの人
⑦ 社会福祉士	2人程度	昭和62年4月2日～平成13年4月1日生まれで、社会福祉士の資格を有する人、または令和5年春季までに資格取得見込みの人

試験日程…第1次=7月10日(日)、千葉敬愛高等学校
第2次、第3次=第1次、第2次試験合格者に後日通知

申し込み…5月18日(水)～6月1日(水)(消印有効)までに申込書を人事課へ郵送または持参

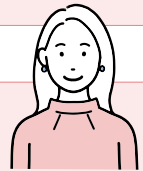


申込書は、4月28日から同課で配布、郵送または市ホームページでダウンロード可。詳細は市ホームページをご覧ください。

実行委員を募集します

☎ 社会教育課 ☎424-8927

業務内容	5年二十歳のつどいの企画と運営 ※詳しい内容については未定
対象	・市内在住または市内小・中学校出身 ・平成14年4月2日～16年4月1日生まれの人(19・20歳になる人)
活動内容	8月～2月までに開かれる会議などに出席し、二十歳のつどい当日の運営業務を行う ※会議の開催が難しい状況であれば、メールなどにより意見の集約を行う場合もあります
定員	各世代15人ずつ(合計30人程度)
活動場所	市役所第二庁舎ほか市内施設
申し込み	6月17日(金)までに社会教育課へ右記のQRコードまたは電話で申し込み ※件名に「二十歳のつどい実行委員の件」、問い合わせ内容に「生年月日、出身小・中学校」を記入



※成年年齢引き下げに伴い、名称を「新成人のつどい」から「二十歳のつどい」に変更しました

編集部から

今号では、7～10ページに、災害発生時の備えについて特集を掲載しています。大雨や台風による水害や土砂災害に備え、避難先や避難経路を家族と話しあってはいかがでしょうか。

市の人口(4月1日現在)

計 95,983人(+27)
男 47,957人(+14) 女 48,026人(+13)
世帯数 43,007世帯(+130)
《うち外国人の人口》
男 1,605人 女 1,141人
計 2,746人(+54)
※外国人を含む住民基本台帳人口、()内は前月比

電子行政サービス

下のQRコードからご利用ください



市公式SNS
Facebook
LINE
Instagram



よめ一の登録・変更