

7.15
No.1150
2022 (令和4年)

市政だより YOTSUKAIDO CITY
PUBLIC RELATIONS



ホタルのすむ
自然豊かな街

特集 四街道のホタルを守ろう ④

税金、保険料の軽減措置のご案内 ③

フォトレポート アスリートの子育て応援講演会 ⑮

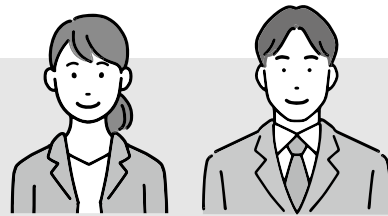
市ホームページは
検索またはQRコードから

四街道市

検索



職員採用試験を行います



pick up
info

4年度職員採用試験（初級職など）

印旛郡市で共同採用試験を行います

職種	一般行政初級	一般行政初級（障害者枠）	土木初級
募集人数	若干名	若干名	若干名
受験資格	平成13年4月2日～17年4月1日生まれの人（学歴不問）	昭和62年4月2日～17年4月1日生まれの人で、身体障害者手帳、療育手帳または精神障害者保健福祉手帳の交付を受けている人（学歴不問）	平成13年4月2日～17年4月1日生まれの人（学歴不問）
試験日程	第1次＝9月18日(日)、第2次＝第1次試験合格者に後日通知		
申し込み	7月25日(月)～8月8日(月)までに申込書を総務部人事課へ郵送（消印有効） ※申込書は、人事課で配布するほか、市ホームページから入手できます。なお、郵送を希望する場合は、封筒の表に「職員採用試験申込書請求」と朱書きし、返信用封筒（角2）に郵便番号、住所、氏名を記入し、120円切手を貼ったものを同封してください ※新型コロナウイルス感染症の拡大防止のため、申し込みは原則として郵送でお願いします		

☎ 人事課 ☎421-6105

任期付職員（保育士）採用試験

4年12月1日(木)採用予定

市では、次のとおり職員の採用試験を実施します。

任期付職員とは、任期を定めて勤務する職員で、給与、勤務時間、休暇等の勤務条件は、定期昇給がないことを除き、基本的に正規職員と同様です。



☎ 人事課 ☎421-6105

職種・募集人数	保育士（任期付職員）1人程度
任期	4年12月1日(木)～7年3月31日(月)
受験資格	保育士の登録を受けている人（年齢、学歴、国籍不問）
試験日程・内容	8月11日(木・祝) 面接試験
応募方法	7月15日(金)～29日(金)までに申込書、受験票、エントリーシートを総務部人事課へ郵送（消印有効） ※申込書は、市ホームページで入手できるほか、郵送も行っています。詳細は市ホームページをご覧ください ※新型コロナウイルス感染症の拡大防止のため、申し込みは原則として郵送でお願いします

4年度消防職員採用試験

募集人数	7人
受験資格	平成6年4月2日～17年4月1日生まれの人（学歴不問） ※救急救命士の資格を有する人、または5年3月末日までに資格取得見込みの人を含む ※その他詳細は、申込書をご確認ください
試験日程・内容	第1次＝小論文（800字以内） 第2次＝筆記試験（高校卒業程度）（10月9日(日) 文化センター） 第3次＝第2次試験合格者に後日通知
応募方法	7月25日(月)～8月19日(金)（消印有効）までに申込書一式と小論文を消防本部総務課へ郵送 ※申込書と小論文記入用紙は、消防本部総務課で配布するほか、市ホームページから入手できます。なお、郵送を希望する場合は、封筒の表に「職員採用試験申込書請求」と朱書きし、返信用封筒（角2）に郵便番号、住所、氏名を記入し、120円切手を貼ったものを同封してください ※新型コロナウイルス感染症の拡大防止のため、申し込みは原則として郵送でお願いします



☎ 消防本部総務課 ☎422-2475

税金、保険料の軽減措置のご案内

国民健康保険税、後期高齢者医療保険料、介護保険料の減免

新型コロナウイルス感染症により主たる生計維持者が死亡、または重篤な傷病を負った世帯、または新型コロナウイルス感染症の影響により主たる生計維持者の事業・給与収入などが前年より一定程度以上減少が見込まれる世帯を対象に4年度（納期限が4年4月1日～5年3月31日）を減免します。（そのほか所得要件あり）

☎〈国民健康保険税、後期高齢者医療保険料について〉

国保年金課 ☎421-6125/421-6126

〈介護保険料について〉 高齢者支援課 ☎388-8300

国民年金保険料の臨時特例免除

2年2月以降に収入が減少し、3年1月以降の所得の見込みが現行の国民年金保険料の免除などに該当する水準になることが見込まれ、納付が困難となった場合、4年7月分以降の国民年金保険料について臨時による特例免除申請を行うことができます。

申請方法…「国民年金保険料免除・納付猶予申請書」と「所得の申立書」を年金事務所または国保年金課へ持参、または郵送

※申請書などは日本年金機構ホームページから入手可

☎ 国保年金課 ☎388-8400

市税納税の猶予

事業に著しい損失を受けたなどの一定の要件に該当し、市税を一時に納付することができないと認められる場合は、申請することにより原則1年以内の期間に限り、「徴収猶予」や「換価の猶予」といった納税の猶予を受けられる場合がありますのでご相談ください。

※猶予を受けた市税は、原則として猶予期間内の各月に分割して納付する必要があります

※猶予期間内に完納することができないやむを得ない理由があると認められる場合は、申請によって猶予期間の延長が認められる場合があります（当初の猶予期間と合わせて最長2年間）

☎ 収税課 ☎421-6115

市営住宅の使用料、上下水道料金などの支払い猶予

市営住宅の使用料、水道料金、下水道使用料について、所得の減少などで支払いが困難となった場合は、ご相談に応じますので、担当課までお問い合わせください。



☎〈市営住宅について〉 建築課 ☎421-6147

〈水道料金、下水道使用料について〉

経營業務課 ☎421-3683

ヴェオリア・ジェネッツ株式会社 ☎433-1414

（市上下水道料金等徴収事務受託者）

市民文化祭（ホール部門）の出演団体を募集します

10月中旬から11月上旬にかけて

開催を予定している

市民文化祭（ホール部門）の出演団体を募集します。

☎ 社会教育課 ☎424-8934

対象……市内で年間を通じて、文化・芸能などの活動をしている非営利団体・個人

申し込み…7月25日(月)までに、①団体名②代表者氏名③住所④連絡先⑤出演内容⑥出演希望人数を明記し、社会教育課文化係（鹿渡2001-10）まではがきを郵送（必着）、または、メール（yshakai@city.yotsukaido.chiba.jp）

※新型コロナウイルス感染症の影響を考慮し、縮小して開催予定。9月6日(火)に行う説明会で内容などを確認し、出演団体を決定します（説明会には必ずご参加ください）

四街道の特集 ホタルを 守ろう

四街道にホタルがすんでいることはご存じですか？
市では、山梨地先の休耕田を自然観察地として借り上げ、ホタルの自生地として整備しています。
ホタルの自生地では、例年7月中旬から8月初旬にかけて、ヘイケボタルが鑑賞できます。
(近年は、7月15日前後の20時ごろから30分間程度の時間帯に、多くのホタルが鑑賞されています)

ホタルを見に行くときは、次のことに注意してください

ホタルを捕獲しない

現在数十匹程度しか生息していないため、捕獲すると絶滅してしまいます。

ごみを捨てない

ホタルは、水などがきれいな環境を好むため、ごみの投棄などにより周辺の環境が悪化すると、生息することができなくなります。

強い光を発しない

ホタルは人工照明に弱く、自動車などのライトやカメラのフラッシュなど強い光の影響を受けやすい(光害を受けやすい)といわれています。

付近に違法駐車をしない

観察地には駐車場がありません。付近の道路に駐車してしまうと交通の妨げになるほか、周辺住民の迷惑にもなります。





ホタルを 守るための 活動

四街道自然同好会
みそらホタル愛好会

毎年春期（5月末ごろ）と秋期（11月ごろ）の年2回、山梨地先やみそらの観察地周辺のホタルの生育場所となる水路などの清掃を行い、ホタルのすみよい環境を維持する活動に取り組んでいます。



観察会に見に来てもらうだけでなく、清掃活動をしていることを知ってもらい、多くの人に参加してもらいたいです。

もっと四街道で蛍を見たいと思い活動参加しました。

「四街道の自然の象徴」を自分たちの手で守っていきたいという思いで参加しました。

活動されている 皆さんの声

清掃活動は、どなたでも参加することができます。
ホタルのすみよい環境を維持するため、ぜひ活動にご参加ください。



四街道自然同好会主催 ホタル観察会

7月29日(金) 19時～21時
旭中学校下の谷津
(旭公民館集合)

8月4日(木) 19時～21時
山梨小学校下の谷津
(グリーンタウン中央公園集合)

※雨天中止 ※申し込み不要

【両日とも】

参加費…無料

服装……長袖、長ズボン、運動靴

持ち物…虫よけスプレー、懐中電灯、飲み物

☎ 四街道自然同好会（昼間）☎090-9970-4888

（担当：環境政策課）

ホタルの光と
セミの羽化を
観察します

⚠️ 新型コロナウイルス感染防止の観点から、イベントなど予定掲載後に開催予定が変更になる場合があります。また本人、同居人で1週間以内に37.5度以上の発熱や体調の優れない人がいる場合は参加を控えてください。



休日や本庁舎以外の窓口業務のご案内

平日に市役所の窓口にお越しただけでない人のために、次の方法で住民票などの交付を行っています。お気軽にご利用ください。

■窓口サービス課休日窓口

開設日時：第2・第4
日曜日9時～12時

詳細はこちらから▼



※転入・転出・転居などの住民異動届はお取り扱いできません

〔マイナンバーカード

(個人番号カード)の交付窓口

休日窓口では、マイナンバーカードの交付窓口も開設しています。交付通知書が届きましたら、事前に電話予約(☎424-9977)の上、窓口にお越しください。

※受け取り期限が過ぎても交付することができません

※5年1月22日(日)は、全国サービスのメンテナンスに伴い、マイナンバーカードの交付ができません(代替交付日として1月21日(土)の臨時開庁を予定しています)

■本庁舎以外の窓口

① 四街道駅市民サービスセンター

利用時間：平日(祝日、年末年始を除く)7時～20時

取扱業務：住民票の写し(世帯全員・一部の者)、戸籍の全部・個人事項証明(戸籍の謄・抄本)、戸籍の附票

② 鷹の台市民サービスコーナー

(鷹の台公園管理事務所内)

利用時間：平日(祝日、年末年始を除く)9時30分～12時、13時～16時(11月21日(月)～1月31日(火)は15時まで)

取扱業務：住民票の写し(世帯全員・一部の者)、戸籍の全部・個人事項証明(戸籍の謄・抄本)、戸籍の附票、印鑑登録証明書、住民票記載事項証明書、住所証明書、年金受給者現況届

③ 千代田公民館、旭公民館

利用時間：開館日の9時～21時(公民館まつりの期間を除く)

取扱業務：住民票の写し(世帯全員・一部の者)、戸籍の全部・

個人事項証明(戸籍の謄・抄本)、戸籍の附票

※①～③の戸籍の証明および戸籍の附票については、平成19年6月30日以降の電算化されたもののみ取り扱っています。それ以前の戸籍(改製原戸籍など)が必要な場合は、市役所までお越しください

詳細はこちらから▼



《窓口での手続きの際は本人確認の証明書をお持ちください》

官公署発行の写真付きのものは1種類(マイナンバー(個人番号)カード、住民基本台帳カード、旅券、運転免許証、障害者手帳など)、写真付きでないものは2種類(健康保険証、年金手帳、年金証書など)をお持ちください。

また、印鑑登録証明書の請求の際は印鑑登録カードも併せてお持ちください。

☎窓口サービス課

☎421-6108

教育委員会会議定例会

とき…7月22日(金)14時～

ところ…第二庁舎

《傍聴》定員…先着3人 ※予約不要

※駐車場には限りがありますので車での来場はご遠慮ください

※新型コロナウイルス感染症の状況により急ぎよ傍聴を中止する場合がありますので、事前にお問い合わせください。傍聴には、マスクの着用、アルコール消毒、健康状況の報告(自宅での検温)が必要です

☎教育総務課 ☎424-8924



都市計画変更に係る原案の縦覧

案の種類：地区計画(成台中地区、四街道都市核北地区、もねの里地区)

ところ：都市計画課

とき：7月19日(火)～8月2日(火)(平日のみ)

原案について意見のある人は、8月9日(火)までに市長宛ての意見書を都市計画課に郵送または持参することで提出できます(消印有効)

※意見書様式は都市計画課で配布します

☎都市計画課 ☎421-6141

6月補正予算

6月市議会定例会において、市一般会計・特別会計補正予算が原案通り可決されました。

4年度当初予算は経常経費（福祉や医療に必要な経費などの毎年支出する経費）を中心とした「骨格予算」としたことから、4年度6月補正予算は肉付け予算として政策的判断を要する経費などを編成しました。

一般会計は、既定額329億6,005万8千円に5億341万9千円を追加し、総額334億6,347万7千円となりました。6月補正予算の概要は次の通りです。

※詳しくは市ホームページをご覧ください

主な事業（一般会計）

▼肉付け予算として 政策的判断を要する経費を追加

都市マスタープラン 策定業務委託 (4年度～6年度継続費総額)	13,970千円 (40,260千円)
鷹の台2号線 通学路安全対策工事	6,930千円
物井駅東口アクセス道路 予備設計委託	34,903千円

▼国の新型コロナウイルス感染症対応 地方創生臨時交付金を活用した 市独自の支援策に要する事業費を追加

新型コロナウイルス対策 障害福祉サービス事業所支援事業	7,907千円
新型コロナウイルス対策 介護サービス事業所支援事業	11,393千円
新型コロナウイルス対策 乳児感染対策支援事業	40,287千円
キャッシュレス決済 普及促進事業	180,000千円

④ 財政課 ☎421-6111



明るい選挙啓発ポスター・標語作品募集

【ポスター】

テーマ…明るい選挙の推進を表すもの

応募方法…画材は自由。1人1点。

大きさは画用紙の四ツ切（542

mm×382mm）、八ツ切（382

mm×271mm）相当

【標語】

テーマ…きれいな選挙の推進を表すもの、棄権防止の呼び掛けを表すもの

応募方法…字数は20字以内。短冊

1枚につき1点を記載。1人2点

以内。

【共通】

応募資格…市内在住・在学の中小

学生、高校生

応募方法…①市町村名②学校名③

学年④氏名（ふりがな）をポスター

は作品裏の右下、標語は作品の左

横に記入

※いずれも未発表の自作品に限る

提出方法…9月6日(火)までに市選

挙管理委員会事務局へ郵送または

持参

※児童、生徒は通学している学校

を経由して提出してください

※応募者全員に参加賞を贈呈する

ほか、優秀な作品は県の審査に

提出します

⑤ 選挙管理委員会事務局

☎421-6153

委員募集

審議会等名	職務内容	募集人数	任期	募集期間	担当課
安全で安心な まちづくり協議会	安全で安心なまちづくりの 推進に関する事項など	3人	委嘱の日～ 6年6月30日	7月5日(火)～ 8月5日(金)	自治振興課 ☎421-6107

応募要件…市内在住で、任期中の会議に出席
できる人

報酬など…委員報酬と交通費を支給

応募要件…募集期間内に応募用紙とレポー
トを担当課に提出

※原則、公募委員が兼職できる審議会等の数は2を限度としていま
す。また、審議会等の委員となることができるのは6年までです

※詳細は、募集要項をご覧ください。募集要項は担当課窓口（平
日のみ）、市ホームページから入手可

※ご不明な点は市ホームページ、もしくは担当課にお問い合わせ
ください

楽器を寄贈していただきました

「(一財)藤本武弘育英会」から市内中学校5校へ楽器を寄贈していただきました。平成16年度以降、毎年ご寄贈いただいております。

子どもたちの豊かな学びと健やかな育ちのために、有効かつ大切に使用していただきたいと思っております。ありがとうございました。



【寄贈品目】

四街道中学校	アルトサクソフォン
千代田中学校	トロンボーン ハーモニーキーボード
旭中学校	コントラバス コントラバス弓
四街道西中学校	マーチングユーフォニアム スネアドラムスタンド
四街道北中学校	クラシックギター スクール・ギタースタンド

☎ 学務課 ☎424-8932

洋式便器を寄贈、 設置していただきました



もねの里にお住まいの越川和世さんより、物井さくらし公園内トイレに洋式便器を寄贈、設置していただきました。公園を利用する人がより快適に過ごせるようにと、男子トイレと女子トイレそれぞれ1基ずつが洋式便器となりました。市はその厚意に感謝し、感謝状を贈呈しました。

公園のトイレをご利用の際は、大切に使用していただきますよう、お願いします。

☎ 都市計画課 ☎421-2263

topic

ひまわりの絆プロジェクト

命の大切さ 交通事故防止を全国に

6月8日に市役所分館前にて、交通事故で亡くなった男の子が育てていたひまわりの種を譲り受け、命の大切さを学ぶ「ひまわりの絆プロジェクト」が行われました。

交通事故を1件でも多く減らしたい気持ちを込めて、中央小学校1年生とともに植栽し、交通事故をなくす思いが全国に広まることを願いました。



☎ 自治振興課 ☎421-6107

topic

印旛沼観光船での自然観察会

親子で学ぼう印旛沼

観光船に乗り、印旛沼の自然や水質などについて学びます。

とき……… 8月19日(金)10時～12時

※受付9時30分～9時50分

※乗船時間は約30分間

※荒天時は中止の場合があります

ところ……… 佐倉ふるさと広場管理棟「佐蘭花(さらんか)」

集合 (佐倉市臼井田2714)

対象……… 市内在住の中学生以下の子どもとその保護者(保護者は2人まで)

定員……… 8組、約32人程度(応募者多数時は抽選)

※参加費無料

内容……… 観光船乗船、印旛沼に関する講義

申し込み… 7月28日(休)までに、環境政策課へ電話またはメール(参加者全員の氏名(ふりがな)、年齢、学校名、学年、住所、電話番号をお伝えください)

※8月5日(金)までに、申込者全員に抽選結果を書面でお知らせします

☎ 環境政策課 ☎421-6131

✉ ykankyo@city.yotsukaido.chiba.jp



週いち貯筋体操を始めませんか

身近な場所に週1回集まって行う筋力強化の運動です。なるべく介護を必要とせず自立した生活を送るために、身近な人と始めてみませんか。

体力の維持としてはもちろん、「生活リズムがつく」「目標や楽しみができる」「友達が增える」などの効果も見られています。現在市内23カ所で活動を継続しています（会場の都合や新型コロナウイルス感染拡大防止のため活動を見合わせている場合があります）。詳しくは、市ホームページをご確認ください。



体操時に手足につけるバンドとおもり

【実施条件】

- ・週1回集まる場所がある（1時間程度）
- ・週1回集まる仲間が5人以上いる

- ・椅子、CDデッキが準備できる
- ※体操時に手足につけるバンドとおもりは貸し出します

【体験の申し込み】

社会教育課の出前講座メニュー「週いち貯筋体操の紹介」をご利用ください。

☎ 高齢者支援課

☎ 42116128



元気なうちから認知症を予防しましょう あたまたの健康チェック® 受検者募集

健康な人向けの認知機能テストです。オペレーターの指示に従って、15分程度の質問に答えながら行います。受検結果は後日、認知機能低下予防に関する参考資料と共に自宅へ郵送します。

対象：市内在住の65歳以上で認知症の診断や治療を受けておらず、ご自身で電話をかけ、質問に回答できる人

定員：先着200人

※受検費用無料

申し込み：7月20日(水)～9月15日

(木)に電話で高齢者支援課

※受検期間や受検方法の詳細は、申し込み受け付け後、1週間程度で郵送予定の案内状をご確認ください

※テストの結果は病気の診察や診断、医師のアドバイスに代わるものではありません

☎ 高齢者支援課

☎ 42116128

朝市 感謝デー

毎週日曜日に開催される朝市では、市内の農業生産者の皆さんが育てた新鮮な野菜、手作りの漬物、太巻きずしなどたくさんの品物を販売しています。

感謝デーでは、先着250人に採れたての野菜をプレゼントします。ご家族、ご友人お誘い合わせの上、ぜひご来場ください。

とき 7月24日(日) 7時30分～8時30分

ところ 市役所第1駐車場

☎ 産業振興課 ☎ 421-6133



新型コロナウイルス感染防止の観点から、イベントなど予定掲載後に開催予定が変更になる場合があります。また本人、同居人で1週間以内に37.5度以上の発熱や体調の優れない人がいる場合は参加を控えてください。



新しい被保険者証を郵送します 国民健康保険、後期高齢者医療制度

現在ご使用の被保険者証は7月31日(日)に有効期限が切れるため、新しい被保険者証を郵送します。

保険税の未納がないのに、8月になっても自宅に届かない人や、被保険者証の記載事項に誤りがある人は、国保年金課までご連絡ください。

なお、有効期限の過ぎた被保険者証はご自身で破棄してください。自己破棄の際は、誤使用を防ぐ

自己負担割合について

所得による判定基準

住民税課税所得 (国保70歳以上、後期加入者)	自己負担割合
全員の「課税所得」が 145万円未満	後期加入者 1割 国保加入者 2割
1人でも「課税所得」が 145万円以上	国保、後期加入者 ともに3割

※調整控除が適用される場合は控除後の金額で判定します

基準収入額適用申請

自己負担割合が3割と判定された人でも、前年中の収入額合計が条件に該当する場合は、申請により1割(後期)または2割(国保)負担となります。

変更

今年から、公簿などにより世帯の収入額が確認できる場合は、申請不要となりました。収入額の確認ができない場合で、該当すると見込まれる人には申請書を送付しています。

ため、個人情報に留意の上、裁断するなど確実に破棄してください。
※国民健康保険と後期高齢者医療制度の被保険者証は、同世帯でも同時に届くとは限りません

■被保険者証の色

- ・ 国民健康保険 ↓ 【えんじ色】
- ・ 後期高齢者医療制度 ↓ 【牡丹(赤)色】

■「限度額適用・標準負担額減額認定証」、「限度額適用認定証」申請

国民健康保険の限度額適用認定証は、被保険者が入院や外来での窓口支払い時に自己負担額を証明するためのものです。8月以降も必要な人は、更新手続きをお願いします。

※後期高齢者医療の限度額適用認定証を持ち、8月以降も交付条件に該当する場合は申請不要です。被保険者証と併せて郵送します。

※詳しくは市ホームページをご覧ください

新しい被保険者証のご確認をお願いします



国民健康保険

☎ 4211-6125

(国民健康保険)

☎ 4211-6126

(後期高齢者医療制度)

後期高齢者医療制度の重要なお知らせ

今年度は、後期高齢者医療制度の被保険者証を2回郵送します

10月1日(土)から、一定以上の所得のある人は、現役並み所得者(自己負担3割)を除き、自己負担が2割になることに伴い、今年度は7月と9月の2回、被保険者証を郵送します。

▼1回目

- 7月に郵送する被保険者証
- 有効期限は4年9月30日(金)までです
- この被保険者証には2割負担の記載はありません

▼2回目

- 9月に郵送する被保険者証
- 有効期限は5年7月31日(月)までです
- 2割負担に該当する人は、「一部負担金の割合 2割」と記載された被保険者証を郵送します

※1割負担、3割負担の人についても再度、有効期限を更新した被保険者証を郵送します



街かど心の相談

精神的な悩みや不安などの相談を、市が委託する成田地域生活支援センターの精神保健福祉士がお受けします。相談内容は秘密厳守しますので、安心してご相談ください。なお、今までに本相談を受けたことがある人はご遠慮ください。

とき…8月5日(金)14時～16時

ところ…障害者支援課2階 会議室

定員…先着3人

※要予約、相談料無料

申し込み…7月19日(火)～29日(金)の平日に障害者支援課

☎ 障害者支援課

☎ 421-6122

FAX 424-2011



ボランティアやったるDay! ボランティア活動相談日

ボランティアセンターに登録している団体とその活動を、一つ一つ丁寧にご紹介します。

ボランティアを始めようと考えている人、どのような活動があるか知りたい人、コーディネートがお待ちしておりますので、気軽にお越しください。

とき…7月19日(火)10時～11時、14時～15時

※この日時以外も、随時ボランティア相談を受け付けています

ところ…福祉センター3階ボランティアセンター

主催…ボランティアセンター

☎ ボランティアセンター

☎ 421-6300

(担当…社会福祉課)



成人健康相談

〈予約制〉

とき 8月2日(火)9時15分～11時45分
8月22日(月)13時15分～15時45分

ところ 保健センター

内容 保健師・看護師による健康に関する相談、
血圧測定・尿検査・体脂肪測定(健診ではありません)、健康診断の結果説明や相談、
みそ汁の塩分濃度測定

持ち物 健康診断結果(希望者)、みそ汁(家のみそ汁の塩分濃度を知りたい人は持参)

※予約制。希望の日時をご予約ください。相談時間は30分程度

※37.5度以上の発熱や体調不良の場合は参加を控えてください

☎ 健康増進課 ☎ 421-6100



熱があるとき、 まず、かかりつけ医へ電話!

(いない場合や対応不可の場合は下記に)

県発熱相談センター

(24時間/365日)

☎ 0570-200-139

健康増進課

(平日9時～17時)

☎ 421-6100



歯・口腔相談

〈予約制〉

とき 7月20日(水) 受付13時～

ところ 保健センター

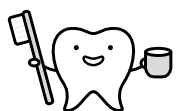
対象 乳幼児、妊産婦、成人

定員 10人(予約制)

内容 歯科医師による歯科健康診査、
相談、歯みがきのアドバイス

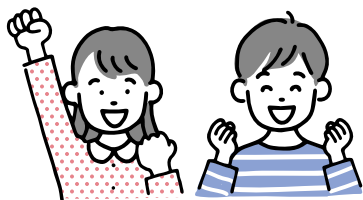
※母子健康手帳、使用中の歯ブラシを持参

☎ 健康増進課 ☎ 421-6100



⚠ 新型コロナウイルス感染防止の観点から、イベントなど予定掲載後に開催予定が変更になる場合があります。また本人、同居人で1週間以内に37.5度以上の発熱や体調の優れない人がいる場合は参加を控えてください。

**農家のお仕事を
体験してみよう**
青少年体験学習事業



とき… 8月28日(日) 8時45分～11時45分

※ 8時30分に四街道公民館正面玄関前集合（市内循環バスを利用して移動）

※雨天中止

ところ…稲坂なし園

対象…市内在住の小学生

定員…先着30人

持ち物…動きやすく汚れてもよい服装、長靴、タオル、帽子、水筒、ビニール袋（靴入れ用）、マスク

参加費…300円（傷害保険料、交通費は主催者が負担）

主催…市青少年相談員連絡協議会

申し込み… 7月19日(火) 9時～8月1日(月)に電話でスポーツ青少年課

☎ スポーツ青少年課

☎424-8926

秋のテニス教室
(初中級)

とき… 9月18日・25日、10月2日・9日（いずれも日曜日）

①小学生の部 = 9時～10時30分

②一般の部 = 10時45分～13時

ところ…総合公園庭球場

対象…①1～6年生で、本人が在住・在学・在クラブ、または保護者が在勤・在クラブの人

②市内在住・在勤・在学・在ク

ラブの中学生以上

定員…各部36人

※応募多数の場合は抽選

参加費…①1日300円 ②1日700円（中学・高校生500円）

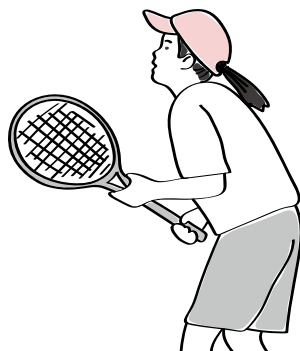
※開催日ごとに徴収（保険料含む）

申し込み… 8月20日(土)までに、市テニス連盟ホームページで詳細を確認し、同連盟にメール（受け付け後3日以内に返信）

☎ 市テニス連盟へメール

✉ yctl@prince.ne.jp

（担当：スポーツ青少年課）



四街道オープン卓球大会
混合ダブルス

とき…11月6日(日) 8時50分開場

ところ…総合公園体育館

種目・部門…混合ダブルス戦（119歳以下、120～129歳、130～139歳、140～149歳、150歳以上）

※年齢はペアの合計（女性同士のペア可）

※1人1種目のみ

参加費…1組2,000円

申し込み…10月15日(土)までに、スポーツ青少年課備え付けの申込用紙を同課へ提出

※大会要項と申込用紙は、市卓球協会のホームページからもダウンロードできます

<https://ytta.web.fc2.com/>

☎ 市卓球協会（木村）

☎080-4431-7723

（担当：スポーツ青少年課）

《四街道中央公園》プール利用のご案内

【利用期間】 7月21日(木)～8月31日(水)

【利用料金、入場時間】

区分		小学生以下	中学生 高校生	大人
9時～11時	13時～15時	80円	150円	210円
11時～12時	15時～16時	40円	80円	100円

※新型コロナウイルス感染症予防対策のため、利用を一部制限しています

【利用上の注意点】

- ・事故防止のため、幼児には18歳以上の保護者が同伴し（保護者1人に対し2人まで）、幼児・保護者ともに水着を着用ください
- ・入場時の検温と手指消毒にご協力ください
- ・利用の詳細については、市ホームページをご覧ください、お問い合わせください

☎ 地域振興財団 ☎423-1421

市営プール ☎312-7148（利用期間のみ）

（担当：都市計画課）



新型コロナウイルス感染防止の観点から、イベントなど予定掲載後に開催予定が変更になる場合があります。また本人、同居人で1週間以内に37.5度以上の発熱や体調の優れない人がいる場合は参加を控えてください。

子育て



今回の写真は、保健センターで行われた「パッとツッキング」です。完成したライスバーガーをガブリ。とてもおいしそうに食べていました。本紙の裏表紙に前回の様子と参加者募集の記事を掲載していますので、ぜひご覧ください。

旭ヶ丘みらい食堂 お弁当で子育て支援

同会ホームページ▶



とき…毎月第4日曜日12時～13時30分
 ところ…焼肉ビストロミウラ、みそら自治会集会場
 対象…旭・山梨・みそら小学校に通学する児童とその家族
 定数…350食程度
 内容…子育て支援や食育、地域活性化、孤立家庭や孤食の減少を主な目的とし、プロの料理人とボランティアスタッフで作ったお弁当を安価で販売しています
 お弁当料金…1食当たり大人200円、児童50円
 ※エコバックをご用意ください

申し込み…毎月、開催3日前までに四街道みらい会公式ホームページより申し込み
<https://asahigaoka-mirai.com/>
 ※子育て世代のボランティアも随時募集中
 ※募金や食材などのご支援もお待ちしております
 ☎ 四街道みらい会 ☎386-1978
 ☎070-8409-5711
 ✉ yotsukaidou.miraikai@gmail.com

本事業はコラボ四街道採択事業です
 コラボ四街道について
 ☎ 政策推進課（月曜日）☎421-6162
 （火曜～金曜日）☎379-7553

中央保育所子育て支援センターすずらん 出前 in 旭公民館

とき…8月5日(金)10時～11時30分
 ところ…旭公民館（ホール）
 対象…市内在住の1歳6カ月～就学前の子どもとその保護者
 定員…子ども20人 ※参加費無料
 内容…遊び・縁日コーナー、親子体操、お楽しみシアター、育児健康相談など
 ※外靴のまま遊びますので、お子さんの靴もお持ちください
 ※当日も、すずらんの「あそびの広場」は開設しています
 申し込み…7月25日(月)15時～電話で子育て支援センターすずらん（中央保育所内）
 ☎ 同センターすずらん
 ☎423-3400

ファミリー・サポート・センター ☎421-6135 (担当：保育課)

《入会説明会》

とき 8月5日(金)10時～11時
 ところ 福祉センター3階 視聴覚室 ※申し込み：平日9時～17時（託児は要予約）

子育てのサポートをしてほしい人とサポートしたい人をつなげます

新型コロナウイルス感染防止の観点から、イベントなど予定掲載後に開催予定が変更になる場合があります。また本人、同居人で1週間以内に37.5度以上の発熱や体調の優れない人がいる場合は参加を控えてください。





新型コロナウイルス感染防止の観点から、イベントなど予定掲載後に開催予定が変更になる場合があります。
また本人、同居人で1週間以内に37.5度以上の発熱や体調の優れない人がいる場合は参加を控えてください。

定例相談

子育ての悩みや心配事など、一人で悩まずに相談してみませんか

相談名	とき	ところ	申し込み	問い合わせ
家庭教育相談 (親子関係・しつけなど)	平日9時～17時	<ul style="list-style-type: none"> ・青少年育成センター ・教育サポート室 	直接会場へ	青少年育成センター ☎421-7867
学校教育相談 (不登校・いじめ・非行など)				相談 ☎423-0066 ☎0120-423-006 (フリーダイヤル) 教育サポート室 ☎421-7869
スクールソーシャルワーカーによる相談	週1回 ※詳しくはお問い合わせください	青少年育成センター	予約制	青少年育成センター ☎421-7867
スクールカウンセラーによる相談	【中学校】 週1回 ※詳しくは、各中学校へお問い合わせください	四街道中学校	予約制	☎433-3636
		千代田中学校 旭中学校		☎423-4611 ☎432-8451
	【小学校】 ※詳しくは、各小学校へお問い合わせください 火曜日 木曜日	四街道西中学校 四街道北中学校	予約制	☎421-2081 ☎422-5101
就学相談・発達相談	平日8時30分～12時、13時～17時	第二庁舎相談室	予約制	指導課 ☎424-8925
子育て電話相談	平日8時30分～12時、13時～17時	健康増進課		健康増進課 ☎421-6100
ことばの相談	平日9時～12時、13時～17時	健康増進課	予約制	健康増進課 ☎421-6100
おやこカウンセリング (専門家が対応します)	毎月3～4回 1組約1時間 ※詳しくはお問い合わせください	健康増進課	予約制	健康増進課 ☎421-6100
家庭児童相談	平日9時～12時、13時～17時	家庭児童相談室	直接窓口へ	家庭児童相談室 ☎423-0783
ひとり親相談	平日9時～12時、13時～17時	子育て支援課	直接窓口へ	子育て支援課 ☎421-6124
虐待相談	平日9時～12時、13時～17時	子育て支援課	直接窓口へ	子育て支援課 ☎388-8100

広告 広告 広告 広告 広告 広告 広告 広告 広告 広告 広告

こころ成仏 印旛のもり 永代供養墓苑 最後は土に還る

お寺が永代に亘り、管理し供養してくれる安心のお墓。 誰にも負担や迷惑をかけない安心のお墓です。



樹木葬



聖観音プレート葬

～霊様9.8万円～ 埋葬後の費用負担は一切ございません

樹木葬	御影造りプレート葬	聖観音プレート葬
一区画 30万円	一区画 (~4霊位様) 48万円	御一霊位 15万円
		一区画 (~10霊位様) 50万円



私たちの永代供養墓は永遠に移転、合祀、合葬をしないスタイルです。

印旛のもり 圓通寺墓地 所在地: 佐倉市角来163

電車 「京成佐倉駅」下車～白井四街道行きバス角来下車～徒歩6分

お車 東関東自動車道「佐倉IC・四街道IC」下車～印旛沼方面7km約20分

☎0120-053-083 受付時間 9:00～17:00

くわしくは 永遠の会 検索 販売委託: 有限会社 五光

グループホームよしおか (認知症対応型共同生活介護)

私たちグループホームよしおかの理念は「その人らしい生活ができるよう笑顔で寄り添うホーム」です。「四街道徳洲会病院」「四街道まごころクリニック」との連携により安心・安全の医療体制です。



私たちは外出レクリエーションを積極的に企画実施しています。

敷金 0 (ゼロ) 月額費用 ¥125,000～
※介護保険負担分(1～3割)、日用品やおむつ費用は別途

ご入居者募集中 随時ご相談・ご見学受付中

グループホームよしおか



介護スタッフも募集中



所在地: 四街道市吉岡1803-5
☎043-310-5501
事業主体: 株式会社ケアネット徳洲会

アスリートの子育て応援講演会



6月18日に千代田公民館にて「アスリートの子育て応援講演会」が行われました。四街道市PR大使の佐藤博紀さん（千葉ジェッツふなばし）が講師を務め、子育てをしている世代を中心に約50人ほどが参加しました。

佐藤さんのアスリート時代のお話や実際に3人のお子さんを育てる上で大切にしていることなど、バスケットボールの普及や地域貢献に取り組む佐藤さんならではのお話に皆さん真剣に聞き入っていました。



ほのぼの文芸

俳句

応募資格 市内在住の人で、未発表作品の応募に限ります
 (随時受け付け)
 応募方法 応募部門(俳句・短歌)を明記し、作品・住所・氏名・電話番号(任意)を記入の上、政策推進課宛て郵送または持参(はがき・封書どちらでも可。市ホームページでも応募可)

佐藤次雄選

夕 冷 え の 桜 ひと ひ ら 夫 の 墓
 残 る 日 々 こ の ま ま まで よ い 夏 木 立
 籐 椅子 に 重 さ 残 し て 逝 き に け り
 庭 の 端 の 一 輪 の み の 黄 水 仙
 豆 ま き の 甘 納 豆 に 頬 緩 む

みそら 齊藤肅江
 和良比 久賀田洋子
 内黒田 川口千恵子
 和良比 田雑真寿美
 山梨 水野蓉子

選後評心 齊藤作品、口誦性の良い句であり、「夫(つま)の墓」に作者の情感がにじむ。久賀田作品、煩いの多い世を生きてきての心象であろう。季語が適確である。川口作品、「重さ残して」の措辞に作者の心境が伝わる。田雑作品、庭に際立つ一輪に感動を覚えるとともに、景の静寂に託した作者の心理状態にもじむ。水野作品、作者の現住環境から、旧来の豆まきは困難と思われるが、甘納豆に思わず笑みが浮かぶ。

掲載について	掲載号	種類	受付締切(消印有効)
◎各部門月3点まで投稿可(超過した場合は、先着・記載順優先)	9月15日号	俳句	7月31日(日)
◎作品・氏名にはすべて振り仮名を付けてください	10月15日号	短歌	8月31日(水)

広告 広告 広告 広告 広告 広告 広告 広告 広告 広告

四街道市・千葉市・佐倉市を中心とした「まちの税理士」

渡邊ともお税理士事務所

(千葉県税理士会 成田支部所属) 代表 渡邊朝生

取扱業務

○法人税務申告
○個人確定申告
○相続税申告

○贈与税申告
○税務調査立会
○会社設立

お電話にて
お問合せください ☎043-312-4667

■営業時間/平日9:00~18:00
〒284-0003 四街道市鹿渡968-7 大野ビル104

四街道 税理士 検索

か し じょうみやくりゅう

下肢静脈瘤は早期の発見が大切です

足にこのような
症状は
ありませんか?

※イラストはイメージ

- こむら返りで夜中に目が覚める
- 足が重い・だるい・つる
- 足の血管の膨らみと痛み
- 膝から下の皮膚が硬く黒ずんでいる
- 足の血管がポコポコ浮いている
- 足の皮膚のポコポコとカユミ

ちば下肢静脈瘤クリニック 院長 姫田 十二

左記の症状がある方は下肢の血管状態の悪化、もしくは下肢静脈瘤の可能性がありまますので、ご相談ください。

無料 静脈瘤検査

無料静脈瘤検査は電話予約制です。お電話の際に「無料静脈瘤検査希望」の旨、お伝えください。

開催場所/ちば下肢静脈瘤クリニック

検査項目 ●超音波(エコー)による足の血管チェック ●下肢静脈瘤

日程 7月 27(水曜日)
8月 10(水曜日)

新型コロナウイルス 感染防止対策を実施しています

マスク着用
消毒
検温実施
換気

ちば下肢静脈瘤クリニック ☎043-307-5115 診療時間/9時~12時・13時~17時 ※木曜・日曜祝日は休診 〒260-0015 千葉市中央区富士見1丁目2-11 勝山ビル6階 JR千葉駅東口徒歩3分 ※駐車場はございません。

子どもとエクササイズ& パパッとクッキング

参加者募集

子どもと一緒にできる
エクササイズとクッキングです
(参加費無料)

健康増進課 ☎421-6100

エクササイズ

8月21日(日)
28日(日)
いずれも
10時~12時

とき

クッキング

9月4日(日)
10時~13時
《全3日》

対象

年長~小学3年生の児童と
30・40代男性の2人1組

定員

先着7組(初参加の人を優先)

申し込み

7月19日(火)9時~29日(金)17時に氏名、
生年月日、住所、電話番号を電話、FAX、
メールのいずれかで健康増進課まで連絡
※詳細は、市ホームページをご覧ください

ところ

保健センター



柔軟体操のお手伝い!



上手にひっくり返せたよ!



沸騰した鍋にコンソメを溶かして
スープを作ります



今度はお父さんが木になります
子どもたちが落ちないように
ナイスアシスト!



たまきゅうり、野菜スープ、
ライスバーガーが完成!



完成した料理の味は格別!
思わず笑顔がこぼれます

前回参加された皆さん



新型コロナウイルス感染防止の観点から、イベントなど予定掲載後に開催予定が変更になる場合があります。
また本人、同居人で1週間以内に37.5度以上の発熱や体調の優れない人がいる場合は参加を控えてください。



市政だより YOTSUKAIDO CITY PUBLIC RELATIONS

7/15
No.1150
2022
(令和4年)

発行/四街道市役所(毎月2回1日・15日発行)
編集/経営企画部政策推進課
〒284-8555 千葉県四街道市鹿渡無番地
TEL 043-421-2111(代表)
FAX 043-421-2100
今号の印刷費(3カ所への配送を含む)1部約23円
再生紙を使用しています

編集部から

今号は、4、5ページにホテルの特集記事を掲載しています。夏の風物詩として有名ですが、四街道にも生息していることをご存じでしょうか。ホテルを守る活動の参加者がこの特集をきっかけに少しでも増えてくれれば嬉しいです。

市の人口(6月1日現在)

計 96,062人(+37)
男 48,034人(+46) 女 48,028人(-9)
世帯数 43,123世帯(+52)
《うち外国人の人口》
男 1,691人 女 1,170人
計 2,861人(+60)
※外国人を含む住民基本台帳人口、()内は前月比

電子行政サービス

下のQRコードからご利用ください



市公式SNS
Facebook
LINE
Instagram



よめ一の
登録・変更