

11.1  
No.1157  
2022 (令和4年)

市政だより YOTSUKAIDO CITY  
PUBLIC RELATIONS



11月12日(土)・13日(日)開催!



第45回 四街道市産業まつり ②

3年度 決算の概要 ④

3年度 ごみ処理の状況 ⑥

市ホームページは  
検索またはQRコードから

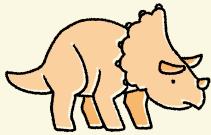
四街道市

検索



11月12日(土)・13日(日)開催

pick up info



みつめよう わがまちふるさと 四街道

45周年記念として恐竜展と恐竜スタンプラリーを行います  
この機会にご家族、ご友人とご来場ください



第45回

四街道市産業まつり

※新型コロナウイルスの感染状況により、開催を中止する場合があります。中止の場合には、市ホームページでお知らせします

第1会場▶中央公園

採れたての農産物や市内のグルメ、商工業製品などの展示や即売のほか、ステージでは一日を通じてお楽しみいただけるプログラムを予定しています。

市再資源化事業協同組合では、古紙類(新聞、雑誌を3kg以上)、空のペットボトル、アルミ缶10缶以上の資源物を持参した人にトイレトペーパーの無料配布を行います(古紙類は別々に束ねてペットボトル、アルミ缶は軽くすずいで持参してください)。

※各種販売は10時に開始します



〈メインステージ〉出演者

11月12日(土)		11月13日(日)	
9:50	オープニング (ふるさと太鼓)	10:00	開会宣言
10:00	開会式	10:05	四街道太鼓みかさ会
10:30	ふるさと太鼓	10:30	四街道 市民のためのバレエ
11:00	亀崎ばやし喜楽会	11:00	栗山囃子保存会
11:25	千葉敬愛高等学校 バトン部	11:40	あんこうの吊るし切り (北茨城市)
12:05	あんこうの吊るし切り (北茨城市)	12:00	歌謡ショー (加藤貞夫・KAYOKO)
12:25	歌謡ショー(槇しげお)	12:20	歌謡ショー(瓜生國石)
12:45	歌謡ショー(さくら)	12:40	四街道高校 吹奏楽部
13:05	陸上自衛隊 高射学校音楽隊	13:20	四街道少年少女合唱団
13:45	水玉パイ	13:50	千葉敬愛高等学校 ダンス部
14:10	よさこいソーラン踊り	14:40	閉会式
15:00	閉会	15:00	閉会

※プログラムの内容は、天候などで変更することがあります

第2会場▶武道館

消費生活展を行います。展示、実演、手作りコーナーなどをお楽しみいただけます。

第3会場▶たこ公園・屋根付き運動場

たこ公園………犬の飼い方相談(12日のみ)  
屋根付き運動場……子ども商店街(同時開催)



グリーンスローモビリティの乗車体験ができます。ぜひご利用ください。

ところ：市役所庁舎正面玄関前



④ 産業まつり実行委員会事務局  
産業振興課 ☎421-6134  
市商工会 ☎422-2037  
千葉みらい農協 ☎422-2200

※当日の問い合わせは、  
市役所代表 ☎421-2111

※ご来場の際はマスクを着用し、こまめな手指の消毒をお願いします(場内には消毒液を設置します)。また、体調が優れない場合のご来場はお控えください  
※場内のテーブルにて飲食をされる際は、できる限り会話を控え、人との距離を空けてください。また、場内への酒類の持ち込みや飲酒は不可とします  
※荒天中止。開催の場合は当日8時30分に花火を打ち上げます  
※駐車場には限りがあり、例年大変な混雑が発生します。できる限り、公共交通機関をご利用ください。なお、駐輪場も設けますのでご利用ください  
※限りある資源を大切にするためにマイバッグを持参し、レジ袋の削減にご協力ください  
※太巻寿司、綿あめの無料引換券の配布は行いません



## 「産業まつり」と同時開催！

みんな、あつまれ〜  
子どもだけの商店街だよ



## 第42回 子どもフェスティバル 「子ども商店街」

3年ぶりに子ども商店街を開催します。お仕事をしてお給料をもらって、お買い物。あそびながらまちの仕組みを体験します。どんな商店街ができるのかお楽しみに。



**とき** 10時～14時

**ところ** 中央公園 屋根付き運動場

**対象** 18歳まで（幼児は保護者同伴）

**参加費** 各日300円（当日支払い）※保護者500円

**申し込み** チラシに付いている申込書に記入して当日持参

※詳しくはQRコードからチラシをご覧ください

（当日会場にもチラシを設置します）

※会場の混雑状況によって入場制限します

チラシ  
ダウンロード



LINE公式  
アカウント



本事業はコラボ四街道採択事業です

コラボ四街道について

政策推進課（月曜日）☎421-6162

（火曜～金曜日）☎379-7553

市子ども会育成連合会

千脇 ☎070-6520-1589

※電話もしくはLINE公式アカウントからご連絡ください

## 消防フェスティバル四街道2022

消防フェスティバルを3年ぶりに開催します。会場内のステージでは市内中学校の吹奏楽部の演奏や、市内ダンススクールの演技、誰でも参加できるじゃんけん大会など、普段は体験することができないイベントが盛りだくさん。子どもから大人まで楽しめますので、ぜひご来場ください。



**とき** 10時～14時30分

※雨天中止

**ところ** 中央小学校グラウンド

ステージコーナー	千代田中学校吹奏楽部演奏／北中学校吹奏楽部演奏／キャンディBOX演技／大野バレエスクール演技 clear Baton 演技／四街道吹奏楽団演奏／じゃんけん大会／消防職員によるAEDの実演		
火災予防コーナー	消防相談所／住宅用火災警報器の展示と説明／防災用品展示／水消火器体験／風船の配布		
消防隊コーナー	放水体験	消防団コーナー	消防ホース展張ボウリング／消防団普及啓発
救助隊コーナー	はしご車乗車体験	フォトスポット	消防車両展示／救助服と防火服着体験
救急隊コーナー	救急資機材展示	キッズコーナー	消防車型エア遊具

※上記各コーナーの実施内容は予定であり、変更する可能性があります

消防本部総務課 ☎422-2475

# 3年度 決算の概要

本市の3年度決算がまとまりましたので、一般会計を中心にお知らせします。

3年度一般会計決算は、歳入が366億1,045万2千円（前年度比9.1%減）、歳出が343億215万6千円（同11.2%減）となりました。

歳入歳出差引額は23億829万5千円で、翌年度へ繰り越すべき財源3億9,376万5千円を差し引いた実質収支額は、19億1,453万円の黒字となりました。

特別会計については、3会計合わせて、歳入が172億5,915万9千円（同4.3%増）、歳出が167億3,637万3千円（同4.5%増）となりました。



※詳しくは、市ホームページをご覧ください

※各表中等の数値は単位未満の端数を四捨五入で処理しているため、合計と内訳の数値が一致しない場合があります

## 一般会計

歳入	決算額
市税	116億3,031万円
地方譲与税・交付金	27億4,770万2千円
地方交付税	36億4,909万2千円
国庫・県支出金	123億9,422万7千円
繰入金	9,921万6千円
繰越金	16億4,144万3千円
市債	26億5,120万円
その他	17億9,726万2千円
<b>歳入総額</b>	<b>366億1,045万2千円</b> 前年度比9.1%減

歳出	決算額
総務費	51億3,760万4千円
民生費	162億3,207万8千円
衛生費	37億1,714万6千円
土木費	18億4,582万2千円
消防費	12億5,136万5千円
教育費	33億2,474万2千円
公債費	21億2,942万3千円
その他	6億6,397万5千円
<b>歳出総額</b>	<b>343億215万6千円</b> 前年度比11.2%減

### 3年度の主な事業

将来都市像「人 みどり 子育て 選ばれる安心快適都市 四街道」の実現に向け、各種事業を推進しました。

<b>1) だれもが健康でいきいき暮らせるまち</b>	
子ども医療対策事業	3億8,475万7千円
保育所運営委託事業	21億4,289万5千円
こどもルーム運営事業	2億7,292万5千円
保育所等緊急整備事業	1億2,360万5千円
<b>2) 安全・安心を実現するまち</b>	
庁舎等整備事業	8,992万5千円
地域災害対策事業	3億1,083万6千円
消防車両整備事業	1億6,631万4千円
<b>3) 豊かな心を育み学ぶ喜びを実感できるまち</b>	
教育ネットワーク基盤整備事業	1億932万8千円
小学校施設大規模改造事業	1億3,865万6千円
中学校施設設備維持管理事業	3億5,612万円
市史編さん事業	450万7千円

<b>4) みどりと都市が調和したうるおいのあるまち</b>	
ごみ減量化・リサイクル推進事業	6,090万7千円
クリーンセンター管理運営事業	6億8,745万6千円
都市公園・緑地維持管理事業	2億269万6千円
市営住宅改善事業	3,093万4千円
<b>5) にぎわいと活力にあふれるまち</b>	
グリーンスローモビリティ推進事業	2,011万5千円
農産物生産等支援育成事業	2,695万4千円
四街道駅前広場管理事業	1,366万5千円
三世代同居・近居支援事業	499万8千円
<b>6) とともに創る将来に向けて持続可能なまち</b>	
総合計画推進事業	506万8千円
シティセールス推進事業	383万4千円
みんなで地域づくりセンター運営事業	1,015万2千円
市民自治組織運営補助事業	3,470万3千円



## 特別会計の決算

会計名	歳入総額	歳出総額
国民健康保険	86億7,542万8千円	85億2,842万5千円
介護保険	70億4,907万7千円	66億7,858万6千円
後期高齢者医療	15億3,465万4千円	15億2,936万2千円



3年度の決算について  
お知らせします

## 企業会計の決算

区分	水道事業		下水道事業	
	予算額	決算額	予算額	決算額
収益的収入	19億3,084万5千円	18億9,023万1千円	20億7,879万5千円	20億2,352万6千円
収益的支出	17億2,897万7千円	16億3,619万9千円	20億6,316万1千円	20億1,431万3千円
資本的収入	379万8千円	436万2千円	1億8,110万6千円	1億2,035万2千円
資本的支出	19億1,868万7千円	18億5,149万8千円	5億1,997万円	4億5,679万4千円

※資本的収入額が資本的支出額に対し不足する額は、過年度分損益勘定留保資金ほかで補てん

## 財政指標の状況

普通会計決算をもとに、財政状況を分析する主な指標は次のとおりです。

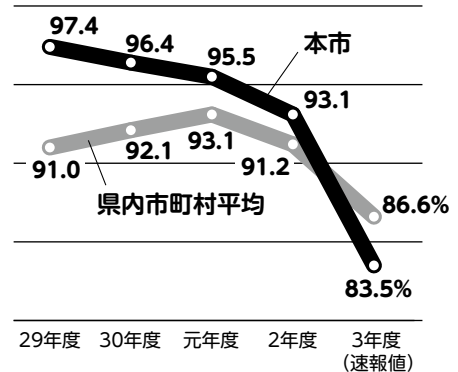
### 【経常収支比率】

市税などの歳入のうち、人件費や福祉、医療に必要な経費などの毎年支出する経費（経常的経費）の割合がどれだけ占めているかを表します。比率が高い場合、例えば道路や建物の整備費などへの対応が困難になる可能性があります。

本年度は、普通交付税の再算定に伴う追加交付により、経常収支比率は83.5%となり、前年度と比べて9.6ポイント改善されました。

しかしながら、景気変動の影響などによる市税の減少や高齢化の進行、子育て支援などに対応するための社会保障関係経費や公共施設の老朽化対応に伴う公債費の増加など、後年度における歳出の増加が想定されることから、引き続き収支改善への取り組みを行う必要があります。

【経常収支比率の推移】



## 健全化判断比率と資金不足比率について

地方公共団体の財政の健全化に関する法律に基づき、本市の3年度決算の数値を基に算定した「実質赤字比率」、「連結実質赤字比率」、「実質公債費比率」、「将来負担比率」の4つの健全化判断比率と公営企業の「資金不足比率」を公表します。

### 1. 健全化判断比率

区分	本市の比率	早期健全化基準	財政再生基準
実質赤字比率	— ※1	12.58%	20.00%
連結実質赤字比率	— ※1	17.58%	30.00%
実質公債費比率	1.8%	25.0%	35.0%
将来負担比率	— ※1	350.0%	

※1：実質赤字額、連結実質赤字額、将来負担額がないため、「—」表示となっています

### 2. 資金不足比率

区分	本市の比率	経営健全化基準
水道事業会計	— ※2	20.00%
下水道事業会計	— ※2	20.00%

※2：いずれにおいても資金の不足額がないため、「—」表示となっています

☎ 財政課 ☎421-6111



# 3年度 ごみ処理の状況

## 1日当たり約73トンのごみ

3年度にクリーンセンターで処理したごみの量は、2万6600トンでした(表1)。2年度と比べ1168トン(約4.4%)減少しました。

## 〔2万6600トンの内訳〕

- ①市が収集した家庭からのごみ  
= 2万929トン
- ②事業所系ごみ(一般廃棄物)  
= 4605トン
- ③そのほかのごみ  
= 1066トン

市全体で1日当たり約73トンのごみ量となります。また、1世帯当たりでは、年間約619キログラム、1人当たりでは年間約277キログラムです(表2)。

## 1年間の処理費用は約13億2900万円

ごみを処理するためには、ごみを集める費用、集めたごみを焼却・破砕する費用、焼却で生じた灰を処分する費用などがかります。これらの処理を行うために、3年度は約13億2900万円かかりました(表3)。



この金額を1日当たりにするると約364万円になります。一人一人のちよっとした心掛けと積み重ねでごみを減らし、ごみ処理にかかる費用も減らしていきましょう。



1年間の  
ごみの量は  
どのくらい?

表2) 過去3年間のごみの量

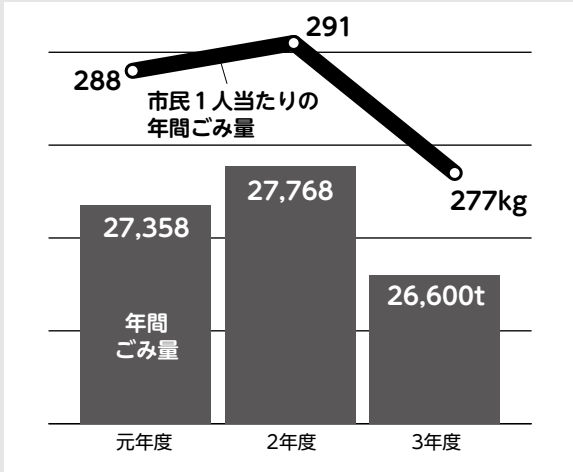


表1) ごみの種類別処理量

種類	処理量
可燃ごみ	14,945 t
剪定枝(草木類)	67 t
プラスチック・ビニール類	1,604 t
資源物	3,433 t
粗大ごみ	173 t
不燃ごみ	680 t
有害ごみ	27 t
事業所系ごみ	4,605 t
その他	1,066 t
合計	26,600 t

表3) ごみの量と処理にかかる経費

	元年度	2年度	3年度
ごみ処理にかかった経費	12億5,500万円	12億9,400万円	13億2,900万円
年間ごみ量	2万7,358 t	2万7,768 t	2万6,600 t
1人当たりの年間ごみ量	288kg	291kg	277kg
1人当たりの年間ごみ処理経費	1万3,234円	1万3,551円	1万3,849円
ごみ1kgを処理する経費	46円	47円	50円



### 3年度 DATA

ごみ処理量 ▶ 年間 **26,600 t**  
 1日当たり ▶ 約**73 t**  
 1世帯当たり ▶ 年間 約**619kg**  
 1人当たり ▶ 年間 約**277kg**

ごみ処理にかかった経費 ▶ 年間 約**13億2,900万円**  
 1人当たりごみ処理経費 ▶ 年間 約**1万3,849円**  
 ごみ1kgを処理する経費 ▶ 約**50円**

人口95,983人 世帯数43,007戸 (4年4月1日現在)



## ごみの分析状況

可燃ごみの分別状況を、A～Dの地区ごとに調査しています。その結果、全地区の生ごみ(湿)ベース平均で可燃ごみの中にプラスチック・ビニール類10.6%、金属・ガラス類が0.5%混入していました(表4)。

焼却するごみの中に異物が混入していると、焼却炉などの設備の故障原因となります。また、可燃ごみとして出される「紙類」の中に、「再生可能な「雑がみ」が多少含まれています。雑がみは、紙の再生原料となりますので、資源物として集積所に出してください。

ごみの正しい分別は、安全で安定したごみ処理や環境を守るにつながります。

## 排ガスなどはすべて基準値以下

ごみ焼却炉から出る排ガス中のばいじん、硫酸酸化物、窒素酸化物、塩化水素については、法規制値よりも厳しい基準を設けています。

3年度の排ガス測定は、1号炉、2号炉それぞれが6回の測定を行い、平均値と最大値を算出しています。その結果、すべての測定項目で排出基準値を下回りました(表5)。また、ダイオキシン類については、2基の焼却炉それぞれについて年2回の測定を行い、いずれも法規制値を下回っています(表6)。

## 周辺の環境への影響

クリーンセンターの敷地境界で、臭気濃度、悪臭物質、騒音、振動を定期的に測定しています。

いずれの測定結果についても、施設の稼働による周辺の環境への影響は確認されませんでした。

表4) ごみ質(可燃ごみ)分析

(単位: %)

	平均	A地区	B地区	C地区	D地区
紙類	39.1	36.5	36.4	44.2	39.2
厨芥類	40.1	41.7	42.5	39.2	36.8
布類	2.1	2.7	1.4	2.1	2.1
草木類	7.6	7.8	9.5	4.7	8.4
ゴム・皮革類	0.0	0.0	0.0	0.0	0.0
プラスチック・ビニール類*	10.6	10.9	9.7	9.0	12.9
金属・ガラス類*	0.5	0.3	0.4	0.8	0.5
合計	100.0	100.0	100.0	100.0	100.0

※□は可燃ごみの中の異物 ※端数処理の関係で合計と内訳は一致しない



### クリーンセンターからのお願いです!

クリーンセンターでは、日常生活から排出されるさまざまなごみを安全に効率よく処理するとともに、周辺環境に影響がないよう注意を払っています。

ごみの出し方や分別のルールを守っていただくことで、ごみをさらに安定的に処理することができます。皆さんのご理解とご協力をお願いします。

表5) 排ガス測定結果

測定項目	2年度測定結果		3年度測定結果		協定値(注1)	法規制値
	平均値	最大値	平均値	最大値		
ばいじん g/m <sup>3</sup> N	-	0.0008	-	0.0015	0.03	0.08
硫酸酸化物 ppm	1未満	1未満	1未満	1未満	30	総量規制(注2)
窒素酸化物 ppm	79	94	73	94	150	250
塩化水素 ppm	-	6	-	6	25	430

(注1) 協定値=みそら自治会と締結した公害防止協定値 (注2) 総量=法令に定められた算式により算出する硫酸酸化物の量



表6) ダイオキシン類測定結果

(単位: ng-TEQ/m<sup>3</sup>N)

	2年度測定結果		3年度測定結果		法規制値
	1回目	2回目	1回目	2回目	
1号炉	0.00025	0.0062	0.0054	0.017	1.0
2号炉	0.0025	0.0075	0.033	0.039	

### 【単位の説明】

- ▶ m<sup>3</sup>N: 標準状態(1気圧・0℃)における気体の体積を表す単位で「ノルマル立方メートル」といいます
- ▶ ppm: 100万分の1の濃度を表します
- ▶ ng(ナノグラム): 10億分の1グラムを表す単位です
- ▶ TEQ: ダイオキシン類の量を、2,3,7,8-四塩化ジベンゾ-パラ-ジオキシンの毒性に換算した値です

☎ クリーンセンター ☎432-8527



## 下水道使用料改定のお知らせ

四街道市下水道条例の一部改正に伴い、5年4月1日(土)より下水道使用料を改定します。

本改定は、汚水処理などの維持管理経費の増加や施設の老朽化が進む中、事業の独立採算を図り、将来にわたり安定したサービスを提供するために実施するものです。改定内容についてご理解をお願いいたします。

※検針票(使用水量等のお知らせ)の使用期間欄に、5年3月分の期間が含まれている場合は、次回検針分から適用となります  
**④ 経営業務課 ☎ 4 2 2 1 3 6 8 3**

区分	排除汚水量	料金
基本料金	1~10m <sup>3</sup>	935円
超過料金 (1m <sup>3</sup> 当たり)	11~20m <sup>3</sup>	121円
	21~30m <sup>3</sup>	137.5円
	31~50m <sup>3</sup>	159.5円
	51~100m <sup>3</sup>	192.5円
	101~500m <sup>3</sup>	220円
	501~1,000m <sup>3</sup>	247.5円
	1,001m <sup>3</sup> ~	275円



基本使用料		(税込)
924円		
従量使用料 (1m <sup>3</sup> 当たり)		
排除汚水量	1~10m <sup>3</sup>	33円
	11~20m <sup>3</sup>	132円
	21~30m <sup>3</sup>	154円
	31~50m <sup>3</sup>	176円
	51~100m <sup>3</sup>	209円
	101~500m <sup>3</sup>	231円
	501~1,000m <sup>3</sup>	253円
	1,001m <sup>3</sup> ~	275円

### 下水道使用料に係る料金表が、左のとおり改定されます

各月の下水道使用料は、基本使用料と従量使用料(1m<sup>3</sup>当たりの単価×使用量)の合計となります。なお、改定後は使用量が0m<sup>3</sup>の場合でも、924円/月の基本使用料をご負担いただくこととなります。

※改定の詳細などは、市ホームページをご覧ください



## 住宅用火災警報器の設置状況調査にご協力ください

市消防本部では、住宅用火災警報器の設置状況を把握し、より効果的な普及啓発と維持管理広報を行うために設置状況調査を行います。

### ■住宅用火災警報器とは

火災により発生する煙を感知し、音や音声により警報を発生して火災の発生を知らせてくれる機器です。通常は、感知部と警報部が一つの機器の内部に包含されていますので、機器本体を天井や壁に設置するだけで、機能を発揮します。

### ■住宅用火災警報器の お手入れ3つのポイント

- ① 乾電池タイプは交換を忘れずに定期的な作動点検のときに早めの交換をおすすめします。電池が切れそうになったら、音やランプで交換時期を知らせてくれます。
- ② おおむね10年を目安に機器交換をしましょう

機器交換は、機器に交換時期を明記したシールが貼つてあるか、音などで交換時期を知らせ

てくれます。

- ③ 定期的に作動するか点検しましょう

### 住宅用火災

警報器が鳴るかどうか、定期的に点検してみましょう。点検方法は、本体に付いているひもを引くものや、ボタンを押して点検できるものなど機種によって異なります。

### ■調査期間

- ・ 11月9日(水)~15日(火) (秋の火災予防運動実施期間)
- ・ 5年3月1日(水)~7日(火) (春の火災予防運動実施期間)

### ■調査対象

秋、春それぞれ100世帯を無作為抽出します

### ■調査方法

消防職員が直接訪問し、聞き取り調査します(訪問の際には消防手帳を提示)

### ⑤ 消防本部予防課

☎ 4 2 2 1 2 4 8 5







## 4年度 人権週間講演会

演目「社会的養護を必要としている子どもたち」

とき：12月3日(土)13時～14時30分  
(受付12時30分)

ところ：わろうべの里 ホール

講師：社会福祉法人生活クラブ風の村 はぐくみの杜君津 児童養護施設長 高橋克己さん

※講師プロフィールなどの詳細は市ホームページをご覧ください

定員：50人(市内在住の人)

※参加費無料、要事前申し込み、応募多数の場合は抽選

申し込み：11月15日(火)までに、件名を「人権週間講演会申し込み」

とし、市ホームページ社会教育課の問い合わせフォームに送信  
※ネット申し込みのみ  
※抽選の結果や開催中止は、問い合わせフォームに入力されたメールアドレスにお送りします  
※必要な人は、ペンとクリップボードを持参してください  
※託児なし

申し込みはこちら  
(問い合わせフォーム)

社会教育課 ☎424-8927



## 5年度 千葉県生涯大学校学生募集

対象：社会参加意欲のある、千葉県在住の60歳以上の人

募集期間：11月8日(火)～12月27日(火)

願書配布場所：生涯大学校各学園、市社会福祉課、各地域振興事務局、県庁高齢者福祉課

※郵送希望者は、140円切手を

貼った返信用封筒(角2サイズ)を同封し、県生涯大学校事務局へ郵送

※県庁ホームページからも入手可  
県生涯大学校事務局

☎266-4705  
(担当：社会福祉課)

## くらしのアドバイス

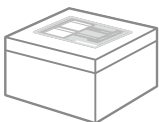


一方的に送りつけられた商品は支払い不要！  
**海産物の送りつけ商法にご注意**

消費生活センター ☎422-2155  
(担当：産業振興課)

### どんな手口？

- 「コロナの影響で経営が苦しい。助けて欲しい」としつつこく海産物購入の勧誘電話があり、断ったにもかかわらず業者からの力二の不在通知が入っていた。
- 遠方の業者から「25年前旅行された際に魚介類を購入した記録が名簿にある。また利用してほしい」と言われ、断っても「送ります」と言って電話を切られてしまった。



### 被害防止のポイント！

- 注文や承諾をしていないにもかかわらず、一方的に送りつけられた商品について支払い義務は生じません。事業者名、住所、電話番号をメモした上で、商品を「受け取り拒否」しましょう。
- 開封や商品処分後であっても支払う必要はありません。事業者から代金を請求されても応じないようにしましょう。
- 届いた商品が贈答品の可能性もあります。まずは家族や知人に心当たりがないかを確認しましょう。
- 強引に承諾させられた場合や、お金を支払ってしまった場合でも取り戻せる可能性があります。

お困りの場合は、すぐに消費生活センターにご相談ください。



## 「四街道市市民べんり帖」に掲載する 広告を募集します

市では、市民の皆さんの暮らしに役立つ情報を提供するため、市の概要をはじめ、市役所での各種手続き、施設案内等の行政情報や、地域の生活情報などをまとめた「四街道市市民べんり帖」を「株式会社サイネックス」と協働で発行します。

### 《発行概要》

発行時期 5年2月末（予定）  
発行部数 4万5700部  
規格 A4版、112ページ  
(4色フルカラー)

配布 全世帯に無料配布  
(ポストイン)

※配布時期は、改めて本紙でご紹介します

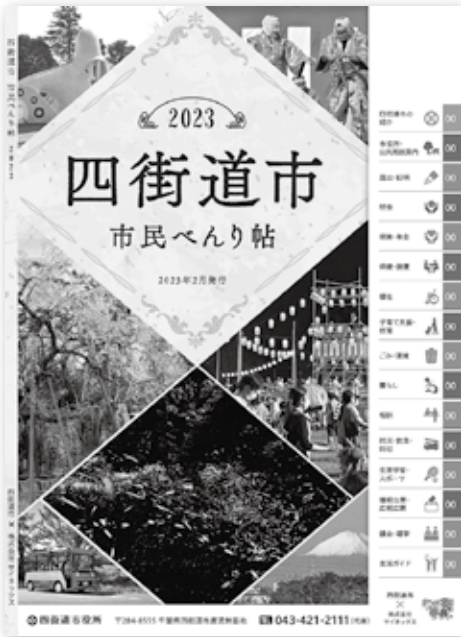
### ■ 広告の募集

広告主を募集するため、株式会社サイネックスの担当者が地域事業者を訪問しますので、ぜひ発行にご協力ください。

※同社の社員は、市シテイセールスロゴマークの入った名刺を持参し、広告掲載のご案内に伺います。広告料の先払いの請求はありませんので、詐欺行為などにはご注意ください

### ■ 広告募集期間

10月下旬～12月下旬



※表紙デザインは実物と異なる場合があります

### 【問い合わせ】

- 広告について  
 (株)サイネックス成田支店  
 ☎0476-23-6140
- 発行について  
 政策推進課 ☎421-6162



## 芸術文化振興助成金の 要望申請を受け付けます

市民の皆さんが営利を目的としないで行う、5年度中の芸術文化事業に対して助成金を交付します。

※詳細は社会教育課にお問い合わせください  
を「ご覧ください」

・音楽、演劇、舞踊、伝統芸能の

・文化財の保存技術、伝統工芸技術、民俗芸能の伝承または復活のための活動

公演など

- ・美術の展示など
- ・文芸、映像芸術の創造
- ・伝統的建造物（遺跡）の保存または活用活動

対象者	芸術文化に関する活動をしている市民団体 (個人は不可)
対象事業	▶ 企画事業 …市内を会場とし、実行委員会などを組織して行う公共性・公益性の高い事業 ▶ 記念事業、周年事業（定期的に行われている事業は除く） …おおむね10周年以上で計画する事業
開催地	原則市内 (記念・周年事業は特別な理由の場合に限り隣接地を認める)
対象経費	事業に直接関わる経費 (公演はイベント当日およびリハーサルなど)
助成金の金額	助成対象額の2分の1以内の額とし、1事業につき企画事業は50万円、記念・周年事業は20万円を限度
申請方法	11月7日(月)～12月15日(木)に社会教育課文化係まで必要書類を持参（平日のみ）
必要書類	助成金交付要望書、収支予算書、事業計画書、会則・会員名簿 ※様式は市ホームページから入手可





## 県最低賃金が改正されました

県内全ての事業所で働く労働者（パート、アルバイトなどを含む）とその使用者に適用される「千葉県最低賃金（地域別最低賃金）」が10月1日から時間額984円に改正されました。（従来の953円から31円引き上げ）

詳細については、下記問い合わせ先か最寄りの労働基準監督署にお問い合わせください。

◎千葉労働局労働基準部賃金室  
☎221-2328  
（担当：産業振興課）



## オンライン・インターンシップフォーラム in ちば

学生の皆さんと、四街道市、千葉市、市原市内に本社、支店、営業所などを有する企業とのインターンシップマッチングイベントをオンライン開催します。

開催方法：オンライン  
申し込み：11月4日(金)～QRコードより申し込み



株式会社学情

ちばインターンシップ運営事務局

☎03-3593-1512

（担当：産業振興課）

各企業のインターンシップ説明会へ訪問したり、企業紹介に参加したりすることができます。その場でインターンシップへのエントリーも可能です。

とき：11月26日(土)13時～16時  
対象：6年3月卒業予定の学生（1～2年生、外国人留学生含む）  
※参加費無料



### 委員募集

審議会等名	職務内容	募集人数	任期	募集期間	担当課
市地域包括支援センター運営等協議会	センターなどの適正、公正かつ中立な運営の確保	2人	5年5月1日～(2年間)	11月2日(水)～12月16日(金)	高齢者支援課 ☎421-6128

応募要件…市内に居住する介護保険の被保険者（40歳以上の人）で、任期中の会議に出席できる人

報償など…委員報償を支給

応募方法…募集期間内に応募用紙とレポートを担当課に提出

※原則、公募委員が兼職できる審議会等の数は2を限度としています。また、審議会等の委員となることができるのは6年までです  
※詳細は、募集要項をご覧ください。募集要項は担当課窓口（平日のみ）、市ホームページから入手可  
※ご不明な点は市ホームページもしくは担当課にお問い合わせください

### 意見募集

対象	募集期間	担当課
犯罪被害者等支援条例の策定	11月1日(火)～12月1日(木)	自治振興課 ☎421-6107 FAX424-8922 ✉yjshinko@city.yotsukaido.chiba.jp

【意見提出の対象者】

- ①市内在住の人
- ②市内に事務所を有する個人、法人、その他の団体
- ③対象の行政活動に利害関係を有する人

【資料の閲覧方法】

担当課窓口のほか、市ホームページからも閲覧可

【意見提出方法】

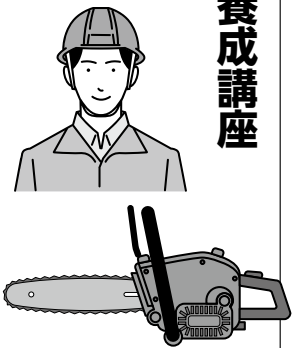
募集期間内に、意見書（様式は任意）に必要な事項（住所、氏名、連絡先）を記入の上、担当課まで郵送、持参、FAXまたはメールで提出

※ご不明な点は担当課にお問い合わせください



## 森林保全ボランティア養成講座 受講者を募集します

とき…12月14日、1月18日、25日  
(いずれも水曜日) 10時～15時30分(予定)



※天候などの都合により、日時が変更になる場合があります  
変更になる場合が  
①講義…旭公民館  
②実習…市内の民有林等  
対象…機材を持って斜面を上り下りできる市内在住の人  
定員…10人(応募者多数の場合は抽選) ※参加費無料  
内容…森林所有者と共に森づくりをサポートする人材を養成するた

め、森林・林業についての講義、森林のフィールド調査、刈り払い機・チェーンソーなどの安全講習  
申し込み…はがきに住所、氏名(ふりがな)、年齢、性別、職業、電話番号を記入し、「森林保全ボランティア養成講座受講希望」と書き、11月22日(火)(必着)までに産業振興課へ郵送  
⑤ 産業振興課 ☎421-6133



## 狩猟期間が始まります

狩猟期間は11月15日(火)～5年2月15日(水)です。狩猟者はマナーを守るとともに、「千葉県鳥獣保護区等位置図」で狩猟可能区域が確認の上、安全な狩猟に努めましょう。

ために、目立つ服装を着用し、ラジオなど音の出る物を携帯するなど、事故防止の対策をお願いします。

④ 印旛地域振興事務所  
地域環境保全課

☎483-1447  
(担当…産業振興課)

猟区内およびその付近でハイキングなどの野外活動をする人は、自分の存在を狩猟者に知らせる



## 特定創業支援事業 「創業スクール」 を開催します

市では、県信用保証協会と連携し、産業競争力強化法に基づく「創業スクール」を開催します。

※本セミナーを受講するとさまざまな支援が受けられます。詳しくは市ホームページ「創業を考えている人のための支援情報」をご覧ください

とき…5年1月14日・21日・28日、2月4日(いずれも土曜日、全4回) 10時～16時

ところ…松戸商工会議所 中会議室

対象…県内で創業予定または創業間もない人(創業後5年未満)

定員…30人(応募者多数の場合は抽選)

※受講料無料

申し込み…12月9日(金)12時まで  
に県信用保証協会ホームページ  
(<http://www.chiba-cgc.or.jp/>)  
で申し込み

⑥ 県信用保証協会

☎311-5001  
(担当…産業振興課)

## 市ホームページに 広告を掲載してみませんか

掲載料 ……1枠10,000円 (市外事業者15,000円)  
広告規格 ……縦60ピクセル×横150ピクセル  
データ形式 ……GIFまたはJPEG (アニメ不可)

掲載期間は1カ月単位となります。その他、申し込み方法などは市ホームページをご覧ください



④ 政策推進課 ☎421-6162

市ホームページのトップページ▶



## 国民年金くらしの Q&amp;A

**Q** 年末調整や確定申告に「社会保険料(国民年金保険料)控除証明書」は必要ですか。

**A** 国民年金保険料は、所得税および住民税の申告において全額が社会保険料控除の対象となります(その年の1月1日～12月31日に納付した保険料が対象です)。社会保険料控除の適用を受けるためには、年末調整や確定申告の際に「社会保険料(国民年金保険料)控除証明書」(または領収証書)を添付する必要があります。

日本年金機構から下記のスケジュールで「社会保険料(国民年金保険料)控除証明書」が対象者宛てに発送されます。

発送時期	対象者
4年10月下旬～11月上旬にかけて順次発送	4年1月1日～9月30日に納付した人
5年2月上旬	4年10月1日～12月31日に納付した人(上記の対象者は除く)

なお、ご家族の国民年金保険料を納付した場合も、社会保険料控除に加えることができます。年末調整・確定申告の際に、控除証明書や領収証書を申告する人の申告書に添付してください。

☎ ねんきん加入者ダイヤル ☎0570-003-004  
(050から始まる電話の場合は☎03-6630-2525)  
(担当: 国保年金課)

## 全国瞬時警報システム(J-ALERT)の 全国一斉情報伝達訓練を実施します

全国瞬時警報システムの動作確認のため、市内の防災行政無線子局(スピーカー)から、試験放送が流れます。

とき…11月16日(水)11時

※気象状況などによって、試験が中止になる場合があります

※当日10時ごろに「試験放送が流れます」という広報放送をします

☎ 危機管理室 ☎421-6102



## 人員募集

### 5年度 少人数指導教員を募集します

業務内容…市内小学校で、教職員と協力し、きめ細かな教科指導・生活指導を行う



雇用期間…5年4月1日～6年3月31日

勤務時間…1日7時間(週2～5日)

※勤務先の校長が割り振る

募集人数…若干名

報酬…時給1,330～1,368円+期末手当(週4年度実績)の勤務時間により支給)

資格…小学校もしくは中学校教員免許状、養護教諭免許状所有者(取得見込み可、教科不問)

※勤務内容の特殊性から教職経験者・教職希望者に限る

募集期間…11月22日(火)までに電話で学務課へ連絡の上、必要書類を提出(郵送可)

※必要書類および詳細は、市ホームページをご覧ください

☎ 学務課 ☎424-8932

### 言語聴覚士・保育士を募集します

#### 【言語聴覚士(非常勤職員)】

業務内容…通所されているお子さんの言語療法および保護者、職員への指導・助言

募集人数…1人

採用時期…5年4月1日～

応募要件…言語聴覚士免許

勤務条件…週1日程度(年間45回)  
1日12,000円



#### 【保育士(会計年度任用職員)】

業務内容…心身の発達に心配のある乳幼児期のお子さんと保護者への療育指導

募集人数…1人

採用時期…随時

応募要件…保育士資格

勤務条件…月曜日～金曜日8時30分～17時  
時給1,178円～1,242円(交通費別途支給、賞与有、社会保険有)

※電話にて連絡後、履歴書を提出してください

※詳細は、お問い合わせください

☎ 市児童デイサービスセンター  
くれよん ☎433-6301  
(担当: 障害者支援課)





## 11月8日は「いい歯の日」

むし歯や歯周病を予防し、歯の健康を保つこと、しっかりと噛む、飲み込むなどの機能を保つことが、健康寿命（元気に過ごせる寿命）につながります。

80歳で20本の歯を残し、口腔機能の維持をめざしましょう。

▼1年に1回は、歯科健診を受けましょう

- ・かかりつけの歯科医院で、歯や歯肉の状態をみてもらいましょ
- ・むし歯や歯周病を治したり、入れ歯の調整をすれば、よくかむことができます
- ▼ていねいな歯みがきを心掛けましょ
- ・寝る前は、ていねいに歯みがきをし、入れ歯のお手入れも

- ・しっかりと行いましょ
- ・歯と口の中を清潔に保つことは、細菌やウイルスなどの感染予防にも有効です

▼口の周りの筋肉を保ちましょ

- ・食事はしっかりと噛んで食べましょ
- ・口の周りの筋肉を動かすことで、全身の健康を保つことができます
- ・舌や口の体操、うがいも有効です

◎健康増進課 ☎ 421-6100



## ヘルス&ビューティアップクラス 糖尿病予防教室

**1日目** 12月15日(木)10時～12時

内容……講義：①糖尿病の話 ②生活習慣の振り返り

持ち物…筆記用具

**2日目** 12月22日(木)10時～12時

**3日目** 1月12日(木)10時～12時

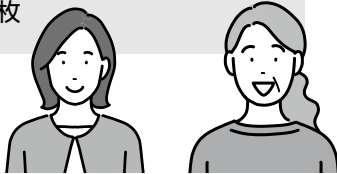
内容……エクササイズ

持ち物…運動できる服装・靴、タオル、水分補給用の飲み物

**4日目** 1月19日(木)10時～13時

内容……講義：栄養の話  
実習：栄養バランスを考えた献立の調理

持ち物…筆記用具、エプロン、三角巾、布巾2枚



血糖値が気になる人へ、生活習慣を振り返り、見直すヒントを見つけるための教室です。栄養バランスを考えたメニューを学び、おうちでできるエクササイズを体験できます。

ところ…保健センター

対象…市内在住40～64歳の女性

定員…先着14人 ※参加費無料

申し込み…11月7日(月)9時～18日

(金)17時に、電話またはメールで健康増進課

※詳細は、市ホームページをご覧ください

◎健康増進課 ☎ 421-6100



## 第40回 四街道市 社会福祉大会

福祉をより身近に感じてもらう、地域福祉への理解と協力、そして参加を推進するため、社会福祉大会を開催します。

この大会では、社会福祉発展に寄与された皆さんを表彰し、感謝の意を表します。

当日、会場へはどなたでも入場できます。皆さんお誘い合わせの上ご参加ください。

とき…11月22日(火)13時～16時(受付12時) ※入場料無料

ところ…文化センター 大ホール  
内容…第1部(式典)

- ・表彰
- ・体験発表

第2部(記念講演)  
・トーク&コンサート「さらなる一歩を踏み出そう！」

講師…立木早絵さん(シンガーソングライター)

※内容変更があった際は、社会福祉協議会ホームページにてお知らせします

◎社会福祉協議会

☎ 422-2945

(担当…社会福祉課)



認知症について語り合う  
オレンジカフェを開催します

名称	とき	費用	申し込み問い合わせ
オレンジカフェなごみ	毎月第3日曜10時～12時	100円程度	デイサービス和良比 なごみの家 ☎312-3192
オレンジカフェちよだ	毎月第4日曜10時～12時	200円程度	
オレンジカフェさくらそう	毎月第2火曜10時～12時	600円程度	地域包括支援センター ☎420-6070
オンラインオレンジカフェ	毎月第3水曜10時～11時	無料	
オレンジカフェわろうべの里	11月29日(火)、1月30日(月) 3月30日(木) 10時～12時	200円程度	みなみ 地域包括支援センター ☎497-5165
オレンジカフェクローバー	偶数月第2日曜 13時30分～15時30分	100円程度	クローバーケアつくし座 デイサービス ☎309-6951

対象…認知症の人やそのご家族、友人、地域の人  
内容…認知症や健康についてのミニ講話、情報交換など  
申し込み・問い合わせ…各連絡先（担当：高齢者支援課）

※実施状況や費用などについては変わる可能性がありますので、事前にご確認の上ご参加ください。詳しくは、市ホームページをご覧ください



普通救命講習(Ⅲ)

【e-ラーニング講習対応】

とき…12月17日(土)9時～11時  
ところ…わろうべの里 多目的ホール  
対象…市内在住、在勤、在学の人で、総務省消防庁実施のe-ラーニング講習を1カ月以内に受講した人（中学生以上）  
定員…先着8人（5人未満の場合は中止）  
内容…心肺蘇生法（対小児・乳幼児）、AEDの使用法、止血法  
※受講者には救命講習修了証を交付  
申し込み…11月7日(月)～18日(金)（平日のみ）消防本部警防課 ☎422-2493

※詳しくは市ホームページ  
または消防本部警防課へ  
お問い合わせください



※感染防止の観点から受講者以外の見学などはできません

☎ 消防本部警防課 ☎422-2493



新型コロナウイルス感染防止の観点から、イベントなど予定掲載後に開催予定が変更になる場合があります。また本人、同居人で1週間以内に37.5度以上の発熱や体調の優れない人がいる場合は参加を控えてください。



認知症について考えよう  
普段聞けないことをお医者さんに聞いてみよう

認知症に関する支援体制や相談窓口などのお役立ち情報講座を行います。  
※会場参加者のみ講座後、医師との個別相談あり  
とき…11月29日(火)14時～15時30分（受付13時45分）  
ところ…わろうべの里1階 わろ  
うびんぐホール  
対象…市内在住の人  
※参加費無料  
定員…会場参加者〃先着35人

持ち物…筆記用具  
申込期間…11月2日(水)～22日(火)  
申込方法…会場参加〃地域包括支援センター ☎420-6070  
ZOOM〃市ホームページから  
ZOOM申し込みはこちら▼  
※マスクの着用をお願いします  
※当日、体温を伺いますので、検温の上ご参加ください

☎ 421-6128





## 私たちのまちの健康を見守る 保健推進員を募集します

保健推進員は、地域の健康づくりのため、行政と市民のパイプ役として活動しています。自身や地域の皆さんの健康づくりに関心のある人へ、市長が委嘱します。

現在、各地区の自治会長・区長から推薦された30人で、ウォーキング講座の開催や手作りのウォーキングマップ・広報誌の作成など、健康に役立つ情報を発信しています。

12月に自治会長・区長の推薦のもと、保健推進員を募集します。で、活動に興味のある人、詳細が知りたいという人はお問い合わせください。

活動の様子は、

市ホームページでも

紹介しています▼



※市内に居住する区・自治会加入者が対象（任期は2年間）

健康増進課 ☎421-6100



## こころの健康講演会 「疲れた心、セルフケアしませんか」 認知行動療法でストレスとうまく付き合う

不安定な社会情勢や、閉塞感のある日常。知らず知らずのうちに、ストレスがたまっていませんか。自分らしい毎日を送れるよう、ストレスとうまく付き合うヒントをお伝えします。

講師：今村扶美さん（国立精神・神経医療研究センター病院 臨床心理室室長）

とき：12月4日(日)14時～15時30分

ところ：保健センター3階 大会議室

定員：先着40人 ※要予約、参加費無料

申し込み：11月1日(火)9時～氏名、住所、連絡先を電話またはメールで健康増進課

※マスクを着用してお越しください

健康増進課 ☎421-6100

### 介護のつどい

介護に関する悩みや知識を共有するための集いの場です

#### 【虹の会】

とき 11月22日(火) 10時～12時

ところ 福祉センター3階 会議室

内容 冬のヒートショック対策（冬の健康管理）、サロン

#### 【男の介護を語る会】

とき 11月5日(土) 10時～12時

ところ 福祉センター3階 会議室

※新型コロナウイルス感染防止の観点から、中止となる場合があります

※どちらの会も初参加の人は必ずご連絡ください

地域包括支援センター ☎420-6070

（担当：高齢者支援課）

### 献血

11月11日(金) 10時～11時45分／13時～16時

市役所本館1階

社会福祉課 ☎421-6121

主催 四街道中央ライオンズクラブ



### 熱があるとき、まず、かかりつけ医へ電話！

（いない場合や対応不可の場合は下記に）

県発熱相談センター（24時間/365日）

☎0570-200-139

健康増進課（平日9時～17時）☎421-6100



## 4年度 わろうべ祭り

毎年11月に開催している「わろうべ祭り」について、新型コロナウイルス感染症の観点から、今年度は一般公開を中止することとしました。

とき……11月26日(土)9時30分～17時（17時15分閉館）  
27日(日)9時30分～12時（12時閉館）

※11月25日(金)は開催準備のため、また11月26日(土)・27日(日)は臨時休館となります

ところ…わろうべの里

わろうべの里 ☎433-6201（担当：社会福祉課）





市芸術文化団体連絡協議会主催研修会  
**がり版アート・いけばな教室**



**がり版アート教室**

**【あなただけの年賀状を】**

とき……12月3日(土)9時30分～12時  
 ところ……文化センター206号室  
 定員……40人(小学生以上)  
 参加費……2,000円(小中学生無料)  
 申込期限…11月15日(火)(必着)

**いけばな教室**

**【お正月に飾るお花をいけてみましょう】**

とき……12月23日(金)10時～12時  
 ところ……文化センター203号室  
 定員……30人  
 参加費……2,500円  
 申込期限…12月5日(月)(必着)

**申し込み(共通)** …はがきに氏名、住所、年齢(学年)、電話番号、“がり版アート”または“いけばな”を記入し、「市芸術文化団体連絡協議会事務局(鹿渡2001-10市役所第二庁舎)」宛て郵送 ※申し込み多数の場合は抽選とします

☎ 同協議会事務局(社会教育課内) ☎424-8934

**千代田公民館主催  
クラシックコンサート**

子どもから大人まで参加できるコンサートです。クラシックの曲を中心として、アンサンブルをお楽しみいただけます。

とき…11月13日(日)13時30分～(開場13時)

ところ…千代田公民館

定員…先着40人

※要予約、参加費無料

申し込み…11月1日(火)10時～  
電話で千代田公民館

☎ 千代田公民館 ☎422-4151  
(担当:社会教育課)

**市民  
バスケットボール大会**

とき…12月10日(土)・11日(日)

ところ…総合公園体育館

対象…市内施設を活動拠点とするチーム、または市内在住・在勤・在学の高校生以上で構成されたチーム(男女別)

参加費…1チーム5,000円(代表者会議時に徴収)

※傷害保険は各チームで加入

申し込み…11月1日(火)～28日(月)に、申込書をスポーツ青少年課へ提出(用紙は同課窓口、市ホームページから入手可)

代表者会議…12月3日(土)17時30分～総合公園体育館2階会議室で開催

☎ 市バスケットボール協会  
伊藤 ☎070-1990-4762  
(担当:スポーツ青少年課)

**第10回 ソフトバレーボール  
クリスマス大会**

とき…12月18日(日)(受付9時10分～)

ところ…総合公園体育館

部門…①レディースシニアの部(全員50歳以上、1チーム5～8人) ②ミックスの部(40歳以上)、ミックスフリーの部(18歳以上) ※1チーム4人以上

参加費…1チーム2,000円

※当日徴収

※傷害保険は各自で加入

申し込み…11月24日(木)までに、申込書を添付の上、メールで市ソフトバレーボール連盟(fairies.yotsu1997@gmail.com)(申込書は市のホームページからダウンロード可)

☎ 市ソフトバレーボール連盟  
佐久間 ☎090-7837-1576  
(担当:スポーツ青少年課)

**市民演劇公演**

**『オカリナの少年 クロスロード2』 作:高平九  
市民劇団『座・劇列車』**

**とき** 12月4日(日)13時30分開演(13時開場)

**ところ** 文化センター 大ホール

チケット…一般1,000円、高校生以下無料、全席自由席  
※チケットは文化センター☎423-1618にお問い合わせください

主催…座・劇列車 共催…市教育委員会

☎ 社会教育課 ☎424-8934 / 劇団事務局 ☎090-4542-5214(入村)



新型コロナウイルス感染防止の観点から、イベントなど予定掲載後に開催予定が変更になる場合があります。また本人、同居人で1週間以内に37.5度以上の発熱や体調の優れない人がいる場合は参加を控えてください。

総合公園体育館でスポーツ de 健康大作戦が行われました。  
野球やバレー、バスケなど多くの種目が体験できるコーナーでは、  
会場内を走り回って様々な種目に挑戦していました。



## 中央保育所子育て支援センターすずらん 出前 in 物井さとくらし公園

とき…11月9日(水)10時～11時30分

※雨天時11日(金)に延期

ところ…物井さとくらし公園

対象…0歳～就学前の子どもとその保護者

※予約不要、参加費無料

内容…遊び・赤ちゃんコーナー、

親子体操、運動遊び、育児健康相談など

※親子ともに検温と、保護者はマスクの着用をお願いします

※当日も、すずらんの「あそびの広場」は開設しています

☎ 同センターすずらん

(中央保育所内) ☎423-3400



## お父さんと一緒に遊ぼう！ (11月コース)



とき…11月19日(土)9時30分～11時30分

ところ…子育て支援センターすずらん (中央保育所内)

対象…市内在住の3年4月2日～4年4月1日生まれの子どもとその父親

定員…10組 ※参加費無料

内容…遊びのコーナー、わくわくタイム、親子遊びなど

申し込み…11月7日(月)15時～電話で同センターすずらん

☎ 同センターすずらん

☎423-3400



新型コロナウイルス感染防止の観点から、イベントなど予定掲載後に開催予定が変更になる場合があります。また本人、同居人で1週間以内に37.5度以上の発熱や体調の優れない人がいる場合は参加を控えてください。

## 11月は児童虐待防止推進月間です

4年度「児童虐待防止推進月間」標語  
「もしかして？」ためらわないで！ 189（いちはやく）

### ■児童虐待とは

親がいくら一生懸命であっても、その子をかわいいと思っても、子ども側にとって有害な行為であれば虐待です。子どもにとって有害かどうかで判断しなければなりません。児童虐待は、身体的虐待、性的虐待、ネグレクト、心理的虐待の4つに分類されます。

### ■体罰によらない子育てのために

しつけのためだと親が思っても、身体に何かしらの苦痛を引き起こす、または不快感を意図的にもたらす行為（罰）である場合には、どんなに軽い場合でも体罰に該当し、法律で禁止されています。

### ■こんなときには、

すぐにお電話ください

「あの子、虐待を受けているのかしら」「子育てがつかなくて、つい子どもにあたってしまう」「近くに子育てに悩んでいる人がいる」

など、悩んだときにはすぐにお電話ください。

児童虐待は社会全体で解決すべき問題です。あなたの電話の一本で救われる子どもがいます。通告・相談は匿名で行うこともでき、通告・相談した人、その内容に関する秘密は守られますので、安心して相談してください。

### 【相談窓口】

- ▶ 児童相談所虐待対応ダイヤル189（虐待相談・通告は24時間365日対応。通話料無料）  
※一部のIP電話からはつながりません
- ▶ 県中央児童相談所 ☎253-4101
- ▶ 県子ども・家庭110番 ☎252-1152（24時間365日対応）
- ▶ 子育て支援課 ☎388-8100
- ▶ 家庭児童相談室 ☎423-0783（担当：子育て支援課）

## 就学援助制度

### 新入学学用品費の入学前支給

就学援助制度は、経済的な理由により子どもの就学が困難と認められる保護者に対し、学用品費など学校生活にかかる費用の一部を援助するものです。

5年4月に本市立の小中学校に入学予定の子どもの保護者で、就学援助制度の支給を認定された人は、支給費目の一つである「新入学学用品費」を入学前に受給することができます。

手続きその他詳細は、市ホームページをご確認ください。

	新小学 1年生	新中学 1年生
提出期限	5年1月6日(金)	
提出場所	教育委員会 学務課	在籍中の 小学校
支給額※	54,060円	60,000円
支給時期	5年2月下旬（予定）	

※支給額は変更になる場合があります

☎ 学務課 ☎424-8932

## STOPいじめ ～いじめを絶対に許さない～

なくそういじめ 広めよう思いやり

いじめ撲滅キャンペーン  
11月11日(金)～12月10日(土)

いじめの未然防止の取り組みの一つとして、毎年12月10日の世界人権デーに合わせて、市内全ての小中学校において「いじめ撲滅キャンペーン」を実施しています。キャンペーン期間中に、児童生徒がいじめ問題に向き合う機会を設け、いじめが起きない学校を作ろうとする意識を高めています。

また、スマートフォンなど所持の低年齢化により、SNSやゲームを通じてのトラブルから、いじめに発展するケースや、いじめが見えないところで発生している可能性が高まっています。

困ったときには、迷わず右の相談窓口をご利用ください。

### 相談窓口

#### 【市内相談機関】

青少年育成センター（相談フリーダイヤル）☎0120-423-006

教育委員会 教育サポート室 ☎421-7869

✉ yshido@city.yotsukaido.chiba.jp（返信にはお時間をいただきます）

※市教育委員会ホームページからもメール送信できます

教育委員会 指導課 ☎424-8925

#### 【市外相談機関】

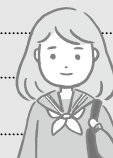
子どもと親のサポートセンター（県）☎0120-415-446

24時間子供SOSダイヤル（文部科学省）☎0120-0-78310

ヤング・テレホン（県警察少年センター）☎0120-783-497

子どもの人権110番（法務局）☎0120-007-110

千葉いのちの電話 ☎227-3900



☎ 指導課 ☎424-8925





## ベビークリスマス会& キッズクリスマス会

### ■ベビークリスマス会

とき…12月1日(木)10時30分～11時30分

ところ…四街道公民館2階和室

対象…0歳～1歳半の親子

定員…12組

申込開始…11月9日(水)10時30分～

### ■キッズクリスマス会

とき…12月17日(土)10時30分～11時30分

ところ…エンゼルステーション保育園3階ホール

対象…1歳半～就園前の親子

定員…15組

申込開始…11月22日(火)10時30分～

### 〈共通〉

内容…親子制作、遊びコーナー、簡単なゲーム、ふれあい遊びなど  
申し込み…エンゼルステーション保育園ホームページ「イベントのご案内」より申し込み

☎ エンゼルステーション保育園  
☎424-3327  
(担当：保育課)

子育ての悩みや心配事などがあ  
りましたら、一人で悩まずに相談  
してみませんか。子育てに関する  
定例相談については奇数月の15日  
号に掲載しています。



⚠ 新型コロナウイルス感染防止の観点から、イベントなど予定掲載後に開催予定が変更になる場合があります。また本人、同居人で1週間以内に37.5度以上の発熱や体調の優れない人がいる場合は参加を控えてください。

## 11月の乳幼児健診・予防接種ほか

### 乳幼児健診・相談

☎ 健康増進課 ☎421-6100

健診・相談名	対象	受付
3～4カ月児相談	令和4年7月生まれ	
8カ月児歯・離乳食教室	令和4年3月生まれ	
1歳6カ月児健診	令和3年1月～3月生まれ(予定)	郵送はがきで案内
2歳6カ月児歯科健診	令和2年3月～4月生まれ	
3歳6カ月児健診	平成31年3月～4月生まれ(予定)	

### 乳幼児・児童予防接種

☎ 健康増進課 ☎421-6100

予防接種名	対象
ロタ	令和4年8月生まれ
ヒブ	令和4年8月生まれ
小児用肺炎球菌	令和4年8月生まれ
B型肝炎(1歳未満有効)	令和4年8月生まれ
BCG接種(1歳未満有効)	令和4年5月生まれ
四種混合 (ジフテリア・百日ぜき 破傷風・不活化ポリオ)	1期初回 令和4年7月生まれ 1期追加 (令和4年4月までに1期初回(3回)を完了した子)
不活化ポリオ(単独)	すでに三種混合、またはポリオでの接種を開始している7歳6カ月未満の子
水痘	令和3年10月生まれ
麻しん・風しん混合(MR)	1期 令和3年10月生まれ 2期 5歳～7歳未満で就学前の1年間(個別通知)
日本脳炎	1期 令和元年10月生まれ 2期 9歳～13歳未満の子
二種混合 (ジフテリア・破傷風)	11歳～13歳未満の子(11歳の誕生日の翌月に通知)
ヒトパピローマウイルス (子宮頸がん予防)	小学6年生～高校1年生相当年齢の女子

※平成7年4月2日～19年4月1日生まれの人は日本脳炎の接種が20歳未満まで可能  
※平成19年4月2日～21年10月1日生まれの人で日本脳炎1期が完了していない人は、お知らせください

※平成9年4月2日～18年4月1日生まれの人で、ヒトパピローマウイルス予防接種が完了していない人はホームページをご覧ください

※対象年齢の〇歳未満とは〇歳の誕生日(該当する日)の前日が接種できる最後の日です

### 歯・口腔相談

☎ 健康増進課 ☎421-6100

とき	11月25日(金) 受付13時～	対象	乳幼児、妊産婦、成人
ところ	保健センター	定員	10人(予約制)
内容	歯科医師による歯科健康診査、相談、歯みがきのアドバイス ※母子健康手帳、使用中の歯ブラシを持参		

### 子育てサロン

☎ 社会福祉協議会 ☎422-2945

とき	時間	ところ	対象
11月2・9・16・23・30日(水)	10時～15時	地域交流センター(栗山)	
11月24日(木)	10時～12時	美しが丘自治会館	おおむね4歳までの乳幼児と保護者
11月11日(金)	10時～12時	鷹の台自治会集会所	
※新型コロナウイルス感染拡大防止の観点から、開催中止		千代田公民館 桜ヶ丘会館	



# みんなのひろば



※必ず連絡をしてからご参加ください(◎のついた催し物は連絡不要です) ※掲載は1サークルにつき年4回までです

## 催し物



### ◎水彩画展(しゃくなげの会)

回 11月1日～6日 9時～18時 所 市民ギャラリー 岡 小野 ☎090-4596-3091 他 四街道中で学ぶ水彩画サークルのグループ展

### ◎ちばユニバーサル農業フェスタ 2022 in 四街道(同実行委員会)

回 11月26日 10時～14時 所 文化センター 岡 勝又 ☎270-5601 他 地元産の農産物・菓子の販売や就農相談など

### フレンド・フェアPART12 (Tea for two)

回 11月30日 13時30分～16時30分(13時開場) 所 わろうべの里 岡 伊佐 ☎080-1074-3126 他 歌唱、楽器演奏、朗読など/定員80人/入場無料

### クリスマス会 (四街道市レクリエーション協会)

回 12月11日 13時30分～15時30分 所 文化センター 岡 遠西(とうにし) ☎090-2750-0969 他 親子/飲み物持参

## 文化・交流



### 会員募集(四街道市秋田県人会)

回 その都度案内(年4回) 所 春日住宅自治会集会所 岡 中田 ☎432-6760 他 5月総会、11月芋煮会、2月新年会、秋親睦旅行

### 将棋(四街道将棋同好会)

回 所 毎火曜(千代田公民館)、木曜(旭公民館)、第2・4土曜(わろうべの里)、日・月曜(福祉センター) 13時～17時 岡 山元 ☎423-1750 他 将棋で仲間づくりしませんか

### 盆栽(四街道盆栽会)

回 第1日曜 13時～ 所 イトーヨーカドーそば 岡 織田 ☎090-1882-8657 他 要事前連絡

### 合唱(コールあい)

回 第2・4火曜 10時～12時 所 旭公民館 岡 土屋 ☎421-0147 他 唱歌やポピュラーを楽しく歌いましょう/男性歓迎



### 合唱(コーラス・ミズ・ポピット)

回 毎木曜 9時～11時 所 四街道公民館 岡 高木 ☎422-9361 他 ポピュラーから女声組曲まで/見学歓迎

### 歌唱(彩音会)

回 第2・4火曜 11時～12時40分 所 千代田公民館 岡 田口 ☎090-4844-7836 他 童謡・唱歌・抒情歌などの懐かしい歌を歌おう

### カラオケ(ふらっと会II)

回 第1・3月曜 13時～15時 所 四街道公民館 岡 松尾 ☎432-6855 他 ボイストレーニング/カラオケ/新曲レッスン

### 詩吟(成田岳風会萌詠教場)

回 月2回 木曜 13時～ 所 下志津新田集会場 岡 足立 ☎090-4459-5761 他 初心者、経験者歓迎

### 写真(こうき写真クラブ)

回 第2・4木曜 13時～17時 所 千代田公民館 岡 川口 ☎422-3438 他 PCで写真編集/撮影会/見学可

### 英会話(四街道市国際交流協会)

回 初・中・上級全4教室、詳細はお問い合わせください 所 文化センター 岡 森北 ☎090-4548-8377 他 ネイティブ講師/さまざまな話題/見学可

### 中国語(歩歩高の会)

回 第1・3月曜 9時～11時 所 四街道公民館 岡 森井 ☎080-3406-6736 他 中国語学習を通じて、文化交流を図ります

### 韓国語(楽しもう韓国語)

回 第1・3・4木曜 11時～13時 所 わろうべの里 岡 三橋 ☎090-1602-5212 他 韓国女性講師/初中級/K-POP好きな方

### 韓国語(初級韓国語)

回 毎木曜 9時～11時 所 わろうべの里 岡 嶋村 ☎090-7281-5138 他 ネイティブ女性教師/見学可

## スポーツ・ダンス・体操



### 卓球(よつば)

回 毎水曜 15時～17時 所 旭公民館 岡 小岩 ☎422-6179 他 初心者歓迎/見学可/要事前連絡

### バレーボール(中学生バレーヤング)

回 ① 毎月曜 17時30分～20時 ② 毎火曜 19時～21時 所 ① みそら小学校 ② 四街道小学校 岡 越川 ☎080-6722-1139 他 中学生女子/基礎を覚えてバレーを楽しもう

### バレーボール(N Club)

回 毎土曜 17時～21時 所 四街道小学校 岡 原 ☎090-5301-5624 他 中学生男子/飲み物、タオル、室内用運動靴、ボール(あれば)持参

### 健康体操(和の会)

回 第1～4水曜 9時～11時(祝日を除く) 所 四街道公民館 岡 穂山 ☎424-5720 他 女性/室内用運動靴、バスタオルかマット持参

### ヨガ(イルカヨガ)

回 第1・2・3・5月曜 11時～12時 所 千代田公民館 岡 石山 ☎422-4724 他 呼吸法と優しいポーズを無理なく体験

### ヨガ(ヨーガサークル)

回 第2・4日曜 9時15分～10時45分 所 旭公民館 岡 柳田 ☎421-6577 他 ヨーガは自分の中にある神様(命)との対話です

### 太極拳(楊名時太極拳四友会)

回 毎火曜 13時50分～15時20分、毎火曜 15時30分～17時 所 文化センター 岡 近藤 ☎090-3343-8621 他 初心者歓迎/見学可

### 空手(正伝空手四街道)

回 毎土曜 15時～18時、毎日曜 9時～12時 所 中央公園武道館 岡 金坂 ☎432-1827

### 【5年1月1日号掲載分の提出期限】市役所・公民館…11月25日(金)

所定の掲載申込書に記入し、政策推進課、または四街道・千代田・旭の各公民館窓口へ直接提出してください。

会員募集は2カ月連続しての掲載はできません。あらかじめ、ご了承ください。



新型コロナウイルス感染防止の観点から、イベントなど予定掲載後に開催予定が変更になる場合があります。イベント参加時には、主催者に改めてご確認いただきますようお願い申し上げます。



「困った」ときの 相談窓口

県発熱相談センター (24時間/365日) ☎0570-200-139 まずはかかりつけ医に、いない場合は発熱相談センターへ

相談名	とき	ところ	申し込み・問い合わせ	
行政相談	2・16日(水)13時~16時	福祉センター	直接会場へ	総務課 ☎421-6101
交通事故相談	22日(火)10時~15時	福祉センター	予約制	自治振興課 ☎421-6107
税務相談	15日(火)13時30分~16時30分 ※番号札の配布は正午から	福祉センター	直接会場へ (定員制先着順)	課税課 ☎421-6114
人権相談	10日(木)13時~16時	福祉センター	直接会場へ	社会福祉課 ☎421-6121
弁護士相談	2・16日(水)・24日(木)13時~16時	福祉センター	各相談日の翌日9時から 次回の申込受付(同一内 容の相談は3回まで)	社会福祉協議会 ☎422-2945 ※予約は電話のみ受付
事業に関する相談は除く	9日(水)13時~16時	わろうべの里		
心配ごと相談	9日(水)・24日(木)13時~16時 ※受付は15時まで	福祉センター	直接会場へ	社会福祉協議会 ☎422-2945
農地相談	12月1日(木)13時30分~16時30分	農業委員会事務局	前月25日までに申し込み	同事務局 ☎421-6155
住宅増改築相談	10日(木)10時~15時	市役所玄関ホール	直接会場へ	建築課 ☎421-6144
悩み事なんでも相談 相続・遺言、成年後見など	12日(土)9時30分~12時	福祉センター	予約優先	行政書士四街道地区会 ☎080-1170-4800
司法書士相談	16日(水)18時~20時	わろうべの里	直接会場へ	千葉司法書士会 佐倉支部 ☎312-4266
消費生活相談	平日9時~16時	消費生活センター		同センター ☎422-2155
高齢者に関する相談 生活、介護、認知症、 高齢者虐待の相談など	〈千代田・西・北中学校区〉 月曜~土曜日8時30分~17時15分 (祝日を除く)	地域包括支援センター		同センター ☎420-6070
	〈四街道・旭中学校区〉 月曜~土曜日9時~17時15分 (祝日、第4月曜を除く)	みなみ地域包括支援センター		同センター ☎497-5165
ちばサポステ相談	18日(金)9時~17時	福祉センター	予約制	ちば地域若者サポート ステーション ☎351-5531
DV相談	平日9時~12時、13時~17時	子育て支援課	直接窓口へ	子育て支援課 ☎388-8100

防災行政無線情報提供サービス

フリーダイヤル 0120-972-302

防災行政無線の情報をご家庭の電話で確認できます

水道緊急修理受付 市指定管工事業協同組合

☎080-5073-2713

宅内漏水はお客さまの負担が伴う場合があります

広告 広告 広告 広告 広告 広告 広告 広告 広告 広告

か し じょうみやくりゅう

## 下肢静脈瘤は早期の発見が大切です

足にこのような症状はありませんか?

- こむら返りで夜中に目が覚める
- 足が重い・だるい・つる
- 足の血管の膨らみと痛み
- 膝から下の皮膚が硬く黒ずんでいる
- 足の血管がポコポコ浮いている
- 足の皮膚のポコポコとカユミ

※イラストはイメージ

左記の症状がある方は下肢の血管状態の悪化、もしくは下肢静脈瘤の可能性があるので、ご相談ください。



ちば静脈瘤クリニック 院長 姫田 十二

**無料 静脈瘤検査**

無料静脈瘤検査は保険適用外

※無料静脈瘤検査は電話予約制です。お電話の際に「無料静脈瘤検査希望」の旨、お伝えください。

開催場所/ちば静脈瘤クリニック

検査項目  
●超音波(エコー)による足の血管チェック  
●下肢静脈瘤

日程  
11月 22(火曜日)  
12月 28(水曜日)

ちば静脈瘤クリニック ☎043-307-5115 診療時間/9時~12時・13時~17時 〒260-0015 千葉市中央区富士見1丁目2-11 勝山ビル6階  
※木曜・日曜祝日は休診 ※JR千葉駅東口徒歩3分 ※駐車場はございません。

# 円福寺自然葬

宗旨・宗派不問 管理費・維持費不要


自然葬墓地 **25万円**より

—生前予約可能—

**安心の個別埋葬** 3霊まで埋葬出来るので、家族墓として使用可能です。

**安心の永代供養** 円福寺僧侶が永代に亘って供養・管理します。

~永代に亘って合祀はいたしません~



自然葬墓地

☎043-423-9153 受付時間/9:00~16:00 〒284-0012 四街道市物井856 総武本線物井駅 徒歩8分 東関東道四街道IC 車で8分 物井 円福寺 検索



# 図書館だより

☎ 図書館 ☎423-6443

今月の  
おすすめ本



## 『きんいろのとき ゆたかな秋のものがたり』

アルビン・トレッセルト 文  
ロジャー・デュボアザン 絵／えくにかおり 訳  
ほるぷ出版（低学年から）

きりぎりすが鳴きはじめると「霜がおりるまであと6週間」。そんな古くからの言い伝えが秋の訪れを知らせてくれます。そして、森や果樹園では収穫がはじまり、やがて迎える感謝祭、親戚があつまってにぎやかに食卓を囲みます。日本ではあまりなじみのない感謝祭ですが、収穫の喜びに変わりはありません。色鮮やかな色彩で秋の爽りのよこびを描いた絵本。「ゆたかな秋のものがたり」をどうぞお楽しみください。

### 絵本の会 〈3階会議室〉

0・1歳児と保護者対象 ▶ 8・15日(火) 10時20分～10時40分

2・3歳児と保護者対象 ▶ 8・15日(火) 11時～11時20分

※定員は各回4組。要予約。11月1日(木)9時～児童室カウンター、または電話で申し込み

### おはなし会 〈3階会議室〉

おはなし会 ▶ 12・26日(土) 10時30分～10時50分

※定員は各回8人（保護者同伴可。ただし席には限りがあります）

おひざでだっこのおはなし会 ▶ 12・26日(土) 11時～11時20分

※定員は各回6組（お子さんと保護者1人）

※両方とも整理券を10時より児童室カウンターで配布します（無くなり次第終了）

※中止や延期になる可能性があります

## 11月のドリーム号巡回予定

水	2日	介護老人保健施設のぞみ	13:40
	16日	四街道老人ホーム	14:20
	30日	池花ファミリー歯科駐車場	15:15
木		物井円福寺駐車場	13:10
	3日	千代田集会所	13:50
	17日	さちが丘子ども広場	14:30
金		四和小学校第二グラウンド	15:20
	4日	鷹の台公園駐車場	13:30
	18日	グリーンタウン中央公園	14:30
土		みそら集会場	15:15
	5日	鹿放ヶ丘ふれあいセンター	13:10
	19日	さつきヶ丘自治会館	14:00
		和良比小学校	14:50
		細木児童公園脇	15:30

※悪天候の場合や新型コロナウイルスの感染拡大状況などにより、巡回を中止することがあります

今月の  
休館日

7日(月)、28日(月)

※ブックポストは利用できます

市税などの納期 **11月30日(水)**

国民健康保険税  
後期高齢者医療保険料／介護保険料

忘れずに  
納めましょう

広告 広告 広告 広告 広告 広告 広告 広告 広告 広告

## 空家 空地 買取ります

アパート・マンション・店舗なども  
荷物や不用品などそのままOKです!

**アチーブホーム(株)** ミサワホーム提携店

富里市七栄298-62 全国どこでも対応! ☎0120-240-230

(公社) 全日本不動産協会会員  
(公社) 不動産保証協会会員  
9:00～18:00 ●土、日も営業 (水曜定休)

遠方でも、小さくても古くても大丈夫です。  
すべて無料でご相談できます

固定資産税や維持管理が大変。相続したけど使わない。  
そろそろ終活を始める時期かな? などのご相談が多くなっております。

(相続) (終活)

新型コロナウイルス感染防止対策  
全社員のマスク着用・うがい・手洗い・換気  
の励行、パーテーション設置、お客様には  
マスクの着用とアルコール消毒のご協力を  
お願いしております。

地域に根ざした法律事務所

## よつかいどう法律事務所

Yotsukaido Law Office

〈千葉県弁護士会所属〉  
所長弁護士 松田 和哲  
弁護士 安藤 なつき

主な取扱業務

- 交通事故 ○離婚 ○相続 ○遺言 ○成年後見
- 破産 ○債務整理 ○少年事件 ○刑事事件
- 犯罪被害者支援 ○児童虐待被害者支援

■相談受付時間

平日9:00～17:00  
(事前にご予約下さい)

■法律相談料

30分 5,500円(消費税込)  
借金のご相談は初回無料です

お問い合わせ ☎043-310-5133 〒284-0005 四街道市四街道1-7-9 中島ビル3階 よつかいどう法律事務所 検索

第25回四街道ガス灯ロードレース大会代替事業

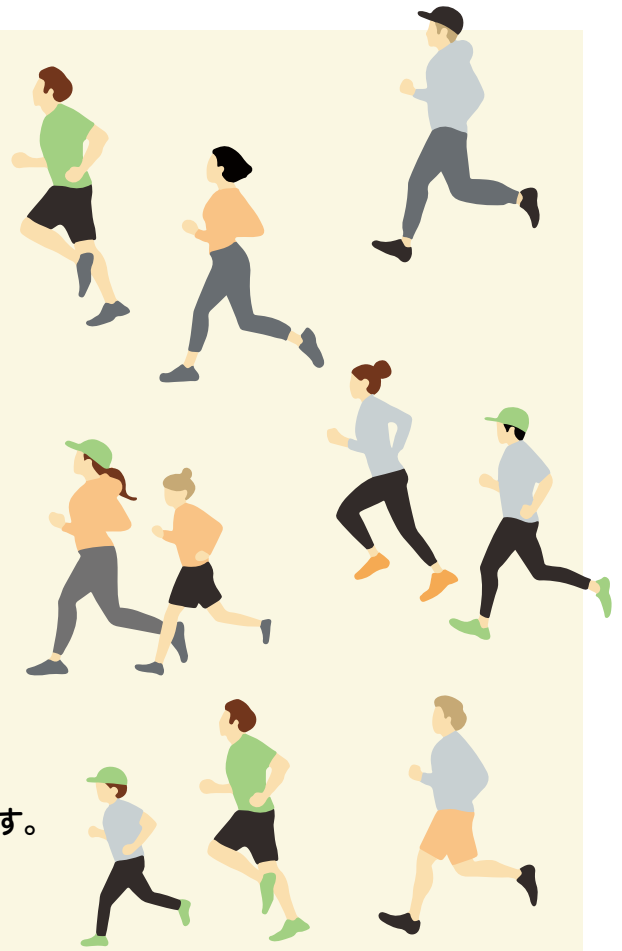
# 四街道 WALLABY RUN

ワラビーラン

とき **11月20日(日)**(受付 7時30分～)

ところ **四街道総合公園**

コロナ禍におけるイベントとして、  
感染症対策を講じて四街道WALLABY RUNを開催します。  
イベントの成功に向けて努力してまいりますので、  
皆様のご理解とご協力をよろしくお願いいたします！



## 前日および当日の公園利用に ご注意ください

自然あふれる  
総合公園を走ります！



イベント前日の11月19日(土)から当日の20日(日)にかけて、会場設営などのため、総合公園駐車場の利用を制限します。総合公園を利用する皆さんにはご不便をおかけしますが、自家用車などでの利用はご遠慮ください。

本イベントにおいて交通規制はありませんが、当日は周辺道路の混雑が予想されます。駐車台数も限られていることから、ご来場に際し、乗り合わせなどにご協力をお願いします。

会場周辺図については、市ホームページに掲載しているコース図などをご参照ください。  
なお、大会実施に伴い19日と20日の総合公園内全ての体育施設は利用できなくなります。ご迷惑をおかけしますが、ご理解のほどお願いします。



四街道WALLABY RUNに関する情報はこちら▶

📍 四街道ガス灯ロードレース大会実行委員会事務局 (スポーツ青少年課内)

✉ [ysports@city.yotsukaido.chiba.jp](mailto:ysports@city.yotsukaido.chiba.jp) ☎ 424-8926

### 編集部から

今号では、11月12日(土)・13日(日)に開催される産業まつり、子ども商店街、消防フェスティバルを2～3ページの見開きで紹介しています。子どもから大人まで楽しめる内容が盛りだくさんです。ぜひご来場ください。

### 市の人口 (10月1日現在)

計 96,161人 (-62)  
男 48,091人 (-56) 女 48,070人 (-6)  
世帯数 43,296世帯 (-26)

《うち外国人の人口》  
男 1,820人 女 1,214人  
計 3,034人 (+6)

※外国人を含む住民基本台帳人口、( )内は前月比

### 電子行政サービス

下のQRコードからご利用ください



市公式SNS  
Facebook  
LINE  
Instagram



よめーの  
登録・変更