

市政だより

# よっかいどう



2015  
(平成27年)

3/15

No.974

私たちのすまいりんぐタウン



## おやこが集まる 地域のおうち

おうち <sup>+</sup>  
プラス

特集	
<b>みんなでつくる四街道の元気</b>	<b>2</b>
市民の日記念企画	8
4月12日は県議会議員選挙	9
青空バザールを開催します	15



# みんなでつくる 四街道の**元気**

特集

四街道をもっと元気にするために。  
まちに飛び出した「みんな」の力が広がり、  
新しい四街道の魅力を作り出しています。



木楽会の皆さんが、作り方を丁寧に教えます。  
訪れた親子も真剣な表情。

## まちの魅力を 子どもたちに伝える

2月15日(日)、みそら小学校で行われた「わくわく市民活動フェスタ2015」。参加した34団体が、自分たちの取り組みや四街道の魅力を、体験を通して子どもたちに伝えました。自然を守る活動、子どもたちの成長をサポートする活動、地域のつながりを深める活動と、その内容は多種多様。

木楽会まがらかいのブースでは、木工体験が人気。子どもたちは巣箱やレターケース作りに夢中で取り組みます。木楽会の皆さんに「上手上手」と笑顔で褒められ、とっても満足げな表情。まちのために、まちの中で輝く大人たちとの交流。子どもたちは何を感じたのでしょうか。

### 木工体験に 参加した子どもたち

勝山啓介くん (吉岡小6年)

巣箱を作るのは結構大変でしたが、木楽会の方がすごくわかりやすく教えてくれました。自分で作ったものなので、大切に使いたいです。



## まちを動かす人たち



### 若い親子が 地域で育つ

プラス  
おうち+代表  
山城淳子さん

私の住む鷹の台地区は、若い親子が集える公共施設が少ない地域です。何かあった時に協力し合えるように、普段から地域の交流を深めたいという思いがありました。そこで始めたのが「おうち+（プラス）」。

自治会のご好意で集会所をお借りし、親子の居場所として開放したんです。すると、子どもを遊ばせながら運営に協力してくれる若いお母さんが増え、イベントも企画してくれるようになりました。

ここでは、お母さんたちの成長が見えるのも嬉しいんですよ。「できるわけがない」と言っていた人が、「私にもできるかも」と言えるようになって。子どもがいるから、とあきらめないでほしい。子どもがいるからこそ、楽しめることもたくさんあると伝えたい。世代を超えて、地域でつながる交流の場でありたいですね。



### 子どもと共に まちの良さに気付く

四街道こども記者クラブ スタッフ  
田口龍一さん

こども記者クラブでは、子どもたちと一緒に地域の出来事取材し、記事にして情報発信しています。四街道に引っ越してきたばかりのとき、偶然こども記者クラブの展示を見たんです。学生時代に写真を学んでいたの、ここで生かせるかな、という思いがあって参加を決めました。

一眼レフを子どもたちに向けて、「かっこいい」「撮ってみたい」と言いながら、飛びついてきて。こうして大人と触れ合うことで、子どもたちが新しいことに興味をもつきっかけになれば嬉しいですね。

私も活動の中で、地域で活躍する人、頑張っている人にたくさん出会います。「まちのためにこんなこともできるんだ」と気付かされたり、四街道の良さを実感したり。自分の住むまちのことを知って、とても楽しいことですね。



### ママが輝く きっかけの場に

ままとて 代表  
駒井奈々さん

家事や育児など、家族のための時間が長い子育て中でも、一人の人間として社会と繋がってほしいというママを、「ままとて」の活動を通してサポートしています。

子どもや家庭のことでなく、自分の好きなことを話し合う場があることで、本当の自分を思い出すことができます。仕事や趣味、家事の中で培ったことを合わせると、できることは意外とたくさんあるんです。昨年5月と12月に開催した「ままとてまるしえ」では、それぞれの得意分野を生かして、手作りのお菓子や小物などのお店を出しました。予想を超える大盛況で、自分のお店を出したという自信につながりました。

活動の中で夢を再確認して、新しい仕事を始めているママもいるんですよ。自分らしく生きるきっかけになればと思っています。

まちの元氣のための活動はさまざま。日々の暮らしの中にある「こうすればもっと楽しくなる」「ここが変わったらいいのに」という思いを行動に移している人が、四街道にはたくさんいます。それぞれの視点からまちを見つめ、地域で輝く3人を紹介します。

### 手作りの喜びを伝えたい

きらくかい  
木楽会 代表 亀田進也さん

私たち木楽会は、趣味の会「サンデー木工倶楽部」のメンバーのうち、一定の技術を身に付けた人で結成しています。保育所や学校でロッカーの修理やテーブルなどの作製をするほか、古民家の改修もしています。保護者会から「こんな遊具を作ってほしい」と依頼されることもあるんです。使う子どもたちの年齢や、設置する場所に合わせ、安全で楽しいオリジナルの遊具を作っています。

また、夏休みに小学校などで木工体験教室も開いています。子どもたちは、作り始めると一生懸命で。自分で作ると、多少格好悪くても完成したときにすごく喜ぶんです。そして大切に使うことができる。手作りの楽しさや、物を大事にする心を伝えたいですね。



### 中居歩豊くん（6歳）

きれいに作ることができました。でも手が疲れました。おじさんたちは、大きな遊具を自分たちで考えて作ってすごいなあと思いました。



# 寺子屋でつながる・ひろがる

市内では、地域の大人や学生など、さまざまな人が小学生の学習支援をしています。昨年、学生を中心に立ち上がった「チームよつてら」。「寺子屋」と称して、公民館で子どもたちの学習のサポートや、楽しい体験学習イベントを企画しています。この動きが地域をつなぎ、新たな元気の連鎖を生み出しています。



## 「チームよつてら」がつくる地域の輪

みんなで地域づくりセンター  
地域づくりコーディネーター 古川美之さん

### 地域の課題が チームを生んだ

みんなで地域づくりセンターでは、あさひ寺子屋のスタートからサポートをしています。センターは市全体を見渡して、地域の活動を応援する場所。学習支援の取り組みが広がる中、さまざまな課題も見えてきました。

まずは、学校や公民館単位ではボランティアがなかなか集まらないこと。学生たちもいろいろな場所から募集が来て、どこに参加してよいかわからないうでした。また、寺子屋は夏休みや冬休みに開催するので、学生たちは期間限定の仲間です。次の寺子屋まで間が空くので、そこで終わってしまう子もいて、「気軽に集まってみんなで話し合いたい」という声も上がっていました。

こんなときに橋渡しをするのが、私たちセンターの役目です。市内全域の学習支援や寺子屋に呼びかけて、協力して一緒に募集してみないかと提案しました。すると学生たちも、チームを

### 寺子屋が社会体験の場に

作ってみんなで集まれる場所を作りたい、と言ってくれたんです。こうしてできたのが「チームよつてら」でした。

この間は、白玉団子作りを企画したんです。学生たちが一生懸命準備したんですが、白玉粉を買い過ぎた上に、うまく固まらなくて。でも、地域の大人や公民館のスタッフが見守っているからこそ、思いっきりチャレンジできる。貴重な経験の場ですよ。地域では、保護者やシニアの人たちが温かく迎えてくれるんです。物知りなおじさんと出会ったり、組織の回し方を学んだり。社会に触れて、地域の良さを生で体験できるみたいですね。

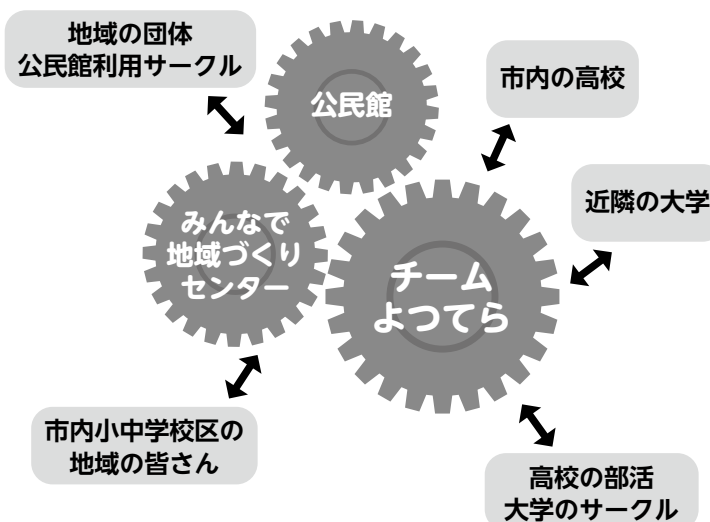
学生たちには、自分も地域に貢献できると実感してほしい。すると新しい場に移っても、地域づくりの一人になれるんです。自分を表現するのが苦手だったけど、ここで自信がついたという子もいます。小学生が募ってくれるのも力になっているみたいで。子どもたちに提供するだけじゃなくて、相互に良い影響があると実感しています。ボランティアあってみんなそうなのかもしれないですね。

### 寺子屋のこれまで

平成24年の夏休み。旭公民館で、小学生を対象に学習支援を行う「あさひ寺子屋」がスタートしました。勉強のサポートだけでなく、大学生が中心となって地域の大人たちを巻き込み、木工体験やクッキングなどの学びの場をつくって話題になりました。

市内で学習支援の取り組みが広がる中、学生たちが「チームよつてら」を結成。あさひ寺子屋の企画メンバーを中心に、高校生や大学生が地域の大人たちと協力して、市内各公民館での寺子屋を企画・運営しています。現在では、市内のさまざまな学習支援の場にも協力。また、長期休み以外にも、四街道公民館で毎月2回「よつかいどう寺子屋」を開催するまでに活動を広げています。

### 寺子屋がつくる地域の輪





寺子屋の学び



▲▶子どもたちが宿題を持参。わからないところを学生スタッフがサポートします



◀寺子屋での学習は、漢字や計算だけではありません。学生たちが企画したイベントを通して、楽しみながら学びます



▶この日は、公民館で活動している染物サークルの皆さんも先生になってくれました



## 寺子屋は いろんな学びの場

チームよつたら  
代表 城戸哲朗さん

寺子屋は、子どもたちが学校では学べないことを学ぶ場です。公民館は、普段の学校生活とは違う世界。学年や年齢が違う友達、大学生や地域の大人など、いろんな人が待っています。特に、私たちみたいな少し年上のお兄さんお姉さんと交流する機会はきつと少ないですよ。子どもたちにとって新鮮な場所なのではないかと思えます。ここでは子どもたちがいろんな成長を見せるんです。朝、ほかの子と

い合えばかりして大丈夫かと心配していた子も、夕方にはその子なりに協力する姿が見えて。本当に、子どもは素直だなあって。寺子屋が四街道の子どもたちの教育の場として、新しい役割を担っている

多いですね。みんなの考え方がすごく刺激になるんです。企画会議ではいつも「次の寺子屋は何をする？」というところから始まり、いろんなアイデアを出し合います。ゼロから企画を考えることなんて、学校では意外とないですから。子どもだけでなく、私たちの学びの場でもあるんです。ここで身に付けた行動力を、社会に出ても生かしていきたいですね。

ければと思います。チームよつたらには、同年代の仲間がたくさんいます。教員や看護師など夢がある人や、人と関わるのが好きな人が多いですね。みんなの考え方がすごく刺激になるんです。企画会議ではいつも「次の寺子屋は何をする？」というところから始まり、いろんなアイデアを出し合います。ゼロから企画を考えることなんて、学校では意外とないですから。子どもだけでなく、私たちの学びの場でもあるんです。ここで身に付けた行動力を、社会に出ても生かしていきたいですね。



▲企画会議ではアイデアが飛び交います



## 魅力あるまちをつくる合言葉 「みんなで地域づくり」

市政策推進課市民活動推進室  
齋藤久光さん

四街道の魅力ある地域づくりを表すものに「みんなで地域づくり」という言葉があります。これまで「協働」という言葉が使われることが多かったのですが、四街道は、

読んで字のごとく「みんなで」地域をつくっているんです。四街道に関わるすべての人がその仲間。このまちで、さまざまな仲間と一緒に魅力ある地域づくりを進めていく！という強い意思が、この言葉に込められています。

地域づくりってどんなこと？と思う人もいるかもしれませんが。私たちのまちが今よりちょっとでもよくなる取り組み一つ一つが、四街道の地域づくりだと思っています。「みんなで地域づくり」を合言葉に、一緒に四街道を魅力あるまちにしていきたいですね。



## 公民館で 異世代交流の 化学反応を

四街道公民館 施設長  
福本由香里さん

公民館では、地域の皆さんが集まる施設として、チームよつたらに場を提供しながらサポートしています。学生たちは、初めはなかなか意見が出なくても、一度やってみると「次はこうしたい」という向上心が出てきて。頑張ってる企画したイベントでは、子どもたちの目がぱっと輝くんです。きっとそんな場面で、学生も子どもたちに育てられているんですね。

公民館を利用するサークルの皆さんも、学生や子どもたちにわかりやすく伝えるために「のんびりしてられない」と張り切る姿が嬉しくて。関わる人みんなが、これほど元気になる事業は初めてです。公民館は幅広い世代のコミュニティの場。寺子屋もいろんな世代の交流を通して、さらに素敵な化学反応を起こしてほしいです。

# 「みんな」をつなぐ架け橋があります

みんなで地域づくりセンターは、地域づくりを応援する拠点。さまざまな情報を集めて発信し、地域のみんなをつないでいきます。

## 気軽に入れる 地域づくりの 交流の場



文化センターの1階に、みんなで地域づくりセンターがあります。地域で活動するさまざまな人や団体のほか、行政、区・自治会、学校や民間企業など、文字通り地域の「みんな」とつながる地域づくりの拠点です。市全体の様子が分かるので、地域にある課題を先取りし、解決に向けた取り組みをさまざまな人や主体に働きかけます。また、地域で活動する人たちの間に入って架け橋になったり、一緒に考えて課題解決を図ったりというのもセンターの仕事。地域の力を生かした地域づくりを応援しています。

センターには、地域づくりコーディネーターが交代で勤務し、皆さんにさまざまな情報提供や支援をしています。地域のことで困っている人、何か始めたい人、何かを知りたい人など、気軽に声を掛けてみてください。



▲地域づくりキャラクター「くりんちゃん」



▲打ち合わせや作業に使える「みんなのテーブル」は、センターのシンボル

### 広報誌「minnade」

センターで発行している広報誌「minnade」。毎号テーマに沿って、地域で活躍する皆さんや、魅力的な取り組みを紹介しています。センターに設置しているほか、ホームページからもご覧いただけます。



### パンフレットコーナー

地域で活動する皆さんの情報が満載のパンフレットコーナー。団体の紹介チラシやまちあるきマップ、イベント情報など、さまざまな資料が並びます。ここを眺めているだけでも、四街道のまちが見えてきます。



### コラボ四街道

「みんなで地域づくり」を始めたいあなたを後押しする制度があります。コラボ四街道では、「地域のみんなが交流できる場がほしい」「子どもたちのためにこんな活動をしたい」など、皆さんのさまざまなアイデアを募集しています。毎年冬頃にプレゼンテーションを行い、採択された取り組みは、資金・人材・技術などの面で市と協力し合って実現します。

日常の暮らしの中で生まれる皆さんの思いを、形にしてみませんか。

※詳しくは市政策推進課市民活動推進室（☎421-6162）にお問い合わせいただくか、市ホームページ「コラボ四街道」をご覧ください



▲地域のみんなできれいな緑の保全



▲ペットボトルを利用したイルミネーション



▲ご当地グルメづくり

みんなで地域づくりセンター ☎304-7065  
センターのホームページ、フェイスブックページ、ツイッターもチェックしてみてください！

## まちの魅力は人がつくる

本市は、これまで住宅都市として発展してきました。日々の心地よい「暮らし」こそが、四街道の自慢といえます。

では、四街道のより良いまちづくりとは、どんなものでしょうか。

それは、暮らす人が、誇りに思えるまちづくり。ずっと暮らしたいと思えるまちづくり。毎日を楽しみ、「四街道が好き」と胸を張って言えることが、何よりまちの魅力になります。四街道で暮らす私たちこそが、まちの目指す姿を決めるのです。

## みんなで考える まちの元氣のつくり方

まちづくりに関わることは、難しいことではありません。まずは自分たちが暮らす四街道を知ること。まちの中には、今まで知らなかった世界、気付かなかったことがたくさん。魅力や課題がきつと見えてきます。それに気付くことが、「みんなで地域づくり」のスタートです。暮らしやすい環境に恵まれた四街道だからこそ、もっと素敵なまちにしたいと思う、エネルギーが潜んでいます。

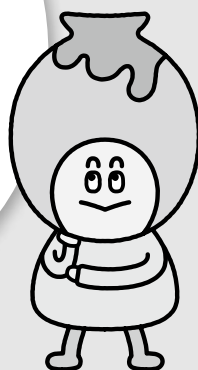
まちを元氣にする方法は、一つではありません。あなたの考える「元氣のつくり方」が、人と人をつなぎ、新たな魅力を生み出すはず。四街道のまちを、「みんなで」元氣いっぱいにしませんか。



こども記者クラブがこの日取材したのは、市内大日にある中央牧草センターの増田伸介さん。新鮮な生牧草を上野動物園や千葉市動物公園などに出荷するほか、草食動物を飼う個人のお客さんにも販売しています。インタビュー後の餌やり体験では、牛たちがとってもおいしそうに食べる姿に大興奮。増田さんの生牧草にかける思いと、動物や人への愛情がたくさん伝わる温かい取材でした。

# 4月1日って何の日？

市民の日記念企画に参加しよう！



実は4月1日は、「市民の日」です。ご存じでしたか？

この「市民の日」を記念して、次の企画を行います。

みんなで四街道市を思い、感じ、もっと好きになってみませんか？

※市民の日は、市民が市の歴史を知り、郷土や市政への理解を深め、郷土愛を育むとともに自治意識を高めることを目的として制定されました

◀ドラマチック四街道プロジェクト ナビゲーター「よつぼくん」

## 市のフェイスブックを盛り上げよう

4月1日には、市の公式フェイスブックページでもこの記念企画を投稿します。皆さんぜひ、コメント欄で四街道市への思いや、実施した取り組みを教えてください。たくさんのコメントをお待ちしています！



QRコード

【市公式フェイスブックページ】

<https://www.facebook.com/city.yotsukaido>

## 市民の日記念企画

市民の日である4月1日に市民全員で、四街道や四街道の人のことを思って行動しましょう。四街道市に関わることなら何でも構いません。

【例えば…】

- ツイッターで四街道の良いところをつぶやく
- 四街道産の食べ物を食べる
- 市の歴史について学ぶ
- ドラマチック四街道動画を見る
- よつぼくんグッズを身に着ける
- 友達や家族に四街道の良いところを話す
- 市内に落ちているごみを拾う など

## 関連企画

市民の日を記念し、「鴨川シーワールド」では4月を「四街道市民感謝月間」として、四街道市在住者を対象とした入園料の割引サービスを用意しています。

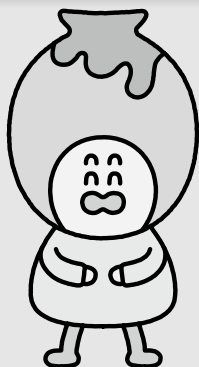


期間：4月1日(水)～4月30日(木)

料金：大人（高校生以上）通常2,800円⇒2,000円

小人（4歳から中学生）通常1,400円⇒1,000円

※チケット売り場で在住証明書（運転免許証・健康保険証など）を提示してください



もっと！もっと！みんなで四街道市のことを好きになろう！





# 4月12日は県議会議員選挙の投票日です

県議会議員は私たちの代表者です。県政を託せる人を選ぶために、有権者一人一人が棄権することなく積極的に投票しましょう。

選挙管理委員会事務局 ☎ 421・6153

## ■投票できる人

本市で投票できる人は、平成7年4月13日までに生まれた人で、次の①または②に該当し、かつ選挙人名簿に登録されている人です。

- ① 27年1月2日までに本市で住民票が作成された人または転入届を提出した人で、引き続き投票日まで本市に住んでいる人
- ② 26年12月12日以降に本市から県内の他の市町村に転出した人で、転出先の市町村の選挙人名簿に登録がなく、本市の選挙人名簿に登録されている人



前の住所地の市町村で投票することとなります(ただし、前住所地で選挙人名簿に登録されている人に限る)。この場合、投票(投票日当日の投票のほか期日前投票・不在者投票も含む)する際に「引き続き県内に住んでいることの証明書」の提示が必要です。この証明書は、市役所の窓口サービス課のほか、県内の他の市町村でも無料で交付が受けられます

## ■市内転居の人は

できるだけ転居先の投票所で投票できるように、選挙人名簿を調製していますが、3月26日以降に転居する人は、旧住所地の投票所で投票することになりますのでご注意ください。

## ■投票所入場整理券

郵送したはがきの中に、同一世帯5人までの名前が連記されています。表と裏の両面からゆつくりと剥がし、一人ずつ切り離して必ず本人がお持ちください。

万一紛失してしまった場合でも投票できますので、投票所の係員に申し出てください。

## ■投票所と投票時間

投票所入場整理券に記載してある投票所をご確認ください。投票時間は、7時から20時までです。

## ■期日前投票

投票日に仕事やレジャーなどで投票所に行けない人は期日前投票ができます。

投票期間：4月4日(土)～11日(土) 8時30分～20時まで

## ■投票場所：市役所1階ロビー

※また、仕事などで遠隔の地に滞在中の人や、都道府県の選挙管理委員会が指定した病院・施設に入院・入所中の人は、一定の手続きにより滞在先の選挙管理委員会や病院・施設での不在者投票ができます

## ■郵便等による不在者投票

身体に一定の重度障害がある人および介護保険上の要介護5の人は、「郵便による不在者投票制度」を利用して、在宅のまま投票できます。利

用者は、あらかじめ市選挙管理委員会から「郵便等投票証明書」の交付を受けておく必要があります。市選挙管理委員会に備え付けの申請書(必要書類を添付)を同委員会に提出して、交付を受けてください。郵便等投票証明書の交付を受けている人は、4月8日(水)までに投票用紙などの交付請求手続きをしてください。なお、障害の程度によっては郵便投票ができないことがあります。

## ■選挙公報

候補者の政見や主張を掲載した選挙公報を、シルバー人材センターによる全戸配布でお届けします。また、市役所第二庁舎、図書館、文化センター、各公民館、南部総合福祉センターにも備え付けます。市ホームページからもご覧いただけます。

## ■開票

4月12日(日)21時から総合公園体育館で行います。開票速報は市ホームページでも随時更新します。

広告 広告 広告 広告 広告 広告 広告 広告 広告 広告

## ゆっくり英会話 ABC

**50歳からの ゆっくり英会話**

海外で役立つ会話を、まだ間に合います!

**ポイント1** 何回も繰り返し覚えていきます。

**ポイント2** 少人数・レベル別によるクラス分け & 家庭的なので安心して勉強できます。

**ポイント3** 海外で役立つ会話が身に付きます。

**ポイント4** 2年ごとにロンドン研修があり、大学寮で生活体験ができます。(2015年6月下旬予定)

**子ども英会話**

ABCからていねいに教えます。

水曜日：午後 (月3回) 少人数制

**生徒募集中**

年会費・・・10,000円

月謝・・・6,000円

入会金・・・5,000円

**お知らせ**

初級新教室開始 (4月～)

**体験授業** (要予約)

ご希望の方は下記まで事前にご連絡下さい

捨てられた動物の為の **ガレージセール**

**5月16日(土)**

11:30～14:00

四街道市千代田3-38-3 TEL&FAX 043 (424) 7157 <http://abc-english.sunnyday.jp/>

市からの大切なお知らせです

納税者が自己の土地や家屋の価格を知り、他の土地や家屋の価格と比較することができるよう、土地・家屋価格等縦覧帳簿の縦覧を行います。また、納税義務者、借地・借家人は、借りている土地や家屋の固定資産課税台帳（価格、課税標準額、税額など）を閲覧できます（下表参照）。

■固定資産税・都市計画税の納税通知書を発送します

平成27年度の納税通知書を4月上旬に発送します。納税通知書には土地・家屋の課税明細書が添付されていますので内容を正確確認ください。納期限は次のとおりです。納期内納付にご協力をお願いします。

第1期 4月30日(木)  
第2期 7月31日(金)  
第3期 12月28日(月)  
第4期 平成28年2月29日(月)

区分	縦覧	閲覧
期間	4月1日(水)～30日(木) 8時30分～17時15分 (土曜・日曜日、祝日を除く)	4月1日(水)～通年 8時30分～17時15分 (土曜・日曜日、祝日を除く)
対象	納税者(同居の親族、納税管理人、委任を受けた代理人なども可) ※縦覧の対象者は土地、家屋ごとの納税者	納税義務者(同居の親族、納税管理人、委任を受けた代理人なども可)、借地・借家人など
持参するもの	本人の確認ができるもの(運転免許証など) ※代理人は委任状(法人は法人印の押印されたもの)	本人の確認ができるもの(運転免許証など) ※代理人は委任状(法人は法人印の押印されたもの)、借地・借家人は契約書など権利関係および資産が特定できるもの

固定資産税の土地・家屋価格等  
縦覧帳簿の縦覧を行います

課税課(土地) ☎421・6116 / (家屋) ☎421・6117



税金

インフラオメーション

四

よ

街

か

道

どう

Yotsukaido information

食品の放射性物質簡易検査(無料)  
平成27年度も実施します

産業振興課 ☎421・6134



生活

市では、消費者庁から貸与された簡易型放射性物質分析機器による食品の検査を無料で行っていきます。

■対象者  
市民および市内事業者

■対象品目  
飲食・飲料物(水道水は検査対象外)

■検査日・受付件数  
水曜日 午前中2検体、午後1検体  
金曜日 午前中2検体、午後3検体  
※閉庁日のほか、夏季、年末年始など検査を行わない日があります。予約時にご確認ください。

■申し込み  
希望検査日の1カ月前～前日12時まで産業振興課へ(電話可)  
※一度に複数日の予約はできません。予約済みの検査が終了してから次の予約をしてください。

■検体の持ち込み  
可食部のみ500ml以上を持参  
※細かく刻む・つぶすなどして、よく洗浄した容器などに入れてください。なお、検体は検査終了後にお持ち帰りください。

■検査結果  
検査終了後に結果通知書をお渡しします  
※証明書としては使用できません。また、品目や検査結果を月ごとに市のホームページで公表します





環境



子ども



ごみ



国保・年金



生活



税金



年金手帳  
未納期間中に障害や死亡といった不慮の事態が起きた場合には、障害基礎年金または遺族基礎年金が

20歳以上であれば、学生でも国民年金に加入しなければなりません。そこで、学生本人が一定所得以下の場合には、学生本人が社会人となつてから国民年金保険料を支払うこととする「学生納付特例制度」が設けられています。住民票のある市区町村の国民年金担当窓口に届け出をしてください。学生の間は毎年度届け出が必要です。過去2年1カ月分の申請が可能です。届出をせずに、

未納期間中に障害や死亡といった不慮の事態が起きた場合には、障害基礎年金または遺族基礎年金が  
必要となることを証明する書類（学生証など）  
※所得証明や離職票が必要になることがあります

支給されないことがあります。お早めに手続きをお願いします。  
また、学生納付特例期間は老齢基礎年金の受給資格期間には算入されませんが、年金額には反映されませんが、満額の老齢基礎年金を受けるためにも卒業後に保険料をさかのぼって納めること（追納）をお勧めします。  
なお、平成27年度（27年4月～28年3月）分の申請の受付は4月1日からです。

### 学生納付特例制度の申請はお済みですか

国民年金課 ☎421・6126

国保・年金

### 国民健康保険税などの口座振替による全期前納

国民健康保険課 ☎421・6125

国保・年金

国民健康保険税・後期高齢者医療保険料・介護保険料は口座振替による全期前納が利用できます。全期前納は、第1期の納期限に年税額を一括で振り替えます。  
全期前納を新たに希望する人は、市役所または市内金融機関にある申込書に必要事項を記入し、振替を希望する金融機関に提出してください。  
申込期限は4月末日です。一度手続きすれば、翌年度からは自動的に継続されますので毎年の手続きは不要です。  
※条件によってはご利用できない場合がありますので、詳しくはホームページをご覧ください



## 3月は自殺予防対策強化月間です

健康増進課 ☎421-6100

日本国内において、3月は1年の中で自殺者が最も多い月です。社会全体で自殺の予防に意識を持ちましょう。  
自殺の予防には、悩んでいる人に気づき、声を掛け、話を聞いて、必要な支援につなげ、見守ってくれる人（ゲートキーパー：門番）の存在が大切です。1人でも多くの方が進んで行動を起こすことで、自殺の予防につながります。身近な人や大切な人の命をみんなで守りましょう。

【こころの健康相談統一ダイヤル（内閣府）】  
全国どこからでも、電話をかけた所在地の公的な相談機関につながります。

☎0570 - 064 - 556  
おこなおう まもろうよ こころ

【千葉いのちの電話（社会福祉法人千葉いのちの電話事務局）】  
☎227-3900 電話相談・24時間開設  
☎222-4416 対面相談（予約制。月曜～金曜日（祝日を除く）10時～17時）

【総合情報サイト】  
▶働く人のメンタルヘルス・ポータルサイト「こころの耳」（厚生労働省）  
働く人のこころの健康に関するさまざまな情報を検索できるサイトです  
<http://kokoro.mhlw.go.jp/>  
▶みんなのメンタルヘルス総合サイト（厚生労働省）  
こころの不調や病気に関する情報をまとめた総合サイトです  
<http://www.mhlw.go.jp/kokoro/>



市からの大切なお知らせです

■回収品目例

携帯電話端末	パーソナルコンピューター
電話機	電卓
ハードディスク	家庭用ゲーム機
デジタルカメラ	ラジオ、時計、懐中電灯
ヘッドライヤー、電気かみそり	リモコン、ACアダプタ、充電器、コード類

※詳しくは本紙1月15日号または市ホームページをご覧ください

※小型家電は従来どおり不燃ごみとして集積所に排出することも可能です。4月からは不燃ごみとして排出されたものもリサイクルされます



携帯電話やデジタルカメラといった小型家電の中には、金や銀などの貴金属やレアメタルなどの貴重な資源が含まれています。市では、1月から小型家電を回収しています。回収した小型家電は国が認定した事業者が適正に処理し、再び家電製品などの原材料として使用されます。資源の有効活用にご協力をお願いします。

小型家電の回収にご協力を！

☎ 廃棄物対策課 421・6132



■回収方法

市内の公共施設9カ所に設置した回収ボックスへ投入してください。ただし、回収ボックス投入口（15cm×30cm）に入るものに限ります。

- ・市役所本庁舎
- ・第二庁舎
- ・四街道公民館
- ・千代田公民館
- ・旭公民館
- ・図書館
- ・文化センター
- ・わろうべの里
- ・総合福祉センター

■投入前に確認！

- ・個人情報データの消去してから入れてください
- ・一度回収ボックスへ入れたものは返却できません
- ・CDやMDなどの記録媒体は投入しないでください
- ・取り外しが可能な電池類は、外して「有害ごみ」へ



就学援助制度

小・中学校の学用品費などを援助しています

☎ 在籍する学校または学務課 424・8932



市では、保護者の経済的な理由で子どもに義務教育を受けさせることが困難な場合に学用品費、給食費、校外活動費などを援助しています。

市内の小・中学校に在籍している児童・生徒の保護者で、援助を希望する人は、在籍する学校または学務課にご相談ください。

4月1日、千葉県条例が施行されます

■千葉県特定自動車部品のヤード内保管等の適正化に関する条例

県内では、自動車部品の油などによる汚染や、不正に取得された自動車の部品の保管といったヤードをめぐる状況が問題となつています。県民の生活環境を守り、平穏な生活を確保するため、特定自動車部品のヤード内保管者などには、届け出、油などの地下浸透の防止措置、原動機の取引記録の作成などが義務付けられます。



■千葉県動物の愛護及び管理に関する条例

主な内容は次の通りです。

- ・動物を飼う場合は、終生飼えるかどうかの判断を慎重に行うこと。
- ・飼い主などは、周辺住民に迷惑を及ぼさないようにすること。
- ・犬は囲いの中で飼うかロープなどでつないで飼い、散歩などの際は、ふんを持ち帰るための容器を携行し、適正に処理すること。
- ・猫は屋内で飼うように努めること。
- ・犬・猫を合わせて10頭以上飼う場合は、保健所へ届け出をすること。



※詳しくは県のホームページをご覧ください

問い合わせ：県健康福祉部衛生指導課 4223・2642

問い合わせ：県環境生活部廃棄物指導課 4223・4658

☎ 各問い合わせ先へ





環境



子ども



ごみ



国保・年金



生活



税金

## 正・副議長が 決定しました

2月23日(月)、3月定例会市議会初日に正・副議長選挙が行われました。議長に石山健作議員(会派:新清)、副議長に宮崎昭彦議員(会派:四街道創志会)が当選し、就任しました。



議長  
石山健作議員



副議長  
宮崎昭彦議員

問い合わせ…議会事務局 ☎421-6152

## 臨時職員募集(給食調理員)

勤務時間…週19時間以内(要相談)  
時給…930円  
問い合わせ…中央保育所  
☎423-0061



## 定例教育委員会会議

とき…3月26日(木)15時～  
ところ…第二庁舎  
《傍聴》定員…先着15人(予約不要)  
※駐車場には限りがありますので、車での来場はご遠慮ください  
問い合わせ…教育総務課 ☎424-8924

市では、ごみの減量と資源の有効利用を進めるため、家庭から出る新聞紙・雑誌・牛乳パック・繊維類などの資源物の回収を行う市内の地域団体(区・自治会、PTA、子ども会、シニアクラブなど)に対して、回収した量に応じて補助金を交付しています。交付された補助金は、団体の活動資金などにご活用ください。

### ■補助基準

- ①再生利用できる新聞紙、雑誌、ダンボール、雑紙、牛乳パックなどの紙類、繊維類、瓶類、金属類、ペットボトル、食用油の再資源化物を回収していること
- ②区・自治会、子ども会、シニアクラブ、PTA、その他地域住民で

## 資源物の回収を行う団体に 補助金を交付します

☎ 廃棄物対策課 ☎421・6132



ごみ

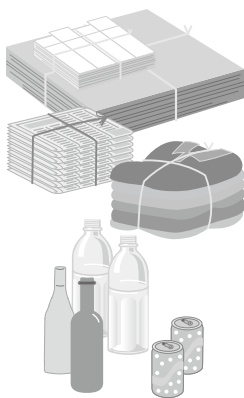
- 組織された市内の団体で、市に登録されていること
- 登録申請手続
- ①新規登録団体  
新規に登録を希望する団体は廃棄物対策課までお問い合わせください。年度途中の登録も可能です。
- ②平成26年度登録団体  
3月下旬に登録用紙を郵送します。年度ごとの登録が必要です。

皆さんのご協力により、25年度に市で回収した再資源化(古紙類・繊維類・瓶・缶・ペットボトル)は、3970トンでした。また、集団回収された資源物は約1200・4トンで資源物全体の約23%となり、74

対象品目	25年度回収量	1kgあたりの補助金額
牛乳パック	5.8 t	5円
新聞紙・雑誌・段ボール	1109.7 t	
繊維類	63.4 t	20円
瓶類	0 t	
金属類	9.9 t	
食用油	0.8 t	
ペットボトル	10.8 t	

※拠点回収を行っている団体には、回収を実施した月ごとに500円を加算

団体に総額632万7235円の補助金を交付しました。



広告 広告 広告 広告 広告 広告 広告 広告 広告 広告

## 緊急告知!!

# 300食限定!!

3/21(土・祝)  
10時~16時  
栗山房の駅限定  
特別企画!!

九十九里のご当地どんぶり!!

道の駅 オライはすぬまさんの

## いわし丼が栗山に登場!

サクッと揚げた鰯に  
特製タレが絶妙!



◆お問い合わせは栗山房の駅まで TEL.043-304-8238 【御予約承ります】

房の駅

検索

情

報

ポ

ケ

ツ

ト

### 茶道体験教室

お茶のたて方、いただき方を学んでみませんか。希望者には『奨励証』を発行します。保護者の見学もできます。

とき…3月29日(日)9時30分～12時

ところ…総合福祉センター内児童センター、老人福祉センター茶室・和室

対象…小学生以上18歳未満  
定員…20人  
参加費…200円  
申し込み…3月17日(火)9時～電話で福祉センター

☎423・2940

### 絵本を楽しむ会

楽しい絵本をたくさん読みます！読み聞かせて楽しむ絵本の世界。ご家族でどうぞ。

とき…4月2日(木)・3日(金)10時～11時

ところ…図書館おはなしのへや

対象…4歳～大人

語る人…読み聞かせ学習会の人

問い合わせ…図書館

☎423・6443

### 春のしぜん観察会

カタクリなど多くの貴重な野草が生息する総合公園で春の息吹を満喫してみませんか。※気候などの影響によりカタクリが見られない場合があります

とき…4月4日(土)9時30分～

※小雨決行

ところ…総合公園(体育館前に集合)

定員…先着50人 ※参加費無料

持参するもの…筆記用具、ルーペ(当日貸し出し用もあります)

※履きなれた靴でお越しください

講師…総合公園の植生調査の会

申し込み…3月15日(日)10時～総合公園体育館

☎433・1111

### さくらウォーキング

暖かな陽気に連れられて、桜ウォーキングとウォーキングに出掛けませんか。健康づくりをしながら、緑豊かなまち四街道を再発見しましょう！

とき…4月4日(土)9時～14時

※小雨決行。雨天時は8時以降に総合公園体育館へ問い合わせ

ところ…中央公園遊具広場集合

対象…市内在住の小学生以上の人

定員…60人

参加費…200円(当日徴収)

内容…市内の桜の名所をウォーキングで探訪(約12km)持参するもの…飲み物、タオル、雨具、歩数計(持っている人のみ)、リュックまたはウエストポーチ(両手が自由に使えるもの)、昼食

協力・指導…市ウォーキング協会

申し込み…3月17日(火)10時～電話で総合公園体育館

☎433・1111

### 市ソフトバレーボール連盟登録会

とき…4月4日(土)9時～

ところ…総合公園体育館会議室

登録料…1人500円 ※当日徴収

申し込み…登録用紙(スポーツ振興課で配布、市ホームページからもダウンロード可)に記入の上、当日持参してください。

※前年度の登録チームは必ず登録会に参加してください。新しく登録するチームは事前に連絡してください

問い合わせ…市ソフトバレーボール連盟(渋谷)

☎433・0209

スポーツ振興課

☎424・8926

広告 広告 広告 広告 広告 広告 広告 広告 広告 広告

往復運賃は割引率拡大でさらにリーズナブルに！  
3列シートでゆったり快適！安全運行を目指しドライバー2人体制！

深夜高速バス

## 京都・大阪線



到着地	片道	往復
京都駅まで	8,230 円	13,990 円
京田辺まで	8,430 円	14,390 円
大阪駅前まで	8,740 円	14,910 円
なんばまで	8,740 円	14,910 円

四街道駅北口サンクス前1番線よりご乗車いただけます。  
※JR秋葉原駅前バスロータリーからも運行しております。

お問い合わせ先  
千葉交通  
銚子高速バス予約センター

市外局番のおかけ間違いにご注意ください。  
TEL.0479-22-8577

千葉交通 ◆ 南海バス

パソコン・ケータイからは「発車オーライネット」で予約し、コンビニ等で乗車券を発売できます。各旅行代理店や四街道駅前のサンクスの端末にて乗車券をご購入いただけます。

簡単に楽しい  
エアロビクスと  
エクササイズ①

体を動かすことの楽しさや  
気持ち良さを実感しましょう。

とき…4月23日(木)・30日(木)  
5月7日(木)・14日(木)・21日(木)  
10時～11時

ところ…中央公園武道館柔道  
場

対象…健康上問題のない人  
講師…久代 愛さん(市ス  
ポーツリーダーバンク登録指  
導者)

内容…前半30分Ⅱエアロビ  
クス/後半30分Ⅱエクササイ  
ズ、ストレッチ

定員…先着20人

参加費…1000円 ※教室  
初日に徴収

持参するもの…タオル、飲み  
物、ヨガマットまたはバス  
タオル

申し込み…3月17日(火)8時30  
分～31日(火)までに電話でス  
ポーツ振興課

☎424・8926

春季市民交流  
バドミントン大会

とき…4月19日(日)8時30分  
開場

ところ…総合公園体育館

対象…市内在住・在勤・在  
学、または市内で活動するク  
ラブに所属する人

競技方法…抽選でチーム割り  
し、総当たりリーグ戦を行いま  
す

参加費…1人1000円(高  
校生以下1人500円)  
※当日徴収

※傷害保険は各自で加入する  
こと

申し込み…氏名・住所・電話  
番号・経歴別(1部(上級者)、  
2部(中級者)、3部(初級・  
初心者)および所属(クラ  
ブ、学校、勤務先など)を記  
入し、4月10日(金)までに市バ  
ドミントン協会(大岩)へF

第28回 青空バザール

婦人会主催の青空バザールを開催します。団体や個人のお店  
が趣向を凝らして皆さんをお待ちしています。春の一日、掘り出  
し物探しをしてみませんか。家族や友人とお誘い合わせの上ご来  
場ください。

とき…3月29日(日)10時～14時

※天候によっては開催時間が前後します

ところ…市役所駐車場(雨天時は中央小学校体育館)

問い合わせ…婦人会 福島(ふくはた) ☎423-2319

垣塚(かきざかい) ☎423-7662

産業振興課 ☎421-6134

毎週日曜日に朝市を開催しています

とき…毎週日曜日7時30分～8時30分(雨天決行)

ところ…市役所駐車場

おそろいの赤いエプロンを着用した市内農業生産者の皆さんが、  
地元四街道の新鮮野菜、米、花のほか、漬物、赤飯、太巻き寿司  
などの手作り加工品を販売しています。ぜひお立ち寄りください。

【朝市臨時休業】青空バザール開催のため、朝市をお休みします。

とき…3月29日(日)

問い合わせ…産業振興課 ☎421-6133

ソフトテニス教室

とき…毎週日曜日9時～11  
時(3月～10月) / 10時～12  
時(11月～2月)

※悪天候時、行事開催日は中  
止

ところ…中央公園庭球場

A X (432・1549)ま  
たはEメール (tsj89931@  
nifty.com)

※申し込みは個人単位です。  
組み合わせは同協会の理事会  
(4月12日(日)開催)で決定  
し、大会当日に発表します

問い合わせ…スポーツ振興課  
☎424・8926

四街道シネマ

入場  
無料

とき	ところ	上映作品	対象	定員	申し込み(電話可)
4月18日(土) 10時～	千代田 公民館	あらいぐま ラスカル (90分)	幼児 児童	50人	3月17日(火) 9時30分～ ☎422-4151
4月22日(水) 12時30分～	四街道 公民館	みすゞ (105分)	成人	80人	3月17日(火) 9時30分～ ☎422-2926

※開場は開演30分前 ※空きがあれば当日参加も可

※幼児および低学年児童は保護者同伴



対象…市内または近郊在住  
の小学4年生以上の人(初心  
者可)

参加費…年2000円(保険  
料別途)

※申し込み不要。直接会場に  
お越しください

問い合わせ…ソフトテニス連  
盟(洲崎)  
☎090・5403・9531  
同連盟(原)  
☎090・2309・0763  
スポーツ振興課  
☎424・8926

※経験の有無にかかわらず、  
ソフトテニスに興味のある  
人はご連絡ください

広告 広告 広告 広告 広告 広告 広告 広告 広告 広告

●耐震診断(補助金対応)

●耐震改修設計監理

●建築設計監理

●建物調査・建築相談

ドウ設計工房

検索

(公社)千葉県建築士事務所協会 会員 (一社)千葉県建築士会 会員

一級建築士事務所 **ドウ設計工房**

一級建築士・マンション管理士 齊藤弘史

☎043-307-3130 (携帯:090-3348-5023)

〒284-0003 四街道市鹿渡1150-63

サクラソウマーク



市の花「サクラソウ」をデザイン化し四街道市のイメージを広くアピールすることを目的に作成しました

市の人口 (3月1日 現在)

男/45,523人 (-76)  
女/45,735人 (+13)  
計/91,258人 (-63)  
世帯数/37,899世帯 (-28)  
※外国人を含む住民基本台帳人口 ( )内は前月比  
《うち外国人の人口》  
男/829人、女/619人  
計/1,448人

表紙の写真



「おうち(プラス)」は、鷹の台自治会集会所で開かれている、親子の憩いの場。おうちで友達とおしゃべりしているような、居心地の良さが魅力です。この日も温かい日差しが差し込む部屋で、ママと子どもたちがのんびり過ごしていました。運営の中心は、同じく子育て中のママたち。地域の親子の居場所づくりを、自分たちで行っています。

市内では、地域のために活動する人がほかにたくさん。本紙2~7ページでは、四街道を元気にする、いろいろな人を紹介しています。四街道のまちでは、どんな人がどんなことをしているのか。知ったらあなたも、きっと元気をつくりたいはずですよ。

成人水泳教室

無理のないように、泳力・泳法別にクラス編成します。

と き……4月7日(火)・10日(金)・14日(火)・17日(金)・  
21日(火)10時~11時30分

ところ……温水プール

対 象……原則として18歳以上の人(高校生を除く)

定 員……20人

参加費……4,000円

申し込み…3月17日(火)8時30分~温水プール

※参加費は4月1日(水)までに納入してください

☎ 温水プール ☎432-6410



水中ウォーキング教室

水の浮力・抵抗力を利用し、腰や膝への負担がからない状態で、筋力と心肺機能を同時にトレーニングします。

と き……4月1日(水)・8日(水)・15日(水)・22日(水)  
10時~11時30分

ところ……温水プール

対 象……原則として18歳以上の人(高校生を除く)

定 員……45人

参加費……3,500円

申し込み…3月18日(水)8時30分~温水プール

※参加費は3月29日(日)までに納入してください

☎ 温水プール ☎432-6410

俳句

● 小出治重選

パソコンもメールも知らず冬うらら  
山梨 長谷川つや子  
廊下には春の日差しがさし込みぬ  
四街道 須田照子  
おでん煮る夜空を見れば星の国  
あさひ園 牛玖喜美子  
忘却の花びら散らす寒椿  
もねの里 飯高せい  
災害の傷癒へぬま去去年今年  
旭ヶ丘 武澤賞次

選後評●パソコンもメールも若い世代から見れば常識であろうが、いわゆる後期高齢者ともなればなかなかそうはゆかない。もちろん、それを仕事としてこられた方は別だが筆者も作者と同様故に共感してしまう。「冬うらら」の表白がその心境を象徴化している(長谷川つや子作品)。

川柳

● 潮田春雄選

ランドセル桜笑顔で語りかけ  
千代田 高橋恒男  
妻の顔メガネ外してほめちぎる  
鹿渡 瀧元祐実  
リタイアの夫とやつと反りが合い  
大日 山本泰子  
湯豆腐が土鍋でダンス食べごろに  
もねの里 服部久子  
夫婦して句を詠み合うもボケ防止  
千代田 鹿目義孝

選後評●一作目、一年生になったランドセルと桜が良い。二作目、メガネ外して寝るが川柳的で愉快。三作目、定年後やつと夫婦に戻った感が句ににじむ。四作目、寒いときの湯豆腐のダンスは一番。最後は川柳を楽しんでボケ防止をしましょう。たくさんさんの投句を待つております。

この日の文芸

短歌

● 下村光男選

短歌とはダイエットその様なもの  
けずり落してまた修正す  
四街道 市原みつ  
匂ひ立つ七草粥の春野菜  
千代田 出浦章子  
小花を付けしはこべも入りに  
千代田 出浦章子

菜園の採り残したる大根も  
旭ヶ丘 野田昭子  
首を伸ばして春を待つなり  
千代田 鹿目義孝

真冬にも下駄にて素足痩せ我慢  
みそら 高橋正人  
競いし郷里の級友も逝く

選後評●市原作品、歌作りをダイエットととらえた所が面白い。万葉の先学達も「けずり落して」は「修正す」る作業を行っていた(いわゆる推敲である)。こうした意識に至り得たこと、凄と思う。高橋作品、尋常小学校時代の級友を偲んでの佳吟。

作品 随時受け付け中!  
◎応募資格 市内在住の人で、未発表作品の応募に限ります  
◎応募方法 応募部門(俳句・短歌・川柳)を明記し、作品・住所・氏名・電話番号(任意)を記入の上、秘書広報課宛て郵送または持参 ※郵送の場合、はがき・封書どちらでも可  
※俳句・短歌・川柳各3点まで投稿可  
※作品・氏名にはすべて振り仮名を付けてください

