



市政だより Yotsukaido City Public Relations

よつかいどう

7月15日号
2016(平成28年) No.1006



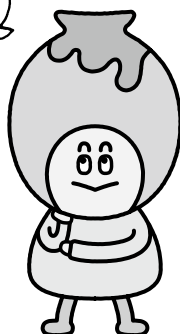
教育委員会からのお知らせ…2

初級職員を募集します…4

第19回 四街道ガス灯ロードレース大会 参加者募集…5

犯罪に巻き込まれないための約束です 「いかのおすし」

- 「いか」 ない (知らない人についていかない)
- 「の」 らない (知らない人の車に乗らない)
- 「お」 おきな声でさけぶ (危なかったら)
- 「す」 ぐ逃げる (人のいる所へすぐ逃げる)
- 「し」 らせる (周りの大人に知らせる)



子どもたちの夏休みが安心・安全で充実したものとなるように、
学校・家庭・地域であらためて次のことを確認しましょう。
☎ 青少年育成センター ☎ 421・7867

安心・安全な夏休みに向けて



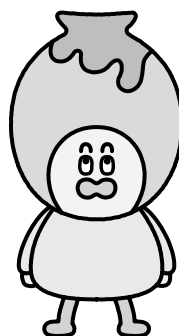
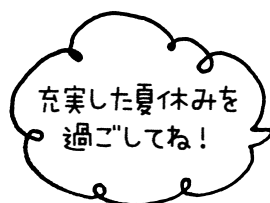
危険を感じたら… 「こども110番の家」

市内にはおよそ2,800世帯の「こども110番の家」協力家庭があります。危険を感じたら、ためらわずに飛び込みましょう！

◀このプレートが目印です

インターネットを安全・安心に使うために 「かきのみあまそう」

- 悪口などを「かき」こまない (犯罪です!!)
- 個人情報「の」せない (QRコードなど)
- 有害サイトを「み」ない (フィルタリングを)
- 絶対「あ」わない (悪い人のわなかも!)
- ルールを「ま」もる (歩きスマホは危険)
- 困った時は「そう」だんする (まずは大人へ)
- 【相談窓口】 県警察少年センター ☎0120-783-497

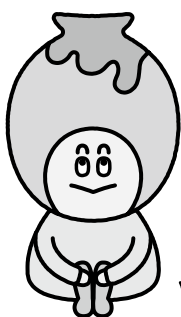


《青少年育成センター》卓球・学習・読書ができます

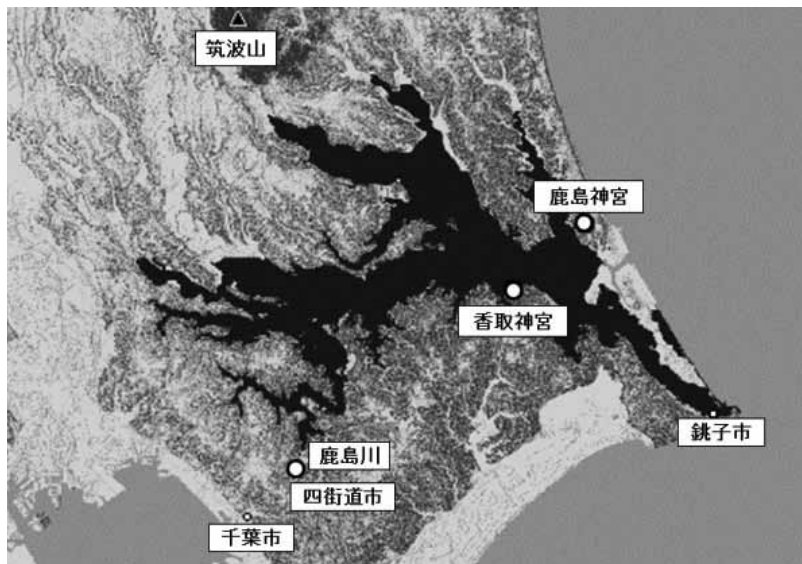
青少年育成センターでは、青少年の「心の居場所」づくりとして、2階フロアを開放しています。ぜひご利用ください。

詳しくは市ホームページなどをご覧ください。

※卓球・学習・読書が同時に利用できることを前提としていますので、多少騒がしくなることがあります



香取海 想定図



四街道の文化を 支えた「香取海」

文◎栗田則久（公財）県教育振興財団

「軍郷四街道」や「下志津原の開拓」に代表されるように、明治～昭和にかけての近現代史がよく知られています。千代田団地や物井地区などの大規模な開発に伴う発掘調査により、3年以上前から人々が生活を営み、豊かな文化を育んできたことが明らかとなりました。

今回は、本市の古代に大きく関わってきた「香取海」を紹介します。

江戸時代には、利根川が現在の流路に付け替えられるまでは、茨城県南部から県北部にかけて、霞ヶ浦・北浦・印旛沼・手賀沼が一体となった規模の大きな「内海」が存在していました。『常陸国風土記』や『日本書紀』に、「香取海」の存在を示す記事があり、古くから知られていたことが分かります。

「香取海」周辺には、縄文時代の貝塚や古墳時代の大きな前方後円墳が広く分布するとともに、香取神宮と鹿島神宮が「香取海」の入口を掌握するかのよう鎮座していて、

海上・水上交通の要衝として重要視されてきました。

市内の多くの古墳に使われた「筑波石」と称される石棺の石材も、この内海の舟運によりもたらされています。筑波山麓の産出地から「香取海」をわたり、現在の鹿島川や手練川をさかのぼって運ばれたと考えられます。

市内の多くの古墳の築造には、「香取海」を介した流通が大きく関わっていて、豊かな古墳文化の展開にもつながっています。市内の古墳の特徴については、次回以降で紹介する予定です。

※詳細は市ホームページに掲載



「筑波石」の石棺

社会教育課 ☎424-8934



平成28年度職員採用試験 初級職員を募集します

☎ 人事課 ☎ 421・6105

消防本部総務課 ☎ 422・2475

市では、印旛郡市と共同で採用試験を行います。

■職種・募集人数

一般行政 Ⅱ 5人程度（うち障害者枠 1人程度）、土木 Ⅱ 3人程度、社会福祉主事 Ⅱ 3人程度、保育士 Ⅱ 2人程度、保健師 Ⅱ 2人程度、消防 Ⅱ 3人程度

■受験資格

一般行政・土木 Ⅱ 平成7年4月2



日 Ⅱ 11年4月1日生まれの人（学歴を問わない）

* 一般行政（障害者枠） Ⅱ 年齢要件に加え、身体障害者手帳の交付を受け、その障害の程度が1

Ⅱ 6級で、通勤および職務の遂行に介助者が必要とせず活字印刷文による出題に対応できる人

社会福祉主事 Ⅱ 昭和56年4月2日以降生まれの人（社会福祉主任用資格）

保育士 Ⅱ 昭和56年4月2日 Ⅱ 平成9年4月1日生まれで、保育士の資格を有する、または29年春季までに資格取得見込みの人

保健師 Ⅱ 昭和56年4月2日 Ⅱ 平成8年4月1日生まれで、保健師の資格を有する、または29年春季までに資格取得見込みの人

消防 Ⅱ 平成4年4月2日 Ⅱ 11年4月1日生まれ、または昭和63年4月2日 Ⅱ 平成9年4月1日生まれ

の 人 で 救 急 救 命 士 の 資 格 を 有 す る、 も し く は 29 年 春 季 ま で に 救 急 救 命 士 の 資 格 取 得 見 込 み の 人（い

ず れ も 学 歴 を 問 わ な い）

■試験日程

第1次 Ⅱ 9月18日(日) 佐倉市立佐倉中学校

第2次 Ⅱ 第1次合格者に後日通知

■応募方法

7月26日(火) Ⅱ 8月12日(金) (消印有効) までに申込書を人事課（消防・救急救命士の場合は消防本部総務課）へ郵送または持参
※ 申込書は、人事課または消防本

成人式を自分たちの手で企画してみませんか

平成29年1月8日(日)に行われる成人式を企画・運営してくれる実行委員を募集します。

29年の成人式は、平成8年4月2日生まれから9年4月1日生まれの人が対象で、約7000人の参加が見込まれています。

部総務課で配布するほか、市ホームページからダウンロード

できます。なお、郵送を希望する場合は、封筒の表に「職員採用試験申込書請求」と朱書き

し、返信用の封筒（角2）に郵便番号、住所、氏名を記入し、

120円切手を貼ったものを同封してください

（郵送先）
〒284・8555 鹿渡無番地 人事課

〒284・0003 鹿渡934

・26 消防本部総務課

☎ 社会教育課 ☎ 424・8927

思い出に残る成人式を自分たちで作りに上げてみませんか。

対象：市内在住または市内小・中学校出身の18 Ⅱ 20歳の人

定員：10人程度
申し込み：8月31日(水)までに社会教育課 ☎ 424・8927



第19回 四街道ガス灯ロードレース大会

11月20日(日) 開催

沿道の声援と澄みわたる秋の空気を感じてドラマチックに駆け抜けよう！
皆さんの参加を心よりお待ちしております。

7月12日(火)
申し込み
受付開始

郵便振替 7月29日(金) (消印有効) まで
インターネット 8月19日(金) まで



※申し込み期間内でも定員になり次第、締め切らせていただきます
※申込書は市役所、公民館、総合公園体育館などの施設にあります。なお、電話・FAXでの申し込みも可能です。詳細については、市ホームページをご覧ください

大会コース図



種目・参加料など

| 距離 | 種目番号 | 部門 | スタート時刻 | 参加料 | 定員 | |
|--------|-------|-----------|-----------------|--|--------|-----------------|
| 1.2 km | 1 | 小学1・2年生男子 | 10:06 | 700円 | 1,500人 | |
| | 2 | 小学1・2年生女子 | | | | |
| 2 km | 3 | 小学3・4年生男子 | 10:55 | 700円 | | |
| | 4 | 小学3・4年生女子 | | | | |
| | 5 | 小学5・6年生男子 | | | | |
| | 6 | 小学5・6年生女子 | | | | |
| 5 km | 7 | 小学生親子(ペア) | 9:37 | 4,000円 | 250組 | |
| | 8 | 中学生男子 | 10:00 | 中学生 1,000円 高校生 2,500円 一般 4,000円 | 1,000人 | |
| | 9 | 中学生女子 | | | | |
| | 10 | 高校生・一般男子 | | | | |
| | 11 | 高校生・一般女子 | | | | |
| | 12 | 視覚障害者男子 | | | | |
| | 13 | 視覚障害者女子 | | | | |
| | 14 | 知的障害者男子 | | | | |
| | 15 | 知的障害者女子 | | | | |
| | 16 | 車椅子男子 | | | | |
| | 17 | 車椅子女子 | | | | |
| | 10 km | 18 | | | | 高校生・一般男子(39歳以下) |
| | | 19 | 一般男子(40歳~59歳) | | | |
| | | 20 | 一般男子(60歳以上) | | | |
| | | 21 | 高校生・一般女子(39歳以下) | | | |
| | | 22 | 一般女子(40歳~59歳) | | | |
| | | 23 | 一般女子(60歳以上) | | | |
| 24 | | 視覚障害者男子 | | | | |
| 25 | | 視覚障害者女子 | | | | |

【交通規制にご協力ください】

大会当日、コースおよびコースに接する道路が一部規制されます。詳細については、本紙11月1日号(予定)でお知らせします。

関 スポーツ振興課 ☎424-8926

※年齢は11月20日現在

市民参加手続の実施予定、実施状況

④ シティセールス推進課 421・6162

市では、暮らしやすいまちづくりのために、市民参加条例（19年4月1日施行）において、市民の皆さんが市政に参加する手続きを定めています。このたび、28年度の実施予定および27年度の実施状況がまとまりましたのでお知らせします。

28年度 市民参加手続の実施予定

| 行政活動の名称 | 予定している市民参加手続 | 担当課 |
|--------------------------------------|----------------|-------|
| 総合計画後期基本計画の策定 | 意見提出、審議会、アンケート | 政策推進課 |
| 第2次健康よつかいどう21プランの策定 | 意見提出、審議会、アンケート | 健康増進課 |
| 土砂等の埋立て等による土壌の汚染災害の発生の防止に関する条例等の一部改正 | 意見提出、審議会 | 環境政策課 |
| 第三次子ども読書活動推進計画の策定 | 意見提出、審議会、アンケート | 指導課 |

※市民参加手続の実施予定は、公募市民と有識者からなる市民参加推進評価委員会で審議されています

27年度 市民参加手続の実施状況

| 行政活動の名称 | 実施した市民参加手続 | 担当課 |
|---|---------------------|--------|
| 行政手続における特定の個人を識別するための番号の利用等に関する法律に基づく個人番号の利用に関する条例の制定 | 意見提出、市民会議 | 総務課 |
| 個人情報保護条例の一部改正 | 意見提出、市民会議 | 総務課 |
| いじめ防止基本方針の策定 | 意見提出、審議会 | 指導課 |
| まち・ひと・しごと創生総合戦略の策定 | 意見提出、審議会 | 政策推進課 |
| 公共施設等総合管理計画の策定 | 意見提出、市民会議、アンケート | 管財課 |
| 第2次地域福祉計画の策定 | 意見提出、審議会、アンケート、関係団体 | 福祉政策課 |
| 指定地域密着型サービスの事業の人員、設備及び運営に関する基準を定める条例の一部改正、指定地域密着型介護予防サービスの事業の人員、設備及び運営並びに指定地域密着型介護予防サービスに係る介護予防のための効果的な支援の方法に関する基準を定める条例の一部改正 | 意見提出、審議会 | 高齢者支援課 |
| 第4次障害者基本計画の策定 | 意見提出、審議会、アンケート、関係団体 | 障害者支援課 |
| 住生活基本計画の策定 | 意見提出、審議会、アンケート | 建築課 |

※市の重要政策の立案などに際して、市内在住・在勤・在学などの皆さんの意見を聴くために、市が参加の場を設けたものです

【凡例】意見提出：意見提出手続（パブリックコメント）／審議会：審議会等手続／アンケート：アンケート調査

意見交換：意見交換会手続／市民会議：市民会議手続／関係団体：関係団体との意見交換

27年度 市民参加手続の対象としなかった行政活動

| 行政活動の名称 | 担当課 |
|---|---------------|
| 使用料条例の一部改正 | 財政課 |
| 手数料条例の一部改正 | 財政課、産業振興課、建築課 |
| 家庭的保育事業等の設備及び運営に関する基準を定める条例の一部改正 | こども保育課 |
| 行政不服審査法施行条例の制定 | 総務課 |
| 情報公開条例の一部改正 | 総務課 |
| 個人情報保護条例の一部改正 | 総務課 |
| 情報公開・個人情報保護審査会条例の一部改正 | 総務課 |
| 市税条例の一部改正 | 課税課 |
| 市税条例等の一部改正 | 課税課 |
| 都市計画税条例の一部改正 | 課税課 |
| 固定資産評価審査委員会条例の一部改正 | 収税課 |
| 指定地域密着型サービスの事業の人員、設備及び運営に関する基準を定める条例の一部改正、指定地域密着型介護予防サービスの事業の人員、設備及び運営並びに指定地域密着型介護予防サービスに係る介護予防のための効果的な支援の方法に関する基準を定める条例の一部改正 | 高齢者支援課 |
| 介護保険条例の一部改正 | 高齢者支援課 |
| こどもルーム条例の一部改正 | こども保育課 |
| 国民健康保険税条例の一部改正 | 国保年金課 |
| 都市計画地区計画（池花地区、めいわ地区）の変更 | 都市計画課 |
| 都市公園条例の一部改正 | 都市計画課 |
| 地区計画の区域内における建築物の制限に関する条例の一部改正 | 建築課 |
| 火災予防条例の一部改正 | 消防本部予防課 |
| 患者等搬送事業者の認定に関する要綱の制定 | 消防本部警防課 |

※緊急に行わなければならないもの、国の法令が示す基準に従うもの、市税や施設使用料のような金銭の徴収に関するものなど、市民参加手続の対象としなかったものです

27年度 市民提案手続の提案状況

| 募集期間 | 提案の状況 |
|--------------------|-------|
| 平成27年7月16日～8月14日 | 提案なし |
| 平成27年12月7日～28年1月5日 | 提案なし |

※中学生以上の市内在住・在勤・在学など20人以上の連署により、市の政策などについて提案する手続きです



〔28度第1回〕市民参加条例に基づく市民提案手続
市政についての提案をお寄せください

☎ シティセールス推進課 ☎ 421・6162

市民の皆さんが、市民自治によるまちづくりの主役です。

市政（市の仕事）について、政策などの提案があればぜひお寄せください。市では、市民参加条例に基づき、市政について提案する機会を、毎年度2回設けることにしています。

■市民提案ができる人

中学生以上の市民、市内に通勤・通学する人などは、20人以上の共同提案者（署名）を集めて、その代表者から市に提案を行うことができます。

■市民提案の方法

市民提案書および市民提案者署名簿に係る書類を添えて、持参または郵送により提出してください。

※「提案」とは、苦情・要望ではなく、その政策などを行うことで期待される効果、提案の実施に要する費用の額およびその内訳が具体的に示されたものです。提出にあたりご留意ください。なお、関係様式は、シティセールス推進課窓口または市ホームページ

ページで入手できます

■受付期間

7月19日(火)～8月17日(水)

※持参の場合は、土曜・日曜日、祝日を除く8時30分～17時15分

■市民提案の取り扱い

市民提案の検討の後、市民提案の概要、市民提案に対する市の考え方などを市民提案の代表者に通知するとともに、公表します。

（過去の提案状況）

- ・公民館や自治会館などの建築物に太陽光発電装置を設置
- ・市内小・中学校内の環境美化
- ・JR四街道駅地下道路建設
- ・広島、長崎への四街道のこども派遣事業



明るい選挙 啓発ポスター・標語作品募集

☎ 選挙管理委員会事務局 ☎ 421・6153

明るくきれいな選挙を呼び掛けるポスター・標語を募集します。

【ポスター】

- ・画材は自由。1人1点、未発表の自作品に限ります。
- ・大きさの基準は画用紙の四ツ切（542mm×382mm）、八ツ切（382mm×271mm）もしくはこれに準じる大きさです。

【標語】

- ・字数は20字以内。適当な大きさの短冊を使用し、1枚につき1点とし、1人2点以内、未発表の自作品に限ります。

〈共通事項〉

- ・応募資格：小・中・高校生、一般
- ・※応募作品は原則、返却しません
- ・賞：応募者全員に参加賞、入賞者には、賞状と副賞を贈呈します
- ・応募方法：9月9日(金)までに選挙管理委員会事務局へ郵送または持参
- ・※ただし、児童・生徒は通学している学校を通して提出
- ・※児童・生徒は、市町村名・学校名・学年・氏名（ふりがな）、一般は、住所・氏名（ふりがな）、年齢を記入してください（ポスターは作品裏の右下、標語は作品の左横に記入）

電話交換機の更新作業に伴う外線電話利用制限のお知らせ

7月23日(土)に更新作業を実施予定ですが、当日は市の代表電話（☎421-2111）以外の外線電話およびFAXが利用できなくなります。

7月24日(日)以降は、通常どおりご利用できますので、皆さんのご理解・ご協力をお願いします。

☎ 管財課 ☎ 421-6112

普通救命講習会（I）

- と き…9月4日(日)9時～12時
- と ころ…わろうべの里
- 対 象…市内在住・在勤の人
- 定 員…先着30人（10人未満は中止）
- 内 容…講義（応急手当の目的など）、心肺蘇生法、止血法など
- ※受講者には、普通救命講習修了証を交付します
- 申し込み…7月19日(火)～29日(金)（土曜・日曜日を除く）8時30分～17時15分に電話で消防本部警防課
- ☎422-2493

可燃ごみの減量にご協力をお願いします

☎ クリーンセンター ☎ 432・8527

市では、市内に最終処分場を持っていないことから、可燃ごみの焼却灰の処分については市外の銚子市および北茨城市の民間業者にお願ひしています。

しかし、最終処分場の容量には限りがあることやごみ処理経費の削減およびリサイクルを推進する理由から、可燃ごみの減量が必要になります。

また、クリーンセンターでは定期的に可燃ごみの組成分析を実施していますが、まだリサイクルできる資源物（古紙類、ペットボトル）やプラスチック・ビニール類および枝木類が含まれています。



可燃ごみや焼却灰の減量のためには、市民の皆さんのさらなるごみの分別の徹底が必要です。次を参考に

の出し方についてご協力をお願いします。

① 適正な分別

- 可燃ごみの中に混入している枝木類や資源物（新聞・雑誌・段ボール・衣類・雑がみ・ペットボトル）を正しく分別してください。

- 直径5センチ以内の枝木は5センチの長さにして束ねて集積所に出すことで、堆肥などにリサイクルできます。

- 古紙類の細かいものは、紙袋などにに入れて口をしぼってから資源物として出してください。

- 郵便物の宛名などの個人情報部分は切り取り、残りを資源物として出してください。

② 生ごみの水切り

野菜や果物の調理くずなどには大量の水分が含まれているので、水切りネットや三角コーナーなどを活用して水分を切ってから捨ててください。



市の家計簿

6月補正予算

6月定例会において、一般会計・特別会計補正予算が原案どおり可決されました。

一般会計は、既定額253億1,000万円から2,824万5千円を減額し、総額252億8,175万5千円となりました。特別会計は、既定額190億3,598万円に86万4千円を追加し、総額190億3,684万4千円となりました。6月補正予算の概要は次のとおりです。

一般会計

【民生費】

- 南小こどもルーム建設工事 5,987万6千円
- 四和小こどもルーム建設工事 3,909万6千円

【土木費】

- 排水路整備工事
(四街道西中学校地下貯留施設整備工事)
△1億3,824万円

※社会資本整備総合交付金が満額措置されなかったことから内容を見直し、事業費を既定額2億7,891万8千円から1億4,067万8千円に変更しました

☎ 財政課 ☎ 421-6111

男女共同参画フォーラム事業 男性のための応援料理教室 「家でつくる本格イタリアン」

参加者募集

子どもから大人まで人気のあるイタリア料理に挑戦してみませんか？ 今回の教室では、本格的なのに簡単なイタリア料理のアンティパスト（前菜）、アクアパッツァ（煮魚風）を作ります。

📅 8月21日(日) 10時～13時30分
(受付9時30分～)

📍 わろうべの里 2階 食のスタジオ

対象…市内在住・在勤の男性

定員…先着15人

参加費…500円（食材費）

講師…毛見文枝さん

持参するもの…エプロン、三角巾、筆記用具

主催…男女共同参画フォーラム実行委員会

申し込み…7月19日(火)～8月15日(月)までに電話、FAXまたはメールで政策推進課

☎ 421-6161、FAX 424-8920

メール yseisaku@city.yotsukaido.chiba.jp

みんなの防災『支援を必要とする人』をともに考える

社会には「支援を必要とする人」がたくさんいます。
 例えば、高齢者や障害のある人、持病やアレルギーなど疾患のある人、
 外国人、子ども、妊婦、乳幼児の保護者などです。
 ひとたび災害に遭ったとき、私たちはこれらの人々と一緒に避難生活を送ることになります。
 普段の生活以上にお互いの理解と助け合いが欠かせません。
 一緒にみんなの避難生活を考えてみませんか。

とき 8月28日(日) 10時～15時

ところ 文化センター 301・302号室

※参加費無料

参加者
募集

午前の部 10時～12時 (受付9時45分～)

「親子で学ぶ防災」

クイズや紙芝居、チャレンジクッキングを通じて楽しく防災を学びます。小学生対象ですが、小さなお子さんも一緒に参加できます。夏休みの自由研究にいかがでしょうか。

午後の部 13時～15時 (受付12時45分～)

「熊本地震！何が起きたか？」

熊本地震で起こったことを基に、減災を考える参加型ワークショップです。身近なもので防災グッズを作ったり、グループでディスカッションしたりします。「防災ノート」を使い、普段からの準備や避難所での問題も学びましょう。子どもも一緒に参加できます。

主催……特定非営利活動法人 千葉アレルギーネットワーク

申し込み…8月20日(土)までに電話またはメールで主催者へ
 ☎070-5019-3998 (月曜～金曜日9時～16時) メール: info@chiba-allergynet.jp

※午前または午後の部のみの参加も可



*本事業はコラボ四街道採択事業です
 コラボ四街道に関する問い合わせ
 シティセールス推進課 ☎421-6162

広告 広告 広告 広告 広告 広告 広告 広告 広告 広告

往復運賃は割引率拡大でさらにリーズナブルに!
 3列シートでゆったり快適!安全運行を目指しドライバー2人体制!

深夜高速バス

★**京都・大阪線**



四街道駅
から

| 到着地 | 片道 | 往復 |
|--------|---------|----------|
| 京都駅まで | 8,230 円 | 13,990 円 |
| 京田辺まで | 8,430 円 | 14,390 円 |
| 大阪駅前まで | 8,740 円 | 14,910 円 |
| なんばまで | 8,740 円 | 14,910 円 |

四街道駅北口サンクス前1番線よりご乗車いただけます。
 ※JR秋葉原駅前バスロータリーからも運行しております。

お問い合わせ先
千葉交通
 銚子高速バス予約センター

市外局番のおかけ間違いにご注意ください。
TEL.0479-22-8577

千葉交通 ◆ **南海バス**

パソコン・ケータイからは「発車オーライネット」で予約し、コンビニ等で乗車券を発券できます。各旅行代理店や四街道駅前のサンクスの端末にて乗車券をご購入いただけます。





旭公民館

出前子育て支援センター

みんなで夏まつりの雰囲気を楽しみませんか？ 保育士と一緒に遊んだり、子育ての悩みを聞いたりします。



とき…8月3日(水)10時～11時30分

※当日、すずらんの「あそびの広場」はお休みです

ところ…旭公民館

対象…1歳6カ月～就学前の子とその保護者

定員…30組 ※参加費無料

内容…赤ちゃんコーナー、遊び・手作りコーナー、親子体操、お楽しみシアター、育児健康相談など

申し込み…7月20日(水)9時～電話で子育て支援センターすずらん

☎423・3400

子育て+健康+福祉



親子エクササイズ&パパッとクッキング

お子さんと一緒に楽しく動いて、休日を有効に使ってみませんか？ 最終日は包丁を使わずできる簡単クッキングです。今しか経験できない親子の触れ合いで2人の絆を深めませんか。

とき…8月

20日(土)、9月

3日(土)・17日

(土)10時～12時(最終日は13時まで)

ところ…保健センター

対象…年長～小学3年生とその父親

定員…先着12組 ※参加費無料

申し込み…7月20日(水)9時～8月5日(金)までに電話、FAXまたは

メールで健康増進課

※必須事項(氏名、住所、生年月日、電話番号)



街かど心の相談

精神的な悩みや不安など、成田地域生活支援センターの精神保健福祉士が相談をお受けします。相談内容は秘密厳守しますので、お気軽にご相談ください。

とき…8月12日(金)14時～16時

※予約制(無料)

ところ…こども保育課2階会議室

定員…3人

申し込み…障害者支援課

☎421・6122
FAX421・2676

後期高齢者医療制度 新しい被保険者証を 郵送します

現在ご使用の被保険者証は7月31日で有効期限が切れるため、新しい被保険者証(オレンジ色)を7月中旬までに郵送します。
なお、医療機関の窓口で支払う一部負担金の割合(1割または3割)は、前年中の所得をもとに毎年判定しています。

■次の人は申請が必要です

①基準収入額適用申請

一部負担金の割合が3割と判定された人でも、前年中の収入合計が条件に該当する場合は、申請することにより1割になります。

※該当者には申請書を送付していただきます

申請に必要なもの…27年中の収入が分かる書類・被保険者証・印鑑



②後期高齢者医療限度額適用・

標準負担額減額認定申請

負担割合が1割で非課税世帯の人は、申請により「後期高齢者医療限度額適用・標準負担額減額認定証」を交付します。

※すでに交付を受けている人で引き続き8月以降も交付条件に該当する場合は申請の必要はなく、

被保険者証と併せて郵送します

申請に必要なもの：被保険者証・印鑑

※詳しくは市ホームページまたは担当課へお問い合わせください

固国保年金課

☎4211・6126

みんなで支え合う医療制度
国民健康保険
新しい被保険者証を
郵送します

現在ご使用の被保険者証は7月31日に有効期限が切れるため、7月下旬までに新しい被保険者証を郵送します。

保険税の未納がないのに、8月になっても自宅に届かない人や、被保険者証の記載事項に誤りがある人は、国保年金課までご連絡く

ださい。

70〜74歳の人の負担割合については表1を参照ください。

なお、有効期限の過ぎた被保険者証はご自身で破棄していただくか、国保年金課へ返却してください。

固国保年金課 ☎4211・6125

表1) 所得による判定基準

| 課税所得 (同一世帯の70〜74歳のうち) | 誕生日 | 自己負担割合 |
|----------------------------|---------------|-----------------|
| 全員の「課税所得 - 調整控除額」が145万円未満 | 昭和19年4月1日以前の人 | 1割 (特例措置による) |
| | 昭和19年4月2日以降の人 | 2割 |
| 1人でも「課税所得 - 調整控除額」が145万円以上 | 全員 | 3割 |

※70〜74歳までの被保険者が、前年の12月31日現在において世帯主であって、同一世帯に合計所得が38万円以下である19歳未満の国保加入者がいる場合には、その人数に一定額(16歳未満は33万円。16歳以上19歳未満は12万円)を乗じた額を、被保険者の所得から控除して判定所得を算定します

表2) 収入による判定基準 (表1の判定の結果、3割負担となった場合)

| 同一国保世帯の70〜74歳の被保険者数 | 基準収入額 |
|--------------------------------------|------------------|
| 1人 (本人のみ) | 本人収入額 383万円未満 |
| 1人 (本人収入額が383万円以上で、旧国保被保険者*がいる場合) | 合計収入額 520万円未満 |
| 2人以上 | 合計収入額 520万円未満 |

*同一世帯の中で国民健康保険から後期高齢者医療制度に移行した人

※自己負担割合が3割となった人でも、収入額が基準収入額未満の人は、申請により2割負担(昭和19年4月1日以前生まれの人は「1割(特例措置による)」)となります。申請をすれば負担割合の変更が見込まれる人には申請書を送付します



広告 広告 広告 広告 広告 広告 広告 広告 広告 広告

入居者募集中!

住宅型有料老人ホーム

ありがとうホーム和良比

お問い合わせ 四街道市和良比 952-137 ☎043-235-8472 [担当:鈴木]

| サービス内容 | | 費用(一般利用料金一例) | | ▶入居対象者 |
|--------|--------------------------------|--------------|--------------------------------|-----------------------|
| ポイント1 | 24時間介護職員常駐 安否確認・見守り・夜間ヘルパー常駐 | 月額家賃 | 107,000円 (家賃・管理費・水道光熱費・食費等) | |
| ポイント2 | 食事提供 栄養食・とろみ・ミキサー食等に対応 | オプション | 各種オプション利用料に関しては別途要相談 | |
| ポイント3 | 医療体制 協力医療機関・訪問医療機関・協力施設等が近くにあり | | | ◆要介護認定を受けている方 |
| | | | | ◆在宅生活が難しい方 |
| | | | | ◆共同生活を営むにあたり支障をきたさない方 |

運営会社/有限会社 KONISHI 〒104-0042 東京都中央区入船 2-9-10 五條ビル 1-B



福祉

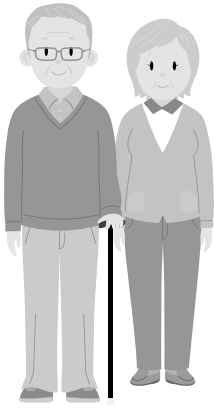


介護保険サービスを利用するには「認定」が必要です

介護保険は、加齢に伴って生じる心身の変化や疾病などにより介護が必要になっても、その人が能力に応じてできる限り自立した日常生活を営むことができるように、社会全体で介護を支える仕組みです。

介護保険サービスを利用するには、要介護または要支援の「認定」が必要になります。

「最近、病気や加齢などにより自立した日常生活を送ることが難しくなってきたので、ホームヘルプなどの介護保険サービスを利用したい」「特別養護老人ホームなどの施設に入所したい」



そういった場合には、要介護または要支援の「認定申請」を行い、「認定」を受けてください。「認定申請」を希望する人は、高齢者支援課、地域包括支援センターにご相談ください。

【申請できる人】

- ・65歳以上
- ・40歳～64歳で特定疾病に該当する人（特定疾病については、高齢者支援課にお問い合わせください）

■高齢者支援課

☎ 421・6127

■地域包括支援センター

（担当地区：千代田中、四街道北中、四街道西中地区）

☎ 420・6070

■みなみ地域包括支援センター

（担当地区：四街道中、旭中地区）

☎ 497・5165

ねたきり身体障害者手当・重度知的障害者福祉手当の更新

ねたきり身体障害者手当・重度知的障害者福祉手当を受給している人は、更新手続き（所得状況届書の提出）が必要です。

お忘れなく
手続きを
お願いします



届け出がないと受給できなくなってしまうので、必ず手続きをお願いします。

■提出期限

8月10日(水)

■持参するもの

- ① 受給者・配偶者・扶養義務者の所得等証明書（28年1月1日時点で本市に住民票がある人は不要です）
- ② 受給者が公的年金（老齢年金・障害年金・遺族年金）を受給している場合は、27年中に受給した金額が分かるもの（年金振込通知書または振り込まれた通帳の写し）
- ③ 所得状況届用紙（市から郵送します）
- ④ 印鑑
- ⑤ マイナンバーを確認できる書類

※手続きなど詳細はお問い合わせください

■高齢者支援課

☎ 421・6122

広告 広告 広告 広告 広告 広告 広告 広告 広告 広告

魔法つかいプリキュア! ミュージカルショー

© ABC・東映アニメーション

7/30 ±

① 開場10:30 / 開演11:00
② 開場13:30 / 開演14:00

S席 2,700円
A席 2,200円
B席 1,700円

当日各300円増。
3歳以上有料。
3歳未満ひざ上無料。

市内幼稚園・保育園割引あります。詳細はお問合せください。

好評発売中!!

秋川雅史
コンサート

～聴いてよく分かるクラシック～

11/26 (土) 開場 13:30
開演 14:00

□ 全席指定 5,500円 未就学児の入場はご遠慮ください
チケット発売 7/31(日)10:00より窓口販売 15:00より電話予約

◎主催 / チケット販売 / 会場：四街道市文化センター / ☎043-423-1618



エンジョイ 四街道

スポーツ・イベント情報

時 とき 所 ところ 対 対象 定 定員 料 参加費・利用料 内 内容 講 講師
持 持参するもの 電 メールアドレス 申 申し込み 問 問い合わせ

キッズ

夏休み絵手紙体験教室

時 8月10日(水)14時
～16時

所 文化センター

202号室

対 中学生以下(保護者も参加可)

定 先着40人

料 500円

※当日徴収

講 齋藤サダさん(絵手紙研究会)

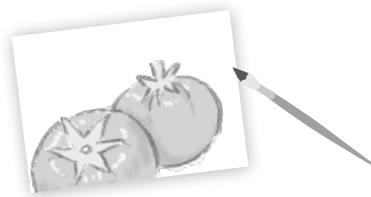
主催:市芸術文化団体連絡協議会

申 7月20日(水)9時～17時に電話
で同協議会(齋藤)へ

☎ 433・0226

問 同協議会事務局(社会教育課内)

☎ 424・8934



スポーツ

秋のテニス教室(初・中級)

「テニスを始めたい」「楽しくゲームができるようになりたい」人向けの教室です。

時 9月3日(土)・11日(日)・18日(日)・25日(日)

①小学生の部 9時～10時30分

②一般の部 10時30分～13時

所 総合公園庭球場

対 ① 本人が市内在住・在学・在クラブまたは親が在勤・在クラブの人

② 市内在住・在勤・在学・在クラブの中学生以上

定 ① 36人 ② 36人 ※先着順

料 ① 1日300円、② 1日700円(中・高校生500円)

※傷害保険料含む

申 7月16日(土)～27日(水)までに市テニス連盟へメール(ycti@prince.ne.jp)

朝市感謝デー



毎週日曜日に開催している朝市では、市内の農業生産者の皆さんが育てた新鮮な旬の野菜、手作りの漬け物、花、赤飯などたくさんの品物を販売しています。

感謝デーでは、

先着250人に取れたての夏野菜をプレゼント。また、甘いスイカ、漬け物の試食会を行います。ぜひご来場ください。

とき ▶ 7月31日(日)
7時30分～8時30分

天候や販売状況などにより早めに終了する場合があります

ところ ▶ 市役所駐車場

問 産業振興課 ☎ 421-6133

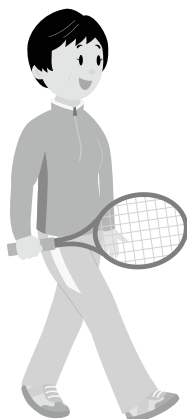


※タイトルは「テニス教室申し込み」とし、①住所②氏名③電話番号(緊急時に連絡が取れる番号)④在勤は勤務先、在クラブはクラブ名、中・高校生は学校名、小学生は学校名・学年・テニス経験の有無(経験年数)・ラケットの有無を明記

問 メールで同連盟

スポーツ振興課

☎ 424・8926





ひとりで抱えていませんか？

よつかいどう
健康コラム



ストレス社会の中で、こころが悲鳴を上げていませんか？ 一人で悩まず、まずは家族や友人、あるいは相談機関などにあなたの気持ちを話してみてください。

次の相談窓口で、こころの健康・悩みなどの相談に応じています。相談は無料です。

| 相談機関 | 相談日 | 相談方法 | 場所・連絡先 | 主催 |
|--|--|-----------|--|-------------------------------------|
| 利用しやすい こころの相談室 「立ち寄り処ちば 心のキャッチ」 | ▶毎週水曜日 17時～20時 ▶日曜日(月1回)・水曜日(祝日) 14時～17時 | 面接 | 船橋FACEビル5階 (JR船橋駅徒歩2分) ☎080-2051-0658 kigaru.soudan@gmail.com | 一般社団法人 千葉県 臨床心理士会 |
| 千葉無料 カウンセリング | (28年度) 7月17日、8月21日、 9月11日、10月9日、11月20日、 12月18日、1月22日、2月19日、 3月19日 10時～17時 ※いずれも日曜日 | 面接 | 日本産業カウンセラー協会 東関東支部 千葉相談室 (JR千葉駅徒歩3分) ☎243-3737 | 一般社団法人 日本産業 カウンセラー協会 東関東支部 |
| 心の総合相談窓口 | 月曜・水曜・金曜日 13時～16時 | 電話 メール | ☎245-1771 soudan@cna.or.jp | 公益社団法人 千葉県看護協会 |

☎健康増進課 ☎421-6100

ほのぼの
文芸

俳句 小出治重選

大海の鼓動を探り浅瀬掘る
馬鈴薯を植える前なり灰づくり
潮風に浜昼顔は踊りだす
緑陰の夫婦像は遠久に笑む
故郷の川風強し鯉のぼり

大日 米田與子
旭ヶ丘 野田昭子
旭ヶ丘 関谷尚子
千代田 杉本千代子
栗山 大川崇視

短歌 下村光男選

われ嫁して六十年なりひとり娘の改姓許してくれし父想ふ
母の日に初めて白いカーネーション受ける花瓶がまだ慣れてない
妻と採る休耕田のあぜの芹スパーの袋を足袋とは為して
放射線治療その後遺症になきにけり膀胱炎の痛みはげしく
この世界神も仏もいらっしやるもつと世の中信じてみよう
選後評◎石毛作品、改姓を許し嫁がせてくれた父、「嫁して六十年」、今改めてその心に思いを走らせるという深い歌だ。こうした自分史の重要な一節を、たった一首をもって叙事的に詠ずる表現力、並々ならぬものを感じる。秋葉作品、長い凝視の心の旅を終、至り得た率直なる一首。

大日 石毛和子
大日 小林 修
旭ヶ丘 須賀登喜雄
千代田 山口一夫
山梨 秋葉幸代

川柳 潮田春雄選

門までを父掃き清め子の門出
憲法が大揺れになる夏の陣
素敵な夢続き見たくて早寝する
五月晴れ少し「くの字」の苗の列
川柳で愚痴を書く時ぼっとする

もねの里 服部久子
大日 小林 修
大日 山本泰子
旭ヶ丘 須賀登喜雄
四街道 須田照子

選後評◎一作目、親心でしょうか。掃き清めが冴える。二作目、この夏の選挙に期待。三作目、「早寝する」が面白い。素晴らしい夢を。四作目、田植えをした人なら「そうだ」と発する。「くの字」がいい。最後は川柳で時事吟の政治でもなんでも愚痴を言いましょ。ますますの投句に期待。

応募資格 市内在住の人で、未発表作品の応募に限ります(随時受け付け)
応募方法 応募部門(俳句・短歌・川柳)を明記し、作品・住所・氏名・電話番号(任意)を記入の上、シテイセールス推進課宛て郵送または持参 ※郵送の場合、はがき・封書どちらでも可
◎俳句・短歌・川柳各3点まで投稿可 ◎作品・氏名にはすべて振り仮名を付けてください

印旛沼環境基金公開講座

「いんば沼の水質浄化を考える」

と き…7月30日(土)13時30分～15時30分

と ころ…ミレニアムセンター佐倉ホール(京成佐倉駅前)

定 員…先着100人

内 容…最近まで全国湖沼水質ワースト1であった手賀沼ではさまざまな浄化対策が講じられました。今後の印旛沼の水質浄化を考える上で参考になる事例を紹介いたします。

講 師…本橋敬之助さん(公益財団法人印旛沼環境基金上席研究員)

主 催…佐倉市、公益財団法人印旛沼環境基金

申し込み…7月15日(金)～電話で佐倉市環境政策課 ☎484-4278(月曜～金曜日8時30分～17時)

愛犬・愛猫写真コンクール作品募集

応募資格…県内在住の人

応募作品…応募者の愛犬・愛猫の写真(3点まで)に、しつけなど適正飼育についてのコメント(400字原稿用紙1枚以内)を添えてください。

なお、写真サイズはL版とし、全ての写真の裏面に住所・氏名・電話番号を記入してください。

応募方法…8月20日(土)(必着)までに、〒260-0001 千葉市中央区都町463-3 千葉県動物保護管理協会へ郵送

☎ 同協会 ☎214-7814

借金の返済で悩んでいませんか？

千葉財務事務所では債務相談窓口を開設しています。相談は無料、秘密は厳守します。

受付時間…月曜～金曜日(祝日を除く)8時30分～12時、13時～16時30分

連絡先…財務省千葉財務事務所 債務相談窓口 ☎251-7830

定例教育委員会会議

と き…7月21日(木)14時～

と ころ…第二庁舎

《傍聴について》

定 員…15人(先着順・予約不要)

※駐車場には限りがありますので、車での来場はご遠慮ください

※都合により急きょ日程が変更となる場合がありますので、事前にお問い合わせください

☎ 教育総務課 ☎424-8924

【お詫びと訂正】

- 7月1日号「長寿のお祝い」に記載されておりました「石川まさ」さんは「石山まさ」さんの誤りです。

- 7月1日号掲載の「28年度 第2回千葉県警察官採用試験」における警察官Bの受験資格は、正しくは(警察官Aに該当しない人(昭和61年4月2日～平成11年4月1日までに生まれた人))でした。

訂正してお詫びいたします。

児童センター主催事業 予定表 (7～10月開催分)

総合福祉センター

| イベント | とき | 対象 | 申し込み |
|---------------------|------------|------------------|-----------|
| かさねるアートボックスづくり | 7月31日(日) | 小学生(3年生以下は親子で参加) | 7月11日(月)～ |
| ディンゴのバルーンショー&バルーン教室 | 8月11日(木・祝) | どなたでも可(先着70人) | 不要 |
| ドアプレートづくり | 9月11日(日) | 小学生 | 8月15日(月)～ |
| 社協まつりスタッフ会議① | 9月25日(日) | 小学3年生～18歳 | 不要 |
| 社協まつりスタッフ会議② | 10月 2日(日) | 小学3年生～18歳 | 不要 |
| 社協まつり | 10月16日(日) | どなたでも可 | 不要 |

わろうべの里

| イベント | とき | 対象 | 申し込み |
|-------------|-----------------|--------|-----------|
| こどもクッキング | 8月 6日(土) | 小学生 | 7月4日(月)～ |
| ヒップ・ホップを踊ろう | 9月 4日(日)・11日(日) | 年長～小学生 | 8月4日(木)～ |
| らくやきカップ作り | 9月17日(土) | 幼児～18歳 | 不要 |
| ミルキーベビーCコース | 9月20日(火)～ | 0歳児 | 8月16日(火)～ |
| 木の実を使った工作 | 10月15日(土) | 幼児～18歳 | 不要 |

※申し込み方法などの詳細は随時、児童センター館内のポスターや社会福祉協議会のホームページでお知らせします





よつかいどう
ウォッチ

Let's watch yotsukaido



手をとり合って築いた自然の郷 都市景観大賞で たろやまの郷の活動が受賞しました

「都市景観の日」実行委員会が主催する都市景観大賞「景観まちづくり活動・教育部門」において、本市の「栗山みどりの保全事業（たろやまの郷）」の活動が優秀賞を受賞しました。

たろやまの郷は、土地所有者の厚意により緑豊かな土地を借り、市と市民団体（たろやま会）の協働により整備することで、市内外から自然と触れ合う憩いの場として親しまれています。

審査にあたって注目されたのは、たろやま会に所属する6つの市民団体が、それぞれ自分たちの得意分野を担当していること。実際に、たろやまの郷は竹林のエリアや水田のエリアなど、市民団体の特徴が感じられるようなエリア分けがされています。

たろやまの郷は、27年5月から全面供用が開始され、誰でも散策を楽しめるようになりました。ぜひ、身近な自然を感じてみてはいかがでしょうか。その際には、動植物の採取をしないなど、自然も守っていくためのご協力をお願いします。

また、都市計画課では、たろやまの郷の生き物や散策ルートをもとめたパンフレットも用意していますので、ぜひご活用ください。



地道な自然保護活動を続けています



たろやま会の皆さん



都市計画課 ☎421-2263

今号の表紙

(写真集「ドラマチック四街道」から)

じめじめした梅雨が明けると、いよいよ夏本番。

子どもたちが待ちに待った夏休みには、家族みんなで出かける機会も多くなるのではないのでしょうか。各地が賑わい、暑さが本格化するこの時期は、心地よい小川のせせらぎが嬉しい季節ですね。

市の人口（7月1日現在）

男 ▶ 45,984人 (+31) 女 ▶ 46,048人 (+55)

計 ▶ 92,032人 (+86) 世帯数 ▶ 38,875世帯 (+77)

※外国人を含む住民基本台帳人口、()内は前月比

〈うち外国人の人口〉男 ▶ 1,007人 女 ▶ 730人 計 ▶ 1,737人 (+37)

