

市政だより

四街道

Yotsukaido City Public Relations

6/1

2018(平成30年) No.1051



土の肌、手の記憶。



第21回 四街道ガス灯ロードレース大会 ②

参加者募集

男女共同参画フォーラム事業 男性のための応援料理教室 ③

6月1日～ 個別検診が始まります ⑬

ハンドメイド作品が勢ぞろい mamamo ichi Vol.1 ⑰

市ホームページは
検索またはQRコードから

四街道市

検索





申し込み期間

郵便振替 6月11日(月)～7月27日(金) (消印有効)

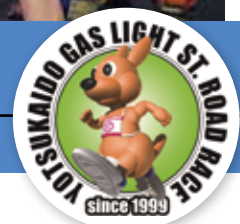
インターネット 6月11日(月)～8月20日(月)

※定員になり次第締め切り
 ※申込書は市役所、公民館、総合公園体育館などにあります。
 なお、インターネット・電話・FAXでの申し込みも可能。詳細は市ホームページをご覧ください

澄みわたる秋の空気を感じながら、
 四街道のまちを駆け抜けよう！
 皆さんの参加をお待ちしています。

第21回 四街道ガス灯ロードレース大会

11月18日(日)開催 参加者募集



部門・参加料

距離	種目番号	部門	スタート時刻	参加料	定員
1.2 km	1	小学1・2年生男子	10:06	1,000円	1,500人
	2	小学1・2年生女子			
2 km	3	小学3・4年生男子	9:42	1,000円	
	4	小学3・4年生女子	10:55		
	5	小学5・6年生男子			
	6	小学5・6年生女子			
	7	小学生親子(ペア)	9:37		4,000円
5 km	8	中学生男子	10:00	[中学生] 1,500円	1,000人
	9	中学生女子			
	10	高校生・一般男子		[高校生] 2,500円	
	11	高校生・一般女子			
	12	視覚障害者男子		[一般] 4,000円	
	13	視覚障害者女子			
	14	知的障害者男子		9:10	
	15	知的障害者女子			
16	車椅子男子	4,000円			
17	車椅子女子				
10 km	18	高校生・一般男子(39歳以下)	10:45	[高校生] 2,500円	2,000人
	19	一般男子(40～59歳)			
	20	一般男子(60歳以上)			
	21	高校生・一般女子(39歳以下)		[一般] 4,000円	
	22	一般女子(40～59歳)			
	23	一般女子(60歳以上)			
	24	視覚障害者男子			
25	視覚障害者女子				

※年齢は平成30年11月18日時点

☎ スポーツ振興課 ☎424-8926

大会コース図



◎交通規制にご協力ください

大会当日は市内の一部道路が規制されます。また、コースに接する道路も渋滞することが予想されます。皆様のご理解とご協力をお願いします。
 ※詳細は本紙11月1日号(予定)でお知らせします

男女共同参画フォーラム事業 男性のための応援料理教室

季節の野菜を使ったおしゃれパスタ

とき **7月1日(日) 10時～13時30分**
(受付9時45分～)

ところ **わろうべの里2階 食のスタジオ**

対象…市内在住・在勤の男性

参加費…500円(食材費)

募集人数…先着15人

講師…栗田貴士さん(市内で世界の珍しい野菜を中心に年間約150種類を栽培している農園キレドを経営)

持参するもの…エプロン、三角巾、筆記用具

主催…市男女共同参画フォーラム実行委員会

申し込み…6月1日(金)～25日(月)(託児希望の人は6月15日(金)までに政策推進課へ電話、FAXまたはメールでも可
政策推進課 ☎421-6161 FAX424-8920

☒yseisaku@city.yotsukaido.chiba.jp

※FAXとメールには、名前と電話番号をご記入ください

季節の野菜を使ったおしゃれパスタと彩りサラダづくりに挑戦してみませんか。

今回の教室では、メディアでもたびたび取り上げられているキレドの栗田さんにご指導いただき、レストランにしか流通しないような美味しい農園の野菜を使って、男性でも簡単にできるパスタとサラダを作ります。



※写真はイメージです

消防団員に熱いエールを!

第38回 印旛支部消防操法大会



とき **7月1日(日) 8時30分～**(荒天中止)

ところ **成田市 大栄運動場**
(成田市一坪田388番地)

☎ 消防本部総務課 ☎422-2475

日頃の訓練で培われた消防技術を披露し、消防団員の誇りと威信をかけた熱いドラマが繰り広げられます。

「自分たちのまちは、自分たちで守る」という熱い精神を持った消防団員は、火災をはじめさまざまな災害が発生したとき、いち早く現場に赴き、迅速、確実、かつ安全に災害活動ができるように日頃から訓練を重ねています。

本大会は、日頃の訓練の成果を披露、実演することにより、消防団員の技術の向上と、団員相互の連携を図るために開催されます。

本市からは、市の大会を勝ち上がった2個分団が出場し、印旛郡市の各代表と競い合います。ぜひ、消防団員に熱いエールをお願いします。

また、消防団では、四街道市を愛する消防団員を募集しています。消防団活動を通して、市民の豊かな暮らしや、子どもの明るい将来のために一緒に活動しましょう。



地域公共交通会議の委員を募集します

公

公共交通のあり方や地域の実情に応じた輸送サービスの実現に必要な事項などを協議する委員を募集します。

応募要件：市内在住で、年2回（祝日を除く月曜～金曜日の日中）程度の会議に出席できる人

※原則、公募委員が兼職できる審議会等の数は2を限度としています。また、本会議の委員となることができるのは6年までです

募集人数：3人

任期：30年11月（予定）～（2年間）

報酬など：委員報酬と交通費を支給します

応募方法：6月29日（金）（必着）までに応募用紙とレポート（800字程度）課題

（要項参照）を政策推進課へ提出

※募集要項などは政策推進課、市役所総合案内、各公民館、わろうへの里、ふれあいセンターで配布するほか市ホームページからもダウンロードできます

☎ 政策推進課 421-6161

男女共同参画審議会委員を募集します

男

女共同参画推進計画の策定・変更・施策の実施状況についての調査や審議をする委員を募集します。

応募要件：市内在住で、任期中の会議に出席できる人

※原則、公募委員が兼職できる審議会等の数は2を限度としています。また、本審議会の委員となることのできるのは6年までです

募集人数：3人

任期：30年10月（予定）～（2年間）

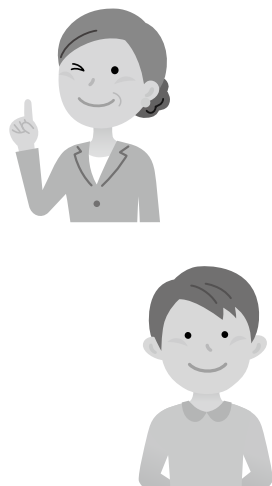
報酬など：委員報酬と交通費を支給します

応募方法：6月19日（火）（必着）までに応募

募用紙とレポート（800字程度）課題

（要項参照）を政策推進課へ提出

※募集要項などは政策推進課、市役所総合案内、情報公開室、各公民館、わろうへの里で配布するほか、市ホームページからもダウンロードできます



☎ 政策推進課 421-6161

条例への皆さんの意見を募集します

四街道市歯と口腔の健康づくり推進条例（案）

歯

科口腔保健の推進に関する法律に基づき、歯と口腔の健康づくりを推進し、市民の皆さんの生涯にわたる健康の保持や増進に寄与するために、「四街道市歯と口腔の健康づくり推進条例（案）」を作成しましたので、皆さんの意見を募集します。



意見提出の対象者

- ① 市内在住・在勤・在学の人
- ② 市内に事務所を有する個人、法人、その他の団体
- ③ 対象の行政活動に利害関係を有する人

資料の配布

6月1日（金）から、健康増進課（月曜～金曜日8時30分～17時15分）で配布するほか、市ホームページからもダウンロードできます

募集期間

6月1日（金）～7月1日（日）17時15分まで（消印有効）

提出方法

意見書（様式は任意）に必要な事項（住所・氏名・連絡先）を記入の上、健康増進課まで持参、郵送、FAXまたはメールでも可

☎ 健康増進課 421-6100

各種計画を策定しました

■高齢者支援のための計画

計画名：四街道市高齢者保健福祉計画
及び介護保険事業計画
第7期計画

地域包括支援センターの機能強化や医療と介護の連携、認知症対策などに重点を置いた「四街道市高齢者保健福祉計画及び介護保険事業計画 第7期計画」を策定しました。

計画に基づき、高齢者が住み慣れた地域で自分らしく生活できるよう、「地域包括ケアシステム」の構築に向け、事業を実施していきます。

計画期間：30年度～32年度
☎高齢者支援課 3388-8300

■障害者支援のための計画

計画名：第5期四街道市障害福祉計画

第1期四街道市障害児福祉計画

障害者総合支援法第88条および児童福祉法第33条の2に基づき、計画期間中の障害のある人に提供する障害福祉サービスなどの数値目標と見込み量について計画を策定しました。

計画期間：30年度～32年度
☎障害者支援課 421-6122

■健康に関する計画

計画名：第2次
健康よつかいどう21プラン
健康増進法に基づく「健康増進計画」、自殺対策基本法に基づく「自殺対策計画」、そして市民の歯と口腔の健康づくりに関する施策を総合的に推進するた

めの「歯科口腔保健推進計画」を一体化した、第2次健康よつかいどう21プランを策定しました。

「子どもから高齢者まで、

みんなが健康でいきいきと暮らせるまち」を基本理念とし、その実現に向け各種の健康づくり施策を推進していきます。

計画期間：30年度～39年度
☎健康増進課 421-6100

※各計画の詳細は、市ホームページをご覧ください
ご覧いただくか、担当課までお問い合わせください



☎ 各担当課

家屋の改修工事に伴う 固定資産税の減額措置

家 屋（住宅）に次のような工事をした場合、固定資産税の減額措置制度があります。

- ①耐震改修工事
- ②バリアフリー改修工事
- ③省エネ改修工事（窓の改修工事が必須）

工事終了後3カ月以内に関係書類を添付の上、申請を行ってください。要件や内容などの詳細は課税課へお問い合わせください。



☎ 課税課 421-6117

市営住宅の入居者を 募集します

募集期間：7月2日(月)～17日(火)

申し込み：入居申込書を建築課に提出（申込書は6月15日(金)～同課窓口で配布）
※申し込み終了後、資格審査を経て、公開抽選により入居順位を決定し、空きが生じた場合に順次入居となります。
ただし、31年6月末までに部屋を紹介できない場合、抽選結果は無効になります

☎ 建築課 421-6147

平成28年度決算 市町村財政比較分析

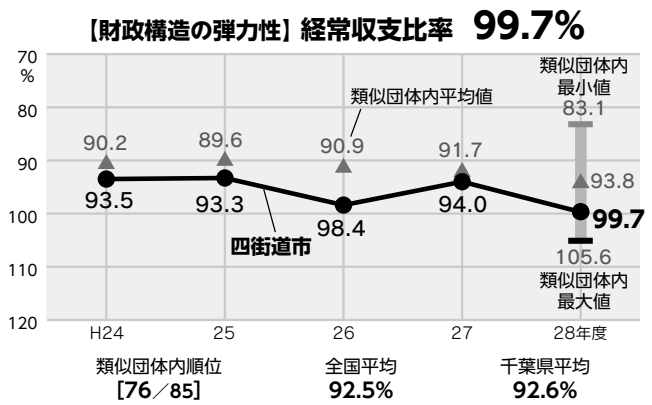
市 の財政状況が、他の団体と比べてどのような状況にあるのかを市民の皆さんに知っていただくため、類似団体の間で比較可能な財政指標を用いて、市の財政状況を分析しました。

実質公債費比率など、財政健全化法に基づき財政指標は早期健全化基準を大きく下回りましたが、経常収支比率は前年度よりも5.7ポイント悪化し、全国平均、千葉県平均を上回り、県内ワーストとなりました。引き続き全庁を挙げて歳入確保・歳出削減に努めていきます。

※詳しくは、市ホームページをご覧ください

経常収支比率の分析

前年度と比較して、5.7ポイント悪化し、県内ワーストの99.7%となりました。悪化の要因は、普通交付税や臨時財政対策債の減による経常一般財源等の減（前年度比518,507千円減）に加え、扶助費、物件費、公債費、繰出金の増による経常経費充当一般財源等の増（前年度比380,925千円増）となったことによるものです。



市のDATA

人口 92,337人 (うち日本人 90,451人)
面積 34.52km² (H29.1.1現在)

【28年度決算 (普通会計)】

歳入総額	26,741,475千円
歳出総額	25,627,250千円
実質収支	970,210千円
標準財政規模	15,439,065千円
地方債現在高	22,142,467千円
実質赤字比率	－ (12.75%)
連結実質赤字比率	－ (17.75%)
実質公債費比率	3.9% (25.0%)
将来負担比率	－ (350.0%)

※ ()内は早期健全化基準

用語解説

【類似団体】
人口と産業構造の組み合わせによって自治体を類型化し、全国の市町村を35のグループに分類された自治体をいいます。
※県内で同じグループは、白井市です

【経常収支比率】
税などの一般財源を、人件費や扶助費、公債費など経常的に支出する経費にどれくらい充てているかを表します。比率が高いほど、財政構造の硬直化が進んでいることを表します。

図 財政課 ☎421-6111

受章おめでとうございます

平成30年 春の叙勲・褒章および危険業務従事者叙勲

4月29日に発令された「平成30年春の叙勲・褒章」および「第30回危険業務従事者叙勲」で、市内から12人の皆さんが受章されました。

春の叙勲

【瑞宝小綬章】

- 石原耕藏 (大日) 防衛功労
- 榊 和夫 (めいわ) 国土交通行政事務功労
- 杉崎安孝 (つくし座) ... 内閣府行政事務功労
- 橋爪俊輔 (みそら) 防衛功労
- 森 喬 (大日) 警察功労

【旭日双光章】

- 及川俊子 (大日) 地方自治功労

【瑞宝双光章】

- 瀬藤一郎 (鹿渡) 建設行政事務功労

【瑞宝単光章】

- 土屋 等 (大日) 郵政業務功労

第30回 危険業務従事者叙勲

【瑞宝双光章】

- 伊東秀郎 (大日) 警察功労
- 上山 繁 (鹿放ヶ丘) 消防功労
- 山本俊三 (和良比) 警察功労

春の褒章

【藍綬褒章】

- 塚本正英 (大日) 消防功績

(敬称略)

図 秘書課 ☎421-6164

地域づくりサロン 参加者募集

みなんでおしゃべりできる「居場所」をつくらう！

人 と話す機会の少ない一人暮らしの高齢者や、気軽に相談する相手がい

ない子育て中のお母さんが増えています。

そんな人たちが気軽に来て、おしゃべりができる「居場所」をつくりませんか。空き家、空き店舗、自宅、自治会の集会所など、活用できる場所は身近にあるかもしれません。



まずは、実際に居場所を運営している人のお話を聞き、自分の思う居場所の形にしましょう。
対象：居場所づくりに興味がある人
定員：30人程度
※参加費無料

申し込み：みなんで地域づくりセンター
☎304-7065 (日曜・月曜日は休館)

	とき	ところ	内容
第1回	6月21日(木) 9時30分～12時	文化センター203	実際に居場所を運営している団体に話を聞いてみよう ・NPO法人わか ・わかば街づくり研究会
第2回	7月19日(木) 9時30分～12時	みなんで地域づくりセンター	こんな居場所があるといいな！(自分のイメージづくり)
第3回	9月20日(木) 9時30分～12時		居場所をつくってみよう

30年度採択教科書の見本を展示します

30

年度に採択の対象となる、中学校道徳教科書見本を展示します。

とき：6月15日(金)～29日(金)9時～18時

ところ：市役所第二庁舎1階ロビー



学務課
☎424-8932

広告 広告 広告 広告 広告 広告 広告 広告 広告 広告

「片づけが楽になる家」



[千葉営業所] 稲毛区山王町270-2 Tel.043-304-8765



WEBからのご来場予約でQUOカードプレゼント！
【資料請求・来場予約受付中】くわしくは [ワールドハウス](#) | [検索](#)

▲スマホの方はこちらをチェック！

頑張らなくてもお部屋がスッキリ

「片づけが楽になる家」



収納・インテリアのプロとコラボモデル！

青葉の森展示場 青葉の森総合住宅展示場内 中央区青葉台1249-1

見積り
相談無料

住まいのリフォーム・増改築

〈夜9時まで営業中〉

ワンズモール千葉北店

をよろしくお願いたします！

☎0120-97-0433

千葉市稲毛区長沼町330-50
ワンズモール 3F

小さな工事も丁寧に。
安心しておまかせ下さい

- 市原店 ☎0120-60-3104
- 千葉店 ☎0120-23-2401
- ユニモちはら店 ☎0120-76-0337
- 茂原店 ☎0120-80-1221
- 館山店 ☎0120-73-5222
- 八幡店がスターセンター ☎0436-43-8090



株式会社ひらい リノベーション部
リフォームプラザ

本部 / 市原市姉崎628-12

リフォームプラザ

[検索](#)

県生涯スポーツ公認指導員等養成講習会の受講者を募集します

県 では、生涯スポーツの推進や指導者育成のため、公認指導員などを募集しています。興味のある人は、ぜひお申し込みください。

■県生涯スポーツ公認指導員

講義：7月22日・29日、8月5日・19日・26日（いずれも日曜日）
 検定試験：9月9日（日）

■スポーツリーダー

講義：7月22日、8月5日・19日（いずれも日曜日）

検定試験：9月9日（日）

〈共通〉

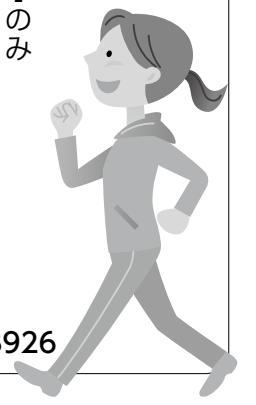
ところ：スポーツ科学センター（県総合スポーツセンター内）
 対象：満18歳以上（4月1日現在）で、地域における生涯スポーツ推進に貢献している人、または今後生涯スポーツの指導者を志す人
 定員：各50人

受講内容：日本体育協会公認スポーツ指導者養成講習会共通科目Ⅰ・Ⅱ

（詳しくは、お問い合わせください）

※スポーツリーダーは共通科目Ⅰのみ
 受講料：県生涯スポーツ公認指導員＝7800円
 スポーツリーダー＝3900円

申し込み：スポーツ振興課備え付けの申込用紙に必要事項を記入し、6月22日（金）までに同課へ提出
 ※申込用紙は市ホームページからもダウンロードできます



☎ スポーツ振興課 424-8926

こどもルーム（学童保育所） 夏季アルバイト指導員を募集します

こどもルーム（学童保育所）では、夏休み期間の指導員補助としてアルバイト指導員を募集します。大学生・専門学校生も大歓迎です。

業務内容

（保育業務）

応募資格：資格の有無は問わないが、有資格者歓迎（教諭・保育士・社会福祉士・指導員経験者）、子どもと関わるのが好きな人
 募集人数：18人程度
 勤務日：週3～5日（応相談）
 勤務時間：9時～18時（うち1時間休憩）
 ※土曜・日曜を除く

勤務場所：市内18カ所のこどもルームの

いずれか

雇用期間：7月23日（月）～8月31日（金）
 給与など：時給900円

※通勤距離2km以上で、交通機関または交通用具を利用する人は、距離に応じて交通費を支給

応募方法：登録申請書に必要事項を記入し、写真を貼り、有資格者は証明書の写しを添えて市社会福祉協議会に持参（月曜～金曜日の9時～17時）または郵送
 ※申請書は市社会福祉協議会窓口または同協議会ホームページで入手できます

採用試験：登録申請後、試験を実施（後日連絡します）

☎ 市社会福祉協議会 422-2945

ストップ野焼き行為 6月は環境月間

廃 棄物の焼却は法令に定める場合を除き禁止されています。焼却による有害物質が環境を汚染するだけでなく、煙や臭いが周辺住民に不快感を与え、市にも多くの苦情が寄せられています。

【苦情の多い焼却の例】

- ・家庭や事業所の一般ごみ
- ・庭木の落ち葉や伐採した枝葉
- ・農業従事者以外の畑（家庭菜園など）で出たごみ

法令に違反して野焼きを行うと、罰金などの罰則が科せられることもあります。「少しなら大丈夫」と安易に焼却するのはやめましょう。

☎ 環境政策課 421-6131

週1回家庭ごみの戸別収集を行っています

市 では、高齢者や障害者のみの世帯のうち、ごみ出しが困難な人を対象に家庭ごみの戸別収集を行っています。

■対象

次のいずれかに該当し、集積所にごみ出しが困難で他の協力が得られない人

- ①介護保険法の規定により要介護または要支援と認定されている、65歳以上の一人暮らしまたは65歳以上のみで構成されている世帯の人
- ②ア～ウに該当し、一人暮らしまたは当該者のみで構成されている世帯の人

ア. 身体障害者手帳1級または2級
イ. 療育手帳(A)または(A)

ウ. 精神障害者保健福祉手帳1級

③その他、市長が必要と認める人(65歳以上の一人暮らしで、要介護認定はされていないが病気などで療養中の人など)

■申請方法

申請書を廃棄物対策課に持参(郵送不可)
※申請書以外に診断書などの書類が必要な場合もあります

※申請書は廃棄物対策課、高齢者支援課、障害者支援課、クリーンセンターで配布するほか、市ホームページから

もダウンロードできます

■利用の決定

戸別収集申請者の世帯の状況や、ごみを集積所まで出せない理由などの実態調査を行い、戸別収集の可否を決定し、通知します。

【収集ごみと収集方法】

収集カレンダーに従って、可燃ごみ、プラスチック・ビニール類、不燃ごみ、資源ごみ、有害ごみを、原則として門前または玄関先で収集します。
市で用意する容器に、分別して収集当日の8時30分までに出してください。



廃棄物対策課 ☎421-6132 クリーンセンター ☎432-8527
高齢者支援課 ☎421-6128 障害者支援課 ☎421-6122

ペットボトルはラベルをはがしてからごみステーションへ

ペ

ペットボトルの軽量化が進み、風力によるラベルの分離が難しくなっています。リサイクルの品質向上のため、10月からペットボトルはラベルをはがして出していただくようになります。

9月までは移行期間となりますが、今からラベルをはがして出していただくようご協力をお願いします。

ペットボトルの出し方

- ①ラベルをはがす(ラベルはプラスチック・ビニール類へ)
- ②キャップを外す(キャップはプラスチック・ビニール類へ)
- ③水で軽くすすぎ、できるだけつぶす
- ④指定日に、ごみステーションの専用ネットへ入れる



クリーンセンター ☎432-8527



消費生活講座のご案内

目

頃気になっっているけれど、なかなか知る機会がない…そんな生活の中での疑問について、専門家のお話を聞いてみませんか。

とき：13時30分～15時30分

ところ：商工会館 3階大会議室

定員：各回先着70人

※受講料無料

申し込み：6月5日(火)9時～電話で産業振興課

※複数回まとめての申し込みも可



	とき	テーマ・内容	講師
第1回	7月10日(火)	<p>「最近の相談事例（くらしの豆知識）」</p> <p>悪質商法の最近の手口やその対処方法などをお話しします。最新の事例から被害に遭わないための心構えや対策を学びましょう。</p>	消費生活センター 消費生活相談員
第2回	8月7日(火)	<p>「認知症かも…?と思ったら」</p> <p>簡単なテストで認知症の初期症状をチェックし、成年後見制度など、万一の時の手続きもご紹介します。</p>	高齢者支援課 講師
第3回	9月11日(火)	<p>「知っておきたいお葬式の問題点」</p> <p>実務的な葬儀社選択や費用などの問題をわかりやすく解説します。具体的な事例紹介や新しい葬儀の形も提案します。</p>	日本葬祭アカデミー 教務研修室 代表 二村祐輔さん
第4回	10月2日(火)	<p>「お墓と供養の実務と文化」</p> <p>「墓じまい」など、多くの人がお墓の承継に苦慮しています。その維持管理について、お墓の種別や権利、またお布施や戒名などの問題も説明します。</p>	日本葬祭アカデミー 教務研修室 代表 二村祐輔さん
第5回	12月11日(火)	<p>「年末おそうじ大作戦」</p> <p>年末は一年分の大掃除をやりたいものです。水周りや窓など普段なかなか掃除の行き届かない場所を効率的にきれいにするテクニックを学びましょう。</p>	シルバー人材センター 家庭掃除・収納士 佐藤静江さん
第6回	31年 1月15日(火)	<p>「終活セミナー①」</p> <p>～高齢者をめぐる様々な法律問題。 トラブルから身を守る術を身につけよう～</p> <p>詐欺トラブル、交通事故、財産管理の面から、高齢者に特有の法的な問題点の解説をします。また、認知症の高齢者に対する家族の監督責任についても一緒に考えてみましょう。</p>	せんのは法律事務所 弁護士 清水佐和さん
第7回	2月5日(火)	<p>「終活セミナー②」</p> <p>～相続や遺言の書き方についての法的知識を身につけよう～</p> <p>ライフスタイルが多様化している現代社会においては、相続の形式も様々です。自分の財産を最終的にどうしたいのか、相続のルールや遺言の書き方についての基本的な法的知識を学びます。</p>	せんのは法律事務所 弁護士 清水佐和さん

※講座のタイトルなどは変更になる場合があります

☎ 産業振興課 ☎421-6134

こんなとき
どうする？

消費生活

Q&A

Q お試し価格500円の健康食品を注文しました。1回限りだと思っていたのに2回目が届きました。解約できるでしょうか。

A 健康食品や化粧品の定期購入に関するトラブルは、多くの相談を受けています。

「初回無料」「1回500円」という宣伝を見かけ安さに引かれ契約内容を確認しないまま購入し、2回目に商品が届いて初めて定期購入であることに気付く人が多いようです。また、事業者にも電話をかけても通話中でつながらないケースも多く、その間にまた商品が届いたりします。

商品を購入する前に「定期購入が条件になっていないか」「定期購入期間内に解約が可能か」「解約の申出先や方法」など契約内容や解約条件について表示を確認し慎重に判断しましょう。表示に問題がある場合は解約できる場合もあります。契約トラブルに遭った時は消費生活センターにご相談ください。



消費生活センター ☎422-2155

知って、
あんしん

国民年金

Q&A

Q 国民年金に加入しているのですが、受け取る年金額を増やすにはどのような方法がありますか。

A 受け取る基礎年金の金額を増やすには付加年金と任意加入の二つの方法があります。



付加年金は定額の保険料のほかに月額400円の保険料の納付で、基礎年金の金額を増やせます。毎年「納付した月数×200円」を老齢の基礎年金に付加年金分として加算されます。付加年金に加入できる人は、農業、自営業などの国民年金第1号被保険者に限られ、付加年金のみの加入はできません。加入を希望する場合は、印鑑と年金手帳を持参し、国保年金課にお越しください。

任意加入は、20歳～60歳に達するまでの強制加入期間中に、保険料未納期間があるために老齢基礎年金の受給資格期間を満たせない人や、満額の老齢基礎年金を受け取れない人が納付期間を増やす制度です。60歳から65歳に達するまでの間は、納付月数が480月に達するまでか、65歳に達するまで、もしくは辞退を申し出た月の前月分まで任意加入できます。さらに、受給資格期間を満たしていない昭和40年4月1日以前生まれの人は、65歳～70歳に達するまでの間で受給資格期間を満たすまでの間、任意加入することができます。

国保年金課 ☎388-8400

広告 広告 広告 広告 広告 広告 広告 広告 広告 広告

会場名	日時
四街道市文化センター	6月9日(土) 9:30～11:30

定 20名 **¥** 無料
申 お電話にて受付。
(受付時間：午前9時～午後6時)
主催 (一社)市民講座運営委員会
☎0120-689-419
協賛 プロタイムズ千葉北店

屋根・外壁の塗装は専門的な知識や技術が必要な為、施工業者を信頼し全てを任せざるを得ませんが、施工業者が正規の施工仕様を守ることができず、不良施工になるケースが後を絶ちません。

今回の「屋根・外壁塗り替えセミナー」は、全国で年間400回以上開催されており、外装劣化診断士がスクリーン映像を使い塗り替えに失敗しないポイント、業者選びのコツを解説します。

**屋根・外壁
塗り替えセミナー**

入居者募集中



住宅型有料老人ホーム

ありがとうホーム和良比

24時間ヘルパー常駐

訪問診療24時間往診

料金 107,000円/月(食費・水道光熱費込み)

施設看護師在籍

月2回以上の行事開催

●介護保険1割自己負担 ●その他自費あり
(2割の方もあり)

入居要件
●要介護度1以上の方
●共同生活に対応できる方

お問合せ 四街道市和良比 952-137

☎043-235-8472

職員募集中!

●幹部(施設長)候補 …… 月給30万円
(業務拡大のため)

●介護職員 …… 時給1,000円
(介護福祉士は1,050円)

・処遇改善金支給・定年なし・正社員登用あり
・資格取得費半額補助・研修旅行あり

左記TELよりお気軽にお問い合わせください



* 出前子育て支援センター さくららし公園

ココファン・ナーサリーもねの里の子育て支援センターが、どんぐりの森と出張プレーパークを共催します。みんなで外遊びを満喫しましょう。

とき…6月14日(木)10時～12時(雨天時中止)
※プレーパークは17時頃まで開催していただきます

ところ…さくららし公園(プレーパークのぼりが目印)

対象…就学前の子どもとその保護者 ※予約不要

内容…シャボン玉、自然あそびなど
※子ども、保護者ともに動きやすい服装でお越しください

※当日はココファン・ナーサリーもねの里の子育て支援センターは開設しません(雨天時は開設します)

☎どんぐりの森

☎090-6197-6735
保育課 ☎421-2238

* お父さんと一緒に遊ぼう！ (6月コース)

父の日に、お父さんと一緒に「子育て支援センターすずらん」へ遊びに来ませんか。
とき…6月16日(土)9時30分～11時30分

※「あそびの広場」はお休みです

ところ…子育て支援センターすずらん(中央保育所内)

内容…遊びのコーナー、手作りコーナー、わくわくタイム、親子遊びなど

対象…市内在住の24年4月2日～29年4月1日生まれの子と父親
定員…15組 ※参加費無料
申し込み…6月4日(月)9時～電話で子育て支援センターすずらん ☎423-13400



* ベビーマッサージ&ママヨガ

助産師の指導を受けながら、0歳児とその保護者を対象としたベビーマッサージとママヨガを行います。

とき…6月19日(火)10時30分～11時30分
ところ…大日保育園

対象…1歳未満で首が据わっている乳児とその保護者

定員…先着20組 ※参加費無料
持ち物…バスタオル、飲み物

申し込み…6月1日(金)10時～電話で大日保育園 ☎421-0415
☎保育課 ☎421-2238



* Let's リトミック ～夏至～

リトミックサークル「ドレミの会」皆さんと一緒に活動します。歩けるようになったお子さんから参加できるので、初めてのリトミックにいかがですか。音楽が好きな子、体を動

ファミリー・サポート・センター

子育ての援助をしてほしい人(依頼会員)、子育てのお手伝いをしたい人(提供会員)は、入会説明会に参加して会員登録をしてください。参加申し込みは月曜～金曜日の9時～17時です。また、託児を希望する人は予約してください。

《入会説明会》

とき 6月4日(月)10時～11時

ところ 福祉センター1階 児童センター遊戯室2

《基礎研修会》(提供会員・両方会員のみ)

とき 6月27日(水)・28日(木)9時30分～12時30分(2日間)

ところ 福祉センター3階 視聴覚室

☎ファミリー・サポート・センター

☎421-6135

子育て支援



▶ お子さんと一緒に遊びに来ませんか。「出前子育て支援センター」「お父さんと一緒に遊ぼう！」

乳幼児健診・予防接種ほか

乳幼児健診・相談

☎ 健康増進課 ☎421-6100

健診・相談名	とき	対象	受付
3～4カ月児相談	6月5日(火)	30年2月生まれ	郵送はがきで案内
8カ月児歯・離乳食教室	6月1日(金)	29年10月生まれ	郵送はがきで案内
1歳6カ月児健診	6月12日(火)	28年10月・11月生まれ	13時～13時45分
	6月18日(月)	28年11月・12月生まれ	
2歳6カ月児歯科健診	6月26日(火)	27年11月・12月生まれ	13時～13時45分
3歳6カ月児健診	6月19日(火)	26年12月生まれ	13時～13時45分

乳幼児・児童予防接種

☎ 健康増進課 ☎421-6100

予防接種名	対象
ヒブ	30年3月生まれ
小児用肺炎球菌	30年3月生まれ
B型肝炎(1歳未満有効)	30年3月生まれ
BCG接種(1歳未満有効)	29年12月生まれ
四種混合(ジフテリア・百日ぜき・破傷風・不活化ポリオ)	1期初回 30年2月生まれ
	1期追加 ※29年11月までに1期初回(3回)を完了した子
不活化ポリオ(単独)	すでに三種混合またはポリオでの接種を開始している7歳6カ月未満の子
水痘	29年5月生まれ
麻しん・風しん混合	1期 29年5月生まれ
	2期 5歳～7歳未満で就学前の1年間(個別通知)
日本脳炎	1期 27年5月生まれ
	2期 9歳～13歳未満の子(9歳の誕生日の翌月に通知)
二種混合(ジフテリア・破傷風)	11歳～13歳未満の子(小学6年生で通知)
子宮頸がん予防	小学6年生～高校1年生の女子

※平成7年4月2日～19年4月1日生まれの人は、日本脳炎の接種が20歳未満まで可能です
 ※平成19年4月2日～21年10月1日生まれの人で日本脳炎1期が完了していない人は、お知らせください
 ※対象年齢の○歳未満とは○歳の誕生日(該当する日)の前日が接種できる最後の日となります

歯・口腔相談

☎ 健康増進課 ☎421-6100

とき	ところ	対象	定員
6月15日(金) 受付13時～	保健センター	乳幼児、妊産婦、成人	10人(申込制)

内容 歯科医師による歯科健康診査、相談、ブラッシング実習
 ※健康手帳、母子健康手帳、使用中の歯ブラシを持参してください

子育てサロン

子育て支援



とき	時間	ところ	対象
6月6日(水)・20日(水)	10時～12時	桜ヶ丘会館	おおむね 4歳までの 乳幼児と 保護者
6月7日(木)・21日(木)	10時～12時	千代田公民館	
6月8日(金)・22日(金)	10時～12時	鷹の台自治会集会所	乳幼児と 保護者
6月14日(木)・28日(木)	13時30分～15時	福祉センター1階児童センター遊戯室2	
6月22日(金)	10時～12時	萱橋台自治会館	
6月28日(木)	10時～12時	美しが丘自治会館	

※おもちゃ病院も同時開催
 (桜ヶ丘会館・美しが丘自治会館・鷹の台自治会集会所のみ)

☎ 社会福祉協議会 ☎422-2945

かすのが好きな子、大歓迎です。
 ※動きやすい服装でお越しください
 とき…6月28日(木)10時45分～11時30分
 ところ…まちの保育園成山 子育て支援センターまちっこ

対象…1歳～未就園児
 定員…10組 ※要予約、参加費無料
 申し込み…6月4日(月)9時～電話でまちの保育園成山 子育て支援センターまちっこ
 ※まちっこのホームページ内のブログに、

活動の様子や通信などを掲載しています
<https://magokorokan.com/kosodate/>
 まちの保育園成山 子育て支援センターまちっこ ☎043-3312-1340
 保育課 ☎421-2238



- ▶ 児童手当・特例給付を受給している人は「現況届」を提出してください
- ▶ 一人で悩まず相談しませんか。教育サポート室をご利用ください

★ 日本脳炎予防接種の救済措置について

日本脳炎の予防接種は、21年6月から新ワクチンでの接種が開始となっております。旧ワクチンによる副反応の疑いから、幼児期の第1期3回の接種、10歳前後で受ける第2期1回の接種が済んでいない人は、次の対象者に限り、公費で接種することができます。

- ① 19年4月2日～21年10月1日生まれで、1期3回の接種が済んでいない9歳～13歳未満の人
- ② 7年4月2日～19年4月1日生まれで、1期3回・2期1回の接種が済んでいない20歳未満の人

対象の人は、予診票と説明書をお渡しします。母子健康手帳または接種歴が分かるものを持参の上、保健センターへお越しください。

☎ 健康増進課 ☎ 421-6100

★ 看護師講座 「夏を元気にのりきるポイント」

とき…7月4日(水)10時～
ところ…テンドーラビング保育園わらび子育て支援センター
対象…0・1・2歳児の親子

定員…先着7組
※参加費無料
内容…夏に多い感染症や熱中症対策など、本園の看護師が話します
申し込み…6月20日(水)～
電話で子育て支援センター わらびの(本園内) ☎ 312-2257 (月曜～金曜日12時30分～15時30分)
☎ 保育課 ☎ 421-2238



★ 児童手当の現況届をお忘れなく

現在、児童手当・特例給付を受給している人は「現況届」を提出しなければなりません。

この届けは、受給要件に該当するかを確認するために必要なものです。提出がないと、10月支給分(6月分)以降が支給されなくなってしまうため、忘れずに提出をお願いします。

提出期限
【郵送】6月30日(土) (消印有効)
【窓口】6月29日(金)

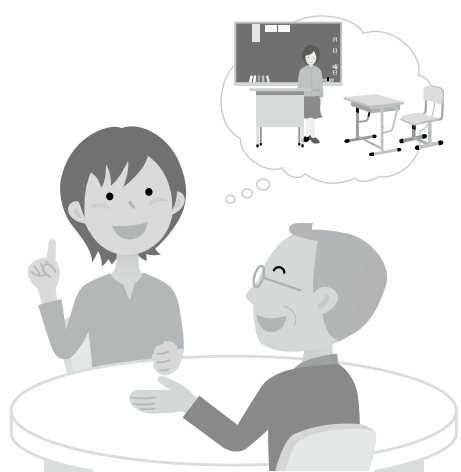
※「現況届」は、5月末に郵送しますので、届かない人はご連絡ください
☎ 子育て支援課 ☎ 421-6124

★ 一人で悩まず相談しませんか 教育サポート室をご利用ください

青少年育成センター施設内に、不登校やいじめなどの子どもを取り巻く問題についての専門窓口「教育サポート室」を開設しています。専任の指導主事や青少年育成センターの相談員が、子どもたち本人や保護者の抱えている悩みに寄り添い、スクールカウンセラーやスクールソーシャルワーカー、学校教育相談室「ルームよつば」の相談員などと連携しながら、課題の解決の手立てを探していきます。

お子さんのことで心配なこと、気になることがある場合は、教育サポート室へお電話ください。相談の日程を調整します。

☎ 指導課 教育サポート室 ☎ 421-7869



▶ 障害者のための進路や就労に関する
個別相談ができる説明会を開催します



健康・福祉



★ 障害者支援に関する説明会を開催します
福祉施設紹介・販売フェア
「大きなテーブル」も開催

印旛圏域や千葉市にある就労系の福祉サービス事業所や、障害者を雇用する一般企業が個別のブースを設け、進路や就労に向けての準備を考えている障害のある人とそのご家族の個別相談ができる説明会です。

当日は市内や近隣地域の各福祉施設で創作した物品を紹介・販売する「大きなテーブル」も同会場で開催されます。

ぜひ会場にお越しください。

とき：6月29日(金)13時～14時30分

ところ：文化センター

※参加費無料、予約不要

主催：市自立支援協議会 就労部会（説明会について）

⑤ 市障害者相談支援事業所ほほえみ

☎42015388

障害者支援課 ☎42116122

★ 介護職員の研修費用を助成します

介護保険サービスの雇用確保と介護サービスの安定供給を目的として、介護職員初任者研修費用の受講料の半額（上限5万円）と、実務者研修費用の受講料の半額（上限10万円）を助成します。

申請日以降、継続して3カ月以上、市内の介護保険サービス事業所に勤務した人が対象です。前年度に研修を修了した人も申請できます。

※予算を超える応募があった場合は抽選となります

※詳細は市ホームページをご覧ください
⑤ 高齢者支援課 ☎38818300

長寿のお祝い

【95歳】

関谷ツヤ (下志津新田)
田邊隆子 (大日)
杉本保子 (大日)
千葉チエ子 (千代田)
廣谷タマヨ (大日)
笹山睦子 (和良比)
高石トク (大日)
張堂ヒロ井 (美しが丘)

【90歳】

伊藤照子 (和良比)
伊原智恵子 (和良比)
鶴岡みつ (つくし座)
高橋和夫 (栗山)
本間辰夫 (つくし座)
鶴澤ツギ (大日)
後藤誠二 (和良比)
南 昭 (鹿渡)
林田利子 (亀崎)
金子コマ (大日)
大葉和子 (千代田)
土井國男 (千代田)
川喜田 昭 (旭ヶ丘)
工藤ヤエ (栗山)
平澤たけ (めいわ)
小沢ひさ子 (千代田)
村山 晃 (千代田)

⑤ 福祉政策課 ☎421-6121

★ 市民公開講座 健康づくり講演会
「今からできる認知症予防
〜その物忘れ、大丈夫?〜」

認知症を予防する生活習慣やポイントについて、認定看護師にお話しいただきます。いざというとき困らないように、正しい知識を学び、認知症を予防しましょう。



とき：7月5日(木)14時～15時30分（受付13時40分）

ところ：保健センター3階 大会議室

定員：100人 ※要予約

講師：国立病院機構 下志津病院 認知症看護認定看護師 村田純子さん

申し込み：健康増進課

☎42116100

介護のつどい

虹の会

毎月第4火曜日
とき 6月26日(火) 10時～12時
ところ 福祉センター視聴覚室

男の介護を語ろう会

奇数月の第2土曜日
とき 7月14日(土) 10時～12時
ところ 福祉センター視聴覚室

※介護に関する悩みや知識を共有するための集いの場です。介護者、介護経験者、また誰でも参加できます

⑤ 地域包括支援センター
☎420-6070



6月1日
個別検診が始まります

各検診の詳細な内容は、郵送される案内や市ホームページ、検診機関などでご確認ください。検診の案内が届かない人は、健康増進課へお問い合わせください。

- 胃がん検診は胃エックス線検診と胃内視鏡検診のどちらか一方を受診できます。
- 胃内視鏡検診を受診した場合は、翌年度の胃がん検診（胃エックス線検診含む）は受診できません。

■ 次の人は個別検診の対象になりません

- 集団検診を受診する人（特定・健康診査・肝炎ウイルス検診は6・7月、乳がん検診・子宮頸がん検診は9～11月、胃がん・肺がん・大腸がん検診の下半期分は10～11月に予定しています。骨粗しょう症検診、成人歯科健診は個別検診のみになります）
- 医療機関で治療中の人や経過観察中の人（特定健診・健康診査は除く）
- 会社などで同様の検査を受ける機会がある人

- 現在妊娠中の人は胃がん検診、肺がん検診、マンモグラフィ（乳がん）検診、骨粗しょう症検診は受けられません。子宮頸がん検診については、かかりつけ医にご相談ください

健康増進課 ☎ 421-6100

検診名	対象年齢※	検診内容	実施期間	検診料金	申し込み方法
肝炎ウイルス検診	40歳以上で今までに検診を受診したことがない人	B型肝炎、C型肝炎検査	12月31日まで (休診日・繁忙期を除く)	1,000円	検査機関へ直接電話で申し込み ※市から送られる受診票を持って受診してください。受診票がない人は、お問い合わせください
胃がん検診	40歳以上	胃エックス線検診 (バリウム検査)		3,700円	
	50歳以上の偶数年齢	胃内視鏡検診		5,000円	
大腸がん検診	40歳以上	便潜血反応検査 2日法		500円	検査機関へ直接電話で申し込み
肺がん検診	40歳以上	胸部エックス線検査 (レントゲン検査)		900円	※希望者が多い場合、実施期間内に受診できないことがありますので早めにご予約ください。申し込みの際、整理番号が必要です。わからない人は健康増進課へお問い合わせください
乳がん検診	・30～39歳の女性 ・40歳代の偶数年齢の女性	超音波検査	31年2月28日まで (休診日・繁忙期を除く)	1,500円	
	・40歳代の奇数年齢の女性 ・50歳以上の女性	マンモグラフィ (乳房レントゲン撮影)		1,500円	
子宮頸がん検診	20歳以上の偶数年齢の女性	子宮頸部細胞診		1,500円	
骨粗しょう症検診	30・35・40・45 50・55・60・65 70歳の女性	骨密度測定		1,400円	直接検査機関で受診 ※検診可能な検査機関については対象者に通知された「ご案内」で確認してください
成人歯科健診	40歳以上	むし歯・歯周病の健診		500円	検査機関へ直接電話で申し込み

※対象年齢は31年3月31日時点

▶ 個別検診が始まります（6月1日～）

個別検診契約医療機関一覧表

医療機関名	住所	電話番号	特定・健診	肝炎	胃 エックス線	胃 内視鏡	大腸	肺	乳	子宮
秋草産婦人科	大日288-10	423-2555	○	○			○			○
あさひクリニック	美しが丘1-18-7	433-8711	○	○			○			
和泉内科医院	和良比181-33	432-8187	○	○			○			
かすや内科クリニック	四街道1533-150	304-2210	○	○						
木村内科	鹿渡728-17	433-1223	○	○			○	○		
栗山中央病院	栗山906-1	421-0007	○	○	○		○	○		
こばやしクリニック	大日429 M2プラザ3F	421-6616		○			○			
桜ヶ丘クリニック	大日77-3	424-3166	○	○						
しばクリニック	鹿渡933-82	304-9055	○	○			○			
しばた内科クリニック	鹿渡2003-1	422-1808	○	○			○			
下志津病院	鹿渡934-5	422-2511	○	○			○	○	○*	
下野医院	四街道2-17-16	432-2308	○	○			○	○		
潤生堂医院	和良比254-20	432-2316	○	○			○	○		
そうクリニック	大日741-3	424-1103		○						○
千代田クリニック	千代田1-33-1	421-1619	○	○			○			
つくし座クリニック	つくし座2-2-3	421-0255	○	○			○			
野村外科医院	千代田4-25-4	423-4782	○	○			○			
誠クリニック	四街道1-4-19 プレアデスビル1F	423-7671	○	○			○	○		
めいわクリニック	めいわ4-3-32	433-7717	○	○			○			
もねの里クリニック	もねの里2-7-8	304-0202	○	○			○			
陽光医院	山梨761-1	432-0010	○	○			○			
四街道駅クリニック	四街道1-1 JR四街道駅ビル4F	304-7575	○	○			○			
四街道さくら病院	大日526-1	422-2081	○	○			○			
四街道徳洲会病院	吉岡1830-1	214-0111	○	○			○			
わらびヶ丘クリニック	和良比275-50	432-2290	○	○			○			
ものいーとータルクリニック	もねの里2-35-1	422-0555	○	○			○		○	
聖隷佐倉市民病院	佐倉市江原台2-36-2	486-0006							○	○
ちば県民保健予防財団	千葉市美浜区新港32-14	246-8664					○		○	

* マンモグラフィーのみ

健診・検診が無料で受けられる人

対象となる人	健診（検診）時に持参する書類
1. 市民税非課税世帯の人 （1月1日時点の世帯全員が非課税）	下記の①～③のいずれかの書類 ①「介護保険料額決定通知書」「介護保険料納入通知書」の所得段階区分欄1～3の通知 ②「保育料決定通知書」の内訳欄に「02階層」と記載のある通知 ③「健康診査無料券」健康増進課窓口で発行 ①は高齢者支援課から65歳以上の人に送付されます（通常7月頃） ②は保育課から保育所入所者へ送付されます（通常9月頃） ③は健康増進課の窓口へ身分証明書（運転免許証・保険証など）を持参し申請してください。別世帯の人が申請する場合は本人の委任状が必要です。転入した人は健康増進課へお問い合わせください。
2. 児童扶養手当受給者	児童扶養手当証書 子育て支援課より送付されます。お手元がない場合は、受診希望日の1週間以上前に子育て支援課にご相談ください。
3. ひとり親家庭等医療費等助成受給資格認定者	ひとり親家庭等医療費等助成受給資格者認定通知書 前に子育て支援課にご相談ください。
4. 生活保護世帯の人	生活保護受給証明書（生活支援課への申請が必要）

※1、2、3の人は有効期限にご注意ください（4月～7月の検診：29年度の市民税課税状況で確認し発行したもの、8月～31年7月の検診：30年度の市民税課税状況で確認し発行したもの）

▶ 特定健康診査が始まります (個別・集団)



★ 特定健康診査が始まります

■ 対象者

- ① 40歳以上の市国民健康保険加入者
- ② 県後期高齢者医療加入者
- ③ 40歳以上の生活保護受給者

■ 通知

次の人には健診前までに「健康診査受診票」などを郵送します。詳しい日程、受付

健診方法・実施期間・健診料金

健診方法	個別 (市内契約医療機関での受診) ※要予約	集団 (市で予定した 日程・会場での受診)
実施期間	6月1日～12月31日 (休診日・繁忙期を除く)	6・7月、 11月28日～12月1日
健診料金	1,000円	500円
無料で受診できる人：対象者②の人 ※詳細は本紙17ページまたは市ホームページをご覧ください		

※個別特定健康診査を受けられる契約医療機関については17ページをご覧ください

時間、受診時の注意などは、通知をご確認ください。

- ① 4月30日現在の国民健康保険加入者
- ② 県後期高齢者医療加入者および生活保護受給者で、28年度または29年度に健康診査を受けた人

※「健康診査受診票」が届かない人で、健診を希望する人は、健康増進課までお問い合わせください

■ 健診内容

▼ 必須項目

身体計測、尿検査、問診、血圧測定、腹囲測定(対象者②は除く)、診察、採血(脂質代謝検査、肝機能検査、糖代謝検査、腎機能検査、尿酸代謝検査)

▼ 詳細項目

心電図、眼底検査、貧血検査(一定の基準の下、医師の判断により実施)

【留意事項】

この健診を受診した場合、短期人間ドック費用の助成は受けられません。

◎ 社会保険等加入者の被扶養者の人へ

市国民健康保険以外の医療保険の加入者・被扶養者の特定健診は、それぞれの医療保険者が実施方法を決め、加入者に通知することが義務付けられています。詳しくはご加入の医療保険者にお問い合わせください。

定例健康相談



成人健康相談

とき 6月 5日(火) 9時～12時
6月29日(金) 13時～16時
ところ 保健センター
内容 保健師・看護師による健康に関する相談、血圧測定・尿検査・体脂肪測定(健診ではありません)、みそ汁の塩分濃度測定
持参するもの 健康手帳、みそ汁*
※上記日程以外での来所の場合は相談をお受けできない場合があります
*家のみそ汁の塩分濃度を知りたい人は持参してください

歯・口腔相談

とき 6月15日(金) 受付13時～
ところ 保健センター
定員 10人(申込制)
内容 歯科医師による歯科健康診査、相談、ブラッシング実習

※健康手帳、使用中の歯ブラシを持参してください

☎ 健康増進課 ☎421-6100

【問い合わせ】

▼ 特定健診の受診資格

短期人間ドックなどについて
国保年金課 ☎421-6125

▼ 健診内容

メタボリックシンドロームなどについて
健康増進課 ☎421-6100



入場料 無料

ハンドメイド作品が勢ぞろい
mamamo ichi Vol.1

ハンドメイド作品の販売イベント
「mamamo ichi (ままもいち)」を
開催します。

会場には、市内とその近郊の作家による
素敵なハンドメイド作品が並びます。
ぜひお気に入りを見つけに来てください。



とき 6月8日(金) 10時~14時

ところ 文化センター 会議室301・302号室

主催…よつかいどうmamamo

☎ ☒ yotsukaido.mamamo@gmail.com

☎ 090-5786-3477(岩崎)



本事業はコラボ四街道採択事業です

「コラボ四街道」制度について ☎ シティセールス推進課 ☎ 421-6162

**いちにちまるごと
おはなし会**

楽しいお話をたくさん紹介しま
す。県民の日スペシャルおはなし
会へぜひお越しください。

とき…6月15日(金)

第1部 10時~11時30分

第2部 14時~15時30分

ところ…図書館児童室 おはなし
の部屋

対象…4歳~ ※大人も歓迎

☎ 図書館 ☎ 423-6443



読み聞かせ学習講座

子どもたちと本の楽しさを分か
ち合う「読み聞かせ」。そのため
の基礎を学ぶ講座です。

■ I 基礎・個人

とき…7月12日、9月13日、10
月11日、11月8日、31年1月10
日(いずれも木曜日)10時~12時

ところ…図書館3階 会議室

定員…15人程度

※全回出席できる人

内容…グループへの読み聞かせの
方法、本の選び方などの基礎

申し込み…6月8日(金)(必着)ま
でに、はがきに住所、氏名、電話
番号、読み聞かせ活動を行ってい
る人は活動場所を記入の上、図書
館「読み聞かせ学習講座」係宛て
郵送

■ II 実践・グループ

とき…回数や日時など詳細につい
ては、グループと相談

ところ…図書館、または活動場所

(出張)

対象…学校や地域などで活動して
いるグループ

内容…読み聞かせの方法、本の選
び方など、実践のための学習

申し込み…随時 (事前に図書館窓
口または電話でお問い合わせの
上、お申し込みください)

■ 絵本の選び方講座

乳幼児のための絵本の選び方講
座です。

とき…6月22日(金)10時~11時30
分

ところ…図書館

児童室 おはな
しのへや

定員…先着15人

※乳幼児の保護者

内容…乳幼児向けの絵本の選び
方、おすすめの絵本の紹介

申し込み…事前に図書館窓口また
は電話でお問い合わせの上、お申
し込みください

ところ…図書館、または活動場所

☎ 図書館 ☎ 423-6443



*必ず連絡をしてからご参加ください
*掲載は1サークルにつき年4回までです

みんなのひろば

催し物

日本舞踊 四街道公演(絆の会)	6月10日11時~	文化センター	☎422-2090名取	
第8回 東日本大震災復興支援チャリティーコンサート“希望 in 四街道”(同実行委員会)	6月10日13時30分~	四街道公民館	☎080-4338-7153沖	
しゅんこう 和紙ちぎり絵作品展(しゅんこう 和紙ちぎり絵サークル)	6月12日~17日9時~18時(最終日は16時まで)	市民ギャラリー	☎422-9291山本	
感謝をこめて! 35周年記念手づくり絵本展(四街道手づくり絵本の会)	6月12日~17日9時30分~16時30分(最終日は16時まで)	四街道公民館	☎432-3296高崎	心を込めて作り上げた新作・旧作を約170冊展示
第30回 いこい会素人演芸大会(いこい会)	6月17日9時30分~	文化センター	☎090-5196-1184山本	お楽しみ抽選会あり
ボイスカウト体験ディキャンプ(ボイスカウト四街道第1団)	6月17日9時30分~14時	総合公園キャンプ場	☎424-7145坂口	年長~小学生
2018四街道市美術協会展(四街道市美術協会)	6月19日~24日9時~18時(最終日は16時まで)	市民ギャラリー	☎423-6216宮原	絵画・書道・工芸
ママとベビーのフリーマーケット(医療法人 産婦人科そうクリニック)	6月24日9時~11時30分	文化センター	☎424-1103吉良	妊産婦さん・育児中ママ・ご家族など/ママなどによる出展も歓迎
手話交流会(四街道市聴覚障害者協会)	7月1日10時~15時(受付9時30分)	わろうべの里	☎422-2715横田	手話に興味のある人初心者歓迎

文化・交流

音訳ボランティア募集(朗読者の会 やまびこ)	第4 木曜午後	図書館	☎432-3193清水	「議会だより よつかいどう」を読んで録音
認知症予防(認知症予防教室)	毎土曜15時~17時	四街道公民館	☎070-6444-9763坪井	ゲーム(麻雀・トランプ)で楽しく予防、指導もあり
古着回収(ファイバーリサイクル四街道)	6月20日	市内20カ所	☎421-1094吉本	古着を回収した収益でパキスタンのスラムの学校を支援
会員募集(四街道市秋田県人会)	総会=5月頃、芋煮会=11月、新年会=2月、旅行随時 日時はその都度案内	春日団地自治会集会所	☎432-6760中田	会員と友人・知人
パソコン(パソコンクラブ四街道)	第1~4土曜9時~11時	わろうべの里	☎421-1080平岡	楽しく一緒に学びましょう/見学歓迎
野外での自主保育(森のようちえん 根っこの子)	月・火・木・金曜 9時30分~13時45分		☎090-1381-5125滝澤	年少~年長の親子 四街道の自然の中で子育てしませんか
子育て支援(おうちプラス)	毎火曜10時~12時 プラティス=第1・3木曜、フィットネスフラ=第2・4水曜ともに10時30分~11時30分	鷹の台自治会集会所	☎090-7419-3284高山	楽しく子育てを! /お子さま連れ大歓迎
油絵(千美会)	毎土曜13時~17時	四街道中学校	☎422-9875青水(あおみ)	
陶芸(陶の里)	第1・3金曜9時30分~13時	わろうべの里	☎090-7844-9065宮崎	少人数/手作りのカップでコーヒーを
和紙を使って描く(和紙絵サークル)	第1・3火曜9時30分~12時30分	福祉センター	☎423-6781尾関	60歳~
混声合唱(フォークソングやJ-POPを楽しむ混声「アトラス」)	第1・2・4土曜11時~13時	千代田公民館	☎432-5183大塚	
コーラス会員募集(混声合唱 コールあい)	第2・4火曜10時~12時	旭公民館	☎421-0147土屋	ポピュラーからクラシックを楽しく
ポップス・シャンソン・ミュージカル(四街道シンガーズ)	毎金曜13時~15時	わろうべの里	☎226-6286金澤	明るく楽しく/男性会員も活躍中
童謡・唱歌などの懐かしい曲を歌おう(童音会(わらわかい))	第1・3金曜13時~14時40分	千代田公民館	☎433-0172田口	シニア世代の歌の会
混声合唱(なつかしい歌うたい隊混声合唱団)	第1~3火曜15時~17時	わろうべの里	☎433-2781木下	なつかしい歌をコーラスで楽しませるか
ボイストレーニング カラオケ 新曲レッスン(カラオケ ふらっと会II)	第1・3月曜13時~17時	四街道公民館	☎432-6855松尾	個人レッスン
ピアノ グループレッスン(カミニート・デ・ムシカ)	第2・4日曜13時~17時	和良比小学校	☎090-6512-4266小山	初心者・経験者/見学歓迎
ピアノ グループレッスン(プラザ・デ・ムシカ)	第2・4土曜13時~17時	和良比小学校	☎424-1009村瀬	初心者・経験者/見学歓迎
ギター合奏(ラルゴ)	第1・3水曜9時~12時	わろうべの里	☎090-1435-5662高崎	ギター合奏の練習

大正琴 (野菊の会)	第2・4金曜13時~15時	わろうべの里	☎421-2743安田	初心者
面踊り・民謡 (おはら笑楽会)	第1・3金曜14時~17時	わろうべの里	☎432-2793金井	初心者大歓迎
手打そば (旭そばの会)	第1土曜9時~13時	旭公民館	☎090-8566-6019安田	1日体験あり
英会話 (たのしい英会話)	第2~4火曜17時~19時	四街道公民館	☎487-3705和多田	成人/初級~中級程度/初心者歓迎

スポーツ・ダンス・体操

サッカー (鷹サッカークラブ)	毎土・日曜9時~	総合公園グランドほか	☎080-2251-3876吉田	年中~小学生/初心者歓迎
水泳 (四街道めだかの会)	水曜 (月3回程度) 12時10分~13時10分	温水プール	☎080-1351-6570佐藤	健康維持・増進/初心者大歓迎
王式九十九式太極拳 (さわやか太極拳同好会)	第1・3火曜15時~17時	わろうべの里	☎090-9341-7660西村	60歳~
健康体操 (リフレッシュ体操)	毎金曜15時~16時15分	鹿放ヶ丘 ふれあいセンター	☎090-7272-2834澤谷	素敵に年を重ねるために男女和気 あいあい身体を動かしています
社交ダンス (ダンシングK)	毎火・水曜、 第2を除く土曜10時~12時	スズキダンス スタジオ	☎090-4956-1052木滝	初心者/見学歓迎/運動不足 解消に
フラダンス (ハーラウ・フラ・オ・ カ・ヴァイ・オラ)	毎水曜11時~13時	四街道公民館	☎424-3395川島	女性/フラの基本のステップ とスマイルを大事にした練習
ダンスフィットネス(ジュエリー)	毎水曜15時15分~16時30分	四街道公民館	☎424-6606八角	女性/初心者歓迎
ストレッチとジャズダンス (MDC)	第1・3・4金曜10時~11時15分	鹿放ヶ丘ふれあいセンター	☎422-0502丸山	初心者/見学歓迎
空手 (松涛空手クラブ)	毎月曜16時~18時、土曜9時 ~11時、日曜19時~21時	中央公園武道館	☎432-6253日暮	初心者歓迎
合気道 (合気道光龍館四街道同好会)	毎火曜9時30分~11時30分	中央公園武道館	☎047-718-5501片桐	初心者歓迎
合気道 (四街道合気会)	毎水・金曜19時~20時、 第2・4日曜14時30分~16時	中央公園武道館	☎090-4426-5510しのだ	小学3年生~59歳/見学・ 体験可
居合道 (千葉県剣道連盟 四街道支部 居合道部)	月・木・土曜 18時30分~20時30分	中央公園武道館	☎422-7165新井	見学自由

地域
づくり
スクエア

Chikizukuri Square



四街道あそびっ子基地 あそびっ子基地には今日も子どもたちがたくさん。家の中には本を読む子や宿題をする子。おうちにいるようなあたたかい空気が流れます。外では壁にある黒板に落書きをしたり、木の板を使って自分で黒板をつくったり。子ども同士、親同士、親子間での会話も弾み、新しい交流も生まれています。
#放課後の居場所 #誰でも歓迎 #友だちと宿題 #本読み放題 #らくがき大好き



四街道あそびっ子基地

代表 竹原糧子

一軒家を借り、そこで子どもたちや子育て中の親子の居場所づくりをしています。赤ちゃんから大人までがゆっくりにできる場所です。違う小学校の子ども同士で友だちになったり、ママ友の輪が広がったり、参加者同士が知り合うことで、安心して過ごせるまちづくりを目指しています。第2、第4木曜日に四街道2丁目9-7 (四街道駅南口より徒歩5分) で活動中。ぜひ遊びに来てください。

メール→
asobicco.base@gmail.com
竹原・荒川



共通QR

←フェイスブック
https://www.facebook.com/asobicco.base/
←インスタグラム
https://www.instagram.com/asobicco.base/

ヒト・モノ・コトが
集まる広場
地域のステキな



「困った」ときの相談窓口

問い合わせ電話番号がないものについては ☎421-2111へ

相談名	とき	ところ	申し込み・問い合わせ
行政相談	6・20日(水)13時～16時	福祉センター	直接会場へ 総務課
交通事故相談	27日(水)10時～15時	福祉センター	予約制 自治振興課 ☎421-6107
税務相談	19日(火)13時30分～16時30分	福祉センター	直接会場へ 課税課
人権相談	7日(木)13時～16時	福祉センター	直接会場へ 福祉政策課
消費生活相談	月～金曜日(祝日を除く) 9時～16時 電話相談のみ: 第1・第3土曜日 9時～16時	消費生活センター (安全安心 ステーション内)	直接会場へ (来所は平日のみ) ☎422-2155
弁護士相談	6・20日(水)13時～16時	福祉センター	各相談日の翌日9 時から次回の申込 受付(同一内容の 相談は3回まで)
	13・27日(水)13時～16時	わろうべの里	社会福祉協議会 ☎422-2945
心配ごと相談	13・27日(水)13時～16時 ※受付は15時まで	福祉センター	直接会場へ 社会福祉協議会 ☎422-2945
農地相談	7月2日(月)13時30分～16時30分	農業委員会事務局	前月25日までに 申し込み 同事務局 ☎421-6155
住宅増改築相談	14日(木)10時～15時	市役所玄関ホール	直接会場へ 建築課
悩み事なんでも相談	9・23日(土)9時30分～12時	福祉センター	行政書士 四街道地区会 ☎080-1170-4800
相続・遺言、各種契約、 農地転用等許可申請、 成年後見、会社設立など			予約優先
司法書士相談	27日(水)18時～20時	わろうべの里	直接会場へ (予約不要) 千葉司法書士会 佐倉支部 ☎308-8017

※子育てに関する定例相談は、毎月15日号「子育て」コーナーに掲載しています

シルバー人材センター入会説明会

とき…6月8日(金)13時30分～

ところ…シルバー人材センター事務所(和良比181-37)

対象…市内在住の60歳以上 定員…20人

申し込み…6月4日(月)9時～電話でシルバー人材センター
☎497-5080(月曜～金曜日9時～17時)

※説明会終了後、希望者には入会手続きを行います。入会には、会費3,000円、写真2枚(3cm×2cm)が必要になりますので、あらかじめご用意ください



©Natsuno Togashi, 2014

市税などの納期

7月2日(月) 市・県民税



普通救命講習(I)

とき…7月22日(日)9時～12時

ところ…総合福祉センター 3階会議室

対象…市内在住・在勤の人 定員…先着30人(10人未満の場合は中止)

内容…講義(応急手当の目的)、心肺蘇生法、止血法

※受講者には、普通救命講習修了証を交付します

申し込み…6月4日(月)～15日(金)(土曜・日曜日を除く)

8時30分～17時15分に電話で消防本部警防課 ☎422-2493



リサイクル品交換コーナー

☎ 廃棄物対策課 ☎421-6132

譲ります

▶脚折り畳み式テーブル ▶文箱 ▶収納ケース3段 ▶姿見 ▶客用座布団▶四街道北中学校男子制服一式 ▶ウサギケージ ▶ピアノのイス ▶ハムスターケージ ▶キルトスタンド、フープスタンド ▶檜畳ベッド ▶男児用甚平 ▶編織 ▶女児用水着

譲ってください

▶コスモス幼稚園男児用制服等一式 ▶スキーストック ▶自転車(26インチ以上) ▶ベビーカー ▶三輪車 ▶物干し台

※品物はすべて無料取引です。品物や受け渡しなどのトラブルが生じた場合は当事者間で解決してください。安全上、電気や燃料を使用する製品の登録は行っていません。すでに取り引が成立している場合もありますので、ご了承ください。なお、市役所玄関口の「リサイクル品交換コーナー」では、最新の情報がご覧いただけます

水道緊急修理受付

四街道市指定管工事業協同組合

☎080-5073-2713

宅内漏水はお客さまの負担が伴う場合があります

防災行政無線 情報提供サービス

☎0120-972-302

防災行政無線の情報を
ご家庭の電話で
確認することができます

図書館だより

☎ 図書館 ☎423-6443

絵本の会

0・1歳児と保護者対象 ▶ 12日(火)・19日(火) 10時20分～10時40分

2・3歳児と保護者対象 ▶ 12日(火)・19日(火) 10時50分～11時10分

※きょうだいの同伴可、直接会場へお越しください

おはなし会

4歳～小学1年生対象 ▶ 9日(土)・23日(土) 10時30分～11時

小学1年生以上対象 ▶ 9日(土)・23日(土) 11時～11時30分

※申し込み不要、直接会場へ

資料リサイクル

15日(金) 9時～ 図書館1階入口脇で開催

(今月のおすすめ本)



『メアリー・スミス』

アンドレア・ユーレン 作/千葉茂樹 訳
光村教育図書 (小学校低学年から)

この表紙のチューブ(ストローのようなもの)を口にくわえた女性は、いったい何をしているのでしょうか。まだ朝早く暗いうちにこの女性は外へ出掛け、チューブにカチカチの豆を込めて、ぷつと一吹き! 飛ばされた豆は、家の窓に当たって住人を起こす。そう、これは「めざまし屋」というお仕事なのです。ちゃんとした目覚まし時計のなかった時代、ロンドンにありました。そのユニークな仕事ぶりがよく分かり、楽しめる絵本です。

6月のドリーム号巡回予定

水	6日	介護老人保健施設のぞみ	13:40	
	20日	四街道老人ホーム	14:20	
		池花ファミリー歯科駐車場	15:15	
木	7日	物井工業団地駐車場	12:30	
		物井円福寺駐車場	13:10	
		21日	千代田集会所	13:50
		つくし座中央公園	14:30	
		わらびが丘自治会館前	15:10	
金	8日	グリーンタウン中央公園	12:55	
		みそら集会場	13:35	
		22日	吉岡福星寺	14:20
		鷹の台公園駐車場	15:00	
		吉岡小学校	15:40	
土	9日	鹿放ヶ丘ふれあいセンター	13:10	
		23日	さつきヶ丘自治会館	14:00
		和良比小学校	14:50	
		細木児童公園脇	15:30	

※悪天候の場合、巡回を中止することがあります
※水曜日の時間帯が変わりましたので、ご注意ください

今月の休館日

4日(月)、25日(月)

※ブックポストは利用できます

各種開催・募集

楽しく集めよう! ご当地キャラ♪ スタンプラリー印旛

県立房総のむら、県立北総花の丘公園、佐倉ふるさと広場など、印旛地域の観光施設など18カ所にご当地キャラクターがデザインされたスタンプを設置します。スタンプを集めて応募すると、印旛地域の素敵な特産品などを抽選でプレゼントします。

実施期間…6月15日(金)～9月2日(日) ※参加費無料

応募締切…9月6日(木)必着

◎主な賞品

A賞=うなぎ真空かば焼きなど2種(4人)

B賞=梨10kgなど3種(18人)

C賞=黒豆の生カステラセットなど7種(54人)

D賞=オリジナルチーバくんピン
バッジセット(50人)

※対象施設や賞品などの詳しい内容は印旛地域振興事務所ホームページをご覧ください。リーフレットは実施期間中、対象施設や印旛地域内各市町の市役所・町役場などで配布しています

☎ 印旛地域振興事務所地域振興課
☎483-1111



市芸術文化団体連絡協議会主催 盆踊り教室

市内のお祭りでおなじみの曲と一緒に練習しませんか。

とき…7月8日(日)14時～16時

ところ…四街道公民館(和室)

対象…市内在住、在勤の人など

定員…20人

参加費…100円(保険料)

申し込み…6月17日(日)9時～12時に電話で申し込み

市芸術文化団体連絡協議会

三浦 ☎432-3724

水野 ☎423-2128

☎ 同協議会事務局(社会教育課内)

☎424-8934



千代田への想いを 乗せた鯉のぼり

田中荘三郎さん

千代田鯉のぼり祭り実行委員会

5月4日、千代田鯉のぼり祭りの会場となった千代田調整池は、たくさん子どもたちや家族連れで賑わった。「地域のお祭りにこれだけの人が来てくれるのはありがたいね」お祭りのときだけでなく、池の上を優雅に泳ぐ鯉のぼりを写真に収めようとすると人も後を絶たない。

今年で17回目となる鯉のぼりの設置は、田中さんをはじめとする有志の皆さんの手作業で行われている。鯉のぼりはすべて地域の人たちから寄付されたもの。今ではあまり見ることもない大きな鯉のぼりをボートに乗って一つ一つ取り付けていくのは重労働だが、千代田調整池の景観を良くしたいと思いついて始めたこの取り組みを、毎年続けている。

鯉のぼりの設置期間中に開催するようになったお祭りでは、太鼓団体のパフォーマンスや大学生によるミニ電車の運行など、地域の縁で結ばれた人たちが会場を盛り上げる。「鯉のぼりの補修などをしてくれる人を迎えて、長く続けていきたい」すっかり地域の風物詩となった千代田調整池の鯉のぼり。来年も元気に泳ぐ姿が今から楽しみです。

※来年の実施予定は未定です

profile たなか そうざぶろう

千代田地区に住んで42年。有志と千代田調整池での鯉のぼりの設置やお祭りの企画・運営を行い、地域を盛り上げています。

写真右) お祭りで行われた太鼓団体のパフォーマンス。

左) 4月の中旬から5月の初旬にかけて鯉のぼりが設置される。



編集部から >>

表紙は、植物と泥の感触に顔をほころばせる男の子。子どもに限らず実際に体験することは驚きと楽しさにあふれています。今号では男性のための料理教室を紹介しています。講師はテレビでも紹介された農営キレドの栗田さんです。珍しい野菜を使ったおしゃれパスタに挑戦してみませんか。

市の人口 (5月1日現在) >>

※外国人を含む住民基本台帳人口、()内は前月比

計 93,360人 (+84)
男 46,701人 (+81) 女 46,659人 (+3)
世帯数 40,267世帯 (+131)

〔うち外国人の人口〕
男 1,173人 女 866人
計 2,039人 (+13)

電子行政サービスは
右のQRコードから
>> ご利用ください



四街道市公式
フェイスブック



よめーるの
登録・変更