

4.1  
No.1191  
2024 (令和6年)

市政だより YOTSUKAIDO CITY  
PUBLIC RELATIONS



可愛こどり  
できるかな？

## 20人の新議員を紹介します ④

子ども・若者の意見募集 ②

老人福祉センター、児童センターをご利用ください ③

市ホームページは  
検索またはこちらから

四街道市

検索



pick up  
info

# 子ども・若者の意見募集

7年度を初年度とする「こども計画」の策定に取り組んでいます。  
計画の策定に当たり、子どもや若者、子育て中の方や子育て支援に携わる方から広く意見を募集しています。頂いた意見を施策に反映することで、すべての子どもが幸福な生活を送ることができる「こどもまんなか社会」の実現を目指します。  
皆さんの想い、希望、意見などをお聞かせください。



## 対象

市内在住・在勤・在学の小学5年生～29歳の方、  
子育て中の方、子育て支援に関する活動を行っている方

## テーマ

「学校」「公園」「子育て・育児」「仕事・働き方」など  
※自由にテーマを設定しても構いません

## 内容

選択したテーマについて、  
「解決したいこと、課題や要望」  
「課題や要望を解決するためのアイデア」  
「アイデアの効果」

## 募集期間

4月1日(月)～5月17日(金)

☎ 子育て支援課 ☎421-6124



テーマ、意見の提出方法など  
詳細は、市ホームページを  
ご覧ください

## 相談方法

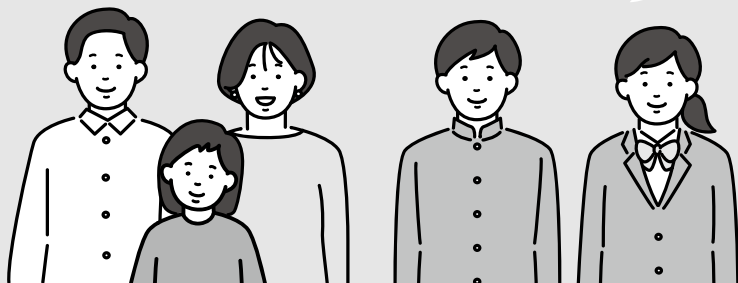
電話、メール、  
来所など

## 主な相談内容

学校生活、  
不登校、いじめに  
関することなど

## 対象

市内在住の  
20歳未満の子ども、  
保護者



## 相談はこちらまで

青少年育成センター ☎421-7867～7869 FAX421-7871

✉ yseishonen@city.yotsukaido.chiba.jp

※メール相談への回答にはお時間がかかります

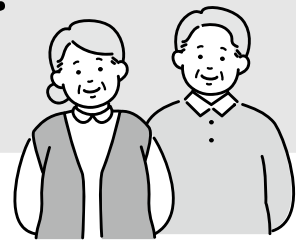
※指導課「教育サポート室」の業務は、今年度より青少年育成センターに移管しました

青少年育成センターを  
ご利用ください  
一人で悩まず、相談してみませんか

青少年育成センターでは、児童生徒・青少年本人や保護者からの、  
学校・教育に関する相談に対応しています。  
例えば、「子どもが学校生活で困っているが、どうしたらよいの  
か」など、困っていることはありませんか。一人で抱えず、相談  
してみましょう。

福祉センター、わろうべの里

# 老人福祉センター、児童センターをご利用ください



## 老人福祉センター〈主催講座〉

(担当：社会福祉課)

対象………市内在住の60歳以上

申し込み… 4月12日(金) (消印有効) までに、往復はがきに希望の講座名、住所、氏名(ふりがな)、生年月日、年齢、性別、電話番号を記入の上、開催する施設へ送付

- ・総合福祉センター：〒284-0003鹿渡無番地(1人2講座まで。1講座につき、往復はがき1枚)
- ・わろうべの里 : 〒284-0044和良比635-4(1人1講座のみ)

会場	講座名	とき	定員	開講式
福祉センター ☎423-2940	健康太極拳	第2火曜日 9時30分～	44人	5月13日*
	音楽教室	第2・4火曜日 13時30分～		5月14日・28日
	シルバー体操	第2・4金曜日 9時30分～		5月10日・24日
	シニア健康ヨガ	第4火曜日 9時30分～		5月28日
わろうべの里 ☎433-6201	初めてストレッチ	第1火曜日 9時30分～	30人	5月7日
	じっくりストレッチ	第3火曜日 9時30分～		5月21日
	はつらつ健康体操	第2月曜日 9時30分～		5月13日
	シニアヨガ	第2金曜日 9時30分～		5月10日
	シニア笑いヨガ	第4金曜日 9時30分～		5月24日

\*健康太極拳は初回のみ第2月曜日となります  
 ※申込者が定員を超えた場合、返信用はがきで結果をお知らせします  
 ※福祉センターの「音楽教室」と「シルバー体操」は2班にしますので、希望がある場合は、希望する週を記入してください

## 児童センター〈子育て支援事業〉

(担当：子育て支援課)

市内2カ所の児童センターでは、年齢に合わせたクラスで、お子さん、保護者の皆さんの交流の場を提供しています。また、各種子育て支援事業や主催講座も行っています。

詳しくは社会福祉協議会のホームページや館内のチラシをご覧ください。

開館時間…月曜～日曜日 9時～17時 (第4月曜日・年末年始は休館)

対象………0～18歳以下の児童(就学前の児童は保護者同伴)



会場	事業名	対象	とき
福祉センター ☎423-2940	ぴよぴよベビー	3～6カ月児	第2水曜日
	バンビルーム (事前登録制)	6カ月～1歳児	第1・3木曜日
	ガオガオキッズ (事前登録制)	1～2歳児	金曜日 (月3回程度)
	みんななかよし (登録制)	2～3歳児	火曜日 (月3回程度)
わろうべの里 ☎433-6201	ミルキーベビー (ベビーマッサージ、ふれあい遊びなど)	3～6カ月児	火曜日 (年4回コース)
	すくすくベビー (遊び、ママヨガ、情報交換)	0歳児	第1・3水曜日
	おしゃべりサロン (身体計測、育児相談)	0～1歳半児	第2火曜日
	1・1タイム (リズム遊び、体操など)	1歳児	第2・4水曜日
	2こ2こリズム (リズム遊び、体操など)	2～3歳児	第1・3木曜日
	わくわくキッズ (登録制)	2～3歳児	金曜日 (月3回)
	おはなしトントン	未就学児	第3月曜日
おいでよ小学生!	小学生	毎週木曜日	

# 20人の新議員を紹介します

2月18日に行われた市議会議員一般選挙で20人の議員が決まりました。  
新議員の抱負などを紹介します。

☎ 議会事務局 ☎421-6152

## 議長・副議長が 決まりました

3月定例会の初日（3月11日）に議長・副議長選挙が行われ、議長に関根登志夫議員が当選しました。また、副議長には大越登美子議員が当選しました。

【①生年月日 ②抱負】議長・副議長以降五十音順・敬称略



いいとよあきひさ  
**飯豊明久**（2期／和良比）

- ①昭和60年4月25日  
②僅か10カ月の任期を終え2期目の挑戦となりました。医療介護福祉に携わる者として福祉のまち四街道を現場視点から支えていきたいと思えます。



あべゆりこ  
**阿部百合子**（3期／旭ヶ丘）

- ①昭和24年6月23日  
②国の経済の基本は、働く人たちの所得です。失われた30年は、労働者の賃上げを抑え更に年金者にも。経済が落ち込んだのです。市役所の職場からも問い直したい。



副議長

おおこしとみこ  
**大越登美子**（3期／鷹の台）

- ①昭和43年4月20日  
②市民の代弁者として、市民目線、女性目線にたち、「支えあう、優しい街へ」公約の実現に向け、行動してまいります。



議長

せきねとしお  
**関根登志夫**（4期／大日）

- ①昭和41年8月14日  
②初心を忘れず、挑戦を恐れず。大好きなふるさと四街道の市民の皆さまの生命と財産を守るため一杯頑張ります。



きしもとじゅんいちろう  
**岸本潤一郎**（2期／みそら）

- ①昭和33年10月22日  
②企業経験で行政に経営戦略を導入し問題先送りをストップ。企業誘致で財政を改善しプロジェクトチーム方式で、ゴミ資源化処理施設、高齢者支援などの諸問題を解決。



おおたにみつこ  
**大谷満子**（1期／物井）

- ①昭和47年1月11日  
②この度初当選いたしました大谷満子です。主婦の目線・女性の視点で、市民の皆さまの大切なお声を形にするため、身を引きしめ全力を尽くしてまいります。



いしやまけんさく  
**石山健作**（7期／鹿渡）

- ①昭和19年7月19日  
②これまでの経験を礎に市民一人一人が実感できるような「生きがいと活力あるまちづくり」に向けて、全力で取り組みます。



いし い ゆき お  
**石井幸夫**（1期／美しが丘）

- ①昭和35年4月10日  
②信頼と挑戦を信条に、今までの銀行での経験を生かし、市民の負託に応えるよう全力で取り組んでまいります。



とだ ゆきこ  
**戸田由紀子** (7期/大日)

- ①昭和22年1月24日
- ②これからもつながりを豊かにしながら、福祉・子育て・平和をキーワードに、6期24年の積み重ねた経験と実績を力に、よりよい四街道を目指して取り組みます。



たなかのりひこ  
**田中徳彦** (2期/四街道)

- ①昭和42年6月2日
- ②もっと住みやすい四街道へ、誰も置き去りにしない政治、安心・安全な地域づくりに全力をあげてまいります。



しばざきごうすけ  
**芝崎剛介** (1期/みそら)

- ①平成9年6月11日
- ②四街道市において歴代最年少となる議員にならせていただきましたが、若いだけでなく中身の伴った提言を実行してまいります。よろしく願いいたします。



さかもとこうき  
**坂本弘毅** (3期/もねの里)

- ①昭和55年10月7日
- ②多くの市民の皆さまからの思いを胸に3期目も初心を忘れることなく四街道の未来のために汗をかきながら引き続き小さなことからコツコツと取り組んでまいります。



ふじわらちかこ  
**藤原千佳子** (1期/四街道)

- ①昭和57年1月12日
- ②福祉充実や行政サービスの改善を提案します。市の課題と皆さまの声を反映させ、子どもからお年寄りまで豊かで安心できる未来の四街道市を築くため尽力します。



はせがわきよかず  
**長谷川清和** (7期/四街道)

- ①昭和26年5月13日
- ②市民のために、どんな小さいことでも足元から、安心と安全な地域づくりのために、全力を尽くします。



にしづかよしりのり  
**西塚義尊** (3期/和良比)

- ①昭和39年5月23日
- ②徹して一人に寄りそい、徹して一人を守り抜くとの政治信条のままに、市民の皆さまの声をカタチにすべく、全力投球してまいります。



なりたよしりのり  
**成田芳律** (5期/みそら)

- ①昭和53年12月28日
- ②私自身が研さんを重ねて結果を出す取り組みをすると同時に、市議会全体として四街道市がもっと良くなったと広く市民の皆さまに感じていただけるように尽力してまいります。



ろくた よしひこ  
**六田喜彦** (1期/めいわ)

- ①昭和38年12月17日
- ②郵便局勤務やボランティアを通し、地域の方々と交流をしてきました。これからも地域に寄り添い、皆さまの声をしっかりと伺って、より良い四街道を目指します。



もりもとじろう  
**森本次郎** (7期/四街道)

- ①昭和40年1月5日
- ②市民の皆さまの尊い信託を胸に刻み、生活者の思いに寄り添う市政の実現を目指してまいります。



みやぎ そういち  
**宮城壮一** (1期/栗山)

- ①昭和50年10月10日
- ②1票の重みをしっかりと受け止め市民のために尽くす所存です。また、ゴミ袋値下げ、給食費無償化、動物愛護、通学路防犯対策など公約実現に向けて励んでまいります。



ほさかこうへい  
**保坂康平** (2期/さちが丘)

- ①昭和56年11月28日
- ②現場主義、対話主義を貫き、市民の皆さまに期待される市議会をつくりあげてまいります。



## 集合狂犬病予防注射を実施します

狂犬病予防注射は、飼い主の大切な義務です。狂犬病の発生や感染を防止するため、飼い犬の登録と狂犬病予防注射を必ず行いましょう。

### 【当日の持ち物】

- ① 1頭につき3500円
- ② 通知はがき（問診票に当日の犬の状態を記入・署名の上、必ず持参してください）

### 【飼い犬の登録が済んでいない場合】

ペットショップなどから購入した犬は、原則、環境省「犬と猫のマイクロチップ情報登録」サ



イトで飼い主の変更登録を行う必要があります。集合注射2日前までに登録してください。

・マイクロチップが装着されていない犬や、マイクロチップの番号がわからない犬などを飼いはじめた場合には、注射と同時に会場で新規登録（※転入手続きではありません）を行うため、

- ① 料金（1頭につき6500円）
- ② はがきサイズの紙に、飼い主の住所・氏名・電話番号、飼

### 【予防接種ができないケース】

- ・ 犬の名前・犬種・生年月日・毛色・性別・体格を記入したものを種している
- ・ 1カ月以内に他のワクチンを接種している
- ・ 健康状態が悪い、または過去のワクチン接種で異常が起きたことがある
- ・ 薬を継続して服用中である
- ・ 暴れて注射が接種できない
- ・ 発情中・妊娠中・授乳中、または生後91日未満である
- ・ 海外に連れていく予定がある
- ・ 他市町村で登録を済ませているが、本市で転入手続きをしていない

実施日	会場名	時間
4月10日(水)	鷹の台西公園	9:40~10:15
	わらび近隣公園	10:55~11:35
4月14日(日)	つくし座中央公園	9:30~ 9:50
	千代田近隣公園	10:30~11:15
	グリーンセンター	12:00~12:50
4月17日(水)	桜ヶ丘会館	9:30~10:25
	美しが丘第2児童公園	11:10~11:40
4月20日(土)	四街道市役所(第3駐車場)	9:30~11:30
	※例年とは場所が異なりますのでご注意ください ※庁舎整備工事のため、駐車場スペースに限りがあります	
4月22日(月)	グリーントウン中央公園	9:00~ 9:30
	物井区会公民館	10:10~10:30
	四街道公民館	11:00~11:40

※各会場の詳細な地図は、市のホームページに掲載しています  
※お車でのお来場を予定されている方は、グリーンセンター会場をご検討ください  
※路上駐車や近隣店舗での来場目的の駐車はおやめください

### 【注意事項】

- ・ 犬には首輪とリードを付け、普段から犬のお世話をしている犬の動きを制御できる方が連れてきてください
- ・ ふん尿の始末は必ず飼い主が行ってください
- ・ 飼い犬が亡くなっている場合は、環境政策課まで連絡してください
- ・ 気象警報が発令されている場合などは終日中止とします
- ・ 動物病院で予防注射をした犬への注射済票の発行はできません。別途市役所で手続きをしてください

☎ 環境政策課 ☎421-6131



## 水道メーターの交換

皆さんの敷地内に設置されている水道メーターは、正確な計量を維持するために、計量法で有効期間が8年と定められています。市では、6年度に有効期間が満了する水道メーターの交換を行います（交換費用は無料）。交換対象となるお宅については、市から個別にお知らせするとともに、具体的な「交換のご案内」については、委託業者よりご連絡しますので、ご協力をお願いします。

実施期間：7年3月31日(月)まで  
交換作業時間：約30分  
委託業者：ヴェオリア・ジェネッツ(株) ☎433-1414 (市発行の身分証明書を携帯しています)  
☎ 水道課 ☎421-3333

### ご寄附 ありがとうございます

故 佐々木利子様  
12,743,373円  
地域住民の高齢者福祉の充実のため、寄附金をいただきました。寄附金は四街道市社会福祉基金の原資として活用させていただきます。  
☎ 社会福祉課 ☎421-6121



## 国民年金くらしの Q&A

**Q** 学生には国民年金保険料を後払いできる制度があると聞いたのですが、どのような制度ですか。

**A** 国民年金の被保険者である学生については、申請により在学中の保険料が猶予される「学生納付特例制度」があります。本人の所得が一定額以下であれば、ご家族の所得の多寡は問いません。毎年度申請し、承認を受ける必要があります。申請は過去2年1カ月前までさかのぼることができます。

※申請が遅れると、障害基礎年金または遺族基礎年金を受け取ることができない場合があるため、早めに申請してください

※学生納付特例期間は将来の年金額には反映されません。年金額を増額するために、10年以内であれば保険料をさかのぼって納めること（追納）ができます

**6年度分の受付開始**…4月1日(月)～

**申請書の郵送先**…〒262-8501 千葉市花見川区

幕張本郷1-4-20 幕張年金事務所

**必要書類**…基礎年金番号通知書または年金手帳、学生であることを証明する書類（学生証や在学証明書など）、退職（失業）した人は雇用保険被保険者離職票など

※郵送する場合はコピーを添付してください

※来庁する場合は窓口に来る方の顔写真付き本人確認書類が必要です

**【電子申請】** マイナポータルを利用した電子申請も可能です。電子申請については、日本年金機構ホームページをご覧ください。だくか、ねんきん加入者ダイヤルにお問い合わせください。

⑤ 学生納付特例について

国保年金課 ☎388-8400

電子申請について

ねんきん加入者ダイヤル ☎0570-003-004

(050から始まる電話の場合は☎03-6630-2525)



## 春の全国交通安全運動 ～挙げる手を やさしく見守る 横断歩道～

4月6日(土)～15日(月)の10日間、春の全国交通安全運動が行われます。

入学・入園を迎える4月以降は、子どもの関係する交通事故が増加する傾向にあります。子どもたちが基本的な交通ルールやマナーを身に

に付けさせましょう。

また、運転者は歩行者に対する保護意識を高めるなど、一人一人が交通ルールの遵守と交通マナーを実践し、交通事故を防止しましょう。

### 【運動重点】

・子どもが安全に通行できる道路

交通環境の確保と安全な横断方法の実践

- ・歩行者優先意識の徹底と「思いやり・ゆずり合い」運転の励行
- ・自転車・特定小型原動機付自転車利用時のヘルメット着用と交通ルールの遵守
- ・「飲酒運転は絶対しない、させない、許さない」社会環境の醸成

### ⑤ くらし安全交通課

☎42116107

## 委員募集

審議会等名	職務内容	募集人数	任期	募集期間	担当課
市国民健康保険運営協議会	市国民健康保険事業に関する重要事項の審議	2人	6年7月1日～9年6月30日(3年間)	4月30日(火)まで(必着)	国保年金課 ☎421-2103

**応募要件**…任期中に市内在住で市国民健康保険に加入しており、会議に出席できる方

**報酬など**…委員報酬と交通費を支給

**応募方法**…募集期間内に応募用紙とレポートを担当課に提出

⑤ 会議は原則として平日の日中に2時間程度開催し、年3回程度を予定

※原則、公募委員が兼職できる審議会等の数は2を限度としています。また、審議会等の委員となることができるのは6年までです

※詳細は、募集要項をご覧ください。募集要項は担当課窓口(平日のみ)、市ホームページから入手可

※ご不明な点は市ホームページもしくは担当課にお問い合わせください



イベントなど予定掲載後に開催予定が変更になる場合があります。  
また本人、同居人で発熱や体調の優れない人がいる場合は参加を控えてください。



## よつかいらんぱんのご案内

毎月1回（第3水曜日を基準日）、区・自治会あてに、大切なお知らせやイベント情報などを紙媒体で配布しています。閲覧板や掲示板などを使ってお知らせしていますが、同内容を市ホームページでも確認いただけますので、ご覧ください。

☎ みんなで課 ☎ 4211-6106



市ホームページで検索

よつかいらんぱん

🔍 検索



## 区・自治会に加入しましょう

一番身近な地域の集まり

みんなで一緒に、皆さんが暮らすこのまちを「これからも住み続けたいまち」「住んでよかつたと思えるまち」にしていきたいませんか。  
【こんな活動を行っています】  
防災・防犯活動：自主防災訓練、防犯パトロールなど  
親睦活動：夏祭り・餅つき大会・子ども会の運営など  
環境美化活動：地区清掃など  
助け合い活動：高齢者への声掛けなど



【区・自治会に加入するには】

お住まいの地域の区・自治会長にお問い合わせてください。区・自治会がわからない場合は、近所の方に聞いていただくか、みなで課にお問い合わせてください。

☎ みんなで課 ☎ 4211-6106

千葉市からのお知らせ（周辺自治体との広報連携）

## 千葉市食のブランド「千」



千葉市の食全般を対象にし、優れた地域産品であると同時に、社会課題の解決に取り組む生産者などがつくる商品・サービスを「千」として認定しています。

認定品の一部は、そごう千葉店 千葉市食のブランド「千」認定加工食品販売コーナー（地階 諸国銘菓・名産「うのはながき卯花牆」）で購入できるほか、イオンネクスト(株)のオンラインマーケット「Green Beans」で購入することもできますので、ぜひ、お買い求めください。

千葉市 食のブランド

🔍 検索

☎ 千葉市役所農政課  
☎245-5758 FAX245-5884



## 6年度 税務相談

税理士による税務相談（無料）を行います。市税に限らず、所得税、贈与税、相続税なども相談できます。相談時間は1組当たり20分程度となりますので、事前に相談内容を整理してお越しください。

受付：8時30分～12時に課税課の窓口または電話で申し込み  
※12時～12時30分に抽選結果を電話で連絡  
※都合により日程などが変更となる場合もありますので、本紙定める相談コーナー（開催月の1日号）、市ホームページをご覧ください  
☎ 課税課 ☎ 4211-6114

☎ 課税課 ☎ 4211-6114



**6年度  
市民文化祭の出演団体を募集します**

《とことろ》文化センター（展示ホール・大ホール）

**展示部門** 10月19日(土)～11月4日(月・祝)



**対象**…主に市内を拠点として作品の制作活動を行っている団体

※全4回の実行委員会への参加が必要です  
※期間中の各団体の参加日程は実行委員会で決定します

**申し込み**…5月8日(水)まで

**【第1回実行委員会】**

5月27日(月)14時～

市役所5階第1・2会議室

☎文化・スポーツ課 ☎424-8934

**第42回 音楽のつどい** 10月26日(土) 予定

**対象**…市内で年間を通じて、合唱や器楽の活動をしている非営利音楽団体

**申し込み**…4月22日(月)（消印有効）までに、はがき、FAXまたは市ホームページから団体名、代表者と担当者の「氏名、住所、連絡先」、出演希望人数を記入の上、文化・スポーツ課（鹿渡2001-10）へ申し込み

**【第1回実行委員会】**

5月9日(木)10時～ 第二庁舎2階第2会議室

※出演希望団体は必ずご出席ください（第2回以降は後日連絡）

☎文化・スポーツ課 ☎424-8934

FAX424-8935



加瀬ゆきさん（大臼）

☎社会福祉課 ☎421-6121



小林敏郎さん（和良比）

長寿のお祝い  
2月生まれの100歳

**市民ギャラリー  
利用申し込み抽選会**

10月～7年3月利用分

とき……4月15日(月)9時～

ところ…第二庁舎2階 第2会議室

※4～9月利用予定者は、この抽選会に参加できません

※代表者1人がお越しく下さい

☎文化・スポーツ課 ☎424-8934

**☎障がい者支援課**

FAX 421-2676  
☎ 421-6122

**申し込み**…4月1日(月)～26日(金)までに障がい者支援課備え付けの申込用紙（市ホームページからも入手可）を同課へFAXまたは持参

**内容**…聴覚に障がいのある方の生活や福祉制度などへの理解と認識を深めるとともに、日常生活を行うために必要な手話を身に付けるための養成講座（前期と後期に分けて2年間実施）

日本聴力障害新聞4300円

※参加費無料、教材費は実費負担。  
テキスト代（2冊）4400円、

対象：市内在住・在勤・在学（高校生以上）の方

定員：20人（申込者が定員を超えた場合は選考）



6年度  
手話奉仕員  
養成講座（前期）

とき…5月14日(火)～11月19日(火)18時30分～20時30分（全27回、いずれも火曜日）

ところ…福祉センター3階視聴覚室



イベントなど予定掲載後に開催予定が変更になる場合があります。  
また本人、同居人で発熱や体調の優れない人がいる場合は参加を控えてください。

人員募集

**保健師（職務経験者）の採用試験**

職務経験を活かした即戦力となる人材を募集します。

**募集職種**…保健師（若干名）

**受験資格**…①～④全てを満たす方

- ①昭和58年4月2日以降に生まれた方
- ②保健師の資格を有する方
- ③保健師または看護師の職務経験が直近8年（平成28年5月1日～6年4月30日）中に4年以上ある方
- ④9月1日から勤務可能な方

**試験日程・内容**…5月12日(日)

- 1次試験：一般教養試験（60分）  
課題論文試験（60分）
- 2次試験：個別面接

**応募方法**…4月22日(月)までに申込書、  
受験票、エントリーシート  
を人事課へ郵送（必着）

※詳細は市ホームページをご覧ください



☎ 人事課 ☎421-6105

**一般行政上級  
社会福祉主事の採用試験**

**募集職種**…一般行政上級（社会福祉主事）  
（若干名）

**受験資格**…①～③全てを満たす方

- ①昭和58年4月2日以降に生まれた方  
（学歴不問）
- ②社会福祉主事任用資格（社会福祉士資格、  
精神保健福祉士資格を含む）を有する方
- ③9月1日から勤務可能な方

**試験日程・内容**…5月12日(日)

- 1次試験：一般教養試験（60分）  
課題論文試験（60分）
- 2次試験：個別面接

**応募方法**…4月22日(月)までに申込  
書、受験票、エントリー  
シートを人事課へ郵送（必着）

※詳細は市ホームページをご覧ください



☎ 人事課 ☎421-6105

**介護のつどい**

**【虹の会】**

**とき** 4月23日(火) 10時～12時  
**ところ** 福祉センター3階 視聴覚室  
**内容** 定期総会

**【男の介護を語ろう会】**

**とき** 4月6日(土) 10時～12時  
**ところ** 福祉センター3階 会議室

※どちらの会も初参加の方は必ずご連絡く  
ださい

☎ 地域包括支援センター  
☎420-6070

(担当：高齢者支援課)

**普通救命講習（I）**

**とき**……5月19日(日)9時～12時

**ところ**……わろうべの里  
多目的ホール ※見学不可

**対象**……市内在住・在学・在勤の方  
**定員**……先着30人（10人未満の場合  
は中止）

**内容**……応急手当の目的・必要性、  
心肺蘇生法（対成人）、AED  
の使用方法、止血法など  
※受講者には、救命講習修了証を交付します

**申し込み**…4月15日(月)～26日(金)に電話で消防本部警防課（平日8時30分  
～17時15分）

☎ 消防本部警防課 ☎422-2493

#7119は急なケガや病気で  
不安な住民に安心を提供します



**☎ 県社会福祉協議会  
県福祉人材センター**

☎306-11277

（月曜～土曜日10時～18時）

（担当：社会福祉課）

※参加費無料（事前申込不要、履  
歴書不要、スーツ不要）

① 船橋市民文化創造館（きらら  
ホール） ※フェイスペイン  
6階

② 柏の葉カンファレンスセンター  
三井ガーデンホテル柏の葉2階

③ 船橋市市民文化創造館（きらら  
ホール） ※フェイスペイン  
6階

④ 千葉…4月21日(日)11時～15時  
ホテルポートプラザちば2階

ロイヤル・パール・ルビー

⑤ 千葉…4月21日(日)11時～15時  
ホテルポートプラザちば2階

⑥ 船橋…7月6日(土)11時～15時

⑦ 船橋…7月6日(土)11時～15時

⑧ 船橋…7月6日(土)11時～15時



**福祉のじいじ  
就職フェア・  
inちば（前期）**

社会福祉施設・事業所などへ就  
職を希望する方を対象に、「福祉  
のじいじ就職フェア・inちば」を  
開催します。求人のある社会福祉  
施設・事業所の採用担当者との個  
別面談や、福祉職場に関する相談  
などを行いますので、ぜひお越し  
ください。

### クマガイソウ観察会 ホテル保全ボランティア募集



遺伝子多様性  
日本一のクマガイソウの群落を特別公開します。また、12日は「ホテル保全ボラン

ティア」を募集します。

とき…4月12日(金)～14日(日)

①10時②11時③13時

ところ…成山(駐車場あり「四街道たかおの杜15-5」)

定員…各回先着20人程度

※参加費300円(資料代)

申し込み…4月5日

(金)9時～申込フォー

ムに必要事項を入

力して送信



▲申込フォーム

☎ NPO法人 四街道メダカの会

(任海 ☎090-4204-3741)

(担当：環境政策課)

### 教育委員会エントランス 企画展

いいモノ 物井!!

物井地区から見た四街道の  
奈良・平安時代～中近世

とき…12月22日(日)まで

※土曜・日曜日、祝日は市民ギャラリーの開館日のみ

ところ…第二庁舎エントランス

※観覧無料

内容…物井地区から出土した資料を中心に、市内の奈良・平安時代～中近世の様相を紹介

☎ 文化・スポーツ課

☎424-8934

### 市民サッカー大会

とき…5月3日(金・祝)

※予備日5月4日(土・祝)

ところ…総合公園多目的運動場  
対象…①②両方の条件を満たすチーム

①高校生以上かつ11人以上で構成しているチーム

②市内在住・在勤・在学の方が、チームの半数以上であること

参加費…1チーム3,000円(当日集金) ※傷害保険は各自で加入

申し込み…4月26日(金)までに、申込用紙(市ホームページから入手可)を市サッカー協会(金崎)へメール

※件名を「市民サッカー大会申し込み」にしてください

※本大会は、印旛郡市民スポーツ大会の市選抜チームの選考を兼ねています(市内在住者のみ)

☎ 市サッカー協会(金崎)

☎090-2935-5691

☒ hana-02.1018@miracle.ocn.ne.jp

(担当：文化・スポーツ課)

### 第44回

### 春季市民ママさん バレーボール大会

とき…5月11日(土)

ところ…総合公園体育館

対象…市ママさんバレーボール連盟に登録しているチーム

※新規登録可(年間登録料5,000円)

参加費…1チーム3,000円(抽選会時に集金)

申し込み…4月12日(金)までに文化・スポーツ課備え付けの申込用紙(市ホームページから入手可)を同課へ提出

抽選会…4月21日(日)10時30分～ 総合公園体育館会議室

☎ 同連盟(三上)

☎090-4737-6021

(担当：文化・スポーツ課)

### 春季市民テニス大会

とき…①ダブルス=5月12日・19日・26日

②シングルス=6月2日、9日、16日

※予備日=6月23日、6月30日、7月7日

※いずれも日曜日

ところ…総合公園庭球場

対象…市内在住、在勤、在学、在クラブの15歳以上の方

種目…①ダブルス=男子一般A・B、男子ベテラン(55歳以上)、女子一般A・B、女子ベテラン(55歳以上)

②シングルス=男子一般A・B、男子ベテラン(55歳以上)、女子一般A・B

※①・②の両種目の申し込み可。

ただし、申込数が3ペア(3人)以下の場合、その種目は中止

参加費…①1ペア3,000円②1人1,500円(連盟加入者・高校生)

①1ペア2,000円②1人1,000円) ※当日集金。ドロー作成後の取消はできません

申し込み…市テニス連盟ホームページで募集要項を確認の上、4月13日(土)までに、同連盟ホームページで申し込み

※件名を「春季市民テニス大会申し込み」とし、参加種目、住所、氏名、電話番号、年齢(ベテランのみ)、所属(在勤は勤務先、在学は学校名、在クラブはクラブ名)を明記し送信(受け付け完了の場合、3日以内に返信)

※4月30日(火)までにドロー、詳細日程を同連盟ホームページに掲載

☎ 同連盟 ☒ yctl@prince.ne.jp

(担当：文化・スポーツ課)

※中央保育所子育て支援センターすずらんが5月から再開します  
詳しくは裏表紙をご覧ください



## Hello Baby クラス

妊娠中から始める赤ちゃんのための食育講座



とき…5月8日(水)  
①10時～12時(受付  
9時45分～)  
②13時30分～15時30  
分(受付13時15分～)

ところ…保健センター

対象…市内在住の妊婦さんとパート  
ナー

※経産婦の方も参加できますが、託  
児はありません

定員…各回先着10人

※要予約、参加費無料

内容…妊娠中の栄養の話、離乳食作  
り体験、歯周病と歯みがきのポイン  
トの話、歯垢の染め出し、ブラッシ  
ング実習

持ち物…母子健康手帳、筆記用具、  
使用中の歯ブラシ

申し込み…4月30日(火)までに専用  
フォームで申し込み

※詳細は市ホームペ  
ージをご覧ください

健康増進課

☎421-6100



▲専用フォーム

### 乳幼児健診・相談

健診・相談名	対象	受付
3～4カ月児相談	5年12月生まれ	
8カ月児歯・離乳食教室	5年8月生まれ	
1歳6カ月児健診	4年8月～9月生まれ	郵送はがき で案内
2歳6カ月児歯科健診	3年9月～10月生まれ	
3歳6カ月児健診	2年9月～10月生まれ	

健康増進課 ☎421-6100

### 乳幼児・児童予防接種

予防接種名	対象
ロタ	6年1月生まれ
ヒブ	6年1月生まれ
小児用肺炎球菌	6年1月生まれ
B型肝炎(1歳未満有効)	6年1月生まれ
四種混合 (ジフテリア・百日ぜき 破傷風・不活化ポリオ)	1期初回 6年1月生まれ 1期追加 (5年9月までに1期初回(3回)を完了した子)
BCG接種(1歳未満有効)	5年10月生まれ
不活化ポリオ(単独)	すでに三種混合、またはポリオでの接種を 開始している7歳6カ月未満の子
水痘	5年3月生まれ
麻しん・風しん混合 (MR)	1期 5年3月生まれ 2期 5歳～7歳未満で就学前の1年間(個別通知)
日本脳炎	1期 3年3月生まれ 2期 9歳～13歳未満の子
二種混合 (ジフテリア・破傷風)	11歳～13歳未満の子(11歳の誕生日の翌月に通知)
ヒトパピローマウイルス (子宮頸がん予防)	小学6年生～高校1年生相当年齢の女子

※平成7年4月2日～19年4月1日生まれの人は日本脳炎の接種が20歳未満まで可能  
※平成9年4月2日～19年4月1日生まれの人で、ヒトパピローマウイルス予防接種が  
完了していない人は市ホームページをご覧ください

※対象年齢の○歳未満とは○歳の誕生日(該当する日)の前日が接種できる最後の日です

健康増進課 ☎421-6100

## 4月の 乳幼児健診・予防接種 ほか

### 歯・口腔相談

とき	4月17日(水) 受付13時～
ところ	保健センター
対象	乳幼児、妊産婦、成人
定員	10人(申込制)
内容	歯科医師による歯科健康診査、相談、 歯科衛生士による歯みがきのアドバ イス ※母子健康手帳、使用中の歯ブラシを持 参してください

健康増進課 ☎421-6100

### 子育てサロン

対象…おおむね4歳までの乳幼児とその保護者

とき	ところ
4月3・10・17・24日(水) 10時30分～13時	地域交流センター (栗山)
4月17日(水) 10時～12時	桜ヶ丘会館
4月25日(木) 10時～12時	美しが丘自治会館
4月18日(木) 10時～12時	千代田公民館
4月12日(金) 10時～12時	鷹の台 自治会集会所

社会福祉協議会 ☎422-2945

⚠️ 新型コロナウイルス感染防止の観点から、イベ  
ントなど予定掲載後に開催予定が変更になる場  
合があります。また本人、同居人で発熱や体調の優れな  
い人がいる場合は参加を控えてください。



# みんなのひろば



※必ず連絡をしてからご参加ください(◎のついた催し物は連絡不要です) ※掲載は1サークルにつき年4回までです

## 催し物



### ◎第35回舞踊まつり (四街道舞踊協会)

回 4月21日11時～(開場10時30分)  
所 文化センター 園みうら ☎432-3724  
他 入場無料

### 上野弘道氏 彫塑作品めぐり (「平和と文化のつどい」実行委員会)

回 4月21日13時30分～16時 所 市内公園など 園ひるま ☎080-5678-2550  
他 文化センター駐車場集合/先着10人

## 文化・交流



### 委員募集

(「平和と文化のつどい」準備委員会)  
回 4月14日10時～12時 所 文化センター 園ひるま ☎080-5678-2550 他 「平和と文化のつどい」実行委員の募集

### 利用・支援会員募集

(ガイドヘルプグループ四街道友愛の会)  
回 原則第1金曜13時30分～16時 所 福祉センター 園いさ ☎080-1074-3126  
他 利用会員：市内在住の視覚障がい者

### 利用者募集

(地域活動支援センターどんぐり工房)  
回 毎月～金曜 9時30分～15時 所 どんぐり工房 園あらや ☎421-6645 他 お家から一歩外へ出ませんか/見学可

### 俳句 (市民俳句講座)

回 第3金曜13時～15時 所 福祉センター 園どひ ☎423-1846

### カラオケ (みんなの集い)

回 第3土曜 9時～13時、第4水曜13時～17時 所 福祉センター 園いわさき ☎090-9322-0115

### 楽器 (琴和会)

回 第1・3月曜 9時～12時 所 千代田公民館 園わだ ☎423-5609 他 大正琴

### ピアノ (大人のピアノサークル)

回 第3火曜 11時～13時 所 四街道公民館 園すずき ☎421-0307 他 初心者歓迎/一緒に楽しみませんか

### 韓国語 (韓国語サークル)

回 第2・4日曜 13時～15時、15時～17時 所 四街道公民館 園かみなが ☎090-2232-7232 他 初級/高校生以上/初心者・見学歓迎/ネイティブ女性講師

### 韓国語(初級韓国語)

回 毎木曜 9時～11時 所 わろうべの里 園しまむら ☎090-7281-5138 他 ネイティブ女性講師/見学可

## スポーツ・ダンス・体操



### ソフトボール

(四街道古希ソフトボールクラブ)  
回 毎日曜 9時～11時 所 四街道長岡グラウンド 園かとう ☎090-8744-9613 他 初心者歓迎/70歳以上大歓迎

### バレーボール

(クローバー・V四街道：女子)  
回 毎金曜 17時～19時、毎土・日曜 9時～13時 所 四街道小学校ほか 園こぼやし ☎090-7010-8802 他 小学生女子/インスタ「clover.v\_team2001」

### グラウンドゴルフ

(グラウンド・ゴルフ水曜会)  
回 毎水曜午前 所 総合公園運動場 園せきね ☎423-4670 他 初心者には丁寧に指導します/見学歓迎

### グラウンドゴルフ

(エンジョイフレンド)  
回 毎水曜午後 所 総合公園 園さかもと ☎080-5682-7838 他 初心者歓迎/60～80代女性も多数活躍中

### 体操 (3Bジュニア)

回 月3回土曜 13時～14時 所 千代田公民館ほか 園まえやま ☎090-1843-8737 他 ダンスなどをしていろいろな動きで体を動かします

### エアロビクス (和の会)

回 毎水曜 9時～10時、10時～11時 所 四街道公民館 園しみず ☎423-8408 他 一緒に楽しみましょう/ソフトエアロビによる健康維持

### ヨガ (イルカヨガ)

回 第1～3・5月曜 11時～12時 所 千代田公民館 園さくらぎ ☎070-3233-0011 他 体が硬い方・高齢の方・男性も参加しています

### 社交ダンス (スポーツダンスわらび)

回 毎水曜 15時～16時30分 所 わらうべの里 園いそざき ☎090-3817-5279 他 ペア会員募集/自由に踊れる自主練習のサークル

### フラダンス

(ハーラウ・フラ・オカ・ヴァイ・オラ)  
回 毎水曜 11時～13時 所 四街道公民館 園たむら ☎432-7673

### スクエアダンス

(よつかいどうスクエアズ)  
回 毎木曜 19時～21時 (4月～7月) 所 わらうべの里 園みやかわ ☎432-1234

### 柔道 (市柔道協会)

回 毎火・木曜 18時30分～21時 所 中央公園武道場 園はなしま ☎090-6929-7468 他 小学生～大人

### 合気道 (四街道合気会)

回 毎水・金曜 19時～20時、第2・4日曜 14時30分～16時 所 中央公園武道場 園とくまる ☎090-3518-1624

### 【6月1日号掲載分の提出期限】 市役所・公民館…4月25日(木)

所定の掲載申込書に記入し、政策推進課、または四街道・千代田・旭の各公民館窓口へ直接提出してください。

会員募集は2カ月連続しての掲載はできません。あらかじめ、ご了承ください。

☎ 政策推進課 ☎421-6162



イベントなど予定掲載後に開催予定が変更になる場合があります。また本人、同居人で発熱や体調の優れない人がいる場合は参加を控えてください。

「困った」ときの **相談窓口**

相談名	とき	ところ	申し込み・問い合わせ	連絡先
行政なんでも相談	3・17日(水)13時～16時	福祉センター	直接会場へ	総務課 ☎421-6101
交通事故相談	今月はお休みです	福祉センター	予約制	くらし安全交通課 ☎421-6107
税務相談	16日(火)13時30分～16時30分 (申し込み)8時30分～12時	福祉センター	当日抽選(定員8組) 課税課(窓口または電話)	課税課 ☎421-6114 (本庁舎1階⑭番窓口)
人権相談	4日(木)13時～16時	福祉センター	直接会場へ	社会福祉課 ☎421-6121
弁護士相談	3・17日(水)13時～16時	福祉センター	各相談日の翌日9時から 次回の申込受付(相談は年3回まで)	社会福祉協議会 ☎422-2945 ※予約は電話のみ受付
事業に関する相談は除く	10・24日(水)13時～16時	わろうべの里		
心配ごと相談	10・24日(水)13時～16時 (受付)15時まで	福祉センター	直接会場へ	社会福祉協議会 ☎422-2945
農地相談	5月2日(木)13時30分～16時30分	農業委員会事務局	前月25日までに申し込み	同事務局 ☎421-6155
住宅増改築相談	11日(木)10時～15時	市役所玄関ホール	直接会場へ	建築課 ☎421-6144
司法書士相談	24日(水)18時～20時 (受付)19時30分まで	わろうべの里	直接会場へ	千葉司法書士会佐倉支部 ☎0476-20-2022
消費生活相談	平日9時～16時	消費生活センター		同センター ☎422-2155
高齢者に関する相談 生活、介護、認知症、 高齢者虐待の相談など	月曜～土曜日8時30分～17時15分 (年未年始、祝日を除く)	〈西・北中学校区〉 地域包括支援センター		同センター ☎420-6070
	月曜～土曜日9時～17時15分 (年未年始、祝日、第4月曜を除く)	〈四街道・旭中学校区〉 みなみ地域包括支援センター		同センター ☎497-5165
	月曜～土曜日8時30分～17時15分 (年未年始、祝日を除く)	〈千代田中学校区〉 千代田地域包括支援センター		同センター ☎497-2430
ちばサポステ (サテライト) 相談	11日(木)、26日(金)9時～17時	福祉センター	予約制	ちば地域若者サポート ステーション ☎351-5531
DV相談	平日9時～12時、13時～17時	子育て支援課	直接窓口へ	子育て支援課 ☎388-8100

防災行政無線情報提供サービス

フリーダイヤル **0120-972-302**

防災行政無線の情報をご家庭の電話で確認できます

水道緊急修理受付 市指定管工事業協同組合

☎080-5073-2713

宅内漏水はお客さまの負担が伴う場合があります

広告 広告 広告 広告 広告 広告 広告 広告 広告 広告

## 空家 空地 買取ります

遠方でも、小さくても古くても大丈夫です。  
すべて無料でご相談できます

**荷物や不用品など  
そのままOKです!**

- 固定資産税や維持管理が大変。
- 相続したけど使わない。
- そろそろ終活を始める時期かな?
- 周囲に知られずに売りたいなどのご相談を多くいただいております。

一般社団法人 全国空き家相談士協会会員

### アチーブホーム(株)

千葉事務所 富里本店

千葉市中央区中央3-14-4 富里市七栄298-62  
千葉セントラルビル3階

(公社)全日本不動産協会会員  
(公社)不動産保証協会会員  
宅建業許可:千葉県知事(4)第15716号

**0120-240-230**

営業時間:9:00～18:00  
★土日とも営業<水曜、第1・第3木曜定休>

## 下肢静脈瘤は早期の発見が大切です

足にこのような症状はありませんか **それ**  
下肢静脈瘤のせいかもしれません

クモの巣状の血管がある  
足の血管が浮き出ている  
足の皮膚が黒っぽい  
※イラストはイメージ

- 足のむくみがひどく、腫れて痛い
- 膝から下の皮膚が硬く黒っぽい
- こむら返りで夜中に目が覚める
- 足の血管の膨らみ・痛みがある
- 足の血管が 足が重い 浮いている だるい・つる

当院では、下肢静脈瘤の無料検査を行なっております。お気軽にご相談ください。

### 無料 静脈瘤の検査

静脈瘤の検査(無料)は保険外検査です

検査項目 ●超音波(エコー)による足の血管チェック  
●下肢静脈瘤の検査 ※電話予約制です。

4月の検査日程 **17日(水)・26日(金)**

ちば静脈瘤クリニック 医師 娘田 十二

### ちば静脈瘤 クリニック 予約制

☎043-307-5115

所在地/〒260-0015 千葉市中央区富士見1丁目2-11 勝山ビル6階 ※駐車場はございませんので、ご来院の方は公共交通機関をご利用ください。

診療時間	月	火	水	木	金	土
9時～12時	○	○	○	×	○	○
13時～17時	○	○	○	×	○	○

※休診日 木曜日・日曜日・祝日

# 図書館だより

今月の  
おすすめ本

『らんらんランドセル』  
モリナガ・ヨウ 著  
めくるむ (5歳くらいから)



ちょうど今は、新しいランドセルを使うのを楽しみにしているお子さんや、来年のために「ラン活(ランドセル探し)」をしている方がたくさんいらっしゃるのではないのでしょうか。この絵本では、身近でありながら意外と知られていない、「ランドセルの作り方」が紹介されています。昨今のランドセルの生地はとてもカラフルです。それを型で切り、金具と縫い合わせるなどして組み立てていきます。なんと200もの部品からできているのだそうです。読むと自分のランドセルがいっそう大切に思えるようになる1冊です。

## 4月の絵本の会 〈児童室 おはなしのへや〉 ※2日とも同内容

- 0・1歳児と保護者対象 ▶ 9日・16日(火)10時20分～10時40分
  - 2・3歳児と保護者対象 ▶ 9日・16日(火)11時～11時20分
- ※定員は各回8組 ※予約不要。児童室窓口にお越しください

## 4月のおはなし会 〈児童室 おはなしのへや〉

- ①おはなし会 (対象4歳以上)
    - ▶ 13日(土)10時30分～10時50分 ※定員は8人(保護者同伴可)
  - ②おひざでだっこのおはなし会 (対象0～3歳)
    - ▶ 13日(土)11時～11時20分 ※定員は8組(お子さんと保護者)
- ※①②ともに予約不要。児童室窓口にお越しください

## 4月のドリーム号巡回予定

水	3日 17日	介護老人保健施設のぞみ	13:40
		四街道老人ホーム	14:20
		池花ファミリー歯科駐車場	15:10
木	4日 18日	物井円福寺駐車場	13:10
		千代田集会場	13:50
		さちが丘子ども広場	14:35
金	5日 19日	四和小学校第二グラウンド	15:20
		鷹の台公園駐車場	13:35
		グリーンタウン中央公園	14:30
土	6日 20日	みそら集会場	15:15
		鹿放ヶ丘ふれあいセンター	13:10
		さつきヶ丘自治会館	14:00
		和良比小学校	14:50
		細木児童公園脇	15:30

※巡回日や急な巡回中止などの情報を  
図書館X(旧Twitter)(@yotsukaido-lib)で発信しています



今月の  
休館日 1日(月)、22日(月)  
※返却ポストは利用できます

☎ 図書館 ☎423-6443

## ほんのおたのしみぶくろ

「こどもの読書週間」に合わせて、本のお楽しみ袋(1袋に2冊入り)の貸し出しを行います。

- とき 4月26日(金)9時～ ※無くなり次第終了
- ところ 図書館地下1階児童室
- 対象 乳児～中学生

☎ 図書館 ☎423-6443



## 市税などの納期

4月30日(火)

固定資産税・都市計画税

忘れずに  
納めましょう

## 市ホームページに広告を掲載してみませんか

市では、会社やお店のPRなどの広告を掲載する事業者を募集しています。

掲載料………1枠10,000円(市外事業者15,000円)

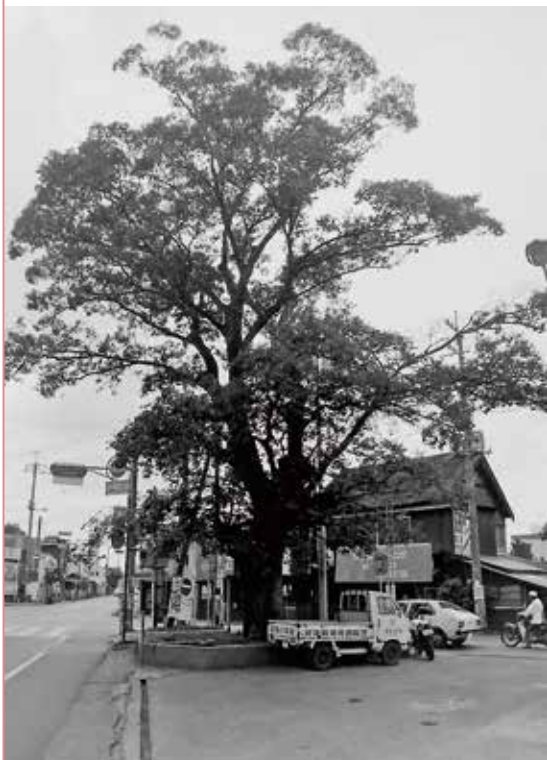
広告規格……縦60ピクセル×横150ピクセル

データ形式…GIFまたはJPEG(アニメ不可)

☎ 政策推進課 ☎421-6162

その他、申し込み方法などは、市ホームページをご覧ください





四街道の地名発祥の地 四街道十字路口

市民の日は、平成13年に市制施行20周年を記念し、市民が市の歴史を知り、郷土や市政への理解を深め、郷土愛を育むとともに自治意識を高めることを目的として制定されました。  
4月1日は、昭和56年に四街道町が市制を施行し、四街道市として歩み始めた日です。

# 4月1日は 市民の日です

／知っていますか？／



昭和61年頃の四街道駅



昭和56年の市制施行記念式典の様子

## 中央保育所子育て支援センターすずらん 再開のお知らせ



▲市ホームページ

保育所の保育士不足により5年2月から閉所しておりましたが、5月から再開いたします。引き続き予約制で行います。

子どもの遊びを通じて保護者同士が交流したり、子育ての悩みなど気軽にお話ができます。また、子育てサークルなどの活動を支援します。



### 対象

0歳～就学前のお子さんとその保護者  
(子ども15人)

### 開設日

月曜日=子育て相談  
火曜・木曜日=ばななグループ(1～5歳\*)  
水曜・金曜日=いちごグループ(0歳\*)  
土曜日=イベントや講座を開催する時のみ  
(日曜日・祝日・年末年始を除く)

### 開設時間

9時～14時

※詳細は市ホームページをご覧ください

\*4月1日現在

☎ 同センターすずらん(中央保育所内) ☎423-3400

### 編集部から

4月から新年度が始まりましたが、昨年度はどのような一年でしたか。あっという間に感じた方や長く感じた方など人それぞれかと思えます。現行の市政だよりは今号が最後。次号から市政だより四街道がリニューアルします。今後も皆さんが「読んでみたい」と思うような洗練された広報紙の発行に取り組みますので是非ご期待ください。

### 市の人口(3月1日現在)

計 96,488人(+20)  
男 48,318人(+18) 女 48,170人(+2)  
世帯数 43,944世帯(+33)

※外国人を含む住民基本台帳人口、( )内は前月比

〈うち外国人の人口〉  
男 2,091人 女 1,330人  
計 3,421人(+42)

### 電子行政サービス



市公式SNS  
Facebook  
LINE  
Instagram



よめーるの  
登録・変更