

市政だより

四街道

Yotsukaido City Public Relations

1/15

2021(令和3年) No.1114



なるぞ育メン！

パパママルーム(なのはなクラス) ⑫

教育委員会からのお知らせ ②

所得税の確定申告と市・県民税について ⑥

学生の路線バス通学定期券購入支援(延長) ⑪

市ホームページは
検索またはQRコードから

四街道市

検索



教育委員会からの お知らせ

芸術文化振興助成金の 要望申請を受け付けます

市民の皆さんが営利を目的としないで行う、3年度中の芸術文化事業に対して助成金を交付します。

※詳細は社会教育課にお問い合わせください。市ホームページをご覧ください。

主な対象事業	音楽、演劇、舞踊、伝統芸能の公演など	文芸、映像芸術の創造	文化財の保存技術、伝統工芸技術、民俗芸能の伝承 または 復活のための活動
	美術の展示など	伝統的建造物(遺跡)の保存 または活用活動	
対象者	芸術文化に関する活動をしている市民団体（個人は不可）		
対象事業	<ul style="list-style-type: none"> ▶ 企画事業…市内を会場とし、実行委員会などを組織して行う公共性 ▶ 公益性の高い事業・記念事業、周年事業（定期的に行われている事業は除く）…おおむね10周年以上で計画する事業 		
開催地	原則市内 (記念・周年事業は特別な理由の場合に限り隣接地を認める)		
対象経費	事業に直接関わる経費 (公演はイベント当日およびリハーサルなど)		
助成金の金額	助成対象額の2分の1以内の額とし、1事業50万円を限度 (企画事業は50万円、記念・周年事業は20万円を限度とする)		
申請時期	1月15日(金)～2月5日(金) (平日のみ)		
申請書類	助成金交付要望書、収支予算書、事業計画書、会則・会員名簿 ※様式は市ホームページからダウンロードできます		
申請場所	市役所第二庁舎1階 社会教育課文化係 ※申請書類は直接持参してください		

☎ 社会教育課 ☎424-8927

家庭学習の習慣をつけましょう



学習時間

- ▶ 小学校 = 10分 × 学年
- ▶ 中学校 = 60分 + (20分 × 学年)

学習内容

- ▶ まずは宿題から取り組みましょう
- ▶ 苦手意識のあるものに取り組みさせるには、保護者の励ましや見守りが必要です。毎日少しずつ取り組むようにしましょう

学習ポイント

- ▶ 帰宅後のどのタイミングで学習するか、お子さんと約束事を決めましょう
- ▶ 生活のリズムを作ることが大切です
- ▶ 集中して学習に取り組むことができるよう、テレビを消すなど環境を整えましょう

子どもたちの育成のためには、家庭と学校の連携が欠かせません。学校で習ったことを家庭で繰り返し復習したり、自分が疑問に思ったことを進んで調べたりすることで、基礎的な力が定着し、学習習慣を身に付けることにつながります。

また、本市では、小中一貫教育を推進しており、各中学校区でも家庭学習について連携を図っております。中学校区ごとの家庭学習については、各学校にお問い合わせください。

☎ 指導課 ☎424-8925



弥生時代中期のムラ（山梨地区）

文◎栗田則久（公財）県教育振興財団

市内では物井地区の御山遺跡などで、縄文時代晩期後半から弥生時代前期の土器が出土していますが、住居跡は検出しておらず、当時のムラの様子はわかっていません。弥生時代中期（約2千年前）になると、房総半島でも水田耕作が定着し、食糧生産力が高るとともに、中期後半には大規模なムラを形成するようになります。鹿島川流域では、住居跡200軒を超える環濠集落が六崎大崎台遺跡（佐倉市）で営まれます。

【相ノ谷（あいのや）遺跡】

この遺跡は、山梨地区の鹿島川と小名木川の合流地点を北東に望む、台地先端部に位置します。昭和54年の送電鉄塔建て替え工事に伴い、発掘調査を実施し、竪穴住居跡7軒（弥生時代5軒、古墳時代2軒）を検出しました。弥生時代の住居跡から見つかった土器は、宮ノ台式土器と呼ばれ、東海地方の影響を受けて成立したもので、南関東一帯に広く分布します。この他に、工具である「大型蛤刃石斧」や儀式に使われたと考えられる「有角石器」も出土しています。

【鹿島川の恵み】

鹿島川流域は、水田耕作に適した沖積地が多く、太田長作遺跡（佐倉市）、馬場No.1遺跡（本市）など弥生時代中期後半のムラ（墓域含む）が複数みつかっています。これらは住居が少なく、環濠もない、六崎大崎台遺跡より小規模な集落ですが、相ノ谷遺跡で出土した「大型蛤刃石斧」など、六崎大崎台遺跡のものに類似したものが多く出土します。このことから、大規模なムラの人々が移動し、小規模なムラをつくったと考えられます。



相ノ谷遺跡から出土した弥生土器（宮ノ台式土器）



大型蛤刃石斧

左：相ノ谷遺跡 右：六崎大崎台遺跡

提供：佐倉市教育委員会

このことから、鹿島川の豊かな資源による生産力により成立した大規模集落が、周囲に小規模集落を生み出すといった、流域における弥生時代中期後半のムラの形成過程がわかります。

◎ 社会教育課

☎424-18934

学校体育施設開放事業の説明会を開催します

3年度の利用説明と学校別の利用希望調査・調整を行います。利用を希望する団体の責任者は、必ず出席してください。

※新型コロナウイルス感染症拡大防止のため、参加人数を制限させていただきます。2年度に登録をしておらず、3年度に新しく登録を希望する団体の責任者は事前にスポーツ青少年課までご連絡をお願いいたします

とき……2月13日(土)

※登録を希望する学校により説明会の時間帯が異なります。詳細は市ホームページを参照、もしくはお問い合わせください

ところ…中央小学校体育館

対象……市内に在住・在勤・在学している10人以上で構成され、責任者が成人である団体の責任者1人

※営利団体は利用できません

持ち物…マスク、室内用運動靴、筆記用具、靴入れ袋

※マスクの着用が確認できない場合は、説明会への参加はできません

◎ スポーツ青少年課 ☎424-8926

第36回 読書感想文・感想画コンクール

2年8月～10月に作品募集した「小中学校読書感想文・感想画コンクール」において、審査の結果、優秀作品が決定しました。図書館では優秀賞に選ばれた皆さんの作品と名前を掲載した「しだれざくら」を発行し、各小中学校に配布します。

受賞者の皆さん、おめでとうございます。

◎ 図書館 ☎423-6443



「しだれざくら」表紙絵

入賞おめでとう

四街道 こども記者 クラブ通信

今号は私達が次のテーマでお届けします！

オリンピックを控え、スポーツに関連する方を取材しました！



あきとも記者



けいじ記者



こう記者



さゆ記者



はるな記者



かえて記者



ちさと記者



ゆずき記者

13

令和3年1月15日発行
四街道こども記者クラブ
www.kodomokisha.jp

今回は東京2020オリンピックをひかえ、「スポーツ」に関連している人に取材しました。取材した方は滝沢さん、山崎さん、内田さんの3人で、なかなか聞くことができないことも聞けて、楽しかったです。

長く跳ぶ選手、高く跳ぶ選手のことや、体のことに詳しい方の仕事をお伝えします！
(取材は2019年に行いました)



2019年9月14日(土)に、市内で活躍する2人の選手を取材しました。

【滝沢毅(たきざわつよし)選手】
取材当時、四街道中学校の3年生です。陸上走り幅跳びの選手で、最高記録は662cmです。滝沢さんは全国大会まで出場しています。



何故こんなにできるの？
それは食事や走力

食事はとても大事。滝沢さんは、特に豆腐をよく食べるそうです。それはタンパク質がよくとれて疲労回復にもいいからです。私は牛肉とか、お肉類かと思っていました。予想が大外れ……。

今回取材した中でびっくりしたのが走力が大切なこと。滝沢さんは「跳んだ時のフォームとかも大事だけど、走力が一番大事」と話していました。

大人になったから？

滝沢さんは大人になったら8mを跳ぶことをあたりまえにして、世界新記録の9mを跳びたいそうです。

【山崎一朗(やまざきいちろう)選手】
山崎一朗さんは、中央小学校に通う5年生(取材当時)で、走り高跳びの選手です。

2019年度に行われた市内の大会で、新記録の131cmで1位をとりました。さらに郡大会にも出場し、そこでも134cmの新記録を更新しました。



これほどの成績をおさめるまでにどのような練習をしたかを聞くと、「助走では、半円のカーブを描きながら走るのですが、跳ぶときにねじれるバネをつかうイメージ。それが、むずかしい」と言っていました。

その日のハプニングも。県の大会は、3位でした。県大会では、思わぬハプニングが！競技中にスパイクの裏がはがれたそうです。天候は……雨。しかし、普通のくつにはきかえセーフ。

これからの目標！

スポーツ関係……では無く、医者や学者になりたいそうです。

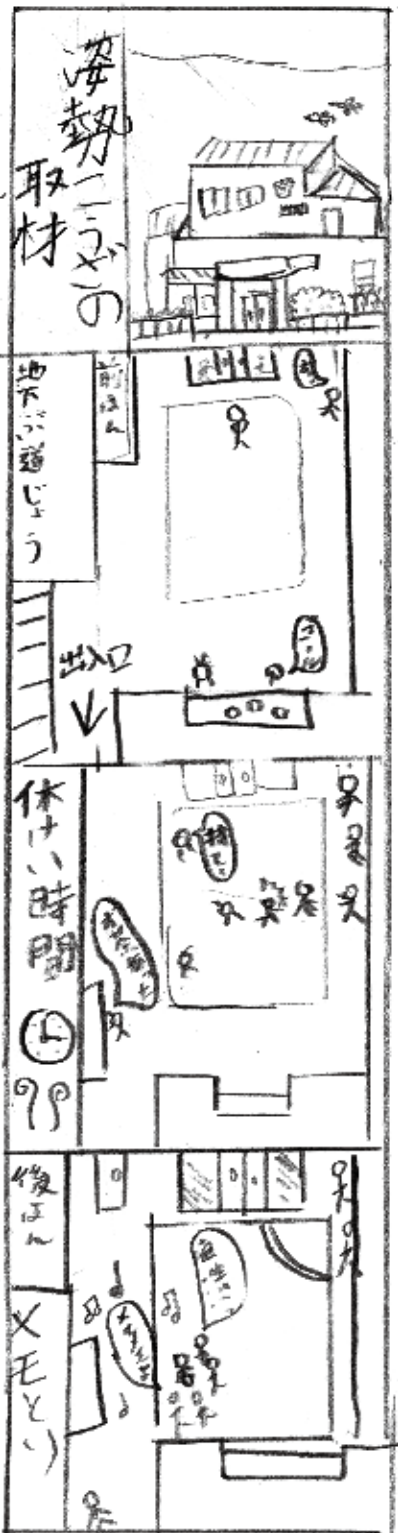


姿勢をよくすると...



●講師プロフィール
 内田直生（うちだなおき）さん
 理学療法士。乙武洋匡さんの
 乙武プロジェクトに参加。
 身長は177cm。

2019年11月10日（日）に四街道
 総合公園体育館第2武道場で「子ども
 のための姿勢講座」というものが
 開かれていたので、取材しました。
 そこには、姿勢や走りのナゾがねむ
 っていたのです。
 子どものための姿勢講座は、その名
 の通り、姿勢のことを教えてもらえ
 ます。
 姿勢を良くすると体がぶれず、その
 分体力を使わず、結果速く走れます。
 講師の内田さんは、「かけっこ講座」
 というものも開いているので、いつ
 しょにやってもいいと思います。



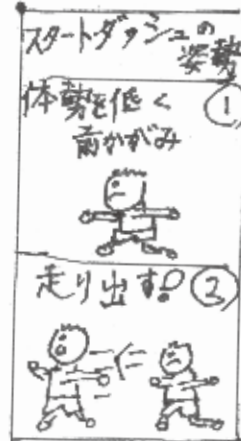
姿勢を良くする方法

頭のとっぺんの髪の毛をもって上にひっぱって
 から、背伸びして頭の手をはなして「とん」と
 下におちるように足をつけると姿勢が良くな
 っています。



走ることと姿勢は関係している!?

内田さんは、小学校からサッカーをしていた
 ため、走るのが得意だと言っていました。そ
 こで、姿勢を教えるのといっしょに走り方も
 教えていただきました。走り方で大切なのは
 スタートダッシュで、図のような姿勢でスタ
 ートします。
 走ることと姿勢はとても関係しており、姿勢
 のばし方で走るスピードは変わります。



内田直生さんの
 これからの目標

体の不自由な人が楽しく生活できるようなサ
 ポートをしたいそうです。

四街道子ども記者クラブ

住所：284-0003千葉県四街道市鹿渡1150-126
 電話：090-9109-0475（両見）
 メール：info@kodomokisha.jp
 ホームページ：http://www.kodomokisha.jp/
 Facebook：http://www.facebook.com/kodomokisha
 協力：四街道市政策推進課
 四街道市みんなで地域づくりセンター
 過去の取り組みや子ども記事はホームページをご覧ください

記事を読んだらわかるクイズ!

次の問題の〇〇に当てはまる言葉はなんでしょうか?

- ①内田さんの参加しているプロジェクトは〇〇プロジェクト
- ②滝沢さんは「跳んだ時のフォームよりも、〇〇が一番大事」と言っていました。
- ③山崎さんは郡大会に出場し、〇〇cmの新記録を更新しました。

※1②武 ②走力 ③134cm

四街道子ども記者クラブ 検索



とき 2月1日(月)・2日(火) 10時～16時

ところ 市役所新館5階第1会議室

※昼休みは、税理士が交代で対応しており、お待たせする場合がありますのでご了承ください

相談会に必要なもの

- ・認め印
 - ・申告者のマイナンバーカードまたは、通知カード+運転免許証などの身元確認書類の写しなど(代理人による申告の場合、併せて委任状と代理人の身元確認書類)
 - ・既に電子申告するためのID・パスワードの発行を受けている人は、その控え
 - ・扶養親族がいる人=扶養親族のマイナンバーの控え(申告書に扶養親族のマイナンバーの記載が必要となるため)
 - ・2年分の源泉徴収票
 - ・生命・地震保険料の控除証明書
 - ・国民健康保険税・後期高齢者医療保険料・介護保険料の支払額が分かるもの(領収書など)
※国民健康保険などの納付額のはがきは、1月29日(金)に担当課から発送予定です。納付額の確認が必要な人は、事前に各保険担当課へお問い合わせください。お問い合わせ先など詳しい内容は本紙8ページの「国民健康保険税などの納付済確認書を送付します」をご確認ください
 - ・国民年金保険料控除証明書(または領収書)
 - ・還付を受ける人=申告者名義の金融機関および口座番号が分かるもの
 - ・医療費控除を受ける人=医療費の明細書(ご自身で作成してください、明細書の様式は、国税庁ホームページ[<https://www.nta.go.jp>]で入手可)、または医療費通知書(いずれかの添付がない場合は医療費控除は適用できません)
※市国民健康保険および後期高齢者医療保険の11～12月受診分は、領収書をもとに医療費の明細書を作成してください
 - ・住宅ローン控除(2年目以降)を受ける人=住宅借入金特別控除の計算明細書、金融機関の年末残高等証明書など(詳細は成田税務署にお問い合わせください)
 - ・昨年申告した人=昨年の申告の本人控え
 - ・「確定申告書」、「確定申告のお知らせ(はがきや封書)」(成田税務署から届いている人のみ)
 - ・筆記用具、計算機
- ※このほか、各種所得控除などを受けるには、それぞれの内容に応じた証明書などが必要です。特に寄附金控除について、ふるさと納税にかかるワンストップ特例を申請している場合であっても必ず寄附金の受領証明書などをご持参ください

確

確定申告前に、上記の日程で税理士による無料申告相談会を開催します。市役所での確定申告期間中は、税務署職員および税理士による申告指導はありません。また、市役所では助言できない災害などによる損害の雑損控除や住宅ローン控除(1年目を除く)の申告についての相談もお受けできませんので、ぜひこの機会にご相談ください(住宅ローン控除1年目、土地・建物・株式などの譲渡所得については相談対象外)。

『税理士による無料申告相談会』

↳プロによる無料相談

※個人消費税、年金受給者ならびに給与所得者の所得税の申告書(住宅ローン控除1年目、土地・建物および株式などの譲渡所得がある場合を除く)を作成して提出できます

※会場の混雑緩和のため、入場には、当日会場入口にて配布する「入場整理券」が必要です。なお、入場整理券の配付状況に応じて受け付けを早めに締め切る場合があります。また、会場内には待合スペースを設置いたしません

成田税務署内 申告書作成スペース のご案内

還

付申告の作成相談のため、1月4日(月)～29日(金)に成田税務署内で申告書作成スペースを設置します。感染症対策の観点から署内に待合スペースは設置しませんが、相談開始時刻の記載された「整理券(税務署用)」を配布します。

※整理券の配布状況によっては別日のご来場をご案内する場合があります

とき 1月4日(月)～29日(金) 8時30分開庁(相談開始は9時～)

ところ 成田税務署

確定申告期間 2月16日(火)～3月15日(月) 所得税の確定申告と市・県民税について

※感染症拡大防止の観点から、ご自宅からのe-Taxによる確定申告や申告書の郵送提出のご協力をお願いします



感染症拡大防止の観点から、マスクの着用、手指消毒などにご協力ください。37.5度以上の発熱が認められるなどの場合、受付をお断りさせていただきますので、体調のすぐれない人は来庁をお控えください

『市民税・県民税申告書の送付と申告』

昨 年中に市民税・県民税の申告をした人には1月末に申告書を送付する予定です。届かない場合は課税課までご連絡ください。また、確定申告期間中は大変混み合いますので、2月15日(月)までの提出にご協力をお願いします。

市・県民税の 申告相談・提出	～2月15日(月)	8時30分～17時15分	課税課窓口
	2月16日(火)～3月15日(月)	9時～16時 16時～17時15分	新館5階第1会議室 課税課窓口

『3年度から適用される個人住民税の税制改正』

3 年度以降に適用される個人市民税・県民税（住民税）について、主な改正点は下記の通りです。改正についての詳しい説明は市ホームページに記載しております。

- ▶ 給与所得控除の改正
- ▶ 公的年金等控除の改正
- ▶ 所得金額調整控除の創設
- ▶ 基礎控除と調整控除の改正
- ▶ 非課税基準や所得控除等の適用に係る要件等
- ▶ ひとり親控除の創設および寡婦（寡夫）控除の改正

市ホームページ <https://www.city.yotsukaido.chiba.jp/kurashi/zeikin/shiminzei/kazei-kaisei/reiwa3kaisei.html>

期限内申告にご協力をお願いします

株式等の配当所得及び譲渡所得等に関する住民税について

【特】 定株式等に係る配当・譲渡所得」について、住民税の課税方式を選択するためには、当該年度の納税通知書送達前に申告書を提出する必要があります。納税通知書の送達後に申告書の提出があっても、課税方式の選択はできませんのでご注意ください。

市ホームページ <https://www.city.yotsukaido.chiba.jp/kurashi/zeikin/shiminzei/kabushiki.html>

市税などの納付は便利な口座振替で

市税などを金融機関やコンビニエンスストアに向向いて納めている人に、便利な口座振替を推奨しています。

市役所または、市内金融機関などに備え付けの申込書に必要事項を記入し、口座振替を希望する金融機関に提出してください（届出印が必要ですのでご注意下さい）。

申込期限は、各納期限の2カ月前となります。また、一度手続きすれば翌年度から自動的に継続されますので、毎年の手続きは不要です。詳しくは、市ホームページをご覧ください。お問い合わせください。

【問い合わせ】 収税課 ☎421-2252

1月24日(日)に「市税等納税相談窓口」を開設します

市税など（国民健康保険税、介護保険料、後期高齢者医療保険料、保育料含む）に未納があり、平日に納税相談に来られない人のために、休日納税相談窓口を開設します。

とき… 1月24日(日) 9時～16時

【相談窓口・問い合わせ】

- ▶ 市・県民税、固定資産税、軽自動車税について
収税課 ☎421-6115
- ▶ 国民健康保険税、後期高齢者医療保険料について
国保年金課 ☎421-6125・6126
- ▶ 介護保険料について 高齢者支援課 ☎388-8300
- ▶ 保育料について 保育課 ☎421-2238

☎ 所得税・消費税・確定申告について：成田税務署 ☎0476-28-5151 / 国税庁ホームページ <https://www.nta.go.jp>
市民税・県民税について：課税課 ☎421-6114

介護保険制度による税控除用の「障害者控除対象者認定書」申請受け付け

65 歳以上で障害者手帳などの交付を受けていない人でも、介護認定の状況から所得税と市県民税の障害者控除の対象となる場合があります。認定書発行対象者となるかどうか、事前にお問い合わせの上、申請してください。

■対象

65歳以上の要介護1～5の認定を受けている人で、確定申告に認定書が必要で、現在受けている介護認定の有効期間が2年12月31日以降までである人

※障害者控除対象者の認定基準（認知症高齢者・障害高齢者の日常生活自立度の程度）により判定します

※次の人は対象外となります

- ① 身体障害者手帳（1～6級）を有している人
- ② 知的障害者（軽・中・重度）と判定されている人
- ③ 精神障害者保健福祉手帳（1～3級）

■申請

申請者の認印と介護保険被保険者証を持参し、高齢者支援課へお越しください（申請受理後、約1週間後に認定書を申請者の住所へ郵送）

■受け付け開始

1月15日（金）から

の交付を受けている人

④ 戦傷病者手帳を有している人

⑤ 原子爆弾被爆者援護法の認定を受けている人

⑥ 認知、障害の程度が、自立または比較的軽度である人



図 高齢者支援課 ☎421-6127

4月1日から収納代理金融機関が変わります

株

株式会社三菱UFJ銀行で納付書を使用してお支払いができなくなります（口座振替は、引き続きご利用いただけます）。

また、株式会社常陽銀行が収納代理金融機関の指定取り消しとなるため、納付書や口座振替でのお支払いができません。

図 財政課 ☎421-6111

国民健康保険税などの納付済確認書を送付します

確定申告などの社会保険料控除の資料にご活用ください

2

年中に納付された「国民健康保険税」「後期高齢者医療保険料」「介護保険料」について、納付済額のお知らせを1月29日（金）に発送します。確定申告や市県民税の申告の際に、社会保険料控除を受けるための参考資料としてご利用ください（はがきを申告書に添付する必要はありません）。

このお知らせには特別徴収（年金からの天引き）分も含まれています。年金支払者から交付される「公的年金等の源泉徴収票」に記載されている額と二重計上しないようご注意ください。

控除を申告できる人は、特別徴収分は年金受給者本人に限られ、普通徴収（納付書または口座振替で納付）分は実際に負担された人となります。

還付申告などお知らせが届く前に納付済額を確認したい人は、お問い合わせください。

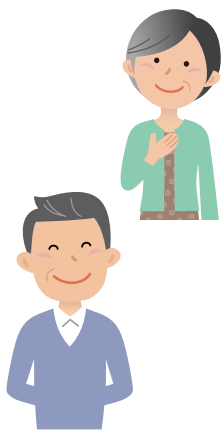


図 国民健康保険税、後期高齢者医療保険料について：国保年金課 ☎421-6125、6126
介護保険料について：高齢者支援課 ☎388-8300

帰ってきた「さきめし四街道」50%増量キャンペーン！（第2弾） 2月1日（月）10時から開始

新

型コロナの影響で売り上げが落ちている市内飲食店などを先払い電子チケットで支援するよつまちマルシェ「さきめし四街道」で、市が50%分の利用金額を上乗せしたプレミアムチケット販売キャンペーン第二弾を実施します。

■プレミアムチケット（3種類・桃色）

1500円チケット

↓1000円で購入可能

3000円チケット

↓2000円で購入可能

4500円チケット

↓3000円で購入可能

※水色のチケット（1000円、3000円、5000円）は、プレミアムを含

まない通常の支援チケットとなりますのでお間違えのないようお願いし

■期間

2月1日10時から支援金終了まで（総額70万円を予定）

■支払方法

さきめし四街道ホームページからの電子チケット購入（利用にはメールが使用できるスマートフォンやタブレット、決済にはクレジットカードなどが必要

■利用可能期間

購入日から6カ月間



※販売開始時間直後によつまちマルシェからキャンペーンページに切り替わらない場合は必ずブラウザをリロードまたは再起動してください。また、アクセスの集中などでページが開けない場合はさきめし(<http://sakimeshi.com/>)から四街道市の店舗を検索し、購入手続きを行ってください
※購入上限額は2万円となります
※詳細は、よつまちマルシェの(<http://4machi.com/>)キャンペーンページをご確認ください



50%上乗せのプレミアムチケットは
2月1日10時から発売です

固 産業振興課 ☎421-6134

セアカゴケグモにご注意ください

市

内において、特定外来生物に指定されているセアカゴケグモが発見されています。セアカゴケグモは攻撃性がなく比較のおとなしいクモですが、毒を持っていますので、素手でさわらないようご注意ください。

■セアカゴケグモの特徴

- ・毒を持っているのはメスのみ（オスは無害）
- ・成長したメスは、体長約7〜10ミリメートル、全体が黒色で、腹部背面に目立つ赤色の砂時計のような模様があります（オスには模様がありません）



■生息場所

- ・側溝の内部やその網蓋の隙間、フェンスの基部、花壇のブロックの内部、プランターの底など

■駆除方法

- ・家庭用スプレー殺虫剤を噴霧することで駆除することができます。殺虫剤がなければ、靴で踏み潰してください
- ・駆除したクモを処理するときは、素手ではなく、手袋を着用するか、庭ほうきなどを使ってください

※詳しくは、市ホームページをご覧ください

固 環境政策課 ☎421-6131

「安心・安全なまち四街道」を実現するために 消防団員募集

地 域に根ざす消防団は、「自分たちの地域は自分たちで守る」という精神の下に、地域社会に貢献しています。

市消防団では、団員の高齢化や若年層の地域コミュニティへの関心が希薄化していることにより、団員の減少が進み、常に欠員が生じています。消防団は、災害時に消火活動や救助活動を迅速に行う重要な存在です。

消防団の活動を通じて、守りたい未来、つなげる未来のために、一緒に活動しませんか。

※在学中に消防団員として活動した学生に対し、証明書を交付する制度もあります。就職活動の自己PRなどで活用できます

■消防団員の声「私が入団した理由」

- ・地域の安全を守りたい
- ・親として、地域のために活動している姿を子どもたちに見せたい
- ・将来、消防士になるために、知識・技



- 術を身に付け、地域社会に貢献したい
- ・働きながら、子育てをしながら、大学に通いながら、地域のために活動したい
- 消防団の活動**
- 〈平常時〉
- ・住民の防災意識の向上のための火災予防や防災啓発
 - ・AEDの使い方をはじめとした応急手当の普及・啓発
- 〈災害時の活動〉
- ・火災時は、初期消火や消防隊員の後方支援
 - ・地震や風水害時の救助・救出活動
- ※消防団活動は、仕事や学業など、個人の都合を妨げる活動を強制するものではありません。特に平常時は、限られた時間の中で、可能な範囲内の活動をお願いしています
- 入団資格**
- ① 満18歳以上の人
 - ※性別は問わず、学生も入団できます
 - ② 意志が強く、健康で体が丈夫な人
 - ③ 市内在住・在勤・通学もしくは近接地域に居住している人



☎ 消防本部総務課 ☎422-2475

宝くじ助成金で自治会館用備品を購入しました



宝くじの社会貢献広報事業として(一財)自治総合センターが行っているコミュニティ助成事業を活用し、もねの里3丁目自治会が自治会館で使用するテーブルやイス、電化製品などの備品を購入しました。今後は自治会館の利用者が使用します。

☎ 自治振興課 ☎421-6106

12月補正予算

12月市議会定例会において、市一般会計・特別会計補正予算が可決されました。一般会計は、既定額395億4,387万4千円に3億1,793万4千円を追加し、総額398億6,180万8千円となりました。特別会計は、既定額169億1,688万6千円に1,218万3千円を追加し、総額169億2,906万9千円となりました。12月補正予算の主なものは次のとおりです。

一般会計

【民生費】	▶ 児童福祉施設等新型コロナウイルス感染症緊急包括支援事業 児童福祉施設等新型コロナウイルス感染症 緊急包括支援事業補助金	19,000千円
【衛生費】	▶ 新型コロナウイルス対策医療機関等支援事業 医療機関等助成金	15,650千円
【教育費】	▶ 小学校施設設備維持管理事業 八木原小学校北校舎改修工事 他	69,948千円

※詳しくは市ホームページをご覧ください ☎ 財政課 ☎421-6111

学生の路線バス通学定期券購入支援（延長）

路

線バス通学定期券を購入した世帯に対する支援金の支給期間を延長しました。

対象：2年10月1日時点で、本市に住民登録のある人で、2年2月1日～3年2月28日までに市内バス路線を有する事業者（高速バスを除く）が発行する3カ月以上市内停留所を利用できる通学定期券（「アスパ」「CAN・BUS・LIFE」は市内停留所を利用する人に限る）を購入した人
 ※国、県、市等が通学定期券の補助を行っている者を除く

※世帯主からの申請が必要（世帯主に対して支給）

支給金額：定期券の購入額

※1回限り（上限1万円、小学生は上限5千円）

申請期間：3月15日（月）まで（消印有効）

申請方法：申請書、通学定期券の写し（両面）、世帯主の本人確認書類の写し、世帯主の振込口座の写し、誓約書兼同意書を政策推進課に提出（原則郵送）

郵送先：四街道市鹿渡無番地 政策推進課

課

最大1万円
支援



☎ 政策推進課 ☎421-6161

よつかいどう ファミリー・サポート・センター アドバイザーを募集します

業務内容…子育ての援助を受けたい会員と援助をしたい会員の調整を行う業務、会員との打ち合わせ（車を使用）、簡単なパソコン入力業務

勤務日…月12日勤務（原則平日）9時～17時（うち休憩1時間）

募集期間…2月12日（金）まで（必着）

※詳細は、市ホームページをご覧くださいか、お問い合わせください

☎ 保育課 ☎421-2238

3年度子どもルーム（学童保育所） 主任支援員、支援員、補助員募集

業務内容…子どもルームの指導員として学童の保育に従事

資格要件…放課後児童支援員認定資格（補助員は不問）

勤務場所…市内23カ所の子どもルームのいずれか

雇用期間…雇用日～4年3月31日

応募方法…登録申請書（社会福祉協議会窓口、同協議会ホームページにて入手可）に写真を貼り、有資格者は資格を証明する写しを添えて同協議会子どもルーム係に持参または郵送

※詳細は、社協ホームページをご覧ください
お問い合わせください



社協ホームページ▶

☎ 社会福祉協議会 子どもルーム係 ☎309-5445
（担当：保育課）

健康・福祉

* 街かど心の相談

精神的な悩みや不安などの相談を、市が委託する成田地域生活支援センターの精神保健福祉士がお受けします。相談内容は秘密厳守しますので、安心してご相談ください。

※過去に利用したことがある人はご遠慮ください

とき…2月19日（金）14時～16時

ところ…障害者支援課2階 会議室

定員…先着3人 ※要予約、費用無料

申し込み・問い合わせ…1月18日（月）～2月12日（金）（平日のみ）に障害者支援課 ☎421-6122 FAX421-2676

和良比はだか祭りの 一般公開は中止になりました

和良比はだか祭りは、五穀豊穡と住民の安全、子どもの健康を護る皇産霊（みむすび）神社の伝統的な祭礼です。例年、この祭りでは、裸衆が拝殿と神田（しんでん）を往復し、神田にて豊作を祈るための田植え、泥の投げ合いや騎馬戦を行い、祭りを盛り上げておりましたが、今年度は新型コロナウイルス感染症拡大防止のため、参加者の公募および祭礼の一般公開は行わないこととなりました。

☎ 産業振興課 ☎421-6134





新型コロナウイルス感染防止の観点から、イベント等予定掲載後に開催予定が変更になる場合があります。主催者に改めてご確認くださいませようをお願い申し上げます。また本人、同居人で2週間以内に37.5度以上の発熱や体調の優れない人がいる場合は参加を控えてください。



子育て

* 離乳食のお話 ③

とき…①1月22日②1月29日③2月19日④2月26日13時30分～14時30分（いずれも金曜日）

ところ…まちの保育園成山 子育て支援センターまちっこ

対象…①5～6カ月②7～8カ月③9～11カ月④12～18カ月

定員…各4組 ※要予約、参加費無料

持ち物…筆記用具

申し込み・問い合わせ…希望日2日前までに同センターまちっこ ☎31213407

(担当…保育課)

* ベビーひろば 小さな赤ちゃんDAY

とき…2月4日(木)10時30分～11時30分

ところ…四街道公民館 2階和室

対象…10カ月より小さなお子さんと保護者

定員…10組 ※要予約、参加費無料

内容…助産師相談、子育て相談、おもちゃ制作、触れ合い遊びなど

申し込み…1月12日(火)～ エンゼルステーション保育園ホームページ内「イベントのご案内」より申し込み

☎同園 ☎42413327

(担当…保育課)

* 中央保育所子育て支援センターすずらん 出前 in わろうべの里

とき…2月10日(水)10時～11時30分

ところ…わろうべの里(ホール)

対象…市内在住の1歳6カ月～就学前の子どもとその保護者

定員…子ども20人 ※参加費無料

内容…遊びのコーナー、親子体操、お楽しみシアター、育児健康相談など

※外靴のまま遊びますので、お子さんの靴もお持ちください

※当日も、すずらんの「あそびの広場」は開設しています

申し込み…1月26日(火)13時～電話で子育て支援センターすずらん

☎同センターすずらん(中央保育所内) ☎42313400

* パパママルーム(なのはなクラス)

ママ友・パパ友づくりや、赤ちゃんとの生活を学ぶ機会として、ぜひご参加ください。

とき…3月13日(土)9時～12時

ところ…保健センター

対象…本市に住民登録のある、初めてパパ・ママになる人

※夫婦での参加、妊娠6～8カ月ごろの参



加がおすすめ(1人での参加も可)

定員…先着10組程度

内容…出産準備、赤ちゃんとの生活についての話、赤ちゃんのお風呂実習など

持ち物…母子健康手帳・副読本、子育て情報ブック(必要人は軽食)

飲み物(必要な人は軽食)

申し込み・問い合わせ…健康増進課 ☎42116100

* おやこカウンセリング

子育てがうまくいかなくてイライラしてしまう、子どもが落ち着きがなくて困っている、友達と上手に遊べないなどの悩みに、お子さんを遊ばせながら専門家がゆっくりとお話を聞きます。

とき…1組約1時間(予約制)

ところ…保健センター

対象…市内在住の15歳以下の子どものその保護者(原則1回)

☎健康増進課 ☎42116100

**熱があるとき、
まず、かかりつけ医へ電話！**

(いない場合・対応不可は下記に)

県発熱相談センター (24h/365日) ☎03-6747-8414

健康増進課 (平日9時~17時) ☎043-421-6100

*** 3年度保育所入所案内 (第2次)
2月1日(月)から申込受付開始《予約不要》**

4月から保育所(園)および認定こども園(以下「保育所」という)の入所を希望する児童の第2次申込受付を開始します。

※市外の保育所の入所申込受付は終了しました。5月の市外の入所申込受付は3月1日(月)~31日(水)です

■ **申込書** ※市ホームページからも入手可
保育課で配布(平日のみ)

■ **受付・面接** ※予約不要
とき: 2月1日(月)~15日(月)(平日のみ)
8時30分~12時、13時~17時15分

ところ: 保育課

■ **留意事項**

① 入所希望のお子さんの面接を行いますので、一緒にお越しください

② 書類に不備がある場合は受け付けできません。また申込書確認後、添付書類が必要になる場合があります(郵送による提出不可)

③ 書類の訂正時に必要ですので印鑑をお持ちください

④ 「認定こども園四街道さつき幼稚園」希望者は、保育課で申し込む前に園での面談が必要となります

※その他、詳細は市ホームページや配布資料をご確認ください

☎ 保育課 ☎ 421-2238

定例相談

相談名	とき	ところ	申し込み	問い合わせ
家庭教育相談 (親子関係・しつけなど) 学校教育相談 (不登校・いじめ・非行など)	月~金曜日9時~17時	・青少年 育成センター ・教育サポート室	直接会場へ	青少年育成センター 問 ☎421-7867 相談 ☎423-0066 ☎0120-423-006 (フリーダイヤル) 教育サポート室 ☎421-7869
スクールソーシャル ワーカーによる相談	週1回 ※詳しくはお問い合わせください		予約制	指導課 ☎424-8925
就学相談・発達相談	月~金曜日 8時30分~12時、13時~17時	第二庁舎相談室	予約制	☎421-2578 ☎421-5220 ☎433-2300 ☎432-8621 ☎423-4647
スクールカウンセラーに よる電話相談	〔中学校〕 水曜日 14時~16時 木曜日 13時~15時 木曜日 14時~16時 火曜日 14時~16時 金曜日 13時~15時	四街道西中学校 四街道北中学校 四街道中学校 旭中学校 千代田中学校	各学校へ (各学校の休業 日を除く)	☎422-2726 ☎422-2711 ☎237-5990
スクールカウンセラーに よる相談	〔小学校〕 水曜日(隔週) 金曜日(隔週) 金曜日(隔週) 木曜日 水曜日	四街道小学校 大日小学校 吉岡小学校 中央小学校 和良比小学校	予約制	☎421-7869
子育て電話相談	月~金曜日 8時30分~17時	健康増進課		健康増進課 ☎421-6100
ことばの相談	月~金曜日 9時~12時、13時~17時	健康増進課	予約制	健康増進課 ☎421-6100
家庭児童相談	月~金曜日 9時~12時、13時~17時	家庭児童相談室	直接同室へ	同室 ☎423-0783
ひとり親相談	月~金曜日 8時30分~17時15分	子育て支援課	直接窓口へ	子育て支援課 ☎421-6124
虐待・DV相談				☎388-8100

ほのぼのの文芸

短歌 下村光男選

古壁に血管のごと葛の這う主人亡くした旧家の土蔵
 日ごと増す満天星の紅き色車窓に見るは朝の楽しみ
 蠅さえもいとしくなりぬ無機質の部屋に住まいて六年が過ぐ
 なんだかだ育児は孤独と想うため毎日通う児童センター
 わが祖母は武家の出にして凜たるも町の小町で琴弾いたそな
 四街道 榎貝堅太郎
 選後評○須賀作品、古壁に這う葛の様を血管のようだとならえたその眼と、下二句の具体がかもす世界は、優れた寒色系の絵画を思わせ、実に印象に残る一首だ。後藤作品、日ごと真紅へと色を増す満天星の美しさ、その数日間の様子をさわやかに詠じている。榎貝作品、祖母は武家の出で凜としていたが、小町（美人のたとえ）とも呼ばれ、琴を披露することもあったと、伝え聞く祖母のことを、にっこりとして詠みとめた歌だ。

俳句 佐藤次雄選

ままごとの背に羽根休め赤蜻蛉
 血管を探るナースの冬ぬくし
 明日思い歩む八十路に柿実る
 新しき部屋より眺む冬の富士
 木の国の母より届く五穀餅
 四街道 榎貝堅太郎
 旭ヶ丘 関谷尚子
 山梨 田畑公子
 和良比 雨宮町子
 千代田 横溝玲子
 選後評○榎貝作品、面白い写生であり、情景も鮮やかである。関谷作品、コロナ禍で医療従事者は大変な思いをしている。作者のナースを見る目の温かさを感じる。田畑作品、己の歩み来し道、また明日を季語に託して詠んだようにも見え、共感をしやすい作品である。雨宮作品、新しく入居した部屋から富士山が見えた感動が伝わる。横溝作品、簡明な句であるが、母子の情愛が伝わってくる。

川柳 潮田春雄選

一年のうさを丸める餅つき機
 ふさふさの髪と結婚したはずに
 欲のない顔はしたけど寝つかれず
 生きざまの手紙読みとく心旅
 性格も背中も丸く古希の人
 千代田 舟崎美恵子
 千代田 横須賀弘子
 下志津新田 内田長一郎
 さちが丘 高松 泰
 和良比 久賀田洋子
 選後評○コロナの一年でした今年は。一作目、憂さを丸めるのは餅つき機とは知らなかった。面白さがある。二作目、本当にお互いに黒々とした髪と夫婦になったのだが、川柳らしく愉快。三作目、この句は素晴らしい。下五の「寝つかれず」に大きな意味がある。四作目、生きざまの手紙。下五の「心旅」に意味がありそうである。最後も人間の姿を詠んでいて心が揺れる。新年も元気で川柳を楽しみましょう。

応募資格=市内在住の人で、未発表作品の応募に限ります (随時受け付け)
 応募方法=応募部門(俳句・短歌・川柳)を明記し、作品・住所・氏名・電話番号(任意)を記入の上、
 政策推進課宛て郵送または持参(郵送の場合、はがき・封書どちらでも可)
 ◎俳句・短歌・川柳各3点まで投稿可 ◎作品・氏名にはすべて振り仮名を付けてください

広告 広告 広告 広告 広告 広告 広告 広告 広告 広告

ご入居者様 募集中 サービス付き高齢者向け住宅 **今年2月オープン 新しい施設です!!**

まごころ館 四街道

四街道市中台のサービス付き高齢者向け住宅です。
 特別養護老人ホームと認可保育園に隣接。
 すぐ隣には無農薬・無化学肥料の農園もございます。
 お散歩中の子どもたちの笑い声、鳥の鳴き声…
 季節の移ろいを感じられる、自然豊かなところですよ。

個別モデルルーム  運営: 社会福祉法人千葉シニア 

ご見学・ご相談随時受付しております。お電話でご予約ください ☎043-312-8935 〒284-0037 四街道市中台501-1 <https://magokorokan.com/onestop.com> 

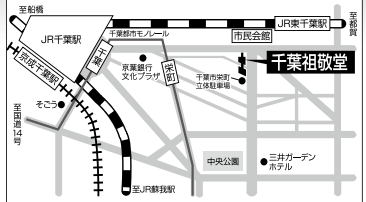
やすらぎの室内墓苑 ~改葬・永代供養・生前予約~

①全自動機械式納骨堂 **②個別永代供養墓・合祀墓 エテルノ**

一式 95万円 (年間管理料:税別12,000円)
 ◎通常のお墓のように代々ご使用いただけます。
 ◎宗旨宗派不問/承継制限なし

1名(7回忌まで) 19万円~
 ◎御供養は宗教法人祖敬会が行います。
 ◎お申し込み後の追加料金はございません。
 ◎生前予約も承ります。

【ご案内時間】10:00~17:00 年中無休



JR東千葉駅徒歩3分 **千葉祖敬堂** **終活セミナー開催中**
 千葉市中央区栄町2-1 経営管理:宗教法人 祖敬会 **まずはお気軽にお問い合わせを ☎043-227-4194** <http://www.chiba-sokeidou.jp> **千葉祖敬堂** **検索**



各種開催・募集

運転でボランティア！ 移送ボランティア養成講座

自力での外出が難しい人を、社会福祉協議会のリフト、スロープ付きの車で送迎するために、運転するボランティアを募集しています。
とき…2月14日(日)・28日(日) 9時30分～16時 ※両日同内容。ご都合の良い日を選択してください
ところ…総合福祉センター
内容…車の操作習得
定員…各日先着10人
 ※移送ボランティアは74歳定年制です
申し込み・問い合わせ…ボランティアセンター (社会福祉協議会内)
 ☎421-6300 FAX422-2807
 ✉vc@yotsukaido-shakyo.or.jp



わろうべの里児童センター うさぎのおひなさま作り

エコクラフトでかわいい「うさぎのおひなさま」を作りましょう。
とき…2月20日(土) 9時30分～10時30分
ところ…わろうべの里児童センター
対象…市内の小学生
定員…10人
参加費…200円
申し込み…2月7日(日) 9時～電話でわろうべの里
 ☎ わろうべの里 ☎433-6201

児童センター 手作りクラブ 牛乳パックでランタンづくり

とき…2月21日(日)10時～12時
ところ…福祉センター内児童センター
定員…12人
対象…小学生
参加費…100円

申し込み・問い合わせ…1月28日(木) 9時～17時に電話で福祉センター内児童センター ☎423-2940

※一度に複数名の応募不可(兄弟姉妹除く)
 ※申し込み多数の場合は抽選
 ※新型コロナウイルスの影響に伴い中止する可能性があります

定例教育委員会会議

とき…1月22日(金)14時～
ところ…第二庁舎

《傍聴について》

定員…3人(先着順・予約不要)

※駐車場には限りがありますので、車での来場はご遠慮ください

※都合により急きよ日程が変更となる場合がありますので、事前にお問い合わせください

※傍聴には、マスクの着用、アルコール消毒、健康状況の報告(自宅での検温)が必要です

☎ 教育総務課 ☎424-8924

広告 広告 広告 広告 広告 広告 広告 広告 広告 広告



四街道市・千葉市・佐倉市を中心とした「まちの税理士」

渡邊ともお税理士事務所

(千葉県税理士会 成田支部所属) 代表 渡邊朝生

取扱業務

- 法人税務申告
- 個人確定申告
- 相続税申告
- 贈与税申告
- 税務調査立会
- 会社設立



お電話にて
お問合せください

☎043-312-4667

■営業時間/平日9:00～18:00
〒284-0003 四街道市鹿渡968-7 大野ビル104

四街道 税理士 検索

こころ成仏 印旛のもり 永代供養墓苑 最後は土に還る

お寺が永代に亘り、管理し供養してくれる安心のお墓。 誰にも負担や迷惑をかけない安心のお墓です。



樹木葬



聖観音プレート葬

一霊様30万円～ 埋葬後の費用負担は一切ございません

樹木葬		御影造りプレート葬		聖観音プレート葬	
一区画	30万円	一区画 (~4霊位様)	48万円	御一霊位	15万円
				一区画 (~10霊位様)	50万円



私たちの永代供養墓は永遠に移転、合祀、合葬をしないスタイルです。

印旛のもり 圓通寺墓地 所在地:佐倉市角来163

電車 「京成佐倉駅」下車～白井四街道行きバス角来下車～徒歩6分

お車 東関東自動車道「佐倉IC・四街道IC」下車～印旛沼方面7km約20分

☎0120-053-083 受付時間 9:00～17:00

くわしくは 永遠の会 検索 販売受託:有限会社 五光

包丁不要! 湯煎で簡単絶品料理を作ってみませんか

男性のための応援料理教室



完成! /



オムレツの具材を揉み込む



スープの具材をポリ袋に入れる



炊飯器で作るトマトライス



2つのポリ袋を一緒に鍋へ

☎ 政策推進課 ☎421-6161

男女共同参画フォーラム事業の一環として、料理に不慣れな男性でも簡単にできる料理レシピを市ホームページで公開しています。今回は男性のための応援料理教室オンラインとして、市内でベーグル専門カフェを営んでいる芝崎正和さんにご協力いただき、耐熱ポリ袋を使った、手や調理器具を汚さず湯煎で簡単にできるオムレツやミネストローネ、トマトライスの作り方を紹介しています。

メインの食材に缶詰(カットトマト、ミックスビーンズなど)を使い、より簡単に本格的な味が作れるレシピです。ぜひ、ご自宅で簡単絶品料理にチャレンジしてください。

また共働き家庭が増える中、料理に限らず男性が家事に取り組む必要性は高まっています。自分のできるところから、少しずつ始めてみませんか。

レシピはこちら▶



まちのほっと情報

市民安全パトロール隊員への感謝状贈呈式を行いました

地域の子どもたちからは感謝のビデオレターが届けられました

市民安全パトロール隊員に、市からの感謝状を贈呈する式典を11月17日に行いました。同パトロール隊は平成18年に組織され、市内を青色防犯パトロールカー(通称:青パト)で巡回し、安心して安全なまちづくりの推進のために活動しています。

隊員の皆さんには、市長からの感謝状のほか、中央小学校こどもルームの児童から感謝のビデオレターが届けられました。

隊員の皆さんは子どもたちの感謝の言葉に笑顔で応え、これからの活動に向けて気持ちを新たにされているようでした。



☎ 自治振興課 ☎421-6107

編集部から >>

今号の9ページでは、「さきめし四街道」第2弾のチケット販売キャンペーンについて掲載しています。50%上乗せのプレミアムチケットを2月1日10時から発売しますので、ぜひご購入ください。

市の人口(12月1日現在) >>

※外国人を含む住民基本台帳人口、()内は前月比

計 95,266人(+21)
男 47,669人(+11) 女 47,597人(+10)
世帯数 42,191世帯(+23)

《うち外国人の人口》
男 1,539人 女 1,033人
計 2,572人(-3)

電子行政サービスは
右のQRコードから
ご利用ください >>



四街道市公式
フェイスブック



よめーるの
登録・変更