



確定申告は自宅から

## 「所得税の確定申告」 「市民税・県民税の申告」について ②

障害基礎年金などを受給しているひとり親家庭が  
「児童扶養手当」を受給できるようになります ⑥

3年度 がん検診の申し込みが始まります ⑧

よつぼくんのコマ撮りアニメ劇場 ⑨

市ホームページは  
検索またはQRコードから

四街道市 検索



感染症拡大防止の観点から、ご自宅からのe-Taxによる確定申告や申告書の郵送提出のご協力をお願いします。また、ご来庁の際にはマスクの着用・手指消毒などにご協力ください。37.5度以上の発熱が認められるなどの場合、受け付けをお断りさせていただきますので、体調のすぐれない人は無理をせず来庁を控えていただくようお願いいたします。

確定申告書は国税庁ホームページで作成・印刷もできます▶



## 所得税の確定申告

### 申告が必要な人

- ①各種の所得の合計が、所得控除（基礎控除、扶養控除など）の合計額を超え、所得税を納付することになる人（ただし、年金収入が400万円以下かつその他の所得が20万円以下の人を除く）
- ②給与所得者で次のいずれかに該当する人
  - ・給与の年間収入金額が2,000万円を超える人
  - ・給与を1カ所から受けていて、給与所得や退職所得以外の所得金額の合計額が20万円を超える人
  - ・給与を2カ所以上から受け取り、年末調整をされなかった給与の収入金額と、給与所得や退職所得以外の所得の合計額が20万円を超える人
  - ・年の途中で退職し、年末調整を受けていない人
- ③医療費控除や住宅ローン控除などを受けられる場合、所得税が還付になる人

## 市民税・県民税の申告

### 申告が必要な人

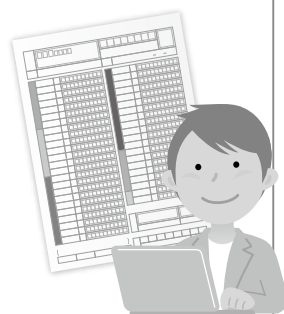
- 3年1月1日現在、市内在住の人で①～④に該当する人、また⑤については自己の所有する事務所などが市内にある人
- ①事業（農業・営業など）や不動産などの所得があったが、所得税を納付することにならないため、確定申告をしない人
  - ②所得税の申告の対象にならない所得があった人（給与所得者で給与所得以外の所得が20万円以下の場合など）
  - ③給与所得のみで勤務先から市役所に給与支払報告書が提出されていない人（提出の有無は勤務先にご確認ください）
  - ④年金収入が400万円以下かつその他の所得が20万円以下で確定申告は不要だが、申告する控除がある人
  - ⑤市外に住んでいて、市内に事務所、事業所、家屋敷などがある人
- ※①～⑤に該当しない場合でも、所得証明書の発行などの行政サービスを受けるに当たり申告が必要になる場合があります
- ※2月15日(月)までは課税課（14番窓口）、確定申告期間中は市役所新館5階で受け付けます。確定申告期間中は大変混み合いますので、なるべく2月15日までに提出ください

申告は正しく期間内に！ 申告期間…2月16日(火)～3月15日(月)

「所得税の確定申告」「市民税・県民税の申告」について

### 申告時に用意するもの

- ▶ 昨年の申告書等の控えや源泉徴収票など申告に必要な書類
  - ▶ 印鑑およびマイナンバーに係る身元確認書類（①マイナンバーカードまたは②通知カードおよび保険証または免許証など）※市役所で提出する場合はコピーも必要です
- ◎申告に必要な書類の詳細については、本紙1月15日号や市ホームページ（<https://www.city.yotsukaido.chiba.jp/kurashi/zeikin/shiminzei/oshirase0201.html>）を参照ください
- ※医療費控除について、市国民健康保険および後期高齢者医療保険の11～12月受診分については、領収書を基に医療費の明細書を作成してください
  - ※各種所得控除等を受けるためには、それぞれの内容に応じた証明書などが必要です。特に寄附金控除について、ふるさと納税に係るワンストップ特例を申請している場合であっても必ず寄附金の受領証明書等をご持参ください



**確定申告書などの作成には、国税庁ホームページの「確定申告書等作成コーナー」(https://www.keisan.nta.go.jp) をご利用ください**

- ・税務署に行く手間がかかりません
- ・画面の案内に従って金額などを入力するだけで、申告書が作成できます
- ・確定申告期間中は24時間いつでも利用できます
- ・パソコン、スマホ、タブレット端末のいずれも利用可能です
- ・ご不明な点は電話で問い合わせできます

**申告書は郵送でも提出できます**

- 【所得税の確定申告書】**  
〒286-8501 成田市加良部1-15  
成田税務署
- 【市・県民税の申告書】**  
〒284-8555 四街道市鹿渡無番地  
四街道市役所課税課

**確定申告期間中の確定申告会場、受付時間などのご案内**

**市役所での申告**

**とき 2月16日(火)～3月15日(月)**

(土曜・日曜日、祝日を除く)

午前の部：9時～12時 (9時開場)

午後の部：13時～15時

※提出のみの人は9時～16時に受け付け

**ところ 市役所新館5階**

- ▶ 会場の混雑（3密）を避けるため入場制限を実施しますので、混雑状況によって後日の来場をお願いする場合があります
- ▶ 混雑が予想され、1日に助言できる人数に限りがあるため、受け付けを早めに終了することがあります。また、午前中の受け付け人数を超えた場合、午後の受け付けを行うため、午前中で当日の受け付けが終了することがあります。あらかじめご了承ください
- ▶ 市役所での確定申告書の提出は上記の受付時間のみとなります
- ▶ 国税庁のソフトを利用して、パソコンへの簡単な入力により確定申告書を作成します。パソコンの使い方に自信がない人も、市役所職員がご案内しますのでご安心ください

**【市役所で助言できる内容】**

- 令和2年分の「確定申告書A」で申告できるもののうち、次のもの
- ・給与所得、雑所得(年金を含む)、総合課税の配当所得、一時所得
- ・上記所得の人の、医療費控除などの還付申告

**【市役所で助言できない主な内容】**

- 上記助言できる内容以外のもの。主な例として、
- ・令和2年分の「確定申告書B」で申告するもの(分離申告、事業所得など)
- ・住宅ローン控除や特定支出控除および外国税額控除を含む申告
- ・雑損控除等の申告(台風などで住宅や家財に損害を受けた人の税制上の措置)
- ・令和元年分(平成31年分)以前の申告、準確定申告などが助言できない内容になります。
- ▶ 市役所で助言できない内容については、2月1日(月)以降に以下の「イオンモール成田のイオンホール」で申告してください。なお、市役所は提出のみであれば全ての申告書を受け付けます
- ▶ 国民健康保険税や介護保険料などの年間支払金額が不明な人は、事前に確認してからお出掛けください

**税務署による「所得税・個人事業者の消費税・贈与税の申告書作成会場」**

**とき 2月1日(月)～3月15日(月)** (土曜・日曜日、祝日を除く)

※2月21日(日)・28日(日)に限り、確定申告の相談および受け付けを行います

※還付申告などをされる人のために3月16日(火)～29日(月)も相談を受け付けています(土曜・日曜日、祝日を除く)


受付：9時～16時 ※相談および提出は17時まで

**ところ イオンモール成田2階**

**「イオンホール」**

(成田市ウイング土屋24)

／**入場整理券が必要です！当日会場配布するほか、事前にLINEアプリで入手できます**／

- ▶ 確定申告会場の混雑（3密）緩和のため、会場への入場には「入場整理券」が必要です。なお、入場整理券の配布状況に応じて後日の来場をお願いするなど受け付けを早めに締め切る場合があります。入場整理券は当日会場配布のほか、LINEアプリで国税庁LINE公式アカウントを「友だち追加」することで、日時指定の入場整理券を事前に入手できます
- (LINE ID: @kokuzei) LINE友だち追加はこちら▶ 
- ▶ 上記日程期間中（3月29日(月)まで）は税務署内に申告書作成会場はありませんので、ご了承ください
- ▶ 会場開設日および最終週は、大変な混雑が予想されます。混雑の状況によっては長時間お待ちいただくこともありますので、ご了承ください

**【申告書作成会場等の留意事項】**

- ▶ 9時～10時までの間、イオンモール成田へは、立体駐車場3階から連絡通路を通り、モール2階C入口からお入りください(他の入り口は利用できません)
- ▶ 申告書作成会場では、国税の納付、納税証明書の請求・発行、申告書の閲覧サービス、開示請求、相続税の相談は行っておりませ

- るので、直接税務署へご来署ください。また、税務署でも3月末までの期間は、相続税の個別相談は実施しません
- ▶ 振替納税をご利用になると、振替納付日に自動引き落としとなります。申込手続きについては税務署の管理運営部門にお問い合わせください
- ▶ 平成28年分以降所得税及び復興特別所得税・個人消費税・贈与税の申告書は税務署へ提出の都度、マイナンバー（個人番号）の記載と、本人確認書類の提示または写しの添付が必要です
- 《本人確認書類の例》
- ①マイナンバーカード（個人番号カード）のみ（【番号確認書類】と【身元確認書類】を兼ねています）
- ②通知カードなど【番号確認書類】+ 運転免許証や公的医療保険の被保険者証など【身元確認書類】
- ※郵送にて申告書を提出する場合は、①の写し（表裏両面）または②の写しを添付してください
- ※ご自宅からe-Taxで送信する場合は、本人確認書類の提示または写しの添付は不要です

☎ 所得税・確定申告について…成田税務署 ☎0476-28-5151 / 国税庁ホームページ <http://www.nta.go.jp>  
市民税・県民税について…課税課 ☎421-6114





国民年金Q & A 知って、  
あんしん /

**Q** 国民年金の保険料をまとめて納めると割引になると聞いたのですが、本当ですか？

**A** 国民年金保険料は指定の期限までに一括で納める（以下「前納」と割引される制度があります。2年度の保険料を前納した場合の割引額については以下の表のとおりです。

また、現金納付で前納を希望される際は任意の月から年度末分まで（例えば、8月～翌年3月までの8カ月分など）も可能です。この場合、専用の納付書が必要になりますので、幕張年金事務所（☎212-8621）にお問い合わせください。口座振替で3年度、4年度の2年分（3年4月～5年3月）および3年度の1年分（3年4月～4年3月）、前期6カ月分（3年4月～3年9月）の前納を希望される人は、3年2月末までに年金手帳や金融機関届出印などを持参して、金融機関の窓口で口座振替の申込手続きをしてください。

【2年度前納割引額】

	割引額	
	口座振替	現金納付
6カ月前納	1,130円	810円
1年前納	4,160円	3,520円
2年前納	15,840円	14,590円

ただし、前納の口座振替ができなかった場合、毎月引き落とし（翌月末引落）になってしまうのでご注意ください。

☎ 国保年金課 ☎388-8400

くらしのアドバイス! こんなとき  
どうする? /

部屋を借りるときの注意情報!!

■必ず現地に行って確認しましょう

インターネット上の文字情報や写真だけを見て契約し「こんな物件だとは思わなかった」などとトラブルになることがあります。建物・部屋・設備などの状況、周辺環境、昼間や夜の状況など自分の目で確認し判断することが大切です。

■申込金の返金トラブルに注意

一旦申し込んだ物件をキャンセルしたときに、支払った申込金の返還を拒否されてトラブルになることが少なくありません。申込金の返還を拒むことは宅建業法により禁止されています。申込金は返してもらいましょう。

■契約内容を理解し、納得してから契約しましょう

物件を契約する際は、物件状況や取引条件など重要事項についての説明を受けて慎重に判断しましょう。賃貸借契約で一番多いトラブルは、建物を明け渡す際の原状回復をめぐるものです。本紙3月1日号の特集で紹介します。

☎ 消費生活センター ☎422-2155

「シニア憩いの里」を運営してみませんか

市

では、高齢者の生きがいづくりを促進する目的で、高齢者などが自由に集い交流できる施設「シニア憩いの里」を3年度に設置・運営してくれる皆さんを募集します。気の合う仲間たちが気軽に集える場所を、自分たちの手で運営してみませんか（市からの補助金交付あり）。

他の補助金を受け  
ている場合を除く）  
※審査あり

募集期間：2月1日（月）～26日（金）

応募方法：年間事業計画書、年間収支予算書を任意の様式で作成の上、社会福祉課窓口へ持参（電話予約をお願いします）

※窓口にて書類記入あり。代表者の印鑑を持参してください

募集数：5カ所（各中学校区1カ所）

補助金額：施設の維持管理費・運営費の一部（上限は月額3万円。ただし、市の

※詳細は、補助金交付要綱（市ホームページから入手可）をご覧ください



☎ 社会福祉課 ☎421-6121

シニア従業員の仕事説明会

高

高齢者の見守りや雇用促進などを推進するセブンイレブング、シニア従業員の仕事説明会を開催します。地域で、豊富な経験を生かしてみませんか。

とき：3月8日（月）10時～11時30分（受付9時40分～）

ところ：市商工会館3階大会議室

対象：おおむね60歳以上の人（年齢上限なし）

定員：先着10人 ※要予約

申し込み：電話で産業振興課

☎ 産業振興課 ☎421-6134



## 全国瞬時警報システム (J-ALERT) の 全国一斉情報伝達訓練を実施します

全国瞬時警報システムの動作確認のため、市内の防災行政無線子局 (スピーカー) から、試験放送が流れます。

とき 2月17日(水)11時

※気象状況などによって、試験が中止になる場合があります  
※当日10時頃に「試験放送が流れます」という広報放送をします

☎ 危機管理室 ☎421-6102

## 意見募集

対象	募集期間	担当課
第3次四街道市地域福祉計画 (案)	2月8日(月)～3月10日(水)	社会福祉課 ☎421-6121 FAX424-2011 ✉ yshafuku@city.yotsukaido.chiba.jp
四街道市高齢者保健福祉計画及び 介護保険事業計画第8期計画 (案)	2月8日(月)～3月10日(水)	高齢者支援課 ☎388-8300 FAX424-2011 ✉ ykorei@city.yotsukaido.chiba.jp
第6期四街道市障害福祉計画・ 第2期四街道市障害児福祉計画 (案)	2月8日(月)～3月10日(水)	障害者支援課 ☎421-6122 FAX424-2011 ✉ yshogai@city.yotsukaido.chiba.jp

意見提出の対象者…①市内在住・在勤・在学の人  
②市内に事務所を有する個人、法人、その他の団体  
③対象の行政活動に利害関係を有する人

資料の閲覧方法…担当課窓口 (平日のみ)、市ホームページで閲覧できます

意見提出方法…募集期間内に、意見書 (様式は任意) に必要事項 (住所・氏名・連絡先) を記入の上、担当課まで郵送、持参、FAXまたはメールで提出

※ご不明な点は各担当課にお問い合わせください

## 委員募集

審議会名	職務内容	募集人数	任期	募集期間	担当課
市男女共同参画審議会	男女共同参画推進計画に関する調査・審議	3人	5月 (予定) ～5年4月 (2年間)	3月1日(月) まで	政策推進課 ☎421-6161
市地域公共交通会議	地域の実情に即した交通施策に関する協議	3人	7月 (予定) ～5年6月 (2年間)	3月1日(月) まで	政策推進課 ☎421-6161

応募要件…市内在住で、任期中の会議に出席できる人

報酬など…委員報酬と交通費を支給します

応募方法…募集期間内に応募用紙とレポートを担当課に提出  
※原則、公募委員が兼職できる審議会等の数は2を限度としています。また、同一の審議会等の委員となることは6年までです

※詳細は、各募集要項をご覧ください。募集要項は担当課窓口 (平日のみ) などで配布するほか、市ホームページからもダウンロードできます

※ご不明な点は市ホームページもしくは各担当課にお問い合わせください

生涯スポーツのコーディネーター

## 市スポーツ推進委員を募集します

「だれもが、いつでも、どこでも、いつまでもスポーツに親しむことができる生涯スポーツ社会の実現」を目指して活動する、市スポーツ推進委員を募集します。

応募資格…市内在住または在勤のスポーツ指導・助言ができる20～70歳 (4月1日時点)

任期…4月1日～4年3月31日

募集人数…定数に不足する人数 (7人)

報酬…年額45,000円

応募方法…応募用紙を2月19日(金)(必着)までにスポーツ青少年課へ郵送または持参 (応募用紙、募集要項は同課窓口、市ホームページにて入手可)

☎ スポーツ青少年課 ☎424-8926



## 給食調理員を募集します

業務内容…保育所給食の調理

時給…963円～994円 (職務経験に応じて異なります)

勤務日…平日 週3～4日  
(週19時間以内のシフト制)

勤務場所…中央保育所

資格…調理師の資格不要

※制服、靴 貸与あり

募集期間…2月1日(月)～10日(水)

※詳細はお問い合わせください

☎ 中央保育所 ☎423-0061





新型コロナウイルス感染防止の観点から、イベント等予定掲載後に開催予定が変更になる場合があります。主催者に改めてご確認いただきますようお願い申し上げます。また本人、同居人で2週間以内に37.5度以上の発熱や体調の優れない人がいる場合は参加を控えてください。



# 子育て

## \* 麻しん風しん混合ワクチン (MR2期)を忘れていませんか

麻しんは非常に感染力が強く、かかると重症化しやすい病気です。麻しん(はしか)、風しんの予防には予防接種が有効です。体調の良いときに早めに医療機関で接種をしてください。

対象：小学校入学を4月に控えたお子さん(幼稚園の年長に相当する人)

無料接種の有効期限：3月31日(水)まで  
※麻しん、風しんの両方に罹患した人は接種不要

☎健康増進課 ☎421-6100

## \* 障害基礎年金などを受給しているひとり親家庭が「児童扶養手当」を受給できるようになります

現在、障害基礎年金などを受給しているひとり親家庭は、障害基礎年金などが児童扶養手当を上回る場合には、児童扶養手当が受給できず、就労が難しい人は、厳しい経済状況に置かれています。

そこで、法律の一部改正が行われ、3年3月分(3年5月支払い)から、障害基礎年金などを受給している人の児童扶養手当額の算出方法が変更されることとなりました。児童扶養手当額と障害基礎年金などの子の加算部分の額との差額を児童扶養手当

として受給することができるようになりますので、該当者は、子育て支援課にて手続きをお願いいたします(要予約)。

※該当者のうち、3月1日に支給要件を満たしている場合は、6月30日までに申請すれば、3月分の手当から受給できます。なお、すでに児童扶養手当受給資格者としての認定(全部停止を含む)を受けている場合は、手続きは不要です

☎子育て支援課 ☎421-6124

## \* たるやまの郷 春のおさんぽ会& 野外保育体験会

とき：2月26日(金)9時45分〜13時30分

※雨天延期

ところ：たるやまの郷

対象：平成29年4月〜令和2年3月生まれの子どもとその親

定員：親子6組

参加費：1人100円(保険代)

持ち物：弁当、水筒、着替え、マスク(大人のみ)

主催：たるやま会(さとのたね)

申し込み・問い合わせ：親子の氏名、年齢、住所、連絡先(電話、メールアドレス)を記載の上、同会担当(岸本)にメール [satonotane@gmail.com](mailto:satonotane@gmail.com)

(担当：都市計画課)

## \* Hello Baby クラス 妊娠中から始める 赤ちゃんのための食育講座

とき：3月19日(金)10時〜12時(受付9時5分〜)

ところ：保健センター

対象：本市に住民登録のある妊婦さんとそのパートナー

※経産婦の人も参加できますが、託児はありません

定員：先着10人 ※参加費無料

内容：歯磨きのポイント指導、妊娠中の栄養の話、取り分け離乳食作り体験

持ち物：母子健康手帳、筆記用具、歯ブラシ

申し込み：3月11日(木)までに氏名、生年月日、住所、電話番号、出産予定日を電話、

FAX、メールで健康増進課まで連絡

※詳細は市ホームページをご覧ください

☎健康増進課 ☎421-6100



**\* 乳幼児健診・相談、歯・口腔相談における感染症対策のお願い \***

対象者に加え同居のご家族の中で、2週間以内に37.5度以上の発熱や咳などの風邪症状がある場合や体調の優れない人がいる場合には、受診を控えてください。大人はマスクの着用をお願いします。お子様については可能ならばマスクの着用をお願いします。

**乳幼児健診・予防接種ほか**

**乳幼児健診・相談**

☎ 健康増進課 ☎421-6100

健診・相談名	対象	とき・受付
3～4カ月児相談	令和2年10月生まれ	
8カ月児歯・離乳食教室	令和2年6月生まれ	
1歳6カ月児健診	令和元年5月～7月生まれ(予定)	郵送はがきで案内
2歳6カ月児歯科健診	平成30年4月～9月生まれ	
3歳6カ月児健診	平成29年6月～7月生まれ(予定)	

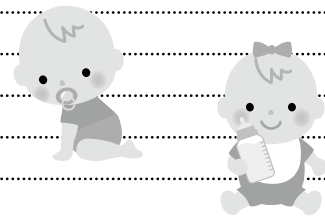
※1歳6カ月児健診、3歳6カ月児健診の対象者について、予定と異なる場合があります  
 ※2歳6カ月児歯科健診は、契約医療機関での個別健診となります

子育ての悩みや心配事などがありましたら、ひとりで悩まずに相談してみませんか。子育てに関する定例相談については奇数月の15日号に掲載しています。

**乳幼児・児童予防接種**

※10月1日から予防接種の接種間隔が変更になりました。詳細は市ホームページをご覧ください ☎ 健康増進課 ☎421-6100

予防接種名	対象
ロタ	令和2年11月生まれ
ヒブ	令和2年11月生まれ
小児用肺炎球菌	令和2年11月生まれ
B型肝炎(1歳未満有効)	令和2年11月生まれ
BCG接種(1歳未満有効)	令和2年8月生まれ
四種混合(ジフテリア・百日ぜき・破傷風・不活化ポリオ)	1期初回 令和2年10月生まれ
	1期追加(令和2年7月までに1期初回(3回)を完了した子)
不活化ポリオ(単独)	すでに三種混合またはポリオでの接種を開始している7歳6カ月未満の子
水痘	令和2年1月生まれ
麻しん・風しん混合(MR)	1期 令和2年1月生まれ
	2期 5歳～7歳未満で就学前の1年間(個別通知)
日本脳炎	1期 平成30年1月生まれ
	2期 9歳～13歳未満の子(9歳の誕生日の翌月に通知)
二種混合(ジフテリア・破傷風)	11歳～13歳未満の子(11歳の誕生日の翌月に通知)
子宮頸がん予防	小学6年生～高校1年生の女子 ※現在、国の通達により、積極的勧奨はしていません



※平成7年4月2日～19年4月1日生まれの人は、日本脳炎の接種が20歳未満まで可能です  
 ※平成19年4月2日～21年10月1日生まれの人で日本脳炎1期が完了していない人は、お知らせください  
 ※対象年齢の○歳未満とは○歳の誕生日(該当する日)の前日が接種できる最後の日となります

**歯・口腔相談**

☎ 健康増進課 ☎421-6100

とき	2月2日(火) 受付13時～
ところ	保健センター
対象	乳幼児、妊産婦、成人
定員	10人(申込制)
内容	歯科医師による歯科健康診査、歯みがきのアドバイス、相談 ※健康手帳、母子健康手帳、使用中の歯ブラシを持参

**子育てサロン**

新型コロナウイルス感染症拡大防止の観点から、2月の子育てサロンは全地区で中止となります。

☎ 社会福祉協議会 ☎422-2945



熱があるとき、まず、かかりつけ医へ電話!(いない場合・対応不可は下記に)

県発熱相談センター(24h/365日) ☎03-6747-8414

健康増進課(平日9時～17時) ☎043-421-6100





熱があるとき、  
まず、かかりつけ医へ電話！

(いない場合・対応不可は下記に)

県発熱相談センター (24h/365日) ☎03-6747-8414

健康増進課 (平日9時~17時) ☎043-421-6100



# 健康・福祉



**【申し込みが必要な人】**

- ・元年度または2年度の市のがん検診が未受診 (受診者は申込不要)
- ・元年度または2年度の市大腸がん集団検診を未受診で、同集団検診を希望する人

※各検診の通知を4月上旬に一括送付します。4月上旬に検診通知を受け取るには2月28日(日)までに申し込みが必要です

**申し込み・問い合わせ**：健康増進課  
☎421-6100

市ホームページからメールで申し込み▼



検診の種類	対象年齢	実施時期	
		集団検診	個別検診
胃エックス線	40歳以上	5月~7月、10月	4月15日(木)~4年1月31日(月)
肺がん・結核		5月~12月	
大腸がん	30歳以上の女性	8月~11月	9月~11月
乳がん	20歳以上の女性 で2年度未受診の人	9月~11月	

※3年度から各集団検診は(大腸・肝炎集団検診除く)予約制となります。予約方法や内容は同封される検診ガイドをご参照ください

※各検診部位の疾患で経過観察中・治療中、自覚症状のある人、市のがん検診で過去に要精密検査になり未受診・未報告の人は検診を受けられません。精密検査後、医師から市の検診を受けてよいと言われた人は健康増進課までご連絡ください

**★ 3年度 がん検診の申し込みが始まります**

**★ 傾聴力スキルアップ講座**  
ゲートキーパーの役割、傾聴について

とき：3月6日(土)13時30分~16時 (受付13時10分)

ところ：保健センター3階 大会議室

定員：30人 ※要予約、参加費無料

講師：聖マリアンナ医科大学神経精神科研究員 臨床心理士 田口学さん

**申し込み・問い合わせ**：健康増進課  
☎421-6100

市ホームページ▼



**★ 認知症について考えよう**

とき：3月5日(金)14時~15時30分 (受付13時45分) ※ZOOMによる参加も可(市ホームページからお申し込みください)

ところ：福祉センター 会議室1

対象：市内在住の人

定員：先着15人

※受講料無料(10人未満の場合、中止)

内容：支援体制や相談窓口などのお役立ち情報講座(講座後、医師との個別相談会あり)

持ち物：筆記用具、マスク

※詳細は市ホームページをご参照ください

健康・福祉

## 成人健康相談 (予約制)

健康相談



とき 2月3日(水) 9時15分~11時45分  
2月8日(月)・16日(火) 13時15分~15時45分

ところ 保健センター

内容 保健師・看護師による健康に関する相談、血圧測定・尿検査・体脂肪測定(健診ではありません)、健康診断の結果説明や相談、みそ汁の塩分濃度測定

持ち物 健康診断結果(希望者)、みそ汁、マスク着用

※予約制です。希望の日時をご予約ください。相談時間は30分程度

※家のみそ汁の塩分濃度を知りたい人は持参してください

※37.5度以上の発熱や体調不良の場合は参加をお控えください

☎健康増進課 ☎421-6100

◆◆ 歯・口腔相談は子育てコーナーをご覧ください ◆◆

## 介護のつどい

高齢者支援



介護に関する悩みや知識を共有するための集いの場です

※どちらの会も初参加の人は必ずご連絡ください

### 【虹の会】

とき 2月16日(火)10時~12時

ところ 福祉センター3階 会議室1

内容 リハビリ健康体操、サロン

### 【男の介護を語ろう会】

とき 2月13日(土)10時~12時

ところ 福祉センター3階 視聴覚室

☎ 地域包括支援センター ☎420-6070  
(日曜、祝日、年末年始を除く9時~17時)

ピーナッツミルクプリン&ピーナッツクッキー  
試食&アンケート協力者募集



四街道産の原材料を使ったミルクプリンとピーナッツクッキーについて、お披露目会を行います。両商品は、東京情報大学の学生が企画、パッケージデザイン、しおり制作を担当

し、よつグルメ研究会がレシピを開発したものです。

学生から商品についてプレゼンテーションを行った後、試食用の商品とアンケートをお渡しします。

※試食とアンケートはご自宅で行っていただきます

**とき** 2月18日(木)

①14時②14時30分③15時④15時30分

**ところ** みんなで地域づくりセンター

定員…各回先着5人 参加費…500円(各商品2個分)  
申し込み・問い合わせ…2月3日(水)9時30分~16日(火)に電話でみんなで地域づくりセンター ☎304-7065  
(開館時間:火~金9~20時、土9~17時 希望の時間帯をお伝えください) ※2月4・5日は9~17時、6日は休館

14組の親子がつくるストーリー  
よつぼくんのコマ撮リアニメ劇場

写真を何枚も撮影し、それを連続再生することで動いているように見せる撮影技法で作られたアニメーション。それが「コマ撮リアニメ」です。昨秋、親子を対象に、よつぼくを題材にした「コマ撮リアニメワークショップ」を開催。そこで生まれた作品の上映会を行います。どんなものができたのか、ぜひ見に来てください。

**とき** 2月4日(木)~7日(日)10時~18時  
(7日は16時まで)

**ところ** 市民ギャラリー

宝くじ助成金で実施しています

本事業は宝くじの社会貢献広報事業として、宝くじの受託事業収入を財源として実施しているコミュニティ助成事業です。

☎ 政策推進課 ☎421-6162



県障害者スポーツ大会

5月23日(日)から県内各所で開催される、県障害者スポーツ大会の出場者を募集します。詳細は市ホームページをご参照ください。

**募集競技**…陸上競技、アーチェリー、水泳、ボウリング、サウンドテーブルテニス、卓球(出場できる競技は原則1人1競技1種目)

**参加資格**…▶3年4月1日現在、13歳以上で身体障害者手帳または療育手帳、精神障害者保健福祉手帳の交付を受けている人▶同手帳の交付を受けていない人で手帳の取得対象に準じる障害のある人  
※知的障害者の種目には、参加標準記録を設けている種目があります

**申し込み**…2月8日(月)までに申込書(市ホームページから入手可)を障害者支援課に提出

☎ 障害者支援課 ☎421-6122

春のテニス教室  
(初中級、小学生)

**とき**…3月21日・28日、4月4日・11日(いずれも日曜日)

①小学生の部=9時~10時30分

②一般の部=10時45分~13時

**ところ**…総合公園庭球場

**対象**…①本人または保護者が在住・在勤・在学・在クラブの小学生(3年度時) ②市内在住・在勤・

軟式野球

新規登録チーム・審判員募集

登録チームは、春と秋の市民大会に参加できます(現在登録中のチームには個別に通知)。併せて、審判員として大会などで協力してくださる人も募集します。

**対象**…市内在住・在勤の人で構成されているチーム

**登録料**…2万円(別途春・秋の大会参加費として各1万円)

在学・在クラブの中学生以上の人  
定員…各36人 ※申し込み多数の場合は公開抽選

**参加費**…①1日300円

②1日700円(中高校生500円)

※各日徴収(保険料含む)

**申し込み・問い合わせ**…2月14日(日)までに、市テニス連盟ホームページで詳細を確認し、同連盟ホームページ(yctl@prince.ne.jp)

(担当:スポーツ青少年課)

※全て抽選会時に集金

※秋の大会から参加の場合でも登録料は必要になります

**申し込み**…2月12日(金)までに市野球協会(諏訪) ☎090-8940-5024

【春の大会抽選会】

**とき**…3月6日(出)19時~

※必ず代表者(代理可)が出席すること

**ところ**…文化センター203号室

☎ 同協会(諏訪)

(担当:スポーツ青少年課)

地域  
づくり  
スクエア

Chikizukuri Square



THE FOURTH AVENUE BIG SOUNDS ORCHESTRA

年末に公民館で行われたチャリティコンサートは、人数制限をしたにも関わらず大盛り上がり。元気が出る曲、情熱的な曲、しっかりと落ち着いた曲、さまざまなメロディーが会場を沸かせます。見せ場のソロパートでは、おのおのが担当する楽器を掲げ、澄んだ音を場内に響き渡らせました。曲の合間のMCでは笑いが起こり、会場一帯が和やかな雰囲気。たくさんのお客さんの心を晴れやかにするような、力強く、楽しい演奏会をお届けしました。  
#五感で感じる音楽 #冬の寒さも吹き飛ばす #染み渡るリズム #大迫力



THE FOURTH AVENUE  
BIG SOUNDS ORCHESTRA

(バンドマスター 児玉好廣)

平成21年に結成されたビッグバンド。本市に拠点を置いて活動しています。現在のバンドメンバーは総勢20人超。音楽を通じた社会貢献を目的に、各地で慰問活動やチャリティーコンサートをはじめとした演奏会を開催しています。

出演情報はホームページとFacebookで発信中。

演奏、セッション依頼の受け付けやメンバー募集も行っています。

【問い合わせ先】

☎090-8432-8727

✉ la-sade@nifty.com



ホームページ



Facebook

ヒト・モノ・コトが  
集まる広場  
地域のステキな

広告 広告 広告 広告 広告 広告 広告 広告 広告 広告

屋根・外壁  
塗り替えセミナー

屋根や外壁の塗装は専門的な知識や技術が必要な為、施工業者を信頼し全てを任せざるを得ませんが、施工業者が正規の施工仕様を守ることができず、不良施工になるケースが後を絶ちません。

今回の「屋根・外壁塗り替えセミナー」は、全国で年間400回以上開催されており、外装劣化診断士がスクリーン映像を使い塗り替えに失敗しないポイント、業者選びのコツを解説します。

新型コロナウイルス感染症対策に伴い、感染拡大防止のため「各自マスク着用」のご参加をお願いします。  
※受講頂く際にマスクをお持ちでない方はマスクをご提供します。(会場ではお席の間隔を充分に空け換気を行い予防対策を実施します。)

会場 四街道市文化センター 207会議室  
日時 2月7日(日) 9:30~11:30 受付/9:20~  
定 20名 無料  
お電話にて受付。(予約受付時間:午前9時~午後6時)  
主催 株式会社エフトラスト(プロタイムズ千葉北店)  
☎043-290-9911

日本の技術を目指す

初心者対象 手結びのきもの着付教室 (2ヶ月全8回)

2・3・4月生 無料受講券プレゼント!

彩きもの学院銀座校(第一御幸ビル)  
■カリキュラム  
ゆかたの着方と半幅帯、普段着の着方、名古屋帯のお太鼓結び、フォーマルの着方、袋帯の二重太鼓結び(全て手結びで行います)  
※着物・長襦袢・帯の貸し出し有り(全8回3,500円)

☎0120-073005  
www.saikimonogakuin.co.jp

開講要項

● 2月生〈金曜コース〉2月12日(金) ~  
● 3月生〈水曜コース〉3月17日(水) ~  
● 4月生〈木曜コース〉4月15日(木) ~  
時間:A(10:30~12:00) B(14:00~15:30) C(19:00~20:30)  
定員/各時間5名 3密を避けて、コロナ対策の上、開講いたします。  
受講料/無料 但し教材費として期間中6,900円(税込)必要  
会場/JR有楽町駅「銀座口」より徒歩5分 中央区銀座5-1-15 第一御幸ビル9F



# みんなのひろば

※必ず連絡をしてからご参加ください  
 (◎のついた催し物は連絡不要です)  
 ※掲載は1サークルにつき年4回までです

【4月1日号掲載分の提出期限】  
 市役所・公民館…2月25日(木)

所定の掲載申込書に記入し、政策推進課、または四街道・千代田・旭の各公民館窓口へ直接提出してください。会員募集は2カ月連続しての掲載はできません。あらかじめ、ご了承ください

## 催し物

▶バレンタインコンサート (ザフォース  
 アベニュービッグサウンズオーケストラ)  
 2月13日13時30分～ 文化センター 児  
 玉 ☎090-8432-8727 ジャズビッグバン  
 ドと阿波踊り

## 文化・交流

- ▶会員募集 (瀬戸内四県県人会)  
 その都度案内 (総会3月、親睦会6・11月)  
 鹿島荘、各地区集会場 玉井 ☎432-  
 8965 愛媛、広島、香川、岡山/会員と  
 その友人知人
- ▶木工 (四街道サンデー木工倶楽部)  
 第1・3日曜10時～15時 岡田屋金物店  
 (吉岡) 竹原 ☎090-1770-5782 入会説  
 明会3月7日13時～/お電話ください
- ▶書道 (書道同好会)  
 第2・4水曜13時30分～ 福祉センター  
 内藤 ☎433-5031
- ▶合唱 (アトラス)  
 第1～3土曜11時～13時 千代田公民館  
 大塚 ☎432-5183 フォークソングや  
 J-POPを楽しく歌います
- ▶カラオケ (ふらっと会)  
 第1・3火曜13時～17時 旭公民館 松  
 尾 ☎432-6855 ボイストレーニング/  
 カラオケ/新曲レッスン
- ▶英会話 (英会話A to Zee)

- 第2・4土曜19時～21時 わろうべの里  
 末次 ☎090-6128-2688 外国人講師有/  
 少人数/大きな部屋
- ▶英会話 (オリーブ英会話)  
 第1～3火曜13時～15時 わろうべの里  
 大場 ☎423-1400 英会話を学びながら、  
 楽しく脳トレ


## スポーツ・ダンス・体操

- ▶会員募集 (こねこくらぶ)  
 第1・4金曜 千代田公民館 菅原 ☎090-  
 4594-0910 未就園児親子/親子リト  
 ミック/1回300円
- ▶会員募集 (ちよこつとクラブ スポーツ吹矢)  
 第1・3金曜13時～15時=千代田公民館  
 第2・4土曜13時～15時=千代田幼稚園  
 佐藤 ☎422-3001 初心者歓迎、体験可
- ▶バレーボール (Cビクトリー)  
 毎日曜9時～13時 みそら小学校 小林  
 ☎090-7010-8802 小学3～6年/初心  
 者歓迎
- ▶バレーボール (ちびっ子「リトルスター」)  
 毎土曜9時～11時 みそら小学校 小林  
 ☎090-7010-8802 年長、小学1・2年  
 /ボール遊びで球技に慣れよう
- ▶バレーボール (クローバー・V女子)  
 毎金曜17時～19時、毎日曜9時～13時  
 四街道小学校 香取 ☎090-3960-0416  
 小学生/インスタ「clover.V\_team2001」
- ▶健康体操 (リフレッシュ健康体操)

- 毎金曜15時～16時15分 鹿放ヶ丘ふれ  
 あいセンター 澤谷 ☎090-7272-2834  
 簡単体操で運動機能アップ/イキイキ生  
 活を目指す
- ▶エアロビクス (マザーズ&アダーズ)  
 第1～3金曜9時40分～10時50分 わろ  
 うべの里 中村 ☎432-9353 見学、体  
 験歓迎
- ▶ヨガ (イルカヨガ)  
 第1～3月曜 千代田公民館 石山 ☎422-  
 4724 高齢者向け/日本シニアヨガ協会
- ▶剣道 (四街道剣道教室)  
 毎水曜17時～19時、毎土曜14時～17時  
 中央公園武道館 土屋 ☎423-1161 年長  
 ～小学6年生/見学歓迎、体験もできます
- ▶空手 (正伝空手四街道)  
 毎土曜15時～18時、毎日曜9時～12時  
 中央公園武道館 金坂 ☎432-1827 幼  
 児～一般/女性も大歓迎
- ▶合気道 (四街道合気会)  
 毎水・金曜19時～20時、第2・4日曜14  
 時30分～16時 中央公園武道館 篠田  
 ☎090-4426-5510 見学・体験可

新型コロナウイルス感染防止の観点  
 から、イベント等予定掲載後に開催  
 予定が変更になる場合があります。  
 イベント参加時には、主催者に改めてご確認い  
 ただきますようお願い申し上げます。


広告 広告 広告 広告 広告 広告 広告 広告 広告 広告



四街道市・千葉市・佐倉市を中心とした「まちの税理士」

## 渡邊ともお 税理士事務所

(千葉県税理士会 成田支部所属) 代表 渡邊朝生



取扱業務

○法人税務申告
○個人確定申告
○相続税申告

○贈与税申告

○税務調査立会

○会社設立

お電話にて  
お問合せください ☎043-312-4667

■営業時間/平日9:00～18:00  
〒284-0003 四街道市鹿渡968-7 大野ビル104

四街道 税理士 検索

## 住まいのリフォーム・増改築・介護リフォーム

まずは気軽に  
お電話ください

見積り  
相談無料



**ワンズモール千葉北店** ☎0120-97-0433

千葉県稲毛区長沼町330-50  
ワンズモール 3F

夜9時まで  
営業中

**千葉店** ☎0120-23-2401

千葉県若葉区加曽利292-1  
東金街道沿い「房の駅」並び

ラクーネル株式会社

**リフォームプラザ**

●市原店
●ユニモちはら台店
●茂原店

●きみつ店
●イオンタウン館山店
●カスタマーセンター

リホームプラザ 検索

本部 / 市原市千種5-12-1



## 「困った」ときの相談窓口 ※開催予定が変更になる場合があります

相談名	とき	ところ	申し込み・問い合わせ
行政相談	17日(水)13時～16時	福祉センター	直接会場へ 総務課 ☎421-6101
交通事故相談	24日(水)10時～15時	福祉センター	予約制 自治振興課 ☎421-6107
税務相談	今月はお休みです		課税課 ☎421-6114
人権相談	今月は中止となります		社会福祉課 ☎421-6121
弁護士相談 事業に関する相談は除く	3・17日(水)13時～16時	福祉センター	各相談日の翌日9時から次回の申込受付(同一内容の相談は3回まで) 社会福祉協議会 ☎422-2945 ※予約は電話のみ受付
	10・24日(水)13時～16時	わろうべの里	
心配ごと相談	10・24日(水)13時～16時 ※受付は15時まで	福祉センター	直接会場へ 社会福祉協議会 ☎422-2945
農地相談	3月2日(火)13時30分～16時30分	農業委員会事務局	前月25日までに申し込み 同事務局 ☎421-6155
住宅増改築相談	10日(水)10時～15時	市役所玄関ホール	直接会場へ 建築課 ☎421-6144
悩み事なんでも相談 相続・遺言、成年後見など	13・27日(土)9時30分～12時	福祉センター	予約優先 行政書士四街道地区会 ☎080-1170-4800
司法書士相談 登記(不動産・会社)、相続、後見、訴訟、債務整理など	3年3月末まで休止となります		千葉司法書士会 佐倉支部 ☎312-4266
消費生活相談	平日9時～16時	消費生活センター	同センター ☎422-2155
高齢者なんでも相談 生活、介護、認知症、高齢者虐待の相談など	〈千代田・西・北中学校区〉 月曜～土曜日8時30分～17時15分	地域包括支援センター	同センター ☎420-6070
	〈四街道・旭中学校区〉 月曜～土曜日9時～17時15分	みなみ地域包括支援センター	同センター ☎497-5165
	(第4月曜を除く)		

## シルバー人材センター入会説明会



とき…2月は個別対応のみとさせていただきます  
 ところ…シルバー人材センター(和良比181-37) ©Natsuno Togashi,2014  
 対象…市内在住の60歳以上 ※予約制の随時対応あり。都合の良い日時をお知らせください  
 申し込み…2月1日(月)9時～電話でシルバー人材センター ☎497-5080  
 ※説明会終了後、希望者には入会手続きを行います。入会には、会費3,000円、写真2枚(3cm×2cm)が必要になります。写真は入会後でも構いません

## 普通救命講習(Ⅰ)

※新型コロナウイルス感染拡大防止対策を行った上で開催します  
 なお、感染状況によっては中止場合があります  
 とき…3月6日(土)9時～12時 ところ…わろうべの里 多目的ホール  
 対象…市内在住・在勤・在学の人 定員…先着8人(5人未満の場合は中止)  
 内容…止血法、心肺蘇生法(対成人) ※人工呼吸の吹き込みは行いません  
 ※受講者には、普通救命講習修了証を交付します  
 申し込み…2月1日(月)～12日(金)(土曜・日曜日、祝日は除く)  
 8時30分～17時15分に電話で消防本部警防課 ☎422-2493



## リユース品情報コーナー

☎ 廃棄物対策課 ☎421-6132

### 譲ります

▶植木鉢(蘭用、高さ20cm) ▶愛国学園大学附属四街道高等学校(かばん、スポーツバッグ) ▶パズル(100ピースから1000ピースまで多種) ▶振袖(青紫色、花柄、150cm～155cm程度)

\*4月から「リユース品情報コーナー」のお知らせは市ホームページに移行します

### 譲ってください

▶男性用長ズボン(95cm、96cm) ▶愛国学園大学附属四街道高等学校女子制服等一式(160cmまたはMサイズ) ▶自転車(22インチ)

## 市税などの納期

2月1日(月)

市・県民税/国民健康保険税  
後期高齢者医療保険料/介護保険料

3月1日(月)

固定資産税・都市計画税  
国民健康保険税  
後期高齢者医療保険料/介護保険料

## 水道緊急修理受付

四街道市指定管工事業協同組合

☎080-5073-2713

道路等での漏水はこちらまで

## 防災行政無線 情報提供サービス

☎0120-972-302

防災行政無線の情報を  
ご家庭の電話で  
確認することができます

# 図書館だより

☎ 図書館 ☎423-6443

※2月の図書館の行事（おはなし会・絵本の会）は、当面の間、休止します。  
開催が決まり次第、ホームページやポスターなどでお知らせします

## 今月の休館日

1日(月)、16日(火)～23日(火・祝) ※ブックポストは利用できません  
※16日(火)～23日(火・祝)は、図書館と公民館図書室が蔵書点検のため、休館（室）いたします

## 宝くじの助成金で新しい移動図書館車を製作中です

（一社）自治総合センターは、宝くじの社会貢献広報事業として、宝くじの受託事業収入を財源に、地域文化の振興、コミュニティ活動の支援などさまざまな助成事業を実施しています。この宝くじの助成金を活用して、現在、新しい移動図書館ドリーム号を整備しています。完成は3月の予定です。少しでも大きくなるドリーム号にたくさんの本と夢を積んで、これからも多くの人に読書の楽しみをお届けします。



## 2月のドリーム号巡回予定

水	10日	介護老人保健施設のぞみ	13:40
	24日	四街道老人ホーム	14:20
木		池花ファミリー歯科駐車場	15:15
	11日	物井円福寺駐車場	13:10
	25日	千代田集会場	13:50
金		つくし座中央公園	14:30
	12日	四和小学校第二グラウンド	15:10
	26日	グリーンタウン中央公園	12:40
土		みそら集会場	13:20
	13日	鷹の台公園駐車場	14:10
	27日	吉岡小学校	14:45
		鹿放ヶ丘ふれあいセンター	13:10
	さつきヶ丘自治会館	14:00	
	和良比小学校	14:50	
	細木児童公園脇	15:30	

※悪天候の場合、巡回を中止することがあります

## 各種開催・募集

### 植木の手入れ、草取り作業の3年度分受け付け シルバー人材センター

植木の手入れ、草取り作業の3年度分受け付けを開始します。なお、作業できる件数に限りがあるため、予約件数に達し次第、申し込みを締め切りますのでご注意ください。

**申し込み・問い合わせ**…2月9日(火)～電話でシルバー人材センター(平日のみ) ☎497-5080

※3m以上の植木の手入れは、事故防止のため不可

### いきいき大学教養文化講座

健康、仏教、医療、歴史、法律、文学、音楽等をテーマとした講演です。

※並行開催の健康運動講座も受講可（詳細は募集案内参照）

**対象**…60歳以上の人

**とき**…5月11日、6月8日、7月6日、8月17日、9月14日、10月12日、11月9日、12月14日、4年1月11日、2月8日（全て火曜日）9時30分～11時30分

※10月12日、2月8日は13時～15時も開講

**ところ**…千葉市民会館 大ホール  
**定員**…500人

**料金**…7,000円

**申し込み**…願書を下記に郵送、またはホームページから申し込み

※願書は140円切手を貼った封筒（長形3号）に返信用宛名を書いて同封の上、下記まで請求

※募集案内・願書は社会福祉課（市役所新分館2階）に用意してあります

**受付期間**…2月1日(月)～27日(土)まで（必着）

**申し込み・お問い合わせ**…〒260-0802 千葉市中央区川戸町419

いきいき大学事務局 ☎266-0118（平日10時～15時）

ホームページ:

<http://www.ikidai.com>

### 市芸術文化団体連絡協議会主催 研修会「華道教室」

**とき**…2月20日(土)9時30分～13時（途中休憩有り）

**ところ**…文化センター 201号室

**定員**…20人

**対象**…市内在住・在勤の文化芸術に興味のある人

**参加費**…2,000円

**申し込み・問い合わせ**…2月3日(水)～10日(水)にはがきで社会教育課 ☎424-8934

### 今月の献血

2月26日(金)

9時30分～11時45分

13時～16時

市役所本館1階

主催 四街道ライオンズクラブ

☎ 社会福祉課 ☎421-6121





子どもから  
大人まで  
心を元気に



とおにし まさる  
**遠西 勝さん**

四街道市レクリエーション協会 事務局長

「レクリエーションとは、人々の心を元気にすること」  
四街道市レクリエーション協会は、遊びやスポーツを通して、コミュニケーションの手助けをしたり、楽しみながら体と心の健康を守るお手伝いをする団体。市教育委員会と連携して行う放課後子ども教室「あそびの城」や、地域の依頼で介護予防教室を支援するなど、子どもから高齢者まで幅広い世代を笑顔にしている。

放課後子ども教室では、けん玉や輪投げなど昔懐かしい遊びから、スカイクロスやラダーゲッターなど最新のスポーツまで、さまざまな遊びを子どもたちに教えている。遊ぶ中で、順番待ちをしたり、協力して頑張ること、子どもたちが自然と社会性や集団行動を養うことができる。他にも、班分けをする時にリーダーを決めることで、積極性を養うなど、いろいろな工夫を行っている。

介護予防教室では、歌と手遊びを組み合わせた遊びなど簡単な運動を行っている。楽しく脳を活性化できることもあり、いつも教室は笑顔であふれている。

「幅広い事業が継続しているのは、会員の協力があるからです。今年度は、新型コロナウイルスの影響でほとんどの事業ができていないですが、来年度は、安全を第一にやり方を検討し、少しずつ再開していきたいと思っています」

今の状況だからこそ、体と心の健康を守る遠西さんたちの活動が、これからも人々の心を元気にし続ける。

profile

千葉県レクリエーション協会常任理事・広報委員会委員長、四街道市レクリエーション協会事務局長を務めている。過去に青少年相談員を務めていた経験とレクリエーションの資格、研修などで得た知識と技術を生かした指導を行っている。

写真左) 放課後子ども教室の様子。多いときは70人もの子どもが参加する。右) 介護予防教室の様子。簡単な手遊びやレクリエーションスポーツなどを行う。



市レクリエーション協会 <https://www.rec-yotsukaidou.com/>

編集部から >>

今号は、2～3ページに確定申告の記事を掲載しています。期間は2月16日から3月15日までとなっております。ご自宅からのe-Taxや郵送での申告にご協力をお願いします。

市の人口 (1月1日現在) >>

※外国人を含む住民基本台帳人口、( )内は前月比

計 95,366人 (+100)

男 47,740人 (+71) 女 47,626人 (+29)

世帯数 42,259世帯 (+68)

《うち外国人の人口》

男 1,571人 女 1,051人

計 2,622人 (+50)

電子行政サービスは

右のQRコードから  
ご利用ください



四街道市公式  
フェイスブック



よめーるの  
登録・変更